



01

โบราณคดีช่วงก่อนสมัยทวารวดี: ข้อมูลใหม่จากเมือง
โบราณอุทอง*

The Archaeology of Pre-Dvaravati Period:
New Evidence from Ancient U-Thong

ดร. สฤทธิพงษ์ ชุนทรง**

Dr. Saritpong Khunsong

* เป็นส่วนหนึ่งของโครงการวิจัยเรื่อง “พัฒนาการของเมืองอุทองจากหลักฐานทางโบราณคดี” โดยได้รับทุนสนับสนุนจากสถาบันวิจัยและพัฒนา มหาวิทยาลัยศิลปากร

** รองศาสตราจารย์ ประจำภาควิชาโบราณคดี คณะโบราณคดี มหาวิทยาลัยศิลปากร

บทคัดย่อ

เมืองอุทอง จังหวัดสุพรรณบุรี เป็นเมืองโบราณที่มีความสำคัญที่สุดแห่งหนึ่งในการศึกษาโบราณคดีสมัยทวารวดี ซึ่งมีอายุอยู่ในช่วงพุทธศตวรรษที่ 12-16 (ประมาณ 1,450-1,000 ปีมาแล้ว) นักวิชาการในอดีตต่างสันนิษฐานว่า บริเวณเมืองอุทองมีมนุษย์อยู่อาศัยมาตั้งแต่ยุคก่อนประวัติศาสตร์ ก่อนเติบโตเป็นเมืองท่าค้าขายในยุคหัวเลี้ยวประวัติศาสตร์ แต่โบราณวัตถุส่วนใหญ่ของยุคนี้ก็มีที่มาหรือบริบททางโบราณคดีไม่แน่ชัด และยังมีข้อมูลไม่มากนักเกี่ยวกับร่องรอยหลักฐานของการอยู่อาศัยหรือการประกอบกิจกรรมอื่นใดของชุมชนโบราณในยุคดังกล่าว

การขุดค้นทางโบราณคดีบริเวณบ้านเนินพลับพลา ภายในเมืองอุทองเมื่อ พ.ศ. 2558 ทำให้ได้พบหลักฐานสำคัญที่เกี่ยวข้องกับกิจกรรมการอยู่อาศัยและการฝังศพทารก ซึ่งมีการกำหนดอายุด้วยวิธีเรดิโอคาร์บอนอยู่ในช่วงพุทธศตวรรษที่ 7-11 (ประมาณ 1,950-1,450 ปีมาแล้ว) ข้อมูลใหม่ทางโบราณคดีนี้จึงช่วยสนับสนุนข้อสันนิษฐานของนักวิชาการในอดีต และยังช่วยยืนยันได้อย่างดีว่าบริเวณเมืองอุทองมีประชากรอยู่อาศัยมาตั้งแต่ยุคหัวเลี้ยวประวัติศาสตร์หรือช่วงก่อนสมัยทวารวดีแล้ว

คำสำคัญ: โบราณคดี, ช่วงก่อนสมัยทวารวดี, เมืองโบราณอุทอง

A b s t r a c t

Ancient U-Thong in Suphan Buri Province is one of the most important sites in the Dvaravati period, circa 7th-11th century (1,450-1,000 years ago). Most scholars previously assumed that U-thong had been inhabited since the prehistoric period and became a trading port in the proto-historic period. The archaeological context of the proto-historic artifacts, however, are unclear, and there is no solid evidence for habitation or other activities dated to the proto-historic period.

The archaeological excavation at Noen Phlab Phla in 2015 shows some important evidence such as domestic activities including an infant burial which was dated by Radiocarbon dating (AMS) to the 2nd-6th century (approximately 1,950-1,450 years ago). So, this new archaeological evidence supports the assumption of previous scholars and also confirms the presence of an ancient community that settled around U-Thong in the proto-historic or “Pre-Dvaravati” period.

Keywords: Archaeology, Pre-Dvaravati period, Ancient U-Thong

บทนำ

เมื่อ พ.ศ. 2546 แอนดรูว์ บาร์แรม (Andrew Barram) ได้เผยแพร่บทความเรื่อง “การกำหนดอายุสมัยทวารวดี” (Dating Dvaravati) โดยนำข้อมูลที่ได้จากการขุดค้นที่บ้านท่าม่วง อำเภออู่ทอง จังหวัดสุพรรณบุรี ในช่วง พ.ศ. 2509-2513 มาวิเคราะห์ใหม่ เขาตั้งข้อสังเกตว่าเศษภาชนะดินเผาที่ผาสุข อินทราวุธ ผู้เชี่ยวชาญโบราณคดีสมัยทวารวดีได้กำหนดไว้ในหนังสือดรชนิภาชนะดินเผาสมัยทวารวดี (ตีพิมพ์เมื่อ พ.ศ. 2528) นั้น กลับขุดค้นพบในชั้นวัฒนธรรมช่วงพุทธศตวรรษที่ 6-12 แล้ว (Barram 2003) ข้อสังเกตนี้บาร์แรมและเอียน โกลฟเวอร์ (Ian Glover) ได้นำมาขยายผลเผยแพร่เป็นบทความอย่างต่อเนื่องโดยได้สรุปว่า บริเวณบ้านท่าม่วงคงมีการอยู่อาศัยมาแล้วตั้งแต่ช่วงก่อนสมัยทวารวดี หรือที่ทั้งสองท่านเสนอให้กำหนดเรียกเป็นศัพท์บัญญัติใหม่ว่า “ทวารวดีตอนต้น หรือช่วงก่อนทวารวดี” (Early- or Proto-Dvaravati) แทนคำว่า “สมัยหัวเลี้ยวประวัติศาสตร์” (proto-historic period) ที่นักโบราณคดีไทยนิยมใช้กัน เพื่อแสดงให้เห็นถึงความต่อเนื่องทางวัฒนธรรม เพราะที่บ้านท่าม่วงยังมีการอยู่อาศัยต่อมาในสมัยทวารวดีด้วย (Barram & Glover 2008; Glover 2010, 2016)

ต่อมาใน พ.ศ. 2559 สตีเฟน เมอร์ฟี (Stephen A. Murphy) ได้สังเคราะห์ข้อมูลด้านประวัติศาสตร์ศิลปะร่วมกับหลักฐานทางโบราณคดีที่พบจากเมืองโบราณหลายแห่ง ได้แก่ เมืองจันเสน จังหวัดนครสวรรค์, เมือง

นครปฐม เมืองกำแพงแสน จังหวัดนครปฐม, เมืองอุทอง, บ้านพรหมทินใต้ จังหวัดลพบุรี, เมืองซีตซิน จังหวัดสระบุรี, เมืองเสมา จังหวัดนครราชสีมา และเมืองฟ้าแดดสงยาง จังหวัดกาฬสินธุ์ เพื่อหาคำอธิบายเกี่ยวกับสังคม วัฒนธรรมของชุมชนช่วงก่อนสมัยทวารวดี โดยเขากำหนดว่าใน “ช่วงก่อนสมัยทวารวดี” นั้น ชุมชนมีลักษณะเป็นเมืองก่อนรัฐ (proto-state level) และมีอายุอยู่ในช่วงราวพุทธศตวรรษที่ 9-10 ขณะที่ “สมัยทวารวดี” นั้น เริ่มต้นขึ้นในช่วงพุทธศตวรรษที่ 12 และพัฒนาเป็นรัฐ (state-level) แล้ว เห็นได้จากแบบแผนที่กำหนดมาจากศูนย์กลาง เช่นมีรูปแบบของภาชนะดินเผา ลักษณะคูน้ำคันดินของเมืองโบราณ และรูปเคารพทางศาสนาที่มีความคล้ายคลึงกัน (Murphy 2016: 380, 392)

ประเด็นปัญหาเกี่ยวกับงานโบราณคดี “ช่วงก่อนสมัยทวารวดี” และการกำหนดอายุเวลาที่แน่นอนของ “สมัยทวารวดี” นี้ดูจะไม่ค่อยได้รับความสนใจมากนักในแวดวงโบราณคดีไทย ดังจะเห็นได้เสมอๆ ถึงการระบอย่างคร่ำๆ ว่าสมัยทวารวดีมีอายุอยู่ในช่วงพุทธศตวรรษที่ 11 หรือ 12-16 (จารึก วิไลแก้ว 2534: 174; กรมศิลปากร 2541: 7; ผาสุข อินทรารุช 2542: 101; ภัทรพงษ์ เก่าเงิน 2545: 25-26; สถาพร เทียงธรรม 2554: 40) ซึ่งไม่สอดคล้องกับข้อเสนอของเมอร์ฟีข้างต้น และยังขัดแย้งกับข้อมูลทางประวัติศาสตร์ทั้งในเอกสารจีนที่บ่งชี้ว่า รัฐทวารวดีเติบโตขึ้นในช่วงพุทธศตวรรษที่ 12 ไม่ใช่พุทธศตวรรษที่ 11 (สฤณีพงศ์ ขุนทรง

2558: 129-135) นอกจากนี้เรายังไม่ได้สังเคราะห์ข้อมูลใหม่ๆ มากนัก ทั้งๆ ที่การขุดค้นตามเมืองโบราณสมัยทวารวดีหลายแห่งในช่วงทศวรรษที่ผ่านมาได้เปิดเผยให้เห็นถึงข้อมูลที่น่าสนใจของโบราณคดี “ช่วงก่อนสมัยทวารวดี” แต่ในบทความนี้จะขอนำเสนอเฉพาะข้อมูลใหม่จากเมืองอุทองเท่านั้น

ผลการศึกษาที่ผ่านมาเกี่ยวกับ “ช่วงก่อนสมัยทวารวดี” ที่เมืองโบราณอุทอง

ไม่อาจปฏิเสธได้ว่า อุทองเป็นเมืองโบราณที่ได้รับการศึกษาทางโบราณคดีมากที่สุดแห่งหนึ่งของประเทศไทย เนื่องจากพบหลักฐานทางโบราณคดีสมัยทวารวดีเป็นจำนวนมาก แต่ชุมชนโบราณที่เมืองอุทองก็มีพัฒนาการมาก่อนหน้าสมัยทวารวดีแล้ว ดังจะเห็นได้จากข้อมูลหลักฐานและข้อสันนิษฐานของนักวิชาการในอดีตดังต่อไปนี้

การขุดศึกษาทางโบราณคดีโดยควอริตซ์ เวลช์

ควอริตซ์ เวลช์ (Quaritch Wales) ได้ขุดตรวจบริเวณเนินเจดีย์หมายเลข 3 เมื่อ พ.ศ. 2479 แต่ก็ไม่ได้พบหลักฐานอะไรมาก เขารายงานว่าค้นพบชั้นทับถมของเศษภาชนะดินเผา เปลือกหอย และกระดูกสัตว์ โดยพบเศษหม้อมีสันเป็นจำนวนมาก แต่ไม่พบเครื่องเคลือบเลย (Wales 1969: 6-7; กรมศิลปากร 2509: 6, 10) ต่อมาใน พ.ศ. 2511 เวลช์จึงสันนิษฐานว่าเศษภาชนะลายเขียนสีแดงเป็นรูปคลื่น 3 เส้นที่เขาพบในชั้นดินตอนล่างจากการขุดค้นครั้งก่อนนั้นคงเกี่ยวข้องกับอาณาจักรพูนัน (เจริญขึ้นในช่วงพุทธศตวรรษที่ 6-11)

เวลช์เสนอว่าอุทองคือ “จินหลิน” หรือ “ดินแดนทอง” บ้านเมืองโบราณที่ถูกกล่าวถึงในเอกสารจีน (Wales 1969: 7) ซึ่งจินระบุถึง “จินหลิน” ว่าพระเจ้าฟันซิมันแห่งพูนันได้ยกทัพมาปราบในช่วงพุทธศตวรรษที่ 8 โดยจินหลินตั้งอยู่ห่างจากพูนันมาทางตะวันตกราว 2,000 ลี้ เป็นแหล่ง

แร่เงิน และประชาชนนิยมคล้องช้างเพื่อเอางา (Wheatley 1973: 15, 116-117) ซึ่งพอล วิทลีย์ (Paul Wheatley) เคยระบุว่าจินหลินอยู่ที่ใดที่หนึ่งบริเวณอ่าวไทยตอนบน แต่แร่เงินคงนำมาจากรัฐฉานของเมียนมาในปัจจุบัน (Wheatley 1973: 117)

ควรกล่าวไว้ด้วยว่า เวลซ์เป็นนักวิชาการคนแรกๆ ที่กล่าวถึงคำว่า “ช่วงก่อนสมัยทวารวดี” โดยเฉพาะ ในกรณีของเมืองอุทองที่ท่านเห็นว่า มีอายุตั้งแต่พุทธศตวรรษที่ 6-11 โดยท่านใช้ศัพท์ว่า Pre-Dvaravati (Wales 1969: 4, 6-7) ไม่ใช่ Early- or Proto-Dvaravati ตามที่บาร์แรมและโกลฟเวอร์ เสนอให้เรียกใหม่เมื่อเกือบ 40 ปีให้หลัง

ความสำคัญของเมืองอุทองในงานของศาสตราจารย์ ซีอง บอสเซลิเยร์

ซีอง บอสเซลิเยร์ (Jean Boisselier) ผู้เชี่ยวชาญด้านประวัติศาสตร์ศิลปะชาวฝรั่งเศส ระบุว่าเมืองอุทองมีพัฒนาการสืบเนื่องมาตั้งแต่สมัยก่อนประวัติศาสตร์ จนถึงพุทธศตวรรษที่ 17 หรือ 18 (ซีอง บอสเซลิเยร์ 2509 ก: 6) โดยท่านได้ให้ความสำคัญกับหลักฐานที่แสดงให้เห็นถึงการติดต่อกับจีน อินเดีย และตะวันตก มาตั้งแต่ประมาณพุทธศตวรรษที่ 6 เช่น ลูกปัดที่ประทับตรา เหริยณู เครื่องประดับที่ทำจากทองคำ ดีบุก หรือสำริด ซึ่งมีลักษณะคล้ายกับโบราณวัตถุจากเมืองออกแก้ว ประเทศเวียดนาม (ซีอง บอสเซลิเยร์ 2509 ก: 7)

ในบทความเรื่อง “ทฤษฎีใหม่เกี่ยวกับสถานที่ตั้งของอาณาจักรพูนัน” บอสเซลิเยร์ยังเสนออีกว่า ในช่วงเวลาหนึ่งบริเวณลุ่มแม่น้ำเจ้าพระยาโดยเฉพาะเมืองอุทองอาจเป็นราชธานีของอาณาจักรพูนัน ซึ่งก่อนหน้านั้นเชื่อกันว่ามีราชธานีอยู่บริเวณดินแดนสามเหลี่ยมปากแม่น้ำโขง เพราะตามเมืองโบราณในภาคกลางของไทย ได้พบทั้งหลักฐานที่มีลักษณะต่อเนื่องไปจนถึงช่วงปลายสมัยทวารวดี อันแสดงให้เห็นถึงความสืบเนื่องของวัฒนธรรมพูนันและทวารวดี (ซีอง บอสเซลิเยร์ 2509 ข: 18) ที่สำคัญคือ เมืองอุทอง

เป็นสถานที่ที่ค้นพบโบราณวัตถุทางศาสนาที่มีความเก่าแก่ เช่น แผ่นดินเผา รูปพระสงฆ์อุ้มบาตร และภาพปูนปั้นพระพุทธรูปนาคปรก ซึ่งมีลักษณะของ ศิลปะอินเดียแบบอมราวดี (ภาพที่ 1-2) นอกจากนี้ก็มีที่ประทับตราไม้จารึก เครื่องประดับ ตะเกียงดินเผาแบบโรมันหรืออินเดีย ซึ่งหลักฐานทั้งหมดนี้ อาจมีอายุอยู่ในราวพุทธศตวรรษที่ 9-10 (ซ็อง บวสเชอเลียร์ 2509ข: 18)

การขุดค้นทางโบราณคดีที่บ้านท่าม่วง

วิลเลียม วัตสัน (W. Watson) และเฮลมุต ลูฟส์ (H. E. Loofs) ได้ขุดค้นที่บ้านท่าม่วงใน พ.ศ. 2509 แต่ก็รายงานเฉพาะชั้นดินและโบราณวัตถุที่พบอย่างคร่าวๆ ได้แก่ ภาชนะดินเผา แวดินเผา ขวานหินขัด ลูกปัดแก้ว ใบมีดเหล็ก และห่วงตะกั่ว (Watson & Loofs 1967: 247) โดยเสนอว่าบ้านท่าม่วงอาจมีการอยู่อาศัยของมนุษย์มาแล้วตั้งแต่ช่วงพุทธศตวรรษที่ 6 (Watson & Loofs 1967: 248) และมีการขุดค้นที่บ้านท่าม่วงอีกครั้งในช่วง พ.ศ. 2512-2513 โดยพบโบราณวัตถุที่มีลักษณะคล้ายกับโบราณวัตถุที่เมืองอวกแก้ว เช่น หินบด ห่วงโลหะ เขิงเทียน และพวยกา (Loofs 1979: 346) โดยลูฟส์เสนอว่าอาจมีการอยู่อาศัยมาตั้งแต่ประมาณพุทธศตวรรษที่ 8 และมีการอยู่อาศัยสืบเนื่องทั้งยังมีความหนาแน่นมากขึ้นในสมัยทวารวดี (Loofs 1979: 349-351)

ต่อมามีการนำค่าอายุทางวิทยาศาสตร์ของวัตสันและลูฟส์มาวิเคราะห์ใหม่โดย แอนดรูว์ บาร์แรม เขาพบว่าค่าอายุที่ได้นั้นเมื่อนำมาคำนวณอายุใหม่ (calibrated date) จะอยู่ในช่วงพุทธศตวรรษที่ 6-12 แต่ก็ไม่ได้หมายความว่าจะมีการทิ้งร้างแหล่งโบราณคดีไปภายหลังจากพุทธศตวรรษที่ 12 (Barram 2003: 60) อันนำไปสู่การตั้งข้อสังเกตเกี่ยวกับการกำหนดอายุสมัยทวารวดีดังกล่าวแล้วในตอนต้นของบทความเรื่องนี้

บทบาทของเมืองอุทงจากการศึกษาของศาสตราจารย์ เกียรติคุณ ดร. ผาสุข อินทรารูธ

ผาสุข อินทรารูธ ได้นำเสนอผลการศึกษาถึงพัฒนาการของเมืองอุทง โดยแสดงให้เห็นว่าอุทงมีบทบาทอย่างน้อย 2 ประการ คือ

1) อุทงเป็นศูนย์กลางการติดต่อแลกเปลี่ยนสินค้ากับต่างถิ่นตั้งแต่ช่วงก่อนสมัยทวารวดี ดังได้พบโบราณวัตถุ เช่น ต่างหูรูปสัตว์สองหัว ลูกปัดหินกึ่งมีค่าทั้งแบบที่มีสีเดียวหรือแบบที่มีการฝังสี (etched bead) ซึ่งเป็นสินค้าจากอินเดียในสมัยราชวงศ์โมริยะ-คุงคะ ประมาณพุทธศตวรรษที่ 3-5 ต่อมาในช่วงพุทธศตวรรษที่ 5-9 ก็ได้พบลูกปัดหินกึ่งมีค่าและลูกปัดแก้วเป็นจำนวนมาก โดยพบลูกปัดแก้วมีแถบหลายสีสลับ (stripped bead) และลูกปัดมีตาซึ่งมีแหล่งผลิตอยู่ในแถบทะเลเมดิเตอร์เรเนียนและเปอร์เซีย นอกจากนี้ยังได้พบเหรียญโรมันของจักรพรรดิวิคโตรินุส (พ.ศ. 811-813) ซึ่งที่เมืองออกแก้วก็ได้พบจี้รูปจักรพรรดิโรมันด้วยเช่นกัน ด้วยเหตุนี้อุทงจึงเป็นเมืองท่าโบราณซึ่งจะพัฒนาต่อมาในสมัยทวารวดี (ผาสุข อินทรารูธ 2548: 106-109)

2) เมืองอุทงเป็นศูนย์กลางทางศาสนาที่เก่าแก่ที่สุดของรัฐทวารวดี เพราะได้พบแผ่นดินเผารูปพระสงฆ์อุ้มบาตรและภาพปูนปั้นพระพุทธรูป นาคปรก มีอายุราวพุทธศตวรรษที่ 9-10 ที่มีรูปแบบคล้ายกับศิลปะสมัยอมราวดีทางภาคตะวันออกเฉียงใต้ของอินเดีย ต่อมาในสมัยทวารวดีช่วงพุทธศตวรรษที่ 11-16 ก็ได้พบงานสถาปัตยกรรมและประติมากรรมทางพุทธศาสนาและศาสนาพราหมณ์จำนวนมาก (ผาสุข อินทรารูธ 2548: 110-114) โดยท่านยังระบุด้วยว่าเมืองอุทงน่าจะเป็นเมืองหลวงและเมืองท่าของรัฐทวารวดียุคแรก ในช่วงพุทธศตวรรษที่ 9-13 ขณะที่เมืองโบราณนครปฐมน่าจะเป็นเมืองหลวงและเมืองท่าของรัฐทวารวดียุคหลังในช่วงพุทธศตวรรษที่ 13-16 (ผาสุข อินทรารูธ 2542: 101) ข้อเสนอนี้จึงชี้ให้เห็นว่าทวารวดีมีสถานะเป็นรัฐและเป็นเมืองท่าค้าขายที่เจริญรุ่งเรืองมาก่อนช่วงพุทธศตวรรษที่ 12 แล้ว

ข้อสังเกตเกี่ยวกับโบราณวัตถุช่วงก่อนสมัยทวารวดีที่เมือง อุทอง

ผู้เขียนมีข้อสังเกตว่าโบราณวัตถุสำคัญ 2 ชิ้น คือแผ่นดินเผารูปพระสงฆ์อุ้มบาตร และปูนปั้นภาพพระพุทธรูปนาคปรก ซึ่งนักวิชาการในอดีตให้ความสำคัญมากเป็นพิเศษนั้นมีที่มาไม่ชัดเจน เพราะชอง บวสเซอร์ลีเยร์ระบุว่าพบแผ่นดินเผารูปพระสงฆ์อุ้มบาตรที่เจดีย์หมายเลข 2 (Boisselier 1965: fig.16) ซึ่งเป็นโบราณสถานที่ตั้งอยู่ริมคูเมืองอุทอง เป็นแหล่งที่พบชิ้นส่วนศิลาธรรมจักร กวางหมอบ และพระพิมพ์ดินเผาสมัยทวารวดี ทั้งนี้ เซซฐ์ ดิงส์ลูชลี ได้ศึกษารูปแบบของเจดีย์สมัยทวารวดี และเสนอว่าเจดีย์ที่อยู่ในผังสี่เหลี่ยมยกเก็จ 2-3 เก็จ (ทิวรีตะและตรีรีตะ) แบบเจดีย์หมายเลข 2 นี้ น่าจะมีอายุอยู่ในช่วงพุทธศตวรรษที่ 14 เป็นต้นมา (เซซฐ์ ดิงส์ลูชลี 2558: 44-47, 56-57) ขณะที่พิริยะ ไกรฤกษ์ เสนอว่าเจดีย์หมายเลข 2 นี้ คงสร้างขึ้นในช่วงกลางพุทธศตวรรษที่ 15 (พิริยะ ไกรฤกษ์ 2555: 270-272)

นอกจากนี้ที่เมืองอุทองไม่มีโบราณสถานประเภทสถูปทรงกลมที่มีมุขยื่นออกมา 4 ด้าน และมีกำแพงวงกลมล้อมรอบ และอาคารในผังสี่เหลี่ยมผืนผ้าที่มีห้องเล็กๆ แบ่งเพื่อใช้เป็นที่อยู่ของพระสงฆ์ อันเป็นแผนผังเด่นของพุทธสถานสมัยอมราวดีทางตะวันออกเฉียงใต้ของประเทศอินเดีย แต่แผนผังของสถูปและอาคารเช่นนี้ กลับพบแล้วที่เมืองเบกถาโน (Beikthano) ซึ่งเป็นเมืองในวัฒนธรรมปยู (Pyu) ในประเทศเมียนมา (ผาสุข อินทราวุธ, 2548: 70) และได้พบหลักฐานของการอยู่อาศัยและการติดต่อกับอินเดียตั้งแต่ราวพุทธศตวรรษที่ 3-7 อีกด้วย (ผาสุข อินทราวุธ 2548: 71)

ส่วนภาพปูนปั้นพระพุทธรูปนาคปรกนั้นก็ยังกำหนดอายุได้ยากยิ่ง เพราะรูปแบบทำนองขัดสมาธิราบหลวมๆ ข้อพระบาทไขว้กันเช่นนี้ แม้ว่าจะเป็นลักษณะของศิลปะอินเดียสมัยอมราวดี แต่พระพุทธรูปศิลปะสมัยทวารวดีองค์อื่นๆ ก็ยังคงประทับนั่งเช่นนี้ เช่น ประติมากรรมพระพุทธรูปนาคปรกพบที่เมืองฝ้าย จังหวัดบุรีรัมย์ กำหนดอายุราวพุทธศตวรรษที่ 12

(หม่อมเจ้าสุภัทรดิศ ดิศกุล 2540: 219) และภาพสลักพระพุทธรูปขนาดปรกบนใบเสมาจากเมืองฟ้าแดดสงยาง จังหวัดกาฬสินธุ์ กำหนดอายุประมาณพุทธศตวรรษที่ 13-14 (Phiromanukun 2009: 101, fig.15)

ข้อมูลใหม่จากการขุดค้นทางโบราณคดีที่เมืองอุทอง

เมื่อ พ.ศ. 2558 ภาควิชาโบราณคดีได้ทำการขุดค้นที่แหล่งโบราณคดีเนินพลับปลาในพื้นที่โครงการสวนพฤกษศาสตร์เมืองอุทอง โดยมีหลุมขุดค้นขนาด 2 x 8 เมตร 2 หลุม (T.1 และ T.2 ย่อมาจาก Trench 1 และ Trench 2) การขุดค้นในหลุม T.2 ซึ่งอยู่บนเนินดินขนาดใหญ่ได้พบแนวโบราณสถานก่ออิฐสมัยทวารวดี ส่วนในหลุมขุดค้น T.1 พบชั้นวัฒนธรรมสมัยโบราณที่มีความหนาเฉลี่ย 190 เซนติเมตร พบเศษภาชนะดินเผา ชิ้นส่วนกระดูกสัตว์ เปลือกหอย ตะคัน แวดินเผา ลูกปัดแก้ว เครื่องถ้วยจีนสมัยราชวงศ์ถัง ฯลฯ ตลอดจนพบร่องรอยที่เกี่ยวข้องกับกิจกรรมการอยู่อาศัยทั่วไปและการฝังศพทารกพร้อมของอุทิศ โดยชั้นวัฒนธรรมโบราณที่ขุดค้นพบนี้มีความต่อเนื่องกันของหลักฐานตั้งแต่ระดับชั้นดินตอนล่างจนถึงชั้นดินตอนบน คือเป็นวัฒนธรรมเดียวกันตั้งแต่ระยะแรกเริ่มที่มีการเข้ามาใช้พื้นที่จนถึงระยะสุดท้ายก่อนเกิดการทิ้งร้างแหล่งโบราณคดีไปในที่สุด (ดูรายละเอียดทั้งหมดใน สฤณีพงศ์ ชุนทรง 2559ข)

เศษภาชนะดินเผาและโบราณวัตถุชิ้นพิเศษที่พบจากหลุมขุดค้น T.1 เกือบทั้งหมดเป็นรูปแบบของวัตถุที่เนื่องในวัฒนธรรมสมัยทวารวดี โดยในระดับชั้นดินตอนกลางถึงตอนล่างก็ได้พบโบราณวัตถุแบบสมัยทวารวดีด้วย แต่จากการกำหนดอายุตัวอย่างถ่านและเปลือกหอยโข่งจำนวนทั้งสิ้น 6 ตัวอย่างด้วยเทคนิค Accelerator Mass Spectrometry (AMS) ณ มหาวิทยาลัยไวคาโต กลับพบว่าชั้นวัฒนธรรมนี้น่าจะมีอายุตั้งแต่ช่วงครึ่งหลังของพุทธศตวรรษที่ 7 ถึงครึ่งแรกของพุทธศตวรรษที่ 11

การขุดค้นในหลุม T.1 ที่ระดับความลึก 170-178 เซนติเมตรจากผิวดิน ยังได้พบการฝังศพทารก 1 โคนง โดยวางศพตามแนวทิศตะวันตก

เฉียงใต้-ตะวันออกเฉียงเหนือ วางศีรษะไปทางทิศตะวันตก หันใบหน้าไปทางทิศเหนือ และมีสร้อยลูกปัดแก้วทรงกระบอกสีฟ้าอมเขียว มัดเข้าทั้งสองข้างรวมกันไว้ แม้ว่าจะพบในสภาพเกือบสมบูรณ์ แต่กระดูกก็เปราะบางมาก (ภาพที่ 3-4) การวิเคราะห์โดยนฤพล หวังธงชัยเจริญ (อาจารย์ภาควิชาโบราณคดี คณะโบราณคดี มหาวิทยาลัยศิลปากร) สามารถประเมินอายุผู้ตายได้ประมาณ 36-40 สัปดาห์ในครรภ์ เรียกว่า การตายปริกำเนิด (perinatal) คือเป็นการเสียชีวิตของทารกที่มีอายุมากกว่า 28 สัปดาห์ขึ้นไปตั้งแต่ในครรภ์จนถึงช่วงเวลา 7 วันหลังจากการคลอด แต่ไม่สามารถวิเคราะห์เพศและส่วนสูงของทารกได้ โดยโครงกระดูกทารกที่พบน่าจะมีอายุอยู่ในช่วงครึ่งหลังของพุทธศตวรรษที่ 8 เพราะได้พบชิ้นส่วนถ่านบริเวณเหนือศีรษะทารกซึ่งนำไปกำหนดอายุด้วยเทคนิค AMS ได้ค่าอายุอยู่ที่ 1720 ± 23 BP ตรงกับช่วง พ.ศ. 750-796 อีกทั้งเปลือกหอยโข่งที่อยู่ในบริเวณใกล้เคียงกับโครงกระดูกก็มีค่าอายุตรงกับช่วง พ.ศ. 764-804 ด้วย จึงเป็นข้อมูลใหม่ที่แสดงให้เห็นถึงกิจกรรมการฝังศพทารกในช่วงก่อนสมัยทวารวดี แหล่งโบราณคดีเนินพลับพลาจึงเป็นที่ตั้งของชุมชนโบราณมาตั้งแต่ประมาณครึ่งหลังของพุทธศตวรรษที่ 7 ถึงครึ่งแรกของพุทธศตวรรษที่ 11 โดยมีกิจกรรมการอยู่อาศัยทั่วไป มีการฝังศพทารก (ช่วงครึ่งหลังของพุทธศตวรรษที่ 8) และมีการใช้วัตถุสิ่งของที่มาจากต่างถิ่น (คือลูกปัดแก้วสีฟ้าอมเขียวที่อุทิศให้กับศพ) ชุมชนในระยะแรกเริ่มนี้คงมีประชากรเพิ่มมากขึ้นตามลำดับและมีพัฒนาการมาอย่างต่อเนื่องในช่วงสมัยทวารวดี เห็นได้จากการก่อสร้างศาสนสถานขึ้นเป็นศูนย์รวมจิตใจของชุมชน

ชุมชน “ช่วงก่อนสมัยทวารวดี” ในภาคกลางของประเทศไทย

เมื่อ พ.ศ. 2552 ผู้เขียนได้ทำการขุดค้นที่แหล่งโบราณคดีหอคอก ตำบลพระประโทน อำเภอมะเมืองนครปฐม พบชิ้นกิจกรรมที่กำหนดอายุอย่างกว้างๆ จากการเปรียบเทียบรูปแบบของโบราณวัตถุและค่าอายุจาก

วิธีเรียงแสงความร้อนว่ามีอายุอยู่ในช่วงพุทธศตวรรษที่ 8-11 โดยโบราณวัตถุชิ้นสำคัญคือ เศษภาชนะดินเผาเพียง 1 ชิ้นที่มีลายเขียนสีคล้ายรูปดวงอาทิตย์คล้ายกับลายเขียนสีที่ปรากฏบนกุ่มที่จากเมืองอังกอร์ บอเรย (Angkor Borei) และแหล่งโบราณคดีภูมิสนาย (Phum Snay) ทางตะวันตกเฉียงเหนือของประเทศกัมพูชา ซึ่งกำหนดอายุแหล่งภูมิสนายด้วยวิธีเรดิโอคาร์บอนอยู่ในช่วงพุทธศตวรรษที่ 6-11 โดยหลักฐานชิ้นนี้แสดงให้เห็นถึงเครือข่ายการติดต่อสัมพันธ์ระหว่างชุมชนโบราณที่เมืองนครปฐมกับแหล่งโบราณคดีทั้งสองแห่งในประเทศกัมพูชาซึ่งปรากฏหลักฐานการติดต่อกับวัฒนธรรมอินเดียแล้ว (เพราะกุ่มก็คือภาชนะแบบวัฒนธรรมอินเดีย) (สฤกษ์พิงศ์ ชุนทรง 2559ก: บทที่ 4)

อย่างไรก็ดี ข้อมูลเท่าที่มีอยู่ในขณะนี้ทั้งจากเมืองโบราณอู่ทองและนครปฐมต่างแสดงให้เห็นว่ามีประชากรอาศัยอยู่ในแถบนี้มาก่อนที่จะมีการสร้างเมือง (ขุดคูน้ำคันดิน) ซึ่งสันนิษฐานว่าเกิดขึ้นในสมัยทวารวดี และประชากรในช่วงเวลานี้คงมีการติดต่อสัมพันธ์กับชุมชนต่างถิ่นที่ตั้งอยู่ไกลออกไป ทั้งชุมชนที่อยู่ในเครือข่ายการค้าทางบก (คือแหล่งโบราณคดีภูมิสนาย) และเมืองสำคัญหรือเมืองท่าหลักในการค้าทางทะเล (คือเมืองอังกอร์ บอเรย และเมืองออกแก้ว) โดยในช่วงเวลานี้ชุมชนที่เมืองอู่ทองคงพัฒนาเป็นเมืองท่าค้าขายแห่งหนึ่งแล้ว เพราะชุมชนแถบนี้น่าจะมีพัฒนาการสืบเนื่องมาจากชุมชนยุคเหล็กในแถบแม่น้ำจระเข้สามพัน ขณะที่ในปัจจุบันยังไม่พบชุมชนยุคก่อนประวัติศาสตร์สมัยเหล็กในบริเวณใกล้เคียงกับเมืองนครปฐมเลย

ข้อมูลทางโบราณคดีอีกชุดหนึ่งที่แสดงถึงร่องรอยหลักฐานของ “ช่วงก่อนสมัยทวารวดี” มาจากเมืองโบราณจันเสน จังหวัดนครสวรรค์ เบนเน็ท บรอนสัน ได้วิเคราะห์ภาชนะดินเผาที่ขุดค้นพบอย่างละเอียด โดยประมวลเข้ากับผลการกำหนดอายุด้วยวิธีการทางวิทยาศาสตร์เพื่อจัดลำดับพัฒนาการของเมืองจันเสน บรอนสันสามารถจัดลำดับอายุสมัยของเมืองได้เป็น 6 สมัยย่อย ตั้งแต่ยุคก่อนประวัติศาสตร์ สมัยเหล็ก สมัยที่มีการติดต่อ

กับอินเดีย สมัยพุนัน สมัยทวารวดี และการอยู่อาศัยในระยะหลัง (Bronson 1976: 14-15) ดังนั้นช่วงเวลาแรกเริ่มของการปรากฏร่องรอยการอยู่อาศัยที่ แหล่งโบราณคดีเนินพลับพลาและหอเอก ที่ผู้เขียนกำหนดให้อยู่ในช่วงก่อน สมัยทวารวดี จึงตรงกับ “สมัยพุนัน” ของเมืองจันเสน ซึ่งบรอนสันกำหนด อายุไว้ตั้งแต่ พ.ศ. 793-1043 (ปลายพุทธศตวรรษที่ 8 ถึงครั้งแรกของพุทธ ศตวรรษที่ 11) ทั้งยังอธิบายด้วยว่าเป็นช่วงที่ชุมชนนี้มีลักษณะเป็นหมู่บ้าน และมีหลักฐานการติดต่อกับเมืองออกแก้วแล้ว (Bronson 1976: 14-15)

ข้อมูลทั้งจากเมืองอู่ทอง เมืองนครปฐม และเมืองจันเสน (ในขณะนี้ผู้เขียนสามารถเชื่อมโยงข้อมูลได้เพียง 3 แหล่งโบราณคดีข้างต้นเท่านั้น เนื่องจากเป็นแหล่งที่มีค่าอายุทางวิทยาศาสตร์ที่น่าเชื่อถือ) ล้วนแสดงให้เห็นว่ามีประชากรอาศัยอยู่ในแถบนี้มาก่อนที่จะมีการสร้างเมือง (คือมีการ ขุดคุ้ยค้นดิน) ซึ่งสันนิษฐานว่าเกิดขึ้นในสมัยทวารวดี เพราะผลการขุดค้น ค้นดินทางตะวันตกของเมืองอู่ทอง พบว่าน่าจะมีการก่อค้นดินระยะแรก ในช่วงพุทธศตวรรษที่ 13-14 (สันต์ ไทยานนท์ 2554: 204) ชุมชนโบราณ ในสมัยนี้คงมีความสัมพันธ์กันและมีการติดต่อกับชุมชนต่างถิ่นที่ตั้งอยู่ไกล ออกไป เห็นได้จากการค้นพบสร้อยลูกปัดแก้วสีฟ้าอมเขียว ซึ่งน่าจะมาจาก ต่างถิ่นและถูกใช้เป็นของอุทิศให้กับศพทารก ณ เมืองอู่ทอง หรือรูปแบบ ลวดลายบนภาชนะดินเผาจากเมืองนครปฐมที่คล้ายกับกุ่มที่จากชุมชน โบราณในกัมพูชา และที่เมืองจันเสนนั้นยังได้พบหริ่งช้างสลักลวดลาย มงคลต่างๆ คล้ายศิลปะอินเดีย มีอายุประมาณพุทธศตวรรษที่ 7-8 (พิริยะ ไกรฤกษ์ 2533: 180)

เป็นที่น่าสังเกตว่าที่เมืองอู่ทองพบตราดินเผาอย่างน้อย 3 ชั้น ได้แก่ ตราดินเผามีอักษรพราหมี สมัยราชวงศ์คุปตะ มีอายุราวพุทธศตวรรษที่ 10-11 อ่านได้เพียงว่า “...พฤ” (อนันต์ กลิ่นโพธิ์กลับ 2547: 104) และตราดิน เผารูปตรีศูล โคนอน ครุฑ และจันทร์เสี้ยว (มีตราแบบนี้ 2 ชั้น) เบื้องล่างมี จารึกภาษาสันสกฤต อักษรพราหมี สมัยราชวงศ์คุปตะ มีอายุประมาณพุทธ ศตวรรษที่ 10-11 เช่นกัน อ่านได้ว่า “ศิว พุริหสฺปติ” แปลว่า “พระศิวะผู้

ยิ่งใหญ่” (อนันต์ กลิ่นโพธิ์กลับ 2547: 105) (ภาพที่ 5) ตราดินเผารูปตรีศูล มีจารึกสรรเสริญพระศิวะนี้ยังได้พบที่เมืองจันเสนด้วย (อนันต์ กลิ่นโพธิ์กลับ 2547: 170) ขณะที่เมืองนครปฐมไม่พบตราดินเผาแบบดังกล่าว

ถึงแม้ว่าตราดินเผาจะเป็นโบราณวัตถุที่มีขนาดเล็กสามารถพกพาได้ง่าย และอาจถูกนำเข้ามายังเมืองอู่ทองและเมืองจันเสนเมื่อใดก็ได้ แต่น่าสังเกตว่ายังไม่พบตราดินเผารูปตรีศูลมีจารึกสรรเสริญพระศิวะที่แหล่งโบราณคดีอื่นๆ ในประเทศไทยเลย ที่เมืองอู่ทองยังได้พบขุมบัญชีร (จันทุรศาลา) ทำจากดินเผา มีพระวรกายท่อนบนของเทวดาประดับอยู่ภายใน (ภาพที่ 6) ซึ่ง พิริยะ ไกรฤกษ์ มีความเห็นว่าน่าจะมีอายุอยู่ในช่วงครึ่งแรกของพุทธศตวรรษที่ 11 และเสนอแนะว่าที่เมืองอู่ทองคงมีการสร้างเทวาลัยในศาสนาพราหมณ์ขึ้นแล้วในช่วงนั้น (พิริยะ ไกรฤกษ์ 2555: 116-117) ขณะที่ไฮรัม วูดวาร์ด (Hiram Woodward) ระบุว่า เทวดาภายในขุมนี้มีที่ทรงผมเป็นลอนๆ คล้ายกับศิลปะอินเดียสมัยคุปตะ ซึ่งมีอายุราวพุทธศตวรรษที่ 10-11 เช่นกัน (Woodward 2005: 42-43)

นอกจากนี้ยังได้พบเทวรูปพระวิษณุอย่างน้อย 2 องค์ที่เมืองอู่ทอง องค์หนึ่งอยู่ที่ศาลเจ้าด้านหน้าวัดเขาพระ ส่วนอีกองค์อยู่ที่ศาลเจ้าพ่อพระยาจักร (ภาพที่ 7) และที่ศาลหลักเมืองสุพรรณบุรีก็มีเทวรูปพระวิษณุอีก 2 องค์ (คือเจ้าพ่อหลักเมือง) ด้วย ถึงแม้ว่าจะไม่สามารถระบุตำแหน่งที่พบเทวรูปได้ชัดเจนและยังกำหนดอายุได้ยาก เพราะเทวรูปถูกปิดทองทับไปมากและมีการดัดแปลงลักษณะรูปร่างไปบางส่วนแล้ว แต่ผู้เชี่ยวชาญเห็นว่าเทวรูปพระวิษณุที่ศาลเจ้าพ่อพระยาจักรนั้นมีลักษณะเก่าแก่ เพราะพระหัตถ์ขวาและซ้ายด้านหน้าทรงถือวัตรูปบางอย่างแนบติดกับบั้นพระองค์ และมีร่องรอยของผ้าห้อยโค้งรูปตัว U เบื้องหน้าพระวรกาย อันชวนให้นึกถึงเทวรูปพระวิษณุรุ่นเก่าจากจังหวัดนครศรีธรรมราช ที่กำหนดอายุประมาณพุทธศตวรรษที่ 10 (พิริยะ ไกรฤกษ์ 2523: 106-109) โดย พิริยะ ไกรฤกษ์ เสนอว่า เทวรูปลักษณะเช่นนี้คือ พระवासुเทว-กฤษณะ ในนิกายภาควัต ซึ่งแพร่หลายอยู่ในอาณาจักรพุนัน ดังปรากฏในจารึกของเจ้าชายคุณธรรมัน

ที่กล่าวถึงนักบวชในนิกายภาควัด ช่วงครึ่งแรกของพุทธศตวรรษที่ 11 (พิริยะ ไกรฤกษ์ 2555: 101)

ส่งท้าย

จากข้อมูลข้างต้น ผู้เขียนจึงขอเสนอว่า “ช่วงก่อนสมัยทวารวดี” ควร มีอายุอยู่ในช่วงประมาณพุทธศตวรรษที่ 7-11 หรือราว 1,950-1,450 ปี มาแล้ว โดยวัฒนธรรมทางศาสนาและศิลปะจากประเทศอินเดีย ซึ่งไม่เคย ปรากฏมาก่อนในยุคก่อนประวัติศาสตร์ตอนปลายสมัยเหล็ก ได้แพร่หลาย เข้ามาและเป็นที่ยอมรับนับถือกันตามชุมชนโบราณบางแห่ง ทั้งในเขต ภาคกลาง (เมืองจันทเสน) และภาคกลางฝั่งตะวันตก (เมืองอู่ทองและเมือง นครปฐม) ของประเทศไทย (ภาพที่ 8)

ข้อมูลใหม่ที่สำคัญนั้นมาจากแหล่งโบราณคดีเนินพลับปลาในเมือง อู่ทอง โดยจากการขุดค้นได้พบหลักฐานของการปลงศพทารกที่มีของอุทิศ ซึ่งเป็นประเพณีที่ปฏิบัติมาแล้วตั้งแต่ยุคก่อนประวัติศาสตร์ และพบชิ้น วัฒนธรรมที่มีการอยู่อาศัยสืบเนื่องมาจนถึงสมัยทวารวดี ขณะเดียวกันที่ เมืองอู่ทองก็ได้พบจารึกบนตราดินเผาและศิลปกรรมบางชิ้นที่สะท้อนให้ เห็นถึงร่องรอยของการนับถือศาสนาพราหมณ์ ด้วยเหตุนี้การติดต่อแลกเปลี่ยนในเชิงเศรษฐกิจและโดยเฉพาะการแพร่หลายเข้ามาของศาสนาจาก ประเทศอินเดีย (ทั้งทางตรงและทางอ้อมผ่านชุมชนโบราณร่วมสมัยอื่นๆ) จึงเป็นปัจจัยทางวัฒนธรรมที่สำคัญอันจะก่อให้เกิดการพัฒนาของชุมชน (เมืองก่อนรัฐ?) จนกลายเป็นสังคมระดับรัฐในเวลาต่อมา

โดยเมื่อไม่นานมานี้ ปีแอร์-อีฟ ม็องแก็ง (Pierre-Yves Manguin) ได้เสนอแนวคิดใหม่ว่า ศาสนาพราหมณ์ลัทธิไวษณพนิกายมีบทบาทมาก ในการแพร่หลายของอารยธรรมอินเดียในเอเชียตะวันออกเฉียงใต้ เพราะ พบจารึกหลายหลักในช่วงพุทธศตวรรษที่ 9-11 ทั้งที่พูนันและเกาะชวา ของอินโดนีเซีย กล่าวถึงการบูชาพระวิษณุของพระราชารหรือบุคคลในราช สำนัก ดังนั้นแนวคิดของไวษณพนิกายที่ยกย่องพระวิษณุจึงมีส่วนต่อการ

วางรากฐานการปกครองระบอบกษัตริย์ของรัฐบาลในเอเชียตะวันออกเฉียงใต้ด้วย (Manguin 2010: 174-175)

อย่างไรก็ตาม หลักฐานที่ขุดค้นพบแล้วในขณะนี้ที่เมืองอุทองก็ยังมีไม่มากพอที่จะตีความไปไกลถึงบ้านเมืองที่ชื่อ “จินหลิน” หรือชื่ออื่นๆ ที่ระบุอยู่ในเอกสารจีน และในปัจจุบันเราก็ยังมีข้อมูลเกี่ยวกับบริบททางเศรษฐกิจของชุมชนในช่วงเวลานี้เพียงเล็กน้อย ดังนั้นการศึกษาขุดค้นทางโบราณคดีอย่างเป็นระบบและใช้วิธีการกำหนดอายุสมัยที่มีความน่าเชื่อถือในอนาคต อาจช่วยเติมเต็มภาพของงานโบราณคดี “ช่วงก่อนสมัยทวารวดี” ได้ชัดเจนมากยิ่งขึ้น

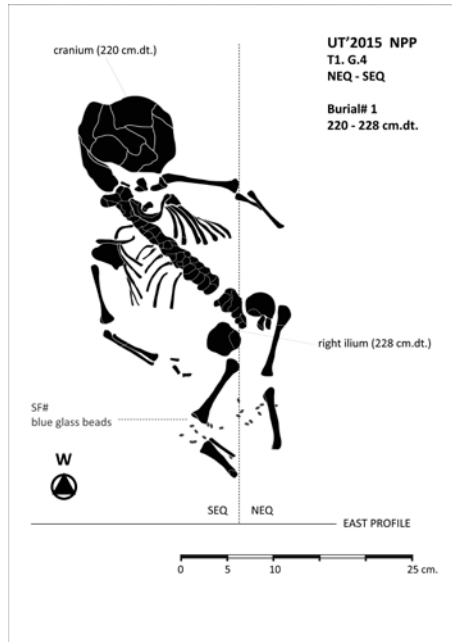




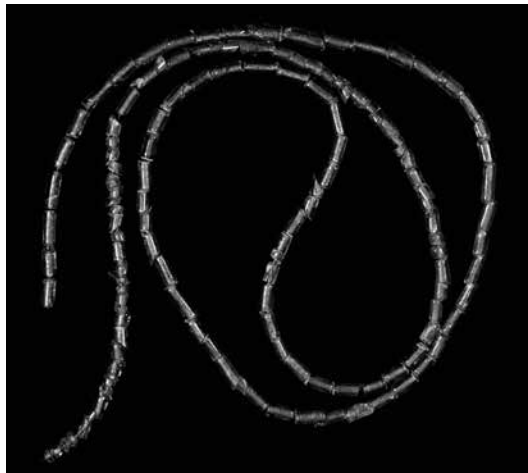
ภาพที่ 1 แผ่นดินเผารูปพระสงฆ์อุ้มบาตร พบที่เมืองอุททอง จัดแสดงอยู่ที่พิพิธภัณฑสถานแห่งชาติ อุททอง จังหวัดสุพรรณบุรี



ภาพที่ 2 ภาพปูนปั้นพระพุทธรูปขนาดปรก พบที่เมืองอุททอง จัดแสดงอยู่ที่พิพิธภัณฑสถานแห่งชาติ อุททอง จังหวัดสุพรรณบุรี



ภาพที่ 3 ภาพลายเส้นโครงกระดูกทารก ที่พบจากการขุดค้นใน พ.ศ. 2558 (ภาพจาก อาจารย์ณฤพล หวังรัชชัยเจริญ)



ภาพที่ 4 สร้อยลูกปัดแก้วสีฟ้าอมเขียว พบที่เข่าของโครงกระดูกทารก จากแหล่งโบราณคดีเนินพลับพลา เมืองอุทุมทอง อำเภ่อุทุมทอง จังหวัดสุพรรณบุรี



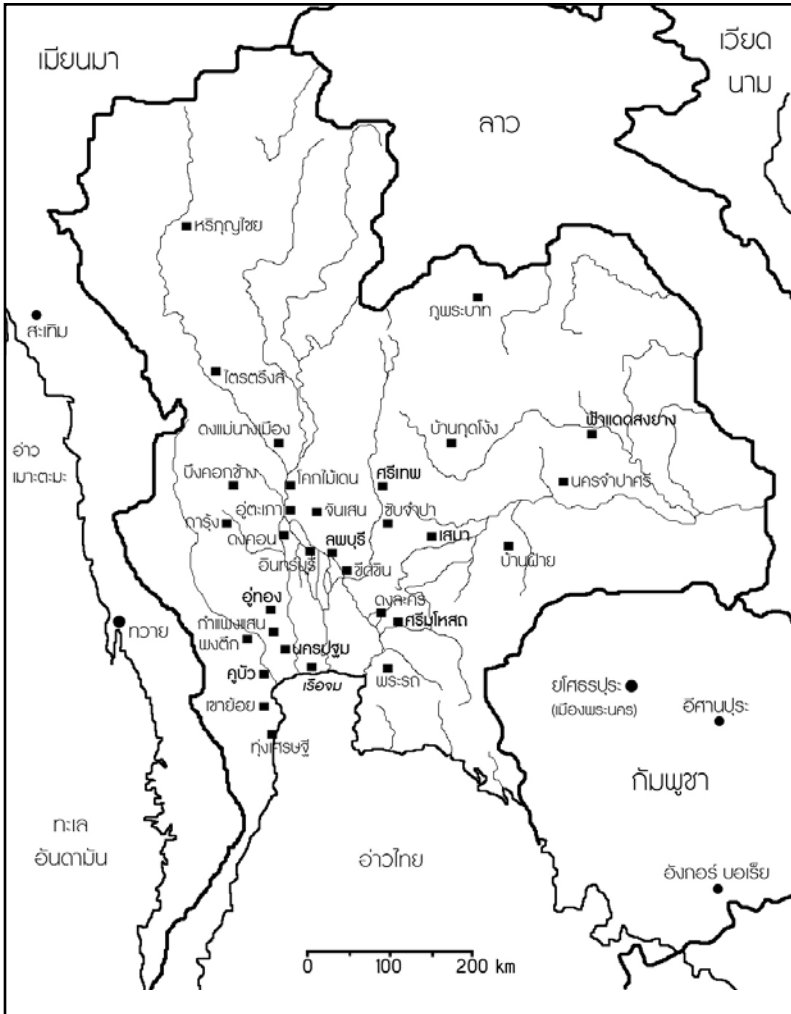
ภาพที่ 5 ตราดินเผารูปตรีศูล โคนอน ครุฑ และจันทรเสี้ยว พบที่เมืองอุททอง จัดแสดงอยู่ที่พิพิธภัณฑสถานแห่งชาติ อุททอง จังหวัดสุพรรณบุรี



ภาพที่ 6 ชุ่มบุญชรดินเผามีเทวดาประดับอยู่ภายใน พบที่เมืองอุททอง จัดแสดงอยู่ที่พิพิธภัณฑสถานแห่งชาติ อุททอง จังหวัดสุพรรณบุรี



ภาพที่ 7 เจ้าพ่อพระยาจักร (เทวรูปพระวิษณุ) พบที่เมืองอุทอง อำเภอกู่ทอง จังหวัดสุพรรณบุรี



ภาพที่ 8 แผนที่แสดงตำแหน่งของชุมชนและเมืองโบราณสมัยทวารวดี

กิตติกรรมประกาศ

สถาบันวิจัยและพัฒนา มหาวิทยาลัยศิลปากร องค์การบริหารการพัฒนาพื้นที่พิเศษเพื่อการท่องเที่ยวอย่างยั่งยืน (อพท.) อาจารย์ณฤพล หวังธงชัยเจริญ และนักศึกษาระดับบัณฑิตศึกษาที่ช่วยเหลือในการชุดค้น

บรรณานุกรม

ภาษาไทย

กรมศิลปากร, 2509. รายงานการสำรวจและขุดแต่งโบราณวัตถุสถาน เมืองเก่าอุทอง อำเภออุทอง จังหวัดสุพรรณบุรี. พระนคร: ศิวพร.

_____, 2541. **คูบัว: ความสัมพันธ์กับชุมชนทวารวดีในบริเวณใกล้เคียง.** กรุงเทพฯ: กรมศิลปากร.

จารึก วิลโลแก้ว, 2534. **โบราณคดีเมืองอู่ตะเภา.** กรุงเทพฯ: ฝ่ายวิชาการ กองโบราณคดี กรมศิลปากร.

ช็อง บวสเซลลีเยร์, 2509ก. “เมืองอู่ทองและความสำคัญของเมืองอู่ทองในประวัติศาสตร์ไทย.” ใน **โบราณวิทยาเรื่องเมืองอู่ทอง.** แปลโดย อุไรศรี วรตะริน. พระนคร: กรมศิลปากร. (พิมพ์ในงานเสด็จพระราชดำเนินทรงเปิด พิพิธภัณฑสถานแห่งชาติ อู่ทอง 13 พฤษภาคม 2509).

_____, 2509ข. “ทฤษฎีใหม่เกี่ยวกับสถานที่ตั้งของอาณาจักรพูนัน.” ใน **โบราณวิทยาเรื่องเมืองอู่ทอง.** เก็บความ เรียบเรียงโดย หม่อมเจ้าสุภัทรวดี ดิศกุล. พระนคร: กรมศิลปากร. (พิมพ์ในงานเสด็จพระราชดำเนินทรงเปิด พิพิธภัณฑสถานแห่งชาติ อู่ทอง 13 พฤษภาคม 2509).

เชษฐ ดิงสัญชลิ, 2558. **ศิลปะไทยภายใต้แรงบันดาลใจจากศิลปะอินเดียแบบปาละ.** กรุงเทพฯ: โรงพิมพ์มติชนปากเกร็ด. มูลนิธิสมเด็จพระเทพรัตนราชสุดา ในพระราชูปถัมภ์สมเด็จพระเทพรัตนราชสุดาฯ สยามบรมราชกุมารี จัดพิมพ์เพื่อเฉลิมพระเกียรติในโอกาสฉลองพระชนมายุ 5 รอบ 2 เมษายน 2558.

ผาสุข อินทรารุช, 2542. **ทวารวดี การศึกษาเชิงวิเคราะห์จากหลักฐานทางโบราณคดี.** กรุงเทพฯ: โรงพิมพ์อักษรสมัย.

_____, 2548. **สุวรรณภูมิจากหลักฐานทางโบราณคดี.** กรุงเทพฯ: ภาควิชาโบราณคดี คณะโบราณคดี มหาวิทยาลัยศิลปากร.

พิริยะ ไกรฤกษ์, 2533. **ประวัติศาสตร์ศิลปะและโบราณคดีในประเทศไทย.** กรุงเทพฯ: บริษัทอมรินทร์ พริ้นติ้ง กรุ๊ป จำกัด.

_____, 2555. **รากเหง้าแห่งศิลปะไทย.** พิมพ์ครั้งที่ 2. กรุงเทพฯ: ริเวอร์บุ๊คส์.

_____, 2523. **ศิลปทัศนก่อนพุทธศตวรรษที่ 19.** กรุงเทพฯ: กรมศิลปากร. (กรมศิลปากรจัดพิมพ์เนื่องในโอกาสวันเฉลิมพระชนมพรรษา พระบาทสมเด็จพระเจ้าอยู่หัว 5 ธันวาคม 2523).

ภัทรพงษ์ เก่าเงิน, 2545. “พัฒนาการของเมืองอู่ทองหลังพุทธศตวรรษที่ 12.” ใน **โบราณคดีเมืองอู่ทอง**. นนทบุรี: สำนักงานโบราณคดีและพิพิธภัณฑสถานแห่งชาติที่ 2 สุพรรณบุรี.

สถาพร เทียงธรรม, 2554. **ศรีเทพ: เมืองศูนย์กลางความเจริญแห่งลุ่มแม่น้ำป่าสัก**. เพชรบูรณ์: อุทยานประวัติศาสตร์ศรีเทพ กรมศิลปากร.

สันต์ ไทยานนท์, 2554. **การศึกษาลำดับพัฒนาการวัฒนธรรมทางโบราณคดีเมืองอู่ทอง**. วิทยานิพนธ์ปริญญาศิลปศาสตรมหาบัณฑิต (โบราณคดีสมัยประวัติศาสตร์) ภาควิชาโบราณคดี คณะโบราณคดี มหาวิทยาลัยศิลปากร, กรุงเทพฯ.

สฤณีพิงศ์ ขุนทรง, 2558. **ทวารวดี: ประตูลู่การค้าบนเส้นทางสายไหมทางทะเล**. กรุงเทพฯ: ภาควิชาโบราณคดี คณะโบราณคดี มหาวิทยาลัยศิลปากร.

_____, 2559ก. **โบราณคดีเมืองนครปฐม: การศึกษาอดีตของศูนย์กลางแห่งทวารวดี**. พิมพ์ครั้งที่ 2. กรุงเทพฯ: ศูนย์มานุษยวิทยาสิรินธร (องค์การมหาชน).

_____, 2559ข. **เมืองโบราณอู่ทอง: ผลการขุดค้นทางโบราณคดีที่เนินพลับพลากี 2558**. กรุงเทพฯ: ภาควิชาโบราณคดี คณะโบราณคดี มหาวิทยาลัยศิลปากร.

หม่อมเจ้าสุภัทรรติ ดิศกุล, 2540. “วิวัฒนาการของประติมากรรมสมัยทวารวดี.” ใน **ท่องอารยธรรม: การค้นคว้าเกี่ยวกับโบราณคดีในประเทศไทย** (หน้า 218-223). พิมพ์ครั้งที่ 2. กรุงเทพฯ: สำนักพิมพ์ธุรกิจก้าวหน้า.

อนันต์ กลิ่นโพธิ์กลับ, 2547. **การศึกษาความหมายและแบบของตราประทับสมัยแรกเริ่มประวัติศาสตร์ในพิพิธภัณฑสถานแห่งชาติ อู่ทอง อำเภออู่ทอง จังหวัดสุพรรณบุรี**. วิทยานิพนธ์ปริญญาวิทยาศาสตรมหาบัณฑิต สาขาโบราณคดีสมัยประวัติศาสตร์ บัณฑิตวิทยาลัย มหาวิทยาลัยศิลปากร, กรุงเทพฯ.

ภาษาต่างประเทศ

Barram, Andrew, 2003. “Dating ‘Dvaravati’.” **Indo-Pacific Prehistory Association Bulletin** 23 (1): 59-62.

Barram, Andrew & Ian Glover, 2008. “Re-thinking Dvaravati.” In Jean-Pierre Pautreau et al. (eds.), **From Homo erectus to the Living Traditions** (pp. 175-182). Choice of papers from the 11th International Conference of the European Association of Southeast Asian Archaeologists. Chiang Mai: Siam Ratana.

Boisselier, Jean, 1965. “Recherches archéologiques en Thaïlande. Rapport préliminaire de la Mission (25 juillet-28 novembre 1964).” **Arts Asiatiques** Tome XII: 125-176.

Bronson, Bennet, 1976. **Excavation at Chansen and the Cultural Chronology of Protohistoric Central Thailand**. Ph.D. dissertation, University of Pennsylvania, USA.

Glover, Ian C, 2010. “The Dvaravati Gap-Linking Prehistory and History in Early Thailand.” **Bulletin of the Indo-Pacific Prehistory Association** 30: 79-86.

- Glover, Ian C, 2016. "Connecting prehistoric and historic cultures in Southeast Asia." **Journal of Southeast Asian Studies** 47 (3): 506-510.
- Loofs, H.E., 1979. "Problems of Continuity between the pre-Buddhist and Buddhist Periods in Central Thailand, with special reference to U-Thong." In **Early South East Asia: Essays in Archaeology, History, and Historical Geography**. New York, Kuala Lumpur: Oxford University Press.
- Manguin, Pierre-Yves, 2010. "Pan-Regional Response to South Asian Inputs in Early Southeast Asia." In Bérénice Bellina et al. (eds.), **50 Years of Archaeology in Southeast Asia: Essays in Honour of Ian Glover** (pp. 171-181). Bangkok: River Books.
- Murphy, Stephen A., 2016. "The case of proto-Dvaravati: A Review of the art historical and archaeological evidence." **Journal of Southeast Asian Studies** 47 (3): 366-392.
- Phiromanukun, Rungrot, 2009. "Les bornes rituelles du nord-est de la-Thaïlande." en Pierre Baptiste et Thierry Zéphir (eds.), **Dvāravatī aux sources du bouddhisme en Thaïland**. Paris: Musee Guimet.
- Wales, Quaritch, 1969. **Dvaravati: The Earliest Kingdom of Siam (6th to 11th century A.D.)**. London: Bernard Quaritch, LTD.
- Watson, William & Helmut H.E. Loofs, 1967. "The Thai-British Archaeological Expedition A Preliminary Report on the Work of the First Season 1965-1966." **Journal of the Siam Society** 55 (2): 239-248.
- Wheatley, Paul, 1973. **The Golden Khersonese**. reprinted of the 1961 ed. Kuala Lumpur: University of Malaya Press.
- Woodward, Hiram, 2005. **The Art and Architecture in Thailand from Prehistoric Times through the Thirteenth Century**. 2nd edition. Leiden: Boston: Brill.

