



.....

กระบวนการมีส่วนร่วมในการอนุรักษ์จิตรกรรมฝาผนัง  
วัดโพธารามและวัดป่าเรไรย์ จังหวัดมหาสารคาม  
พรเพ็ญ บุญญาทิพย์

## บทคัดย่อ

### กระบวนการมีส่วนร่วมในการอนุรักษ์จิตรกรรมฝาผนัง วัดโพธารามและวัดป่าเรไรย์ จังหวัดมหาสารคาม

ตลอดระยะเวลาหนึ่งทศวรรษที่ผ่านมา ประเทศไทยมีการจัดตั้งโครงการอนุรักษ์ศิลปวัฒนธรรมของชาติหลายโครงการ โดยมุ่งเน้นให้เกิดความร่วมมือในการปฏิบัติงานระหว่าง หน่วยงานของรัฐ เอกชน และ ประชาชน หนึ่งในโครงการที่ผู้เขียนให้ความสนใจคือ โครงการอนุรักษ์จิตรกรรมฝาผนัง (สุปแต่้ม) ณ สิมวัดโพธาราม และสิมวัดป่าเรไรย์ จังหวัดมหาสารคาม ที่ดำเนินการเสร็จสิ้นไปเมื่อ ปี พ.ศ.2551 กระทั่งในปัจจุบันผลลัพธ์ที่เกิดจากโครงการดังกล่าวได้สะท้อนให้เห็นถึงความสำเร็จและความบกพร่องบางประการ อันจะนำไปสู่การปรับปรุงและพัฒนาศักยภาพของงานอนุรักษ์แบบมีส่วนร่วมที่จะเกิดขึ้นในอนาคต

การศึกษาโครงการดังกล่าว มีวัตถุประสงค์เพื่อศึกษากระบวนการปฏิบัติงานร่วมกันระหว่างหน่วยงานของรัฐ เอกชน สถานศึกษา และ ชุมชนท้องถิ่น รวมทั้งวิเคราะห์ปัญหาและติดตามผลสืบเนื่องของโครงการ เพื่อนำเสนอแนวทางปฏิบัติที่เหมาะสม ประกอบด้วย 1) แนวทางการสร้างเครือข่ายความร่วมมือทั้งจากภายในและภายนอกชุมชน 2) แนวทางการวางแผนขั้นตอนการดำเนินงาน 3) แนวทางการจัดตั้งกลุ่มกิจกรรม โดยแนวทางดังกล่าวสามารถนำไปประยุกต์ใช้กับโครงการความร่วมมืออื่น ๆ เพื่อให้เกิดประโยชน์สูงสุดและนำมาซึ่งความปรองดองของประเทศ

คำสำคัญ : การมีส่วนร่วม / การอนุรักษ์ / จิตรกรรมฝาผนัง

**Abstract**

**A Study of Participative Conservation of Mural Paintings  
at Wat Pho Tharam and Wat Pa-Rerai  
in Maha Sarakham Province**

During the last decade, Thailand has established many national, cultural conservation projects by focusing on the operational links between the government sector, private organizations and local communities. One project the author is interested in is a project which focuses on the conservation of mural paintings (Hoop – Tam) in Wat Pho Tharam and Wat Pa-Rerai in Maha Sarakham Province which finished in 2008. The outcomes of this project highlight both the positive and negative aspects of this type and work and will hopefully lead to future improvements and an increase in the development potential of participatory conservation.

This study of project conservation looks at the process of interoperability between government, private organizations, educational institutions and the local community. This includes the analysis of problems and the monitoring of projects in order to propose suitable guidelines for the participation in the conservation of mural paintings. The results indicate the following; 1) Guidelines for creating a network of participation from both within and outside the community. 2) Guidelines for the planning stage of operations.

3) Guidelines for establishing an activity group. These findings can be applied to other cooperation projects to maximize the benefits and lead to greater unity with the country.

Keywords: Participation / Conservation / Mural Painting

## กระบวนการมีส่วนร่วมในการอนุรักษ์จิตรกรรมฝาผนัง วัดโพธารามและวัดป่าเรไรย์ จังหวัดมหาสารคาม

พรเพ็ญ บุญญาทิพย์ \*

*Pornpen Boonyathip*

จิตรกรรมฝาผนังจัดเป็นทรัพยากรทางวัฒนธรรมที่ทรงคุณค่าทางด้านสุนทรียศาสตร์และศาสนา อีกทั้งยังเป็นหลักฐานสำคัญที่ช่วยบันทึกเหตุการณ์ต่างๆ ไว้ในลักษณะของงานจิตรกรรมภาพเขียน โดยบอกเล่าถึงประวัติความเป็นมาของบ้านเมือง สังคม วิถีชีวิต ประเพณี วัฒนธรรมต่างๆ ที่ปรากฏอยู่ในอดีต นอกจากนี้ในภาพเขียนยังสามารถสร้างความเข้าใจที่ชัดเจนเกี่ยวกับลักษณะทางกายภาพที่มีความเป็นเอกลักษณ์ของวัฒนธรรมนั้นๆ ได้ เช่น เครื่องแบบการแต่งกาย การประกอบอาชีพ การละเล่น ลักษณะทางสถาปัตยกรรมของอาคารบ้านเรือนในยุคสมัยต่างๆ ซึ่งเป็นประโยชน์อย่างยิ่งต่องานวิชาการ และเป็นองค์ความรู้แก่การศึกษาประวัติศาสตร์ โบราณคดี ศิลปกรรม สถาปัตยกรรม มานุษยวิทยา ฯลฯ คุณค่าในการศึกษาจิตรกรรมฝาผนังอาจเทียบได้กับการค้นคว้าเอกสารทางลายลักษณ์อักษรอื่นๆ ไม่ว่าจะเป็นจดหมายเหตุ จารึก พงศาวดาร ตำนาน ฯลฯ แต่คุณประโยชน์ที่เหนือกว่าของงานจิตรกรรมคือ ผู้ศึกษาสามารถเห็นภาพของเรื่องราวที่เกิดขึ้นในอดีต ซึ่งหลักฐานเอกสารไม่สามารถสร้างความกระจ่างเช่นนี้ได้

---

\* นักศึกษาปริญญาโทบัณฑิต สาขาการจัดการทรัพยากรวัฒนธรรม คณะโบราณคดี บัณฑิตวิทยาลัย มหาวิทยาลัยศิลปากร

ในปัจจุบันหน่วยงานหลักที่ทำหน้าที่ดูแลรักษาและอนุรักษ์จิตรกรรมฝาผนัง คือ สำนักโบราณคดี กรมศิลปากร ซึ่งประสบปัญหาและอุปสรรคในด้านของบุคลากรที่มีอยู่อย่างจำกัด กอปรกับปัญหาการขาดงบประมาณสนับสนุนจากภาครัฐ จึงจำเป็นต้องพิจารณาคัดเลือกแหล่งจิตรกรรมฝาผนังที่ควรได้รับการอนุรักษ์อย่างเร่งด่วนที่สุดเสียก่อน ส่งผลให้ภาพจิตรกรรมฝาผนังที่สำคัญในแหล่งอื่น ๆ ถูกละเลยไม่ได้รับการดูแลและซ่อมแซมอย่างทันต่อที่ ทำให้ได้รับความเสียหายและทรุดโทรมลงยากต่อการอนุรักษ์ฟื้นฟูให้กลับมามีความงามและทรงคุณค่าดังเดิม

ดังนั้นจึงมีการนำเอาแนวคิดกระบวนการมีส่วนร่วมเข้ามาบูรณาการร่วมกับงานอนุรักษ์ โดยมีสถาบันการศึกษา หน่วยงานของรัฐ เอกชน รวมถึงประชาชนในท้องถิ่น ได้เข้ามามีบทบาทในกระบวนการอนุรักษ์ และยังกำลังสำคัญในการสืบทอดมรดกทางศิลปวัฒนธรรมของท้องถิ่นให้แก่ปุชนรุ่นหลังต่อไป

## **โครงการอนุรักษ์จิตรกรรมฝาผนัง (ฮูปแต้ม) ในจังหวัดมหาสารคาม ณ สิมวัดโพธาราม บ้านดงบังและสิมวัดป่าเรไรย์**

### **บ้านหนองพอก ตำบลดงบัง อำเภอนาดูน จังหวัดมหาสารคาม**

ชื่อโครงการ “การอนุรักษ์จิตรกรรมฝาผนัง (ฮูปแต้ม) ในจังหวัดมหาสารคาม” (The Conservation of Mural Paintings (Hoop – Tam) in Maha Sarakham Province (Northeast Thailand) ดำเนินงานและรับผิดชอบโดย สำนักศิลปะและวัฒนธรรม มหาวิทยาลัยราชภัฏมหาสารคาม มีสถานที่ในการดำเนินงานอนุรักษ์ 2 แห่ง คือ

1. สิมวัดโพธาราม บ้านดงบัง ตำบลดงบัง อำเภอนาดูน จังหวัดมหาสารคาม

2. สิมวัดป่าเรไรย์ บ้านหนองพอก ตำบลดงบัง อำเภอนาดูน จังหวัดมหาสารคาม

ระยะเวลาดำเนินงานตั้งแต่เดือนตุลาคม 2550 – เดือนธันวาคม 2551 รวม 15 เดือน โดยได้รับงบประมาณ/ทุนสนับสนุนจากกองทุนเอกอัครราชทูตสหรัฐอเมริกาเพื่อการอนุรักษ์ทางวัฒนธรรม สถานเอกอัครราชทูตสหรัฐอเมริกา ประจำประเทศไทย (The Ambassador's Fund for Cultural Preservation 2007: The Embassy of the United State of America) มีผู้เข้าร่วมโครงการ ประกอบด้วย สำนักศิลปะและวัฒนธรรม มหาวิทยาลัยราชภัฏมหาสารคาม, สำนักศิลปากรที่ 9 ขอนแก่น, พิพิธภัณฑ์สถานแห่งชาติร้อยเอ็ด, การท่องเที่ยวแห่งประเทศไทย สำนักงานขอนแก่น, สมาคมมัคคุเทศก์อาชีพ, ชาวบ้านในชุมชนบ้านดงบังและบ้านหนองพอก, กลุ่มหนังปะโมทัย, กลุ่มจ่ายผลญา-สรภัญญะ, กลุ่มทอผ้าไหม, กลุ่มผู้นำชุมชน, กลุ่มพระสงฆ์, กลุ่มโรงเรียน, กลุ่มสมาชิกองค์กรบริหารส่วนตำบลดงบัง

### ประวัติวัดโพธาราม

ตั้งอยู่ที่บ้านดงบัง ตำบลดงบัง อำเภอนาดูน จังหวัดมหาสารคาม วัดโพธารามเป็นวัดเก่าแก่ จากหนังสือประวัติวัดทั่วราชอาณาจักรเล่มที่ 12 ระบุว่า สร้างขึ้นเมื่อ พ.ศ.2343 เดิมมีชื่อว่า “วัดโพธิ์ทอง และเมื่อปี พ.ศ. 2485 ได้เปลี่ยนชื่อเป็นวัดโพธาราม ต่อมาได้สร้างสิมบกขึ้นในสมัยพระครูจันดีเป็นเจ้าอาวาส<sup>1</sup> วัดโพธารามได้รับพระราชทาน

---

<sup>1</sup> สำนักศิลปะและวัฒนธรรม, มหาวิทยาลัยราชภัฏมหาสารคาม, โครงการอนุรักษ์ภาพจิตรกรรมฝาผนัง (ฮูปแต้ม) ในจังหวัดมหาสารคาม The Conservation of Mural Paintings (Hoop – Tam) in Maha Sarakham Province (Northeast Thailand), (มหาสารคาม: โรงพิมพ์สารคามการพิมพ์, 2551), 40.



ภาพที่ 1 สิมวัดโพธาราม บ้านดงบัง จ.มหาสารคาม  
ภาพถ่ายเมื่อวันที่ 17 กรกฎาคม 2553



วิสุคามสีมาเมื่อวันที่ 16 กรกฎาคม พ.ศ. 2451 อุโบสถหรือสิมวัดโพธาราม ได้รับพิจารณาให้เป็นอาคารอนุรักษ์ดีเด่น เมื่อปี 2547 จากสมาคมสถาปนิกสยามในพระบรมราชูปถัมภ์ และได้จัดทำทะเบียนอาคารที่ควรค่าแก่การอนุรักษ์ ตัวอาคารมีลักษณะทางสถาปัตยกรรมแบบพื้นบ้านอีสาน เรียกว่า สิม เป็นอาคารแบบผนังทึบขนาดเล็ก อยู่ในผังรูปสี่เหลี่ยมผืนผ้า มีประตูเข้าออกเพียงด้านเดียว ก่ออิฐสอดิน ฉาบปูน ฐานสูงหลังคามีลักษณะเป็นจั่วชั้นเดียว มีเสารองรับปีกนก ซ้อนกัน 2 ชั้นโดยรอบอาคาร แต่เดิมหลังคามุงด้วยกระเบื้องแบบแป้นเกล็ด ประดับด้วยโหง่ (ภาคกลางเรียก ซ่อฟ้า) ที่กึ่งกลางสันหลังคามีเครื่องถ่ายองและหางหงส์ เป็นฝีมือการก่อสร้างของช่างพื้นบ้าน ที่ตัวอุโบสถเจาะช่องหน้าต่างข้างละ 2 ช่อง มีทางเข้าด้านทิศตะวันออก ทางขึ้นเป็นบันไดนาคก่ออิฐฉาบปูน อุโบสถหันหน้าไปทางทิศตะวันออก

### ประวัติวัดป่าเรไรย์<sup>2</sup>

ตั้งอยู่ที่บ้านหนองพอก ตำบลดงบัง อำเภอนาดูน จังหวัดมหาสารคาม สร้างขึ้นในสมัยพระอธิการเหวยเป็นเจ้าของวัด เดิมเป็นสำนักสงฆ์ ต่อมาชาวบ้านช่วยกันสร้างวัดขึ้นให้ชื่อว่า “วัดบ้านหนองพอก” เมื่อปี พ.ศ. 2485 ได้เปลี่ยนชื่อเป็นวัดป่าเรไรย์<sup>3</sup> ได้รับพระราชทานวิสุงคามสีมาในรัชสมัยพระบาทสมเด็จพระมงกุฎเกล้าเจ้าอยู่หัว เมื่อวันที่

---

<sup>2</sup> อ้างอิงชื่อวัดจาก ศิลปากร, กรม กองโบราณคดี. ฝาผนังอนุรักษ์จิตรกรรมฝาผนังและประติมากรรมติดที่ 2529 : 89. (นอกจากนี้เอกสารบางเล่ม เช่น เอกสารประกอบโครงการอนุรักษ์ภาพจิตรกรรมฝาผนัง (คู่มือ) ในจังหวัดมหาสารคาม, 2551 ใช้ชื่อว่า “วัดป่าเรไร” และป้ายชื่อวัดบริเวณซุ้มประตูโขง ใช้ชื่อว่า “วัดป่าเลไลย์” )

<sup>3</sup> เรื่องเดียวกัน, 47.



ภาพที่ 2 สิมวัดป่าเรไรย์ บ้านหนองพอก จ.มหาสารคาม  
ภาพถ่ายเมื่อวันที่ 17 กรกฎาคม 2553

4 มิถุนายน พ.ศ.2460 และได้รับการขึ้นทะเบียนเป็นโบราณสถาน โดยประกาศในราชกิจจานุเบกษา เล่มที่ 110 ตอนที่ 217 เมื่อวันที่ 22 ธันวาคม ปี พ.ศ. 2536 เป็นอาคารศาสนสถานที่มีลักษณะทางสถาปัตยกรรมแบบพื้นบ้านอีสาน เรียกว่า ลิม แบบเดียวกับวัดโพธาราม หลังคาทรงจั่วชั้นเดียว เครื่องบนประดับด้วยโหง่ และหางหงส์ไม้ ชั้นหลังคามุงด้วยสังกะสีสีแดงจากการบูรณะใหม่ตามรูปแบบเดิมที่สร้างไว้ ส่วนหน้าบันไม่มีการตกแต่งลวดลายใดๆ

### คุณค่าของจิตรกรรมฝาผนังวัดโพธารามและวัดป่าเรไรย์

ภาพจิตรกรรมฝาผนังวัดโพธาราม เป็นผลงานที่เขียนขึ้นโดยอาจารย์ช่างชาลายนและช่างสิงห์ ซึ่งเป็นชาวหมู่บ้านดงบัง ในการเขียนภาพจิตรกรรมฝาผนังจะเขียนทั้งด้านนอกและด้านในอาคาร เรื่องราวที่นำมาเขียนได้แก่ พุทธประวัติ พระเวสสันดรชาดก รามสูร-เมขลา สังข์ศิลป์ชัย และพระมาลัยโปรดสัตว์ สีที่ใช้ในการเขียนภาพจิตรกรรมเป็นสีฝุ่น เขียนโดยไม่มีการรองพื้น ใช้สีของฝาผนังอุโบสถเดิมเป็นสีพื้นหลังภาพเขียนมีลักษณะงดงามประณีตตามแบบจิตรกรรมพื้นบ้าน วรรณกรรมรวมเป็นสีโทนอ่อนไม่ฉูดฉาด ได้แก่ สีฟ้า คราม เขียว แดง ดำ ขาว รายละเอียดภาพที่ต้องการให้เป็นจุดเด่น จะเขียนสีตรงข้ามตัดกันอย่างงดงาม ส่วนจิตรกรรมฝาผนังที่วัดป่าเรไรย์ เขียนขึ้นโดย ช่างสิงห์ คนเดียวกันกับที่เขียนภาพจิตรกรรมฝาผนังที่วัดโพธาราม ภาพจิตรกรรมประกอบด้วยเรื่องพระลัก-พระลาม(รามเกียรติ์ฉบับลาว) มหาชาติชาดก พระเวสสันดรชาดก พุทธประวัติ พระมาลัย และอดีตพระพุทเจ้า ภาพแต่ละตอนจะเขียนคำบรรยายด้วยอักษรธรรมและอักษรไทยน้อย ลักษณะของภาพจิตรกรรมจะเน้นการใช้สีที่มีวรรณะเย็น ได้แก่ สีคราม น้ำเงิน เขียว ขาว ลงสีพื้นด้วยสีน้ำตาลอ่อน

จิตรกรรมฝาผนังที่วัดโพธารามและวัดป่าเรไรย์ มีเนื้อเรื่องหลักคือ พุทธประวัติ ซึ่งเป็นการถ่ายทอดคติธรรมทางพุทธศาสนา นอกจากนี้ยังมี ภาพวิถีชีวิตเมื่อครั้งอดีตของชาวอีสาน เช่น การแต่งกาย การไว้ผม สภาพ สังคม การทำนา การทอดแหหาปลา การทำบุญ การประกอบอาชีพ การค้าขาย การล่าสัตว์ การขับร้องฟ้อนรำ และประเพณีท้องถิ่นต่าง ๆ เป็นต้น ในภาพจิตรกรรมได้สะท้อนให้เห็นถึงวิถีชีวิตของชุมชนซึ่งถือเป็นเอกลักษณ์ของช่างเขียนชาวอีสาน ที่มักจะสอดแทรกเรื่องราววิถีชีวิตและ



ภาพที่ 3 ภาพจิตรกรรมฝาผนัง เรื่อง พุทธประวัติ  
ณ สิมวัดป่าเรไรย์ บ้านหนองพอก จ.มหาสารคาม  
ภาพถ่ายเมื่อวันที่ 17 กรกฎาคม 2553

กิจกรรมต่าง ๆ ของชาวบ้านลงไปบนภาพจิตรกรรมฝาผนังด้วยนับได้ว่าวัด  
ของชาวอีสานเป็นทั้งศาสนสถานและแหล่งเรียนรู้ทางด้านประวัติศาสตร์  
สังคมของท้องถิ่นให้แก่คนรุ่นหลังได้เป็นอย่างดี



ภาพที่ 4 ภาพจิตรกรรมฝาผนังถ่ายทอดเรื่องราววิถีชีวิตของชาวอีสาน  
ณ สิมวัดโพธาราม บ้านดงบัง จ.มหาสารคาม  
ภาพถ่ายเมื่อวันที่ 17 กรกฎาคม 2553

## การมีส่วนร่วมของชุมชนบ้านดงบังและบ้านหนองพอก

### ในกระบวนการอนุรักษ์จิตกรรมฝาผนังและแหล่งศิลปกรรมท้องถิ่น มีรูปแบบการดำเนินงาน 4 ประการ ดังนี้

1. การศึกษาชุมชน คือการลงพื้นที่เพื่อศึกษาประวัติศาสตร์ เศรษฐกิจ สังคม วัฒนธรรม รวมถึงสถานการณ์ในปัจจุบัน โดยมีนักวิชาการ เจ้าอาวาสวัด ผู้นำชุมชน และชาวบ้านในท้องถิ่น เข้าร่วมประชุมปรึกษาหารือ เพื่อทำความเข้าใจเกี่ยวกับกระบวนการทำงาน และพูดคุยแลกเปลี่ยน ข้อมูลที่สำคัญเกี่ยวกับชุมชน เพื่อเก็บข้อมูลให้ได้มากที่สุดแล้วนำมา วิเคราะห์ในการจัดกิจกรรมให้สอดคล้องกับความต้องการของชุมชนต่อไป

2. กระบวนการจัดตั้งกลุ่ม เมื่อทราบถึงปัญหาและความต้องการของคนในชุมชนแล้ว จึงมีจัดตั้งกลุ่มอาชีพหรือกลุ่มกิจกรรมที่ชุมชนให้ความสนใจ โดยกลุ่มต่างๆ เหล่านั้น จะต้องมีเป้าหมายหลักอยู่ภายใต้การอนุรักษ์และสืบทอดศิลปวัฒนธรรมของท้องถิ่นจากทรัพยากรทางวัฒนธรรมที่มีอยู่นั้นคือภาพจิตกรรมฝาผนัง (สือบแต้ม)

3. การพัฒนาเครือข่าย เป็นการพัฒนาผ่านกระบวนการเรียนรู้ทั้งภายในและภายนอกชุมชน โดยการส่งเสริมให้เกิดความร่วมมือระหว่างคนในชุมชน มีการเชิญปราชญ์ชาวบ้านหรือผู้ที่มีความเชี่ยวชาญในแต่ละกลุ่มกิจกรรมมาเป็นวิทยากรถ่ายทอดความรู้ และให้ผู้เฒ่าผู้แก่มาบอกเล่าตำนานประวัติศาสตร์ของชุมชนให้แก่เด็กและเยาวชน รวมทั้งการแลกเปลี่ยนองค์ความรู้จากวิทยากรภายนอกหรือการศึกษาดูงานนอกสถานที่ เป็นการขยายเครือข่ายระหว่างกลุ่มคน ชุมชน จากคนรุ่นหนึ่งสู่อีกรุ่นหนึ่ง ทำให้ภูมิปัญญาของท้องถิ่นได้รับการสืบทอดไม่สูญหายไปตามกาลเวลา

4. การจัดกิจกรรมต่างๆ หลังจากการประชุมหารือร่วมกันระหว่างผู้ที่เกี่ยวข้องแล้ว สามารถรวบรวมและสรุปการจัดตั้งกลุ่มกิจกรรมต่างๆ

ที่มีความเกี่ยวข้องเชื่อมโยงกับการอนุรักษ์ภาพจิตรกรรมฝาผนังของวัดโพธารามและวัดป่าเรไรย์ได้ทั้งสิ้น 7 กลุ่ม ได้แก่ การอบรมให้ความรู้เรื่องการอนุรักษ์แหล่งโบราณสถานศิลปกรรมและภาพจิตรกรรมฝาผนัง, การฉายผลึก และสรภัญญะ, การทอผ้าไหมลายซूपแต้ม, การอบรมมัดคุเทศก์รักษ์แหล่งโบราณสถานศิลปกรรมท้องถิ่น, ค่ายศิลปะรักษ์ซूपแต้ม, การทำหนังปะไมทัยหรือหนังตะลุงอีสาน และการทำเอกสารรูปเล่มเกี่ยวกับหมู่บ้าน วัด สิม และซूपแต้ม

### **ผลการดำเนินโครงการอนุรักษ์จิตรกรรมฝาผนัง วัดโพธารามและวัดป่าเรไรย์ จังหวัดมหาสารคาม**

การสำรวจตรวจสอบสภาพของจิตรกรรมฝาผนังและอาคารโบราณสถาน (สิม) ทั้ง 2 แห่ง พบว่าภาพจิตรกรรมฝาผนังมีสภาพความสมบูรณ์ ประมาณร้อยละ 80 ส่วนสภาพของโครงสร้างสถาปัตยกรรม มีความสมบูรณ์ประมาณร้อยละ 60 เนื่องจากพบการเกิดปัญหาในหลายจุดที่ไม่ได้รับการแก้ไขอย่างถูกวิธี เช่น ภาพจิตรกรรมฝาผนังและพื้นที่ภายในอาคารโบราณสถานไม่ได้รับการดูแลทำความสะอาดอย่างสม่ำเสมอ มีลักษณะคล้ายถูกปล่อยทิ้งร้างเมื่อไม่มีการประกอบพิธีกรรมทางพุทธศาสนา โครงสร้างของฐานและเสารองรับชายคาเกิดความเสียหายอย่างรุนแรง หากพิจารณาแล้วจะพบว่าปัญหาบางประการที่เกิดขึ้นกับภาพจิตรกรรมฝาผนังและอาคารโบราณสถาน หากพระสงฆ์ผู้ดูแลวัดและชาวบ้านในชุมชนได้รับการถ่ายทอดองค์ความรู้ในการดูแลรักษาและวิธีการอนุรักษ์ภาพจิตรกรรมและโบราณสถานเบื้องต้น ก็จะสามารถเป็นกำลังสำคัญในการช่วยดูแลและอนุรักษ์ภาพจิตรกรรมและสิมที่เป็นทรัพยากรทางวัฒนธรรมที่สำคัญของชุมชนได้ ดังที่กรมศิลปากรได้ประกาศนโยบาย

การถ่ายโอนภารกิจ เพื่อการคุ้มครอง ป้องกัน อนุรักษ์ บำรุงรักษา สืบทอด ศิลปะและทรัพย์สินมรดกทางศิลปวัฒนธรรมของชาติ โดยการถ่ายโอน อำนาจหน้าที่เกี่ยวกับการบำรุงรักษา ดูแลรักษาโบราณสถานให้แก่องค์กร ปกครองส่วนท้องถิ่นในกรณีที่มีความเกี่ยวข้องสัมพันธ์และความสำคัญ ในระดับชุมชนและท้องถิ่น ตามหลักเกณฑ์ วิธีการ และเงื่อนไขที่กรม ศิลปากรกำหนด<sup>4</sup>

จากการลงพื้นที่เพื่อเก็บข้อมูล และสัมภาษณ์คุณเสถียร พุทธิโรสม ักคฤหบดีท้องถิ่นและเลขาคณะกรรมวัดป่าเรไรย์ ทำให้ทราบว่าหลังจาก ที่กรมศิลปากรได้ประกาศขึ้นทะเบียนให้สิมวัดป่าเรไรย์เป็นอาคารโบราณ สถาน ชาวบ้านบางส่วนก็ไม่กล้าเข้าไปทำการเปลี่ยนแปลงหรือซ่อมแซม ใดๆ เกี่ยวกับตัวอาคาร กระทั่งมีการจัดทำโครงการอนุรักษ์ภาพจิตรกรรม ฝาผนัง (ฮูปแต้ม) ในจังหวัดมหาสารคาม โดยสำนักศิลปะและวัฒนธรรม มหาวิทยาลัยราชภัฏมหาสารคาม ทำให้ชาวบ้านได้เข้ามามีส่วนร่วมใน กิจกรรมต่าง ๆ และได้รับการถ่ายทอดองค์ความรู้เบื้องต้นในการดูแลรักษา โบราณสถานจากผู้เชี่ยวชาญกรมศิลปากร หลังจากที่ได้โครงการเสร็จสิ้นลง ชาวบ้านส่วนหนึ่งเริ่มเห็นถึงคุณค่าและความสำคัญของภาพจิตรกรรมฝาผนัง และสิมของวัดโพธารามและวัดป่าเรไรย์ แต่ยังคงมีชาวบ้านอีกส่วนหนึ่ง ที่ยังมีความเข้าใจที่ไม่ถูกต้องนัก เกี่ยวกับการเข้ามามีส่วนร่วมของชุมชน เป็นเหตุให้เกิดความเกรงกลัวที่จะเข้าไปปฏิบัติหน้าที่ดูแลรักษาอาคาร โบราณสถาน เนื่องจากเกรงว่าจะปฏิบัติไม่ถูกต้องตามหลักการอนุรักษ์ และทำให้ภาพเขียนได้รับความเสียหาย จึงเลือกที่จะไม่เข้าไปเกี่ยวข้อง กับการดูแลรักษาโบราณสถานเหล่านั้น จากเหตุการณ์ดังกล่าว

<sup>4</sup> กรมศิลปากร, *ประกาศกรมศิลปากร เรื่อง นโยบายการถ่ายโอนภารกิจ*, 2556.



เกี่ยวข้องกับงานดูแลรักษาโบราณสถานเหล่านั้น จากเหตุการณ์ดังกล่าว แสดงให้เห็นว่า ชาวบ้านในท้องถิ่นยังคงมีความเข้าใจที่ไม่ถูกต้องนัก ต่อจุดประสงค์ของกระบวนการมีส่วนร่วมในการรักษามรดกศิลปวัฒนธรรม ทั้งยังก่อให้เกิดความห่างเหินในการปฏิบัติงานระหว่างภาครัฐและท้องถิ่น มากยิ่งขึ้น ท้ายที่สุดผลกระทบจึงเกิดขึ้นโดยตรงต่อตัวทรัพย์สินทาง วัฒนธรรมของท้องถิ่น นั่นคือความเสื่อมสลายของภาพจิตรกรรมฝาผนัง และอาคารโบราณสถานที่ปราศจากการดูแลรักษา ดังนั้นจึงควรมีการ สร้างความเข้าใจเกี่ยวกับภารกิจการถ่ายโอนอำนาจหน้าที่ในการบำรุง รักษา ดูแลรักษาโบราณสถานให้แก่องค์กรปกครองส่วนท้องถิ่นและชาว บ้านในชุมชนต่าง ๆ ได้รับความรอบอย่างทั่วถึง



ภาพที่ 5 ความเสียหายอันเกิดจากธรรมชาติ  
ของภาพจิตรกรรมฝาผนัง วัดโพธาราม ภาพถ่ายเมื่อวันที่ 17 กรกฎาคม 2553



ภาพที่ 6 ความเสียหายของโครงสร้างสถาปัตยกรรม ของวัดป่าเรไรย์  
ภาพถ่ายเมื่อวันที่ 17 กรกฎาคม 2553



ภาพที่ 7 คุณเสถียร พุทไธสง มัคคุเทศก์ท้องถิ่น  
และเลขาธิการคณะกรรมการวัดป่าเรไรย์ ตำบลดงบัง  
ภาพถ่ายเมื่อวันที่ 9 ตุลาคม 2553

ในการประเมินติดตามผลสืบเนื่องของกิจกรรมย่อยที่ได้ปฏิบัติระหว่างดำเนินโครงการอนุรักษ์ฯ นั้น ประกอบด้วยกิจกรรมในหลายลักษณะที่มีสาระเชื่อมโยงกับชุดความรู้ที่เกี่ยวข้องกับภาพจิตรกรรมฝาผนังที่วัดโพธารามและวัดป่าเรไรย์ มีทั้งกลุ่มกิจกรรมที่จัดตั้งขึ้นใหม่ ได้แก่ การอบรมมัคคุเทศก์รักษ์แหล่งโบราณสถานศิลปกรรมท้องถิ่น, ค่ายศิลปประักษ์สูญปดแต้ม, การอบรมให้ความรู้เรื่องการอนุรักษ์แหล่งโบราณสถานและภาพจิตรกรรมฝาผนัง และกลุ่มกิจกรรมที่มีมาแต่เดิมของชุมชนและได้นำมาต่อยอดให้มีความเชื่อมโยงกับโครงการอนุรักษ์ฯ ได้แก่ การจ่ายผญาและการขับร้องสรภัญญะ, การทอผ้าไหมลายสูญปดแต้ม, และการทำหนังปะโมทัยหรือหนังตะลุงอีสาน จากการสำรวจ สัมภาษณ์ และติดตามศึกษากิจกรรมบางส่วน พบว่า กิจกรรมที่ยังคงมีการปฏิบัติและพัฒนาอย่างต่อเนื่อง มี 2 กิจกรรมหลัก คือ มัคคุเทศก์ท้องถิ่น ซึ่งมีผู้นำชุมชนและเยาวชนในโรงเรียนท้องถิ่นอาสาปฏิบัติหน้าที่เป็นมัคคุเทศก์นำชม ให้ความรู้เกี่ยวกับประวัติศาสตร์ท้องถิ่นและบรรยายนำชมภาพจิตรกรรมฝาผนังให้แก่คณะผู้เข้ามาศึกษาดูงาน โดยพระครูถาวร โพธารักษ์ เจ้าอาวาสวัดโพธาราม ได้กล่าวถึงกิจกรรมดังกล่าวว่าเป็นกิจกรรมที่ดี ช่วยส่งเสริมให้ชาวบ้าน เด็ก และเยาวชน ได้เข้ามามีส่วนร่วมในการสืบสานศิลปวัฒนธรรม และจากการที่มีคณะโรงเรียน มหาวิทยาลัย และหน่วยงานต่าง ๆ เข้ามาศึกษาดูงานอย่างต่อเนื่อง ทำให้วัดเป็นแหล่งทัศนอาจรที่สำคัญของชุมชน

กิจกรรมที่ 2 คือ การแสดงและทำตัวหนังปะโมทัย นับเป็นกิจกรรมที่ประสบความสำเร็จมากที่สุดในบรรดากิจกรรมต่าง ๆ ที่จัดทำขึ้น โดยผู้เขียนเองได้มีโอกาสติดตามชมการแสดงของเยาวชนโรงเรียนดงบังพิสัย-นวารานุสรณ์ ที่ใช้ชื่อกลุ่ม “เพชรอีสาน” โดยมีคุณไมตรี ปะวะเสนะ ครูโรงเรียนดงบังพิสัยนวารานุสรณ์ เป็นผู้นำคณะนักเรียนกว่า 40 ชีวิต

เข้ามาร่วมทำการแสดงในโครงการ “พื้นที่นี้...ดีจัง ณ แพร่งภูธร” จัดขึ้นโดยกรุงเทพมหานคร โดยได้รับความสนใจจากประชาชนที่เข้ามาร่วมงานรองรับชมการแสดงเป็นจำนวนมาก นอกจากนี้ตลอดระยะเวลาที่ผ่านมา คณะเพชรอีสานได้รับความสนใจทั้งจากสื่อโทรทัศน์ รายการทีวี และเครือข่ายเยาวชนจากจังหวัดต่างๆ ติดต่อเพื่อไปร่วมทำการแสดงสืบทอดศิลปวัฒนธรรมพื้นบ้านในนามของตัวแทนเยาวชนในภาคตะวันออกเฉียงเหนืออีกหลายครั้งด้วยกัน แสดงให้เห็นถึงความสำเร็จของโครงการที่เกิดขึ้นจากการนำคุณค่าของศิลปวัฒนธรรมท้องถิ่นมาประยุกต์ให้เข้ากับการพัฒนาของสังคมปัจจุบันได้อย่างลงตัว





ภาพที่ 8.1- 8.2 การแสดงหนังปะโมทัย ของเยาวชนคณะเพชรอีसान  
โรงเรียนดงบังพิสัยนวการนุสรณ์ จังหวัดมหาสารคาม  
ณ ลานกิจกรรมชุมชนสามแพร่ง กรุงเทพมหานคร  
ภาพถ่ายเมื่อวันที่ 18 ธันวาคม 2553

## กลุ่มเครือข่ายที่มีส่วนเกี่ยวข้องกับกระบวนการมีส่วนร่วม ในการอนุรักษ์จิตกรรมฝาผนัง

ทฤษฎีแนวคิดกระบวนการมีส่วนร่วม ได้รับความหมายของการมีส่วนร่วมของประชาชนไว้ว่า คือการให้ประชาชนเป็นผู้คิดค้นปัญหาและเป็นผู้ดำเนินการ ทุกอย่างเป็นเรื่องของประชาชนร่วมกันคิดขึ้นมาและร่วมดำเนินการ มิใช่เป็นการให้คนภายนอกเป็นผู้กำหนดแล้วให้ประชาชนเข้ามามีส่วนร่วมในเรื่องใดเรื่องหนึ่ง<sup>5</sup>

โครงการอนุรักษ์จิตกรรมฝาผนัง (ชุบแต้ม) ณ สิมวัตโพธาราม และวัดป่าเรไรย์ ผู้เข้าร่วมโครงการทั้งจากหน่วยงานภายนอกชุมชน ได้แก่ สำนักศิลปะและวัฒนธรรม มหาวิทยาลัยราชภัฏมหาสารคาม, สำนักศิลปากรที่ 9 ขอนแก่น, พิพิธภัณฑ์สถานแห่งชาติ ร้อยเอ็ด, การท่องเที่ยวแห่งประเทศไทย สำนักงานขอนแก่น, สมาคมมัคคุเทศก์อาชีพ ซึ่งหน่วยงานทั้งจากภาครัฐและเอกชนเหล่านี้ได้เข้ามามีส่วนร่วมในการถ่ายทอดองค์ความรู้ให้แก่ชาวบ้านในการอนุรักษ์ ดูแลและรักษาภาพจิตกรรมฝาผนังและสีมอันเป็นสมบัติทางวัฒนธรรมของชุมชน ซึ่งก่อให้เกิดกลุ่มกิจกรรมขึ้นใหม่นั้นคือ การอบรมมัคคุเทศก์รักษ์แหล่งโบราณสถานศิลปกรรมท้องถิ่น, ค่ายศิลปะรักษ์ชุบแต้ม และการอบรมให้ความรู้เรื่องการอนุรักษ์แหล่งโบราณสถานและภาพจิตกรรมฝาผนัง โดยมีสำนักศิลปะและวัฒนธรรม มหาวิทยาลัยราชภัฏมหาสารคามเป็นผู้ดำเนินโครงการและก่อตั้งกลุ่มกิจกรรมต่างๆ ร่วมกับสมาชิกเครือข่ายและยังเป็นที่กำลังสำคัญที่ผลักดันให้โครงการประสบผลสำเร็จ และกลุ่มเครือข่ายที่มี

<sup>5</sup> อคิน รพีพัฒน์, หม่อมราชวงศ์, การมีส่วนร่วมของประชาชนในการพัฒนาชนบทในสภาพสังคมและวัฒนธรรมไทย, “การมีส่วนร่วมของประชาชนในงานพัฒนา”, ทวีทอง หงส์วิวัฒน์, บรรณาธิการ, (กรุงเทพฯ: ศักดิ์โสภณการพิมพ์, 2527), 320.

ส่วนสำคัญที่สุดนั่นคือ กลุ่มเครือข่ายภายในชุมชนบ้านดงบังและบ้านหนองพอก ซึ่งประกอบด้วย ชาวบ้านในชุมชนบ้านดงบังและบ้านหนองพอก, กลุ่มหนังปะโมทัย, กลุ่มจ่ายผญา-สรภัญญะ, กลุ่มทอผ้าไหม, กลุ่มผู้นำชุมชน, กลุ่มพระสงฆ์, กลุ่มโรงเรียน, กลุ่มสมาชิกองค์การบริหารส่วนตำบลดงบัง กลุ่มเครือข่ายที่เกิดจากการร่วมตัวของสมาชิกภายในชุมชนเหล่านี้ได้นำเอาภูมิปัญญาและประเพณีวัฒนธรรมดั้งเดิมของท้องถิ่นมาต่อยอดพัฒนาให้เชื่อมโยงกับการมีส่วนร่วมในการอนุรักษ์จิตรกรรมฝาผนัง (ชูปแต่้ม) โดยก่อตั้งกลุ่มกิจกรรมซึ่งประกอบไปด้วย การจ่ายผญา และการขั้บร้องสรภัญญะ, การทอผ้าไหมลายชูปแต่้ม, และการทำหนังปะโมทัยหรือหนังตะลุงอีสาน จากการติดตามผลสืบเนื่องของโครงการพบว่า กลุ่มกิจกรรมการจ่ายผญาและการขั้บร้องสรภัญญะได้รับความสนใจอย่างมากในช่วงระหว่างการจัดทำโครงการ(ปีพ.ศ.2550-2551)จากนักเรียนนักศึกษา ที่ได้เข้าร่วมกิจกรรมประกวดจ่ายผญาและขั้บร้องสรภัญญะ และในปัจจุบันประเพณีการจ่ายผญาและการขั้บร้องสรภัญญะยังคงมีการปฏิบัติอย่างต่อเนื่องโดยชาวชุมชนบ้านดงบังและบ้านหนองพอกในช่วงเทศกาลและวันสำคัญทางศาสนาโดยมีวัดเป็นสถานที่จัดกิจกรรมและผู้เข้าร่วมส่วนใหญ่มักเป็นกลุ่มผู้ใหญ่และผู้สูงอายุ กิจกรรมการทอผ้าไหมลายชูปแต่้ม กลุ่มผู้เข้าร่วมกิจกรรมส่วนใหญ่เป็นกลุ่มแม่บ้านที่ประกอบอาชีพทอผ้า ซึ่งได้รับการถ่ายทอดวิธีการทอผ้าไหมที่มีลวดลายเอกลักษณ์ตามที่ปรากฏอยู่บนภาพจิตรกรรมฝาผนังของสิมวัดโพธารามและวัดป่าเรไรย์ แต่ในปัจจุบันกลุ่มแม่บ้านไม่ได้มีการทอผ้าที่เป็นลวดลายของภาพจิตรกรรมแล้ว เนื่องจากลวดลายมีความยากและซับซ้อนอีกทั้งยังไม่เป็นที่นิยมมากนัก ทำให้หันกลับมาทอผ้าตามลวดลายแบบแผนที่เป็นที่นิยมของท้องถิ่นเพราะสามารถสร้างรายได้ให้มากกว่า และกลุ่มสุดท้ายนั่นคือ

กลุ่มการทำหนังปะโมทัยหรือหนังตะลุงอีสาน ที่ประสบผลสำเร็จอย่างมากโดยมีกลุ่มเยาวชนและนักเรียนเป็นกำลังสำคัญในการสืบทอดภูมิปัญญาและวัฒนธรรมท้องถิ่น ดังที่ได้กล่าวถึงไปแล้วในหัวข้อผลการดำเนินโครงการอนุรักษ์จิตกรรมฝาผนังวัดโพธารามและวัดป่าเวโรย จังหวัดมหาสารคาม

### แนวทางที่เหมาะสมต่อกระบวนการมีส่วนร่วมในการอนุรักษ์จิตกรรมฝาผนัง

#### 1. แนวทางการสร้างเครือข่ายความร่วมมือ





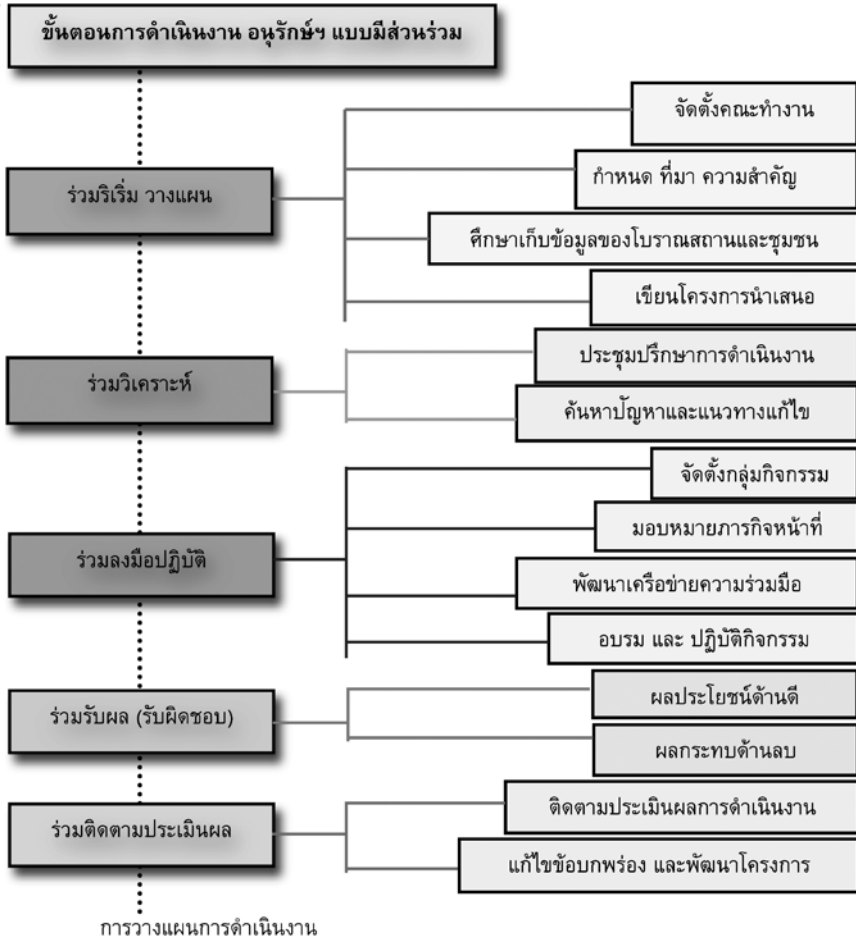
การทำงานที่เน้นกระบวนการมีส่วนร่วมจำเป็นต้องให้ความสำคัญ  
สำคัญกับการสร้างเครือข่าย เมื่อมีผู้สนใจเข้าร่วมและให้การสนับสนุน  
จากหลายภาคส่วนก็จะยิ่งเพิ่มกำลังศักยภาพของการดำเนินงานให้มี  
ประสิทธิภาพยิ่งขึ้นไป สำหรับกระบวนการอนุรักษ์จิตรกรรมฝาผนังแบบมี  
ส่วนรวม ควรจะมีการสร้างเครือข่าย 2 ประเภท ได้แก่

- เครือข่ายภายในชุมชน ประกอบไปด้วย เจ้าอาวาสและ  
พระสงฆ์ประจำวัด, ชาวบ้านและเยาวชนในชุมชน, ตัวแทนของภาครัฐ  
ได้แก่ องค์การปกครองส่วนท้องถิ่น, องค์การบริหารส่วนตำบล, เทศบาล

- เครือข่ายภายนอกชุมชน ที่มีอำนาจหน้าที่และศักยภาพ  
ความพร้อมทั้งด้านความรู้ ทักษะ และกำลังคน ได้แก่ หน่วยงานจาก  
ภาครัฐอย่าง สำนักศิลปากรที่รับผิดชอบดูแลในเขตพื้นที่ของโครงการ,  
สำนักหอสมุด/หอจดหมายเหตุ, องค์การบริหารส่วนจังหวัด, สำนักพัฒนา  
สังคมและความมั่นคงของมนุษย์, การท่องเที่ยวแห่งประเทศไทย

นอกจากนี้ยังควรสร้างเครือข่ายความสัมพันธ์ร่วมกับหน่วยงาน  
หรือองค์กรเอกชนที่มีทัศนคติในการร่วมรักษามรดกทางศิลปวัฒนธรรม  
โดยการนำเอาศิลปวัฒนธรรมไปต่อยอดพัฒนาธุรกิจโดยสร้างสรรค์เป็น  
ผลิตภัณฑ์งานหัตถศิลป์ และอีกกลุ่มเครือข่ายที่มีความสำคัญอย่างยิ่งต่อ  
การสืบสานและเผยแพร่ศิลปวัฒนธรรมนั่นคือ เครือข่ายสถานศึกษา ทั้ง  
ในระดับประถม มัธยม และอุดมศึกษา ไม่ว่าจะเป็นสถานศึกษาของรัฐ  
หรือเอกชน เป็นสถานศึกษาในเขตพื้นที่จังหวัดหรือพื้นที่อื่น ๆ ทั่วประเทศ  
ก็สามารถเข้ามามีส่วนร่วมได้ และจะเป็นแนวทางหนึ่งที่จะเชิญชวนและ  
เปิดโอกาสให้เยาวชนที่เป็นอนาคตของประเทศได้เข้ามาสัมผัสขนบธรรมเนียม  
วัฒนธรรมแบบพื้นบ้าน และจะเป็นการส่งเสริมให้เยาวชนกล้าแสดงออก  
และเรียนรู้การปฏิบัติงานร่วมกับผู้อื่นได้

## 2. แนวทางการวางแผนขั้นตอนการดำเนินงาน



หัวหน้าโครงการและผู้ที่มีส่วนร่วมในการวางแผนจะต้องกำหนดบทบาทหน้าที่ความรับผิดชอบของกลุ่มเครือข่ายหรือกลุ่มกิจกรรมให้มีความชัดเจนเหมาะสมกับภารกิจและศักยภาพ โดยจำต้องไม่เป็นการปิดกั้นหรือปิดโอกาสในการเข้ามามีส่วนร่วมในทุก ๆ กระบวนการ การวางแผนดำเนินโครงการอนุรักษ์จิตรกรรมฝาผนังแบบมีส่วนร่วม 5 ขั้นตอน ดังนี้

1. การร่วมริเริ่ม ในการวางแผน สร้างสรรค์ ซึ่งเป็นรากฐานแรกเริ่มของการจัดทำโครงการที่ต้องให้ความสำคัญอย่างที่สุด มีภารกิจคือ จัดตั้งคณะทำงาน, กำหนด ที่มา ความสำคัญ จุดประสงค์ พื้นที่ ระยะเวลา กลุ่มเป้าหมาย, ศึกษาเก็บข้อมูลของโบราณสถานและชุมชน และเขียนโครงการนำเสนอ

2. การร่วมวิเคราะห์ มีภารกิจคือ เข้าร่วมการประชุมปรึกษา หรือพูดคุยแลกเปลี่ยนความคิดเห็น ในประเด็นปัญหาเกี่ยวกับการดำเนินงานในโครงการ เพื่อร่วมค้นหาสาเหตุของปัญหาและเสนอแนะแนวทางแก้ไขร่วมกัน

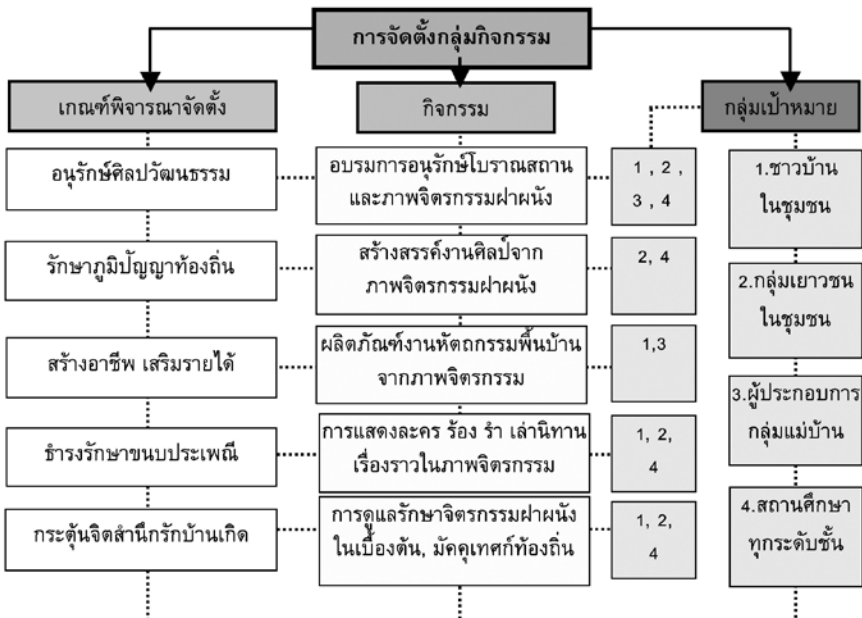
3. การร่วมลงมือปฏิบัติ มีภารกิจคือ จัดตั้งกลุ่มกิจกรรม, มอบหมายภารกิจหน้าที่, พัฒนาเครือข่ายความร่วมมือ, อบรมและปฏิบัติกิจกรรม

4. การร่วมรับผล คือการร่วมรับผิดชอบต่อผลที่จะเกิดขึ้น ไม่ว่าจะเป็น ผลดีหรือผลเสียก็ตาม ทุกหน่วยงานต้องร่วมกันรับผิดชอบ และแก้ไขข้อบกพร่อง โดยไม่ปล่อยทิ้งไว้ให้เป็นภาระความรับผิดชอบของทางวัดหรือท้องถิ่นแต่เพียงฝ่ายเดียว

5. การร่วมติดตามประเมินผล มีภารกิจคือ ติดตามประเมินผลการดำเนินงานหลังจากที่โครงการเสร็จสิ้นลง ควรทำการประเมินผลหลังจากดำเนินงานที่โครงการเสร็จสิ้นลง ควรทำการประเมินเป็นระยะ

อย่างต่อเนื่อง หลังจากที่ได้รับทราบปัญหา จึงประชุมปรึกษากับสมาชิกในกลุ่มเครือข่ายเพื่อแก้ไขปัญหาให้ตรงจุด แล้วจึงพัฒนาต่อยอดโดยการบูรณาการความรู้กับศาสตร์แขนงต่าง ๆ ต่อไป

### 3. แนวทางการจัดตั้งกลุ่มกิจกรรม



ขนบธรรมเนียม ประเพณี วิถีชีวิต การประกอบอาชีพ ความสนใจ และความสามารถทางภูมิปัญญาท้องถิ่น

ทั้งหมดที่กล่าวมาล้วนแต่เป็นตัวแปรที่สำคัญในการจัดตั้งกลุ่มกิจกรรม นอกจากนี้การสำรวจศึกษาข้อมูลประชากรและกลุ่มเครือข่ายที่จะเข้ามามีส่วนร่วมในการจัดทำกิจกรรมก็เป็นสิ่งที่จะสามารถทำให้ทราบถึงสถานการณ์ความสัมพันธ์ทั้งในระดับภายในกลุ่มและระหว่างกลุ่มว่ามีปฏิสัมพันธ์อยู่ในระดับใด เพื่อช่วยในการตัดสินใจวางแผนรวมกลุ่มที่มี

ความสัมพันธ์อยู่ในระดับดี และแยกกลุ่มที่มีความขัดแย้งออกจากกัน ทั้งนี้เพื่อความคล่องตัวของการปฏิบัติกิจกรรม สำหรับการจัดตั้งกลุ่มกิจกรรม จำเป็นต้องพิจารณาถึงประโยชน์ที่จะเกิดขึ้นต่อส่วนรวมเป็นหลัก และให้อิสระแก่ผู้มีส่วนเกี่ยวข้องของทั้งหมดได้มีส่วนร่วมในการเสนอความคิดเห็นร่วมตัดสินใจ และลงความเห็นร่วมกันว่ามีความต้องการหรือสนใจในการทำกิจกรรมใดเป็นพิเศษหรือไม่ อย่างไร และเมื่อเข้าสู่ขั้นตอนการปฏิบัติแล้ว ผู้มีส่วนร่วมในกิจกรรมทุกคนก็จะปฏิบัติกิจกรรมด้วยความเต็มใจ และท้ายที่สุดทุกฝ่ายก็จะได้รับผลประโยชน์ร่วมกันอย่างเสมอภาค

### **ปัจจัยและเงื่อนไขที่เป็นตัวกำหนดบทบาท**

#### **ของการมีส่วนร่วมในการอนุรักษ์จิตรกรรมฝาผนัง**

ปัจจัยและเงื่อนไขที่มีส่วนในการกำหนดบทบาทหน้าที่ของประชาชนในการเข้ามามีส่วนร่วมกับการทำงานอนุรักษ์จิตรกรรมฝาผนังภายใต้สภาพสังคมปัจจุบัน อาจแบ่งได้หลายสาเหตุ จากกรณีศึกษาสามารถสรุปได้ดังนี้

ด้านพื้นที่ตั้ง สภาพความแตกต่างทางภูมิศาสตร์มีผลต่อการเสื่อมสลายของภาพจิตรกรรมฝาผนัง เช่น สภาพพื้นดินเค็มในภาคอีสาน ที่ส่งผลต่อการเกิดผลึกชั้นเกลือในภาพจิตรกรรมฝาผนัง เป็นปัญหาที่ประสบเป็นประจำในอาคารที่ก่อสร้างโดยไม่ทำการป้องกันความชื้นจากพื้นดิน โดยมากเป็นช่างในท้องถิ่นที่ปูฐานอาคารแบบเรียบง่ายและมีงบประมาณการก่อสร้างที่จำกัด สภาวะทางธรรมชาติของแต่ละพื้นที่ส่งผลให้เกิดความเสียหายต่อทรัพยากรทางวัฒนธรรมแตกต่างกันไป ทำให้ผู้คนที่อยู่อาศัยในพื้นที่ต่างถิ่นมีความตื่นตัวต่อการอนุรักษ์ฯ ในระดับที่ต่างกันไปด้วย

ด้านจารีต ประเพณี ภาคอีสานมีข้อห้ามมิให้ผู้หญิงและผู้ที่ไม่เกี่ยวข้องกับการประกอบพิธีทางศาสนาเข้าไปในสิม (โบสถ์) หากวัดหรือ

ชุมชนไม่มีการประกอบพิธีกรรมทางศาสนาก็จะไม่เปิดให้บุคคลภายนอกเข้าไปในลิมโดยมีได้รับอนุญาต กรณีดังกล่าวส่งผลต่อการศึกษาภาพจิตรกรรมฝาผนังภายในลิมของภาคอีสาน ซึ่งวิเคราะห์ได้ 2 ประเด็น คือ เป็นการป้องกันมิให้บุคคลภายนอกหรือสัตว์ประเภทต่าง ๆ เข้าไปทำให้เกิดความเสียหายต่อภาพจิตรกรรมฝาผนังได้ หรืออาจเป็นดาบสองคมที่กลับมาทำลายทรัพยากรทางวัฒนธรรมนั่นเอง เพราะการไม่อนุญาตให้เข้าไปภายในอาคารศาสนสถาน (ลิม) ได้ บุคคลทั่วไปย่อมไม่อาจทราบได้ว่าภายในอาคารเหล่านั้น ได้เก็บรักษามรดกทางศิลปวัฒนธรรมที่สำคัญของท้องถิ่นไว้ภายใน รวมถึงโอกาสที่จะเข้าไปดูแลทำความสะอาดก็มีน้อยลง จนในที่สุดผู้คนในท้องถิ่นเองก็จะลืมนและปล่อยปละละเลยไป กระทั่งทรัพยากรทางวัฒนธรรมเหล่านั้นเสียหายจนยากแก่การอนุรักษ์ฟื้นฟู ดังนั้นวัดซึ่งเป็นเจ้าของสถานที่ จึงควรมีการสร้างความรู้เข้าใจกับประชาชนในท้องถิ่น โดยอาจขอความร่วมมือในการช่วยกันป็นจิตอาสาดูแลทำความสะอาด หรือจัดกิจกรรมทางพุทธศาสนาโดยเปิดโอกาสให้ประชาชนทั่วไปสามารถเข้าไปภายในอาคาร (ลิม) เพื่อจะได้เข้าถึงงานศิลปกรรมและพุทธศาสนาได้อย่างทั่วถึงและสม่ำเสมอ

ด้านสังคม แต่ละสังคมประกอบด้วย ปัญหาความขัดแย้งภายในระหว่างคนในชุมชน (ระหว่างกลุ่มอนุรักษ์นิยมและสมัยนิยม) นำไปสู่ปัญหาความสัมพันธ์ระหว่างเครือข่ายความร่วมมือที่ต่างก็มาจากคนละภาคส่วนทำให้เกิดความเห็นที่ไม่ตรงกันและเมื่อต้องมาปฏิบัติงานร่วมกัน จึงส่งผลให้งานนั้นไม่ประสบความสำเร็จ ปัจจัยทางด้านสังคมอีกประการที่เป็นตัวกำหนดบทบาทในการมีส่วนร่วมคือ ค่านิยมในการศึกษาและทำงานในต่างถิ่น ทำให้เยาวชนบางส่วนย้ายถิ่นฐานออกนอกพื้นที่เข้าไปอยู่อาศัยในเขตเมือง ส่งผลให้บุคลากรที่จะเข้าไปดูแลและทำการศึกษา

สืบทอดวัฒนธรรมของท้องถิ่นมีจำนวนไม่เพียงพอเมื่อเทียบกับตัว  
ทรัพยากรวัฒนธรรมที่มีอยู่

ด้านระเบียบ กฎหมาย ในกรณีของการอนุรักษ์สีมในจังหวัด  
มหาสารคาม ซึ่งเป็นอาคารที่ได้รับการขึ้นทะเบียนเป็นโบราณสถาน จะได้  
รับการคุ้มครองตามพระราชบัญญัติ โบราณสถาน โบราณวัตถุ ศิลปวัตถุ  
และพิพิธภัณฑสถานแห่งชาติ พ.ศ.2504 (แก้ไขเพิ่มเติม พ.ศ.2535) ทำให้  
ชุมชนและวัดเกิดความเกรงกลัว ไม่กล้าเข้าไปจับต้องทำความสะอาด  
จิตรกรรมฝาผนัง เนื่องจากเกรงว่าจะเป็นสาเหตุทำให้ภาพจิตรกรรมเหล่านี้  
นั้นได้รับความเสียหาย ส่งผลให้เกิดช่องว่างระหว่างรัฐและชุมชน ดังนั้น  
หน่วยงานที่มีหน้าที่ดูแลรับผิดชอบควรเร่งรัดในการสร้างความเข้าใจเกี่ยว  
กับภารกิจรถ่ายโอนอำนาจหน้าที่ในการบำรุงรักษา ดูแลรักษาโบราณ  
สถานให้แก่องค์กรปกครองส่วนท้องถิ่นและชาวบ้านในชุมชนต่างๆ ได้รับ  
ทราบอย่างทั่วถึง

และท้ายสุดคือด้านจิตสำนึกและค่านิยม สำหรับบุคคลบางกลุ่ม  
อาจไม่เล็งเห็นถึงคุณค่าและไม่ให้ความสำคัญกับสิ่งซึ่งมีอายุเก่าแก่  
เนื่องจากมองว่าเป็นของเก่าไร้ค่า และพยายามที่จะทำลายหรือรื้อทิ้ง  
เพื่อสร้างสิ่งใหม่ขึ้นมาทดแทนอยู่เสมอ อีกทั้งผู้คนในสังคมสมัยใหม่หัน  
ไปบริโภคนิยมมากขึ้น โดยไม่ใส่ใจต่อคุณค่าทางศิลปวัฒนธรรมดั้งเดิมอีก  
ต่อไป ส่งผลให้มรดกทางศิลปวัฒนธรรมที่บรรพบุรุษได้พยายามรักษาและ  
สืบทอดมาเหล่านั้นค่อยๆ ถูกลบเลือนและจางหายไปจากจิตใจของผู้คน  
ในสังคมรุ่นใหม่

ดังนั้น เพื่อป้องกันมิให้เกิดการสูญเสียแก่ตัวทรัพยากรวัฒนธรรม  
ของท้องถิ่นและประเทศชาติเพิ่มมากขึ้น ชุมชนต่างๆ จึงได้นำเอาแนวคิด  
ของกระบวนการมีส่วนร่วมมาบูรณาการร่วมกับการอนุรักษ์ เพื่อเพิ่มศักยภาพ

ของชุมชนให้สามารถดำรงรักษาภูมิปัญญาและมรดกทางศิลปวัฒนธรรมของท้องถิ่นได้ด้วยกำลังและศักยภาพของตน โดยพึ่งพาความร่วมมือและช่วยเหลือจากหน่วยงาน/องค์กรภายนอก ในการศึกษาเรียนรู้ศาสตร์แขนงต่าง ๆ เพื่อนำมาประยุกต์ใช้ให้เกิดประโยชน์สูงสุดในการพัฒนาชุมชนและประเทศได้อย่างยั่งยืนและรอบด้าน

### ศัพท์เฉพาะ

รูปแต้ม เป็นภาษาพื้นเมืองอีสาน ใช้เรียก ภาพเขียนที่ปรากฏบนฝาผนังโบสถ์หรืออุโบสถ หรือที่เรียกว่า รูปแต้ม ซึ่งในที่นี้หมายความถึง ภาพจิตรกรรมฝาผนัง

ลิม เป็นภาษาพื้นเมืองอีสาน ใช้เรียก โบสถ์ เชื่อกันว่าคำว่า ลิม มาจากคำว่า ลีมา



## บรรณานุกรม

กรมศิลปากร. **ประกาศกรมศิลปากร เรื่อง นโยบายการถ่ายโอนภารกิจ.**  
2556.

สำนักโบราณคดี, กรมศิลปากร, กระทรวงวัฒนธรรม. **ศัพท์านุกรมโบราณคดี.**  
จัดพิมพ์เนื่องในวโรกาสเฉลิมพระเกียรติ พระบาทสมเด็จพระ-  
ปรมินทรมหาภูมิพลอดุลยเดช เนื่องในโอกาสเฉลิมพระชนมพรรษา  
80 พรรษา ธันวาคม 2550. กรุงเทพฯ: รุ่งศิลป์การพิมพ์, 2550.

สำนักศิลปะและวัฒนธรรม, มหาวิทยาลัยราชภัฏมหาสารคาม. **โครงการ  
อนุรักษ์ภาพจิตรกรรมฝาผนัง (ฮูปแต้ม) ในจังหวัดมหาสารคาม  
The Conservation of Mural Paintings (Hoop – Tam) in  
Maha Sarakham Province (Northeast Thailand).** มหาสารคาม  
: โรงพิมพ์สารคามการพิมพ์, 2551.

อดิน รพีพัฒน์, หม่อมราชวงศ์. “การมีส่วนร่วมของประชาชนในงานพัฒนา.”  
**การมีส่วนร่วมของประชาชนในการพัฒนาชนบทในสภาพสังคม  
และวัฒนธรรมไทย.** ทวีทอง หงส์วิวัฒน์, บรรณาธิการ. กรุงเทพฯ:  
ศักดิ์โสภณาการพิมพ์, 2527.

## สัมภาษณ์

ถาวร โพธารักษ์. เจ้าคณะตำบลชั้นโทเจ้าอาวาสวัดโพธาราม จ.มหาสารคาม.  
สัมภาษณ์, 9 ตุลาคม 2553.

ไมตรี ปะวะเสนะ. ครูโรงเรียนดงบังพิสัยนวการนุสรณ์ จ.มหาสารคาม.  
สัมภาษณ์, 18 ธันวาคม 2553.

เสถียร พุทโรสง. มัคคุเทศก์ท้องถิ่นและเลขาคณะกรรมการวัดป่าเรไรย์ ต.ดงบัง  
จ.มหาสารคาม. สัมภาษณ์, 9 ตุลาคม 2553.