

คติ ความเปลี่ยนแปลง นัยยะแฝง :
พระพุทธรูปในระเบียงควดเบญจมบพิตรฯ
อาจารย์ ดร. รุ่งโรจน์ ภิรมย์อันุกูล

คติ ความเปลี่ยนแปลง นัยยะแฝง :
พระพุทธรูปในระเบียงคดวัดเบญจมบพิตรฯ
อาจารย์ ดร. รุ่งโรจน์ ภิรมย์อนุกูล*

บทนำ

ในปีพ.ศ. ๒๕๕๕ เป็นปีที่ครบรอบ ๑๕๐ ปี วันประสูติของสมเด็จพระเจ้าบรมวงศ์เธอ กรมพระยาดำรงราชานุภาพ และเป็นปีที่ทราบกันดีว่าพระองค์ทรงมีคุณูปการต่อวงการประวัติศาสตร์และโบราณคดีในประเทศไทยซึ่งในประเด็นนี้ผู้เขียนไม่จำเป็นที่จักต้องเอ่ยถึงมากนัก

แต่สิ่งหนึ่งที่เราได้สัมผัสเือนไปว่า สมเด็จพระเจ้าบรมวงศ์พระองค์นั้นทรงมีส่วนในการปรับคติการประดิษฐานพระพุทธรูปในระเบียงคดจากความเชื่อที่เกี่ยวข้องกับความศักดิ์สิทธิ์มาสู่ระเบียงคดแห่งการจัดงานศิลปะ แม้ว่าพระวินิจฉัยที่เกี่ยวกับรูปแบบและสมัยของพระพุทธรูปในระเบียงของสมเด็จพระเจ้าบรมวงศ์พระองค์นั้นจะมีการเปลี่ยนแปลงไป แต่ก็ไม่ใช่ประเด็นสำคัญของบทความชิ้นนี้^๑

แต่สิ่งที่สำคัญกว่านั้นคือความหลากหลายทางรูปแบบของพระพุทธรูปซึ่งเป็นการสะท้อนถึงความสนใจเรื่องประวัติศาสตร์ศิลปะของราชสำนักสมัยช่วงปลายรัชกาลที่ ๕ - ๖

* อาจารย์ประจำคณะศิลปศาสตร์และวิทยาศาสตร์ มหาวิทยาลัยธุรกิจบัณฑิตย์

^๑ เรื่องที่เกี่ยวกับรูปแบบและการกำหนดอายุของพระพุทธรูปในระเบียง ดูรายละเอียดใน สุรศักดิ์ ศรีสำอาง. *วัดเบญจมบพิตรและพิพิธภัณฑ์สถานแห่งชาติวัดเบญจมบพิตร* กรุงเทพฯ : กรมศิลปากร , ๒๕๕๑.

พระพุทธรูปในระเบียงคด

จากหลักฐานในสมัยอยุธยาตอนต้นพบว่ามี การประดิษฐาน พระพุทธรูปในระเบียงคด เช่น พระพุทธรูปในระเบียงคดวัดมหาธาตุ อยุธยาที่ประดิษฐานที่กึ่งกลางด้านทิศตะวันตก สามารถกำหนดได้ว่า มีอายุอยู่ในสมัยอยุธยาตอนต้น^๒

ในประเด็นนี้ผู้เขียนจึงคิดว่า กลุ่มแม่น้ำเจ้าพระยาได้ปรับเอารูปแบบของพระพุทธรูปที่เป็นภาพสลักนูนต่ำของระเบียงคดในศาสนสถาน สมัยบายนาเป็นประติมากรรมลอยตัว ดังตัวอย่างผนังระเบียงคดชั้น นอกของปราสาทตาพรหมที่เมืองพระนครซึ่งผนังจะสลักซุ้มเรือนแก้วแต่ ภายในซุ้มไม่ปรากฏรูปเคารพใด ๆ จึงน่าที่จะเป็นไปได้ว่าซุ้มเรือนแก้วที่ว่างนี้ แต่เดิมคงจะเป็นภาพพระพุทธรูป

คติการประดิษฐานพระพุทธรูปที่แสดงปางเหมือน ๆ กันในระเบียงคดของศาสนสถานในกลุ่มแม่น้ำเจ้าพระยาน่าที่จะสื่อถึงความหมายพระ อติตพุทธเจ้า โดยเปรียบเทียบกับ การเขียนภาพจิตรกรรมฝาผนังสมัย อยุธยาตอนต้นที่เขียนพระพุทธรูปเรียงเป็นแถวซึ่งนักวิชาการตีความว่า หมายถึงพระอติตพุทธเจ้า^๓

^๒ สันติ เล็กสุขุม, ศิลปะอยุธยา : งานช่างหลวงแห่งแผ่นดิน (กรุงเทพฯ : เมืองโบราณ, ๒๕๔๒), หน้า ๑๔๑.

^๓ สันติ เล็กสุขุม, กมล ฉายาวัดนะ, จิตรกรรมฝาผนังสมัยอยุธยา (กรุงเทพฯ : มูลนิธิ เจมส์ ทอมป์สัน , ๒๕๒๔), หน้า ๑๐-๑๒.



ร่องรอยการแกะสลักซุ้มเรือนแก้วที่ผนังระเบียงคดชั้นนอก
ของปราสาทตาพรหมที่เมืองพระนคร

ระเบียงคดวัดเบญจมบพิตรคือ ห้องจัดแสดง

จากหลักฐานที่เหลืออยู่ในปัจจุบัน โดยทั่วไปพระพุทธรูปที่ประดิษฐานในระเบียงจะเหมือนกันหมดทั้งระเบียง ยกเว้นแต่ที่วัดไชยวัฒนารามเฉพาะภายในคันทาเมรุทิศเมรุรายจะเป็นพระพุทธรูปทรงเครื่อง และที่ระเบียงคดของวัดพระเชตุพนฯ ที่มีพระพุทธรูปหลากหลายรูปแบบซึ่งเป็นของโบราณที่นำมาจากหัวเมือง อาทิเมืองพิษณุโลก สุโขทัย สวรรคโลก ลพบุรี และกรุงเก่า^๔ ซึ่งสายชล สัตยานุรักษ์ ได้เสนอว่าพระบาทสมเด็จพระเจ้าอยู่หัวรัชกาลที่ ๑ เชิญพระพุทธรูปเหล่านี้มาที่กรุงเทพฯ เพราะเหตุผลเรื่องพระธรรมิกราชทรงเป็นพระอัครศาสนูปถัมภก ดังที่ปรากฏในกระแสพระบรมราชโองการเรื่องให้เชิญพระพุทธรูปจากสุโขทัยมาประดิษฐานไว้ ณ กรุงเทพฯ^๕

^๔ ศานติ ภักดีคำ, **จดหมายเหตุวัดพระเชตุพน สมัยรัชกาลที่ ๑-๔** (กรุงเทพฯ : วัดพระเชตุพน, ๒๕๕๒), หน้า ๕๙. คณะสงฆ์วัดพระเชตุพนฯ จัดพิมพ์เนื่องในโอกาสครบ ๒๐๐ ปี วันสวรรคตพระบาทสมเด็จพระพุทธยอดฟ้าจุฬาโลกมหาราช

^๕ สายชล สัตยานุรักษ์, **พระพุทธรูปศาสนากับแนวคิดทางการเมืองในรัชสมัยพระบาทสมเด็จพระพุทธยอดฟ้าจุฬาโลก (พ.ศ. ๒๓๒๕-๒๓๕๒)** (กรุงเทพฯ : มติชน, ๒๕๔๖), หน้า ๒๓๒. หลังจากครั้งแผ่นดินพระบาทสมเด็จพระเจ้าอยู่หัวรัชกาลที่ ๑ การอัญเชิญพระพุทธรูปจากหัวเมืองลงมาประดิษฐานในพระอารามในกรุงเทพฯ เช่น พระพุทธรูปยรัตน อัญเชิญลงมาในสมัยรัชกาลที่ ๒ พระชินสีห์ พระศรีศาสดา พระอัฐสุวรรค วัดสระเกศ อัญเชิญลงมาในสมัยรัชกาลที่ ๓ พระประธานวัดมหารพาราม อัญเชิญลงมาในสมัยรัชกาลที่ ๔ และยังมีพระพุทธรูปอีกจำนวนหนึ่งที่ไม่ทราบว่าอัญเชิญลงมาแต่ครั้งใด เช่น พระประธานวัดหนึ่งพระประธานวัดใหญ่ศรีสุพรรณ พระประธานวัดอินทาราม เป็นต้น และที่สำคัญยังพบว่า ในบางครั้งก็เป็นเพียงเจ้าอธิการวัดสามัญก็สามารถไปอัญเชิญลงมา เช่น กรณีของเจ้าอธิการวัดบางอ้อยช้างอัญเชิญพระศรีศาสดา

แนวคิดเรื่องการประดิษฐานรูปเคารพในระเบียงเริ่มมีการเปลี่ยนแปลงในสมัยรัชกาลที่ ๔ คือที่ระเบียงคดที่พระปฐมเจดีย์ แม้จะไม่ได้ประดิษฐานพระพุทธรูป แต่ให้มีการประดับจารึกคาถาพระธรรมบท^๖ ซึ่งในกรณีนี้อาจจะถือคติที่ว่า พระธรรมคำสอนของพระพุทธเจ้าเปรียบเสมือนองค์พระพุทธเจ้า

ต่อมาในสมัยรัชกาลที่ ๕ เมื่อมีการสร้างวัดเบญจมบพิตรดุสิตวนาราม^๗ ที่ระเบียงคดวัดแห่งนี้ได้มีการประดิษฐานพระพุทธรูปที่แตกต่างกันทั้งรูปแบบและการประดิษฐานพระพุทธรูปยืนสลัประดับหนึ่ง อีกทั้งไม่มีการลงรักปิดทองตามแบบแผนของการประดับพระพุทธรูป แต่แสดงเนื้อผิวโลหะของพระพุทธรูปแทน

จากหลักฐานในพระราชหัตถเลขาของพระบาทสมเด็จพระเจ้าอยู่หัวรัชกาลที่ ๕ ทรงมีพระราชดำริที่จะให้ระเบียงคดที่วัดแห่งนี้เป็นเหมือนพิพิธภัณฑสถาน ดังข้อความต่อไปนี้

“แต่พระเช่นนั้นควรจะอยู่วัดเบญจมบพิตร ซึ่งเป็นที่รวบรวมพระ

^๖ เจ้าพระยาทิพากรวงศ์ (ข้า) , พระราชพงศาวดารกรุงรัตนโกสินทร์ รัชกาลที่ ๔ (กรุงเทพฯ : กรมศิลปากร, ๒๕๔๗), หน้า ๓๐๕. คณะกรรมการอำนวยการจัดการงานเฉลิมพระเกียรติพระบาทสมเด็จพระจอมเกล้าเจ้าอยู่หัว จัดพิมพ์เป็นที่ระลึกในโอกาสที่วันพระบรมราชสมภพครบ ๒๐๐ ปี

^๗ แม้ว่าวัดเบญจมบพิตรฯ จะได้สถาปนาเมื่อปี พ.ศ. ๒๔๔๒ แต่พระพุทธรูปในระเบียงคดนำที่จะนำมาประดิษฐานหลังปี พ.ศ. ๒๔๕๑ เพราะในรายงานการก่อสร้างปี ร.ศ. ๑๒๗ ได้ระบุว่าได้มุงกระเบื้องระเบียงคดเสร็จ ดู ประมวลเอกสารสำคัญเนื่องในการสถาปนาวัดเบญจมบพิตร เล่ม ๑ (กรุงเทพฯ : อมรินทร์พริ้นติ้ง แอนด์ พับลิชชิ่ง , ๒๕๓๘), หน้า ๑๒๔. วัดเบญจมบพิตรดุสิตวนาราม พิมพ์โดยเสด็จพระราชกุศล งานพระราชทานเพลิงศพ สมเด็จพระพุทธิชนวงศ์ (สุวรรณ สุวณฺณโชโต)

ต่าง ๆ เบนมิวเซียม ไม่ควรจะไปเที่ยวไว้กระจายให้คนไปเที่ยวดูลำบาก”^{๙๙}

แต่อย่างไรก็ตาม ในช่วงระยะเวลาก่อนที่จะมีการสร้างวัดเบญจมบพิตรฯ ก็ได้มีการใช้ระเบียงคตเป็นที่เก็บรักษาโบราณวัตถุแล้ว ดังปรากฏในบทความของ เดอ ลาจองกิแยร์ ที่กล่าวถึงโบราณวัตถุที่ระเบียงคตของวัดพระปฐมเจดีย์^{๑๐๐}

ส่วนที่มาของพระพุทธรูปในระเบียงคตวัดเบญจมบพิตรฯ นั้น มีทั้งที่ผู้มีศรัทธาหล่อถวาย แต่ส่วนที่เป็นของโบราณนั้น สมเด็จฯ กรมพระยาดำรงราชานุภาพทรงเป็นผู้จัดหา ดังหลักฐานต่อไปนี้

“ขณะเมื่อสร้างวัดนี้อยู่ พระบาทสมเด็จพระจุลจอมเกล้าเจ้าอยู่หัวทรงพระราชดำริว่า พระพุทธรูปสำหรับจะประดิษฐานควร จะเลือกหาพระพุทธรูปซึ่งสร้างขึ้นในประเทศและในสมัยต่าง ๆ อันเป็นของดีงามมีอยู่เป็นอันมาก รวบรวมมาตั้งแสดงให้มหาชนเห็นแบบอย่างพระพุทธรูปต่าง ๆ โดยทางตำนาน จึงโปรดให้สร้างพระระเบียงในวัดนี้ และโปรดให้เปนหน้าที่ของข้าพเจ้าที่จะคิดจัดหาพระพุทธรูปแบบต่าง ๆ มาตั้งในพระระเบียงตามพระราชดำริ”^{๑๐๑}

^{๙๙} พระราชหัตถเลขาพระบาทสมเด็จพระจุลจอมเกล้าเจ้าอยู่หัวทรงไปมากับสมเด็จพระมหาสมณเจ้า กรมพระยาวชิรญาณวโรรส (กรุงเทพฯ : ไสภณพิพรรตนาการ , ๒๔๗๒), หน้า ๑๙๔. พระบาทสมเด็จพระปกเกล้าเจ้าอยู่หัวทรงพระกรุณาโปรดเกล้าฯ ให้พิมพ์พระราชทาน “ลูเนต์ เดอ ลาจองกิแยร์, “งานโบราณคดีในสยาม พระปฐมเจดีย์” นครปฐมศึกษาในเอกสารฝรั่งเศส : รวมบทความแปล (กรุงเทพฯ : ศูนย์ข้อมูลเพื่อการค้นคว้าวิจัยฝรั่งเศส-ไทย ศึกษา, ๒๕๕๒), หน้า ๕๗-๗๒.

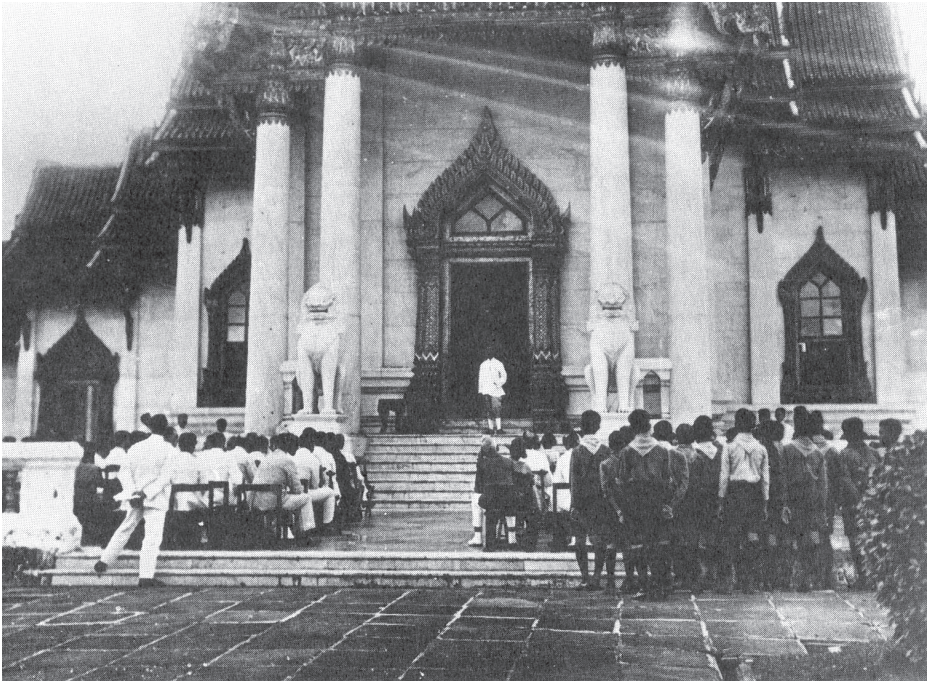
^{๑๐๐} ราชบัณฑิตยสภา, ประวัติวัดเบญจมบพิตรดุสิตวนาราม (กรุงเทพฯ : วัดเบญจมบพิตรดุสิตวนาราม , ๒๔๗๓), หน้า ๒๗๓. พิมพ์เป็นที่ระลึกในการพระราชทานเพลิงศพ สมเด็จพระวรมัน (บุญนทตต) ณ เมรุวัดเบญจมบพิตร

During the construction of the temple it occurred to King Chulalongkorn that the images of the Buddha to be placed in it should be selected from among numerous old and beautiful images made in various countries at different periods, and should be displayed in such a way that the public might acquire a knowledge of Buddhist iconography. To this effect King Chulalongkorn ordered that a gallery should be erected in the temple, and entrusted me with the task of collecting images of the Buddha of various styles, and of arranging them in the gallery according to his desire.^{๑๑}

เรื่องการประชุมพระพุทธรูปในระเบียงคตในวัดนี้จึงได้ถือว่าเป็นการเปลี่ยนแปลงขนบจากระเบียงศักดิ์สิทธิ์มาสู่ห้องจัดแสดง ซึ่งเรื่องนี้ก็เป็นสิ่งที่ชี้ให้เห็นว่า สังคมสมัยนั้นได้มองว่าพระพุทธรูปเป็นศิลปวัตถุของสะสม ดังจะเห็นได้จากหลักฐานการประกวดพระพุทธรูปที่วัดเบญจมบพิตรฯ^{๑๒}

^{๑๑} H.R.H. Prince Damrong Rajanubhab , "Wat Benchamabopit and its collection of Images of the buddhha" Selected Article from The Siam Society Journal Vol I 1904-1929 (Bangkok : The Siam Society, 1954), 239-282.

^{๑๒} ประมวลเอกสารสำคัญเนื่องในการสถาปนาวัดเบญจมบพิตร เล่ม ๒ (กรุงเทพฯ : อมรินทร์พริ้นติ้ง แอนด์ พับลิชชิ่ง, ๒๕๓๘), หน้า ๑๕๐. วัดเบญจมบพิตรดุสิตวนาราม พิมพ์โดยเสด็จพระราชกุศล งานพระราชทานเพลิงศพ สมเด็จพระพุทธิชนวงศ์ (สุวรรณ สุวณฺณโชโต)



สมเด็จพระเจ้าบรมวงศ์เธอ กรมพระกรมพระยาดำรงราชานุภาพ
ทรงแสดงปาฐกถาที่หน้าพระอุโบสถวัดเบญจมบพิตรดุสิตวนาราม
ที่มา : ประมวลเอกสารสำคัญเนื่องในการสถาปนาวัดเบญจมบพิตร เล่ม ๒
(กรุงเทพฯ : อมรินทร์พริ้นติ้ง แอนด์ พับลิชชิ่ง, ๒๕๓๘) , หน้า ๑๘๖.



ภายในระเบียงคดด้านทิศใต้
วัดเบญจมบพิตรดุสิตวนาราม

จาริกที่แทนประดิษฐานพระพุทธรูปในระเบียง

จาริกที่แทนประดิษฐานในระเบียงคคจะอยู่ที่บริเวณด้านล่าง
เกือบฐานบัวคว่ำขวามือของพระพุทธรูป ยกเว้นแต่พระพุทธรูปที่อยู่ใน
แนวระเบียงคคด้านทิศตะวันออก พิจารณาจากตำแหน่งที่ประดับจาริก
ชวนให้คิดว่า จาริกเหล่านี้ไม่น่าที่ทำได้เพื่อผู้เข้ามาชมอ่าน

ลักษณะจาริกเป็นจาริกบนแผ่นหินอ่อนเหมือนกับจาริกที่ประดับ
ในระเบียงคควัดพระศรีรัตนศาสดาราม

ลักษณะของจาริกสามารถแบ่งได้เป็น ๓ ประเภท

๑. จาริกบอกที่มาของพระพุทธรูป ในบางแผ่นอาจจะบอกพุทธ-
ลักษณะของพระพุทธรูปด้วย

๒. จาริกบอกพระนาม และ นาม ท่านที่หล่อพระพุทธรูป^{๑๓}
แม้ว่าจาริกที่แทนจะไม่ได้ระบุว่าหล่อถวายปีใด ทั้งนี้เพราะจาริกที่กล่าว
ถึงปีที่หล่อจะสลักอยู่ที่องค์พระ เช่น พระพุทธรูปที่เจ้าจอมมารดาอ่อน
หล่อถวาย เป็นต้น ส่วนพระพุทธรูปบางองค์ไม่มีจาริกระบุ แต่พอที่จะ
คะเนได้ เช่น พระพุทธรูปที่เจ้าพระยาวิฑูรย์ทิไกรหล่อถวาย ทั้งนี้เพราะ
ในจาริกออกนามท่านว่าได้บรรดาศักดิ์ที่เจ้าพระยาแล้ว ซึ่งท่านได้เลื่อน

^{๑๓}จาริก พระนาม และ นาม ท่านที่หล่อพระพุทธรูปถวาย มีดังต่อไปนี้ พระเจ้าบรมวงศ์เธอ
กรมหลวงนครสวรรค์ทิ ร่วมกับเจ้าจอมมารดากลิ่น, สมเด็จพระเจ้าบรมวงศ์เธอ กรมพระยา
ดำรงราชานุภาพ, เจ้าจอมมารดาवाद, เจ้าจอมเอี่ยม, เจ้าจอมมารดาอ่อน, เจ้าจอมเอิบ,
เจ้าพระยาวิฑูรย์ทิไกร (ม.ร.ว. คีรี สุทัศน์) หล่อ ๒ องค์, พระยาอัพันนตริกามาตย์, พระยา
อนุชิตชาญไชย(สาย สิงหนเสนี), จีน ล่ำซำ, โย กับ เนียม

เป็นเจ้าของพระยาในปี พ.ศ. ๒๔๔๗^{๑๔}

๓. จารึกระบุพระนามเจ้านาย แต่ไม่ได้กล่าวว่าพระองค์ท่าน ทรงหล่อถวาย จึงสันนิษฐานว่าพระพุทธรูปเหล่านี้เป็นของที่พระบาท สมเด็จพระเจ้าอยู่หัวรัชกาลที่ ๕ ทรงหล่อพระราชทานอุทิศให้แก่เจ้านายพระองค์นั้น ๆ ทั้งนี้เพราะพระพุทธรูปที่จำลองแบบมาจากพระพุทธรูปสมัยทวารวดี จารึกที่ฐานระบุว่า “ของพระอรรคชายา พระองค์เจ้าอุบลรัตน์นารีนาถ” ซึ่งพระองค์สิ้นพระชนม์เมื่อ วันที่ ๒๑ กรกฎาคม พ.ศ. ๒๔๓๐^{๑๕} ซึ่งเป็นช่วงระยะเวลาก่อนการสถาปนาวัดเบญจมบพิตรฯ

อนึ่งจากข้อความในจารึกแผ่นหินอ่อนที่ฐานกับพระอธิบายของ สมเด็จพระยาดำรงราชานุภาพมีความแตกต่างดังต่อไปนี้

๑. พระพุทธรูปที่ได้จากเพชรบุรี สมเด็จพระยาดำรงราชานุภาพ ทรงอธิบายว่าเป็นปางห้ามสมุทร^{๑๖} แต่จารึกที่ฐานระบุว่า เป็นปางห้ามญาติ

^{๑๔} เรื่องตั้งเจ้าพระยากรุงรัตนโกสินทร์ (กรุงเทพฯ : กรมศิลปากร, ๒๕๑๓) , หน้า ๘๔. คณะรัฐมนตรีจัดพิมพ์เป็นอนุสรณ์ ในงานพระราชทานเพลิงศพ หม่อมหลวง ชูชาติ กำภู ณ เมรุ หน้าพลับพลาอิศริยาภรณ์ วัดเทพศิรินทราวาส

^{๑๕} ราชสกุลวงศ์ (กรุงเทพฯ : กรมศิลปากร, ๒๕๓๖), หน้า ๑๑๗. พระพุทธรูปที่อุทิศถวายเจ้านายที่สิ้นพระชนม์มี ๔ พระองค์ คือ พระอรรคชายาเธอ พระองค์เจ้าเสาวภาคยนารีรัตน์ พระอรรคชายาเธอ พระองค์เจ้าอุบลรัตน์นารีนาถ กรมขุนอรรคราชกัลยา พระเจ้าบรมวงศ์เธอ กรมขุนสุพรรณภาควดี และ สมเด็จพระเจ้าบรมวงศ์เธอ เจ้าฟ้าฯ กรมขุนพิศิตร์เจษฎาจันทร์

^{๑๖} ราชบัณฑิตยสภา, ประวัติวัดเบญจมบพิตรดุสิตวนาราม, หน้า ๒๗๙.; H.R.H. Prince Damrong Rajanubhab, “Wat Benchamabopit and its collection of Images of the buddhha”, 245.



พระพุทธรูปที่สมเด็จพระ
กรมพระยาดำรงราชานุภาพ
ทรงอธิบายว่าเป็นพระพุทธรูป
ปางห้ามสมุทร



รายละเอียดจารึกที่ระบุถึง
ปางพระพุทธรูปและที่มา
ว่ามาจากเมืองเพชรบุรี

ดำรงวิชาการ

ฉบับพิเศษ : ธันวาคม ๒๕๕๕

๒. พระพุทธรูปปางห้ามญาติ สมเด็จพระยามกุฎราชกุมาร ทรงอธิบายว่า ศิลปะสุขโขทัยนำมาจากวัดใหม่นครหลวง^{๑๗} แต่จารึกที่ฐานระบุว่า โปรดเกล้าฯ ให้อัญเชิญมาแต่เมืองสุขโขทัยมาไว้ที่วัดใหม่ปราสาท



พระพุทธรูปปางลีลาที่
สมเด็จพระยามกุฎราชกุมาร
ทรงอธิบายว่ามาจากวัดใหม่นครหลวง

รายละเอียดจารึกที่ฐาน

^{๑๗} ราชบัณฑิตยสภา, ประวัติวัดเบญจมบพิตรดุสิตวนาราม, หน้า ๒๗๙. ; H.R.H. Prince Damrong Rajanubhab, "Wat Benchamabopit and its collection of Images of the buddhha", 245.

๓. พระพุทธรูปปางลีลา สมเด็จพระยามังคลายุธราชานุภาพ ทรงอธิบายว่า นำมาจากวัดราชธานี^{๑๔} แต่จารึกว่า เชิญมาแต่กรุงเก่า



พระพุทธรูปปางลีลาที่
สมเด็จพระยามังคลายุธราชานุภาพ
ทรงอธิบายว่ามาจากวัดราชธานี



รายละเอียดจารึกที่ฐาน

^{๑๔} ราชบัณฑิตยสภา, ประวัติวัดเบญจมบพิตรดุสิตวนาราม, หน้า ๒๘๐.; H.R.H. Prince Damrong Rajanubhab, "Wat Benchamabopit and its collection of Images of the buddhha", 246.

ปัญหาข้อความจารึกไม่ตรงกับพระอธิบายของสมเด็จพระเจ้าบรมวงศ์พระองค์นั้น เพราะ

๑. สมัยเมื่อทำจารึกกับเมื่อครั้ง สมเด็จพระยามดอรงราชานุภาพทรงอธิบาย เรียกปางพระพุทธรูปต่างกัน

๒. หลังจากทำจารึกประดับแล้ว มีการปรับเปลี่ยนตำแหน่งพระพุทธรูป

พระพุทธรูปที่วัดเบญจมบพิตรฯ

เป็นเรื่องการดึงอำนาจศูนย์กลาง หรือ ?

ชาติรี ประภิตนนทการ ได้เสนอเกี่ยวกับนัยยะของพระพุทธรูปที่ระเบียงคตแห่งนี้ว่า “เมื่อพิจารณาทั้งหมดเข้ากับการออกแบบพระอุโบสถแห่งนี้ก็ทำให้เห็นภาพลักษณะที่สอดคล้องชัดเจนยิ่ง กล่าวคือ พระพุทธรูปสำคัญที่อัญเชิญมาจากหัวเมืองต่างๆ ได้ถูกนำมาประดิษฐานภายในพระระเบียงซึ่งถูกวางผังโอบล้อมตัวพระอุโบสถเอาไว้ ลักษณะดังกล่าวเป็นภาพสะท้อนแทนศูนย์กลางอำนาจเดิมของท้องถิ่นต่างๆ หรือประเทศราชต่างๆ ที่ถูกผนวกรวมศูนย์เข้ามาอยู่ภายใต้รัฐสมบูรณาญาสิทธิราชย์สยาม ซึ่งมีศูนย์กลางแห่งอำนาจกษัตริย์ที่กรุงเทพฯ แทนสัญลักษณ์โดยตัวพระอุโบสถวัดเบญจมบพิตร”^{๑๙}

ในประเด็นนี้ผู้เขียนเห็นว่าพระพุทธรูปภายในระเบียงคต ไม่น่าที่จะหมายถึงภาพสะท้อนแทนศูนย์กลางอำนาจเดิมของท้องถิ่นต่างๆ หรือประเทศราชต่างๆ เพราะ

^{๑๙} ชาติรี ประภิตนนทการ, พระพุทธรูปชินราชในประวัติสมบูรณาญาสิทธิราชย์ (กรุงเทพฯ : มติชน, ๒๕๕๑), หน้า ๕๐.

๑. พระพุทธรูปในระเบียงแห่งนี้หลายองค์เป็นของที่ได้จาก ญี่ปุ่น เมืองพุกามและเมืองอมรปุระของพม่า แต่ทั้งสองเมืองก็ไม่เคยอยู่ภายใต้อาณาบารมีของสยามแต่ประการใด



พระพุทธรูปศิลปะญี่ปุ่นได้มาจากประเทศญี่ปุ่น ประดิษฐานอยู่ในระเบียงคด
วัดเบญจมบพิตร ประเทศญี่ปุ่นครั้งที่มีการสร้างวัดเบญจมบพิตร
เข้าข่ายเป็นประเทศมหาอำนาจของเอเชีย ซึ่งสามารถผนวกเกาหลี
ให้เป็นอาณานิคม และยึดพื้นที่เกาะบางเกาะของรัสเซียได้

๒. พระพุทธรูปหลายองค์ที่ประดิษฐานในระเบียงคดมีการหล่อจำลองจากของจริงที่จัดแสดงอยู่ที่พิพิธภัณฑ์นอกและในประเทศ เช่น พระพุทธรูปแสดงปางทวารวดี ศิลปะอินเดียแบบคันธาระ ซึ่งพระพุทธรูปต้นแบบที่ใช้หล่อเป็นของที่รัฐบาลอังกฤษได้หล่อจำลองถวายสมเด็จพระบรมพระยาดำรงราชานุภาพ เมื่อ พ.ศ. ๒๔๓๔ เพราะถือว่าเป็นพระพุทธรูปที่งดงาม^{๒๐} ต่อมาพระองค์ได้น้อมเกล้าฯ ถวายพระบาทสมเด็จพระเจ้าอยู่หัวรัชกาลที่ ๕ ซึ่งการหล่อพระพุทธรูปองค์นี้แท้จริงแล้ว ก็เป็นการสะท้อนถึงความตื่นตัวต่อรูปแบบใหม่ และพระพุทธรูปยืนตรีภังค์แสดงปางประทานพร ศิลปะคุปตะที่ได้จากเมืองสาร์นาถ ซึ่งในครั้งรัชกาลที่ ๕ อินเดียยังตกเป็นอาณานิคมของอังกฤษ

อีกทั้งพระพุทธรูปบางองค์ก็เป็นการหล่อขยายจากองค์จริง ซึ่งมีผู้หล่อถวายเป็นจำนวนมากประมาณหนึ่งในสามของพระพุทธรูปทั้งหมด โดยที่จารึกแผ่นหินอ่อนก็ไม่ได้ระบุว่าพระพุทธรูปที่หล่อขึ้นใหม่จำลองแบบมาจากพระพุทธรูปองค์ใด ถ้าราชสำนักครั้งนั้นต้องการที่แสดงแนวคิดตามอย่างที่ว่าจริง เหตุใดจึงไม่ระบุที่มาของพระพุทธรูปเหล่านั้น

ถ้าราชสำนักครั้งนั้นต้องการแสดงว่าพระพุทธรูปในระเบียงเป็นสัญลักษณ์ของการรวมอำนาจ เหตุใดจึงไม่หล่อพระพุทธรูปสำคัญของแต่ละหัวเมือง เช่น พระพุทธรูปสิหิงค์ ของวัดพระสิงห์ เมืองเชียงใหม่ และที่หอพระสิหิงค์ เมืองนครศรีธรรมราช

^{๒๐} สมเด็จพระบรมพระยาดำรงราชานุภาพ, **นิทานโบราณคดี** (กรุงเทพฯ : ดอกหญ้า, ๒๕๓๙), หน้า ๑๓๕.



พระพุทธรูปปางทำทุกรกิริยา หล่อขยายจากตัวอย่างในพิพิธภัณฑ์เมืองลธฮอร์ ประเทศปากีสถาน โย มารดาและระเบียบบุตรี หล่อถวาย โย เป็นบุตรพระมหाराชครุมหิธร (นิล)

ดู ประมวลเอกสารสำคัญเนื่องในการสถาปนาวัดเบญจมบพิตร เล่ม ๑ (กรุงเทพฯ : อมรินทร์พริ้นติ้ง แอนด์ พับลิชชิ่ง, ๒๕๓๘), หน้า ๑๖๑-๑๖๒.

๓. ถ้าพระพุทธรูปในระเบียบคดเป็นภาพสะท้อนแทนศูนย์กลางอำนาจเดิมของท้องถิ่นต่าง ๆ ก็จะทำให้พบ พระพุทธรูปโบราณหลายองค์ อัญเชิญมาจากวัดในกรุงเทพฯ และพื้นที่ใกล้เคียง เช่น พระพุทธรูปล้านนาที่อัญเชิญมาจาก วัดบางพลู (วัดเทพากร เขตบางพลัด) พระพุทธรูปศิลปะล้านนาที่อัญเชิญมาจากวัดเกาะเกิด เป็นวัดที่พระพิพลธรรม (ยิ้ม) สถาปนาไว้เมื่อครั้งเป็นพระราชาคณะ^{๒๑} พระพุทธรูปศิลปะอยุธยาที่อัญเชิญมาจากวัดสี่จีน (วัดจตุรมิตรประดิษฐานาราม ในเอกสารบางฉบับเรียกวัดสามจีน) ใกล้วัดดาวดึงษาราม ตามประวัติว่า จีนสี่คนร่วมกันสร้างวัดนี้ เป็นต้น ซึ่งวัดเหล่านั้นไม่ทราบว่ามีคามสำคัญอย่างไรต่อรัฐสยาม

^{๒๑} เรื่องตั้งพระราชาคณะผู้ใหญ่ในกรุงรัตนโกสินทร์ เล่ม ๑ (กรุงเทพฯ : กรมศิลปากร, ๒๕๔๕), หน้า ๘๘. คณะกรรมการจัดทำหนังสือที่ระลึกและจดหมายเหตุพระราชพิธีพระชนมายุเท่าพระบาทสมเด็จพระพุทธยอดฟ้าจุฬาโลกมหาราช



พระพุทธรูปศิลปะล้านนาที่อัญเชิญมาจากวัดบางพลู เขตบางพลัด กรุงเทพฯ วัดแห่งนี้เมื่อครั้งรัชกาลที่ ๕ ก็เป็นวัดในสวนซึ่งไม่ทราบว่ามีความสำคัญอย่างไรกับรัฐสยาม

๔. ถ้าเสนอว่า “พระพุทธรูปต่างๆ ไม่ว่าจะเคยอยู่ในหัวเมืองชั้นนอกหรือประเทศราชมาก่อน ไม่ว่าจะในอดีตจะเป็นลาวเฉียง ลาวท้าว ลาวกลาง รัฐปัตตานีที่ขึ้นต่อกรุงเทพฯ ฯ และถูกเรียกว่าเป็นพวกลาวพวกแขกก็ตาม สุดท้ายก็ถูกความรู้ทางโบราณสยาม จัดรวมเข้าใช้ประวัติศาสตร์ของรัฐสยามในที่สุด”^{๒๒}

ในประเด็นนี้มีจุดที่น่าสงสัยอยู่ว่า พระพุทธรูปในระเบียงคดวัดเบญจมบพิตร ไม่ปรากฏพระพุทธรูปที่นำมาจากหัวเมืองที่ได้กล่าวเมืองเพชรบุรี แม้จะอ้างว่ารัฐปัตตานีหาตัวอย่างพระพุทธรูปไม่ได้เพราะนับถือศาสนา

^{๒๒} สมเด็จฯ กรมพระยาดำรงราชานุภาพ, นิทานโบราณคดี, หน้า ๕๑.

อิสลาม แต่พระพุทธรูปสำริดในวัดพระบรมธาตุเมืองนครศรีธรรมราช ซึ่งเป็นวัดสำคัญในมณฑลนครศรีธรรมราชก็มีหลายองค์ ทำไม่จึงไม่ปรากฏที่ระเบียงคดวัดนี้ ที่สำคัญครั้งนั้นมณฑลบูรพาอยู่ภายใต้การปกครองของสยาม เหตุใดจึงไม่มีการอัญเชิญพระพุทธรูปจากมณฑลบูรพามาด้วย



พระพุทธรูปที่ขยายจากพระพุทธรูปที่ได้จากวังปลัด นครราชสีมา เมื่อปลายปี พ.ศ. ๒๔๔๙ แสดงว่าพระพุทธรูปองค์นี้หล่อช่วง พ.ศ. ๒๔๕๐-๒๔๕๓

แม้ว่าจะมีพระพุทธรูปจากทางภาคตะวันออกเฉียงเหนือบ้าง แต่กลับไม่พบพระพุทธรูปในบริเวณสองฝั่งแม่น้ำโขงแต่ประการใด ที่สำคัญพระพุทธรูปที่หล่อขยายส่วนจากองค์ที่บริเวณวังปลัดนั้น ก็เป็นของที่พบโดยบังเอิญและมีคนถวายสมเด็จฯ กรมพระยาดำรงราชานุภาพ เมื่อคราวเสด็จตรวจราชการมณฑลเมื่อ ปี พ.ศ. ๒๔๔๙^{๒๓} ซึ่งพระพุทธรูปองค์

^{๒๓} สมเด็จฯ กรมพระยาดำรงราชานุภาพ , เรื่องเที่ยวที่ต่างๆ ภาคที่ ๔ ว่าด้วยเที่ยวมณฑลอุดรแลมณฑลอิสาน (กรุงเทพฯ : หอพระสมุดวชิรญาณ, ๒๔๖๓), หน้า ๖๖.อำมาตย์เอกพระยาเวสสิทธิพิลาศ พิมพ์ในงานปลงศพสนองคุณมารดา

นั่นก็หาใช่เป็นพระพุทธรูปศักดิ์สิทธิ์ของคนนครราชสีมาแต่ประการใด

อนึ่งพระพุทธรูปที่อัญเชิญก็ไม่ได้อัญเชิญมาจากทุกหัวเมือง พบว่าที่ได้มาจากเมืองเพชรบุรีมีจำนวน ๘ องค์ คิดเป็น ๑/๔ ซึ่งมากกว่าเมืองเชียงใหม่ แล้วเช่นนี้จะบอกได้หรือว่าพระพุทธรูปในระเบียงคดเป็นตัวแทนของหัวเมืองชั้นนอก ชั้นกลาง ชั้นใน

๕. จากข้อเสนอของ ชาตรี ประกิตนันทการ เสนอว่า พระพุทธรูปองค์แรกคือพระสักยสิงห์ ซึ่งเป็นพระพุทธรูปองค์แรกในระเบียงคดวัดนี้เกี่ยวข้องกับแนวคิดเรื่อง “พงศาวดารสยาม” ว่าพระเจ้าอยู่ทอง เป็นวงศ์เชียงรายซึ่งครองเมืองเชียงรายเชียงแสนมาก่อน^{๒๔}

แต่ในพระราชกระแสเมื่อ ร.ศ. ๑๑๙ (พ.ศ. ๒๔๔๓) ว่าเดิมพระราชชายาเจ้าดารารัศมี จะทรงสร้างวิหารเพื่อประดิษฐานพระพุทธรูปองค์นี้ให้เป็นอนุสาวรีย์ของพระเจ้าเชียงใหม่ ให้ชื่อว่าวิหารพระเจ้าอินทร^{๒๕} ดังนั้นพระสักยสิงห์จึงน่าที่จะเกี่ยวข้องกับพระเจ้าเชียงใหม่มากกว่าจุดกำเนิดของพระเจ้าอยู่ทอง

ถ้าสมมติว่าพระสักยสิงห์องค์นี้เกี่ยวข้องกับจุดกำเนิดพระเจ้าอยู่ทองจริง เหตุใดพระพุทธรูปองค์ถัดมาจึงกลายมาเป็นพระพุทธรูปที่หล่อขยายจากพระพุทธรูปแบบวัฒนธรรมทะเลสาบเขมร และอีกองค์ก็กลายมาเป็นพระพุทธรูปแบบล้านนา ที่สำคัญเมื่อสมเด็จพระยาดำรงราชานุภาพ ทรงอธิบายรูปแบบพระพุทธรูปในระเบียงก็ไม่เริ่มนับที่พระ

^{๒๔} ชาตรี ประกิตนันทการ, พระพุทธชินราชในประวัติสมบูรณาญาสิทธิราชย์, หน้า ๕๑.

^{๒๕} ประมวลเอกสารสำคัญเนื่องในการสถาปนาวัดเบญจมบพิตร เล่ม ๑, หน้า ๖๒.

สักยสิงห์เป็นองค์ที่ ๑^{๒๖} อีกทั้งเมื่อแรกออกแบบระเบียงควดเบญจมบพิตรฯ ก็ไม่ได้ออกแบบให้พระอุโบสถกับระเบียงติดกัน แต่ได้มีการปรับแบบให้มาเชื่อมต่อกันภายหลัง^{๒๗} ซึ่งในประเด็นนี้ก็ชวนให้คิดว่าพระพุทธรูปด้านทิศตะวันออกที่ไม่มีจารึกประดับที่ฐาน ก็เพราะนำมาประดิษฐานในภายหลังการทำจารึก



พระสักยสิงห์ พระพุทธรูปในศิลปะล้านนา พระक्रमงคลวิจิตรอัญเชิญมาจากวัดเจติย เมืองเชียงใหม่

^{๒๖} ราชบัณฑิตยสภา, **ประวัติวัดเบญจมบพิตรดุสิตวนาราม**, หน้า ๒๗๗. ; H.R.H. Prince Damrong Rajanubhab, “Wat Benchamabopit and its collection of Images of the buddhha”, 244.

^{๒๗} สมเด็จพระกนิษฐาธิราชเจ้า กรมพระยาอดิเรกสารฯ และ สมเด็จพระเจ้าพี่นางเธอ เจ้าฟ้ากัลยาณิวัฒนา กรมหลวงนราธิวาสราชนครินทร์, **ศาสน์สมเด็จพระเจ้าพี่นางเธอ เจ้าฟ้ากัลยาณิวัฒนา กรมหลวงนราธิวาสราชนครินทร์ เล่ม ๒๒**, (กรุงเทพฯ : องค์การการค้าคุรุสภา, ๒๕๑๓), หน้า ๘๕.

๖. แนวคิดของ ชาตรี ประภิตนันทการ นั้นไม่สามารถไปเทียบเคียงกับเรื่องจิตรกรรมที่คอสองระเบียงคดวัดพระเชตุพนฯ ได้ ทั้งนี้เพราะจิตรกรรมภาพหัวเมืองทั้งหลายของรัตนโกสินทร์ที่ระเบียงคดวัดพระเชตุพนฯ เขียนขึ้นตามทิศตำแหน่งที่ตั้งจริงของหัวเมืองนั้นๆ เช่น ภาพเมืองเชียงใหม่ ก็จะเขียนทางระเบียงคดด้านทิศเหนือ หากแต่พระพุทธรูปที่นำมาจากหัวเมืองทั้งหลายนั้นไม่ตั้งตำแหน่งทิศทางจากเมืองที่อัญเชิญมา เช่น พระสากยสิงห์ตั้งอยู่ที่ระเบียงคดด้านทิศตะวันออก เป็นต้น

พระพุทธรูปโบราณที่ระเบียงคดวัดเบญจมบพิตรฯ

อนึ่งเป็นที่น่าสังเกตว่าพระพุทธรูปในระเบียงวัดเบญจมบพิตรฯ ซึ่งมีทั้งหมด ๕๒ องค์ เป็นของหล่อใหม่ ๑๘ องค์ ดังนั้นจึงเป็นพระพุทธรูปโบราณเพียง ๓๔ องค์ ซึ่งในจำนวนนั้นเป็นพระพุทธรูปศิลปะล้านนา ๑๒ องค์ คิดเป็นสัดส่วนจำนวนมากกว่า ๑/๓

นอกจากนี้ ทะเบียนพระพุทธรูปของพิพิธภัณฑสถานแห่งชาติวัดเบญจมบพิตรฯ ระบุว่ามิพระพุทธรูปจำนวนทั้งสิ้น ๒๑๕ องค์ แต่มีพระพุทธรูปจากหัวเมืองฝ่ายเหนือมากที่สุด^{๒๔} แม้คำว่าหัวเมืองฝ่ายเหนือจะมีความคลุมเครือว่าครอบคลุมถึงเมืองสุโขทัยด้วยหรือไม่ แต่ถ้าดูจากสายตา พระพุทธรูปในศาลาบัณรศภาค วิหารสมเด็จ เป็นพระพุทธรูปในศิลปะล้านนา

^{๒๔} สุรศักดิ์ ศรีสำอาง, วัดเบญจมบพิตรและพิพิธภัณฑสถานแห่งชาติวัดเบญจมบพิตร, หน้า ๗.

สาเหตุที่พระพุทธรูปศิลปะล้านนามีจำนวนมาก ทั้งนี้อาจจะเป็นความนิยมในยุคสมัยนั้น ดังมีปรากฏในบทพระนิพนธ์นิทานโบราณคดีว่า

“มณฑลพิษณุโลกอันเคยเป็นเมืองพระร่วงและมณฑลพายัพอันเป็นแหล่งช่างเชียงแสน มีพระพุทธรูปโบราณงาม ๆ มากกว่าทางอื่น คนหาพระพุทธรูปมักเที่ยวเสาะหาทางนั้น นับถือกันว่าต้องเป็นพระพุทธรูปนั่งขัดสมาธิเพชรจึงจะดี”^{๒๙}

อย่างไรก็ตาม การที่วัดเบญจมบพิตรมีพระพุทธรูปจากหัวเมืองลงมามาก อาจจะเป็นเพราะสมเด็จฯ กรมพระยาดำรงราชานุภาพทรงตรวจราชการมณฑล แต่การที่ได้พระพุทธรูปจากหัวเมืองฝ่ายเหนือมามากนอกจากความนิยมของยุคสมัยนั้น ยังอาจจะมีเหตุผลอีกคือ

๑. สมเด็จฯ กรมพระยาดำรงราชานุภาพทรงมีความสนพระทัยเป็นพิเศษ เมื่อเปรียบกับเจ้านายพระองค์ที่เคยไปตรวจราชการตามมณฑลต่าง ๆ เช่น พระเจ้าบรมวงศ์เธอ กรมหลวงพิชิตปรีชากร เป็นต้น

๒. ถ้าเปรียบกับครั้งรัชกาลที่ ๑ ราชสำนักไม่ได้อัญเชิญพระพุทธรูปมาจากล้านนา แต่การที่ราชสำนักครั้งรัชกาลที่ ๕ อัญเชิญพระพุทธรูปจากหัวเมืองล้านนามาจำนวนมาก คงจะเป็นการสะท้อนถึงอำนาจของราชสำนักที่สามารถกำกับหัวเมืองในแถบนั้นได้

^{๒๙} สมเด็จฯ กรมพระยาดำรงราชานุภาพ, นิทานโบราณคดี, หน้า ๔๕.

อนึ่งจากร่องรอยหลักฐานบางอย่างพอที่จะสันนิษฐานได้ว่า นอกจากสมเด็จพระเจ้าบรมวงศ์เธอ กรมพระยาเดชาดิศรแล้ว พระพุทธรูปในระเบียงคตแห่งนี้ก็อาจจะมียุคคนอื่นอีกที่น่าลงมา มีดังต่อไปนี้

๑. พระบาทสมเด็จพระจุลจอมเกล้าเจ้าอยู่หัว จากหลักฐานในพระราชหัตถเลขาคราวเสด็จมณฑลฝ่ายเหนือ ระบุว่า

“วัดสองพี่น้องนั้นมีพระปรารภค์เขมรยังดีอยู่ ไม่ทลาย ในห้องปรารภค์มีพระพุทธรูปชำรุดตอนล่าง องค์หนึ่ง ตอนบนดี หน้าตาเป็นพระชั้นนครไชยศรี ตอนล่างก็เห็นจะก่อประกอบ ได้ให้คัณฑ์หนักก็ไม่พบ แต่พระซงษ์ ๒ ช้างเป็นพระแปลกดีมาก รูปนี้ไม่เคยเห็นใหญ่ถึงเท่านี้ ได้ให้ส่งไปกรุงเทพฯ”^{๓๐}

แม้ว่าในพระราชหัตถเลขาจะไม่ทรงระบุถึงพระพุทธรูปองค์นี้ เมื่อลงมากรุงเทพฯ แล้วไปประดิษฐานที่ใด แต่เมื่อพิจารณาจากช่วงเสด็จพระราชดำเนิน คือ พ.ศ. ๒๔๔๔ ซึ่งกำลังสร้างวัดเบญจมบพิตรฯ ประกอบกับภายในระเบียงคตวัดแห่งนี้ก็มีพระพุทธรูปองค์หนึ่งที่จารึกที่ฐานระบุว่าโปรดให้อัญเชิญจากเมืองสวรรคต จึงอาจจะเป็นไปได้ว่าเป็นพระพุทธรูปองค์เดียวกันกับในพระราชหัตถเลขา

๒. เจ้าพระยาสุรพันธ์พิสุทธิ์ (เทศ บุนนาค) เนื่องจากภายในระเบียงคตวัดเบญจมบพิตรฯ มีพระพุทธรูปที่อัญเชิญมาจากเมืองเพชรบุรี

^{๓๐} พระบาทสมเด็จพระจุลจอมเกล้าเจ้าอยู่หัว, พระราชหัตถเลขา คราวเสด็จมณฑลฝ่ายเหนือ (กรุงเทพฯ : กรมศิลปากร, ๒๕๐๘), หน้า ๙. พิมพ์เป็นอนุสรณ์ในงานฌาปนกิจศพ นายยืนยง วรโพธิ์ และ เด็กหญิงสุภาวดี วรโพธิ์ ณ เมรุวัดมกุฏกษัตริยาราม

ถึง ๘ องค์ หรือปริมาณเกือบ ๑/๕ (ดังที่ได้กล่าวมาในข้างต้น)

อนึ่งเมื่อครั้งที่สร้างวัดเบญจมบพิตรฯ เจ้าพระยาสุรพันธ์พิสุทธิ (เทศ บุนนาค) เป็นเทศาภิบาลราชบุรี และเคยเป็นเจ้าของเพชรบุรีมาก่อน ประกอบกับพระพุทธรูปที่หล่อใหม่ภายในระเบียงก็มีของเจ้าจอมมารดาและเจ้าจอม ในรัชกาลที่ ๕ ที่เป็นธิดาของท่านถึง ๓ ท่าน ซึ่งถ้าตัดพระพุทธรูปของหลวงหล่อใหม่ ๓ องค์ และอีกองค์ที่จารึกหลุดหายไป จะเหลือจำนวนพระพุทธรูปที่หล่อใหม่ ๑๓ องค์ ดังนั้นปริมาณของพระพุทธรูปที่หล่อโดยเจ้าจอมมารดาและเจ้าจอมที่เป็นธิดาของเจ้าพระยาสุรพันธ์พิสุทธิ (เทศ บุนนาค) ก็ถือว่าเป็นจำนวนที่ค่อนข้างมาก

อีกทั้งพระพุทธรูปองค์หนึ่งที่เจ้าจอมเอิบ บุตรีเจ้าพระยาสุรพันธ์พิสุทธิ (เทศ บุนนาค) หล่อถวายก็ได้ต้นแบบมาจากวัดใหญ่เมืองเพชรบุรี เพราะฉะนั้นเจ้าพระยาสุรพันธ์พิสุทธิ (เทศ บุนนาค) ก็น่าที่จะมีส่วนในการนำพระพุทธรูปมาประดิษฐาน



พระพุทธรูปที่เจ้าจอมเอิบหล่อถวาย



พระพุทธรูปจากเมืองสรรค์

๓. ตามประวัติของพระสัถยสิงห์ พระครูมงคลวิจิตรอัญเชิญมาจาก วัดเจติย เมืองเชียงใหม่ ดังนั้นการที่สมเด็จพระมหาสมณเจ้า กรมพระยาวชิรญาณวโรรส ทรงอธิบายเรื่องที่มาของพระพุทธรูป ก็น่าจะหมายความถึงพระพุทธรูป ส่วนใหญ่

การเปลี่ยนแปลงพระพุทธรูปภายในระเบียง

ปัญหาของการคัดเลือกพระพุทธรูปเพื่อมาประดิษฐานในระเบียงคดแห่งนี้ คือ นอกจากรูปแบบที่สวยงามแล้ว ยังต้องมีขนาดที่ใกล้เคียงกัน^{๓๑} แต่ในความเห็นของผู้เขียนยังมีปัจจัยอื่นคือ พระพุทธรูปภายในระเบียงจะต้องเป็นพระพุทธรูปสำริดเท่านั้น

ถ้าในครั้งนั้นจะเลือกพระพุทธรูปสำริดองค์อื่นที่ปัจจุบันเก็บรักษาในวัดเบญจมบพิตรฯ ที่เข้าหลักเกณฑ์ข้างต้นมาประดิษฐานในระเบียงคดก็มีหลายองค์ หากแต่ที่ต้องหล่อเพิ่มเพราะต้องการพระพุทธรูปที่หลากหลายรูปแบบ อีกทั้งถ้าพิจารณาจะเห็นว่าพระพุทธรูปหล่อส่วนใหญ่จะมีอายุเก่ากว่าพุทธศตวรรษที่ ๑๙ ซึ่งพระพุทธรูปในรุ่นนั้นจะหาพระสำริดขนาดใหญ่แทบจะไม่มี อย่างไรก็ตาม ท่านผู้แนะนำให้หล่อพระพุทธรูปอุทิศนำที่จะพอทราบถึงความสำคัญของพระพุทธรูปต้นแบบในระดับหนึ่ง ทั้งนี้เพราะต้องเป็นพระพุทธรูปแบบที่ต้องพระราชประสงค์^{๓๒} ซึ่งก็สะท้อนถึงความสนใจเรื่องรูปแบบของราชสำนักในครั้งนั้น

^{๓๑} ปรากฏหลักฐานว่าในปราชยานของพระยาราชสงคราม (กร หงสกุล) ลงวันที่ ๒๙ มิถุนายน ร.ศ. ๑๒๘ (ก่อนพระเจ้าอยู่หัวรัชกาลที่ ๕ สวรรคต ๔ เดือน) ได้ระบุว่า งานด้านระเบียงคด ยังขาดงานฐานพระและเรือนแก้วพระพุทธรูปว่ายังติดแบบ ดู **ประมวลเอกสารสำคัญเนื่องในการสถาปนาวัดเบญจมบพิตร เล่ม ๑, หน้า ๑๓๐.**

^{๓๒} ราชบัณฑิตยสภา, **ประวัติวัดเบญจมบพิตรดุสิตวนาราม, หน้า ๒๗๔.**

พระพุทธรูปในระเบียงคตน่าที่จะมาจัดเป็นที่เรียบริ้อยในปลายรัชกาลที่ ๕ จนถึงต้นรัชกาลที่ ๖ ดังปรากฏในพระราชหัตถเลขา ลงวันที่ ๗ กรกฎาคม ร.ศ. ๑๒๘ (ก่อนเสด็จสวรรคต ๓ เดือน) ว่า

“เรื่องเรือนแก้วที่จะตั้งพระระเบียง ซึ่งคิดว่าจะทำให้เป็นรูปต่าง ๆ ดูเปนการใหญ่โตมาก เหนจะต้องจัดการคุมพระให้คงที่เสียก่อน”^{๓๓}

ซึ่งก็รับกับที่ สมเด็จพระยามหาดำรงราชานุภาพ ทรงอธิบายว่า

“พระพุทธรูปที่หล่อใหม่องค์หลังสุดได้ในปีที่พระบาทสมเด็จพระจุลจอมเกล้าเสด็จสวรรคต”^{๓๔}

แต่อย่างไรก็ตามมีพระพุทธรูปองค์หนึ่งที่ฐานพระมีจารึกว่า สมเด็จพระปิตุจฉาเจ้าสุทุมลมารศรี พระอัครราชเทวีทรงหล่ออุทิศให้เจ้าคุณจอมมารดาสำลี หล่อขึ้นในปี พ.ศ. ๒๔๖๘

^{๓๓} ประมวลเอกสารสำคัญเนื่องในการสถาปนาวัดเบญจมบพิตร เล่ม ๑, หน้า ๑๓๖.

^{๓๔} ราชบัณฑิตยสภา, ประวัติวัดเบญจมบพิตรดุสิตวนาราม, หน้า ๒๗๔. แต่เป็นที่น่าเสียดายว่า สมเด็จพระเจ้าบรมวงศ์พระองค์นั้นไม่ทรงระบุว่าเป็นพระพุทธรูปองค์ใด



พระพุทธรูปที่สมเด็จพระปิตุจฉาเจ้า
 สุขุมลมารศรี พระอัครราชเทวี
 ทรงหล่ออุทิศถวาย เจ้าคุณจอมมารดาสำลี



จารึกที่ฐานพระพุทธรูป
 ระบุปีที่หล่อคือ พ.ศ. ๒๔๖๘

ดังนั้นจึงชี้ให้เห็นว่าหลังจากรัชกาลที่ ๕ เสด็จสวรรคตได้มีการปรับเปลี่ยนการจัดตั้งพระพุทธรูปในระเบียงคตใหม่ ดังจะเห็นตัวอย่างจารึกแผ่นหินอ่อนที่ฐานไม่ตรงกับพระอธิบายของสมเด็จพระยาดำรงราชานุภาพ (ดูข้างต้น)

การกำหนดรูปแบบของสมเด็จพระยาดำรงราชานุภาพ

หลักฐานที่เกี่ยวข้องกับคำอธิบายรูปแบบของพระพุทธรูปที่ตั้งอยู่ในระเบียงคตวัดนี้ดูเหมือนว่าที่เก่าที่สุดคือ ปาฐกถาของสมเด็จพระยาดำรงราชานุภาพ ใน พ.ศ. ๒๔๗๐ และบทความของพระองค์ในวารสารสยามสมาคมฉบับที่ ๒๒ (พ.ศ. ๒๔๗๑) ซึ่งเป็นปีเดียวกันกับการตีพิมพ์ผลงานเรื่องโบราณวัตถุในพิพิธภัณฑสถานสำหรับพระนคร ของศาสตราจารย์ เซแดส

แม้ว่าพระวินิจฉัยที่เกี่ยวข้องกับรูปแบบของพระองค์ในบางประเด็นได้มีการเปลี่ยนแปลงไปตามหลักฐานที่ค้นพบใหม่ แต่สิ่งสำคัญคือ พระอธิบายพระพุทธรูปที่ระเบียงวัดเบญจมบพิตร น่าที่จะถือเป็นผลงานรุ่นแรกๆ ที่เกี่ยวข้องกับงานประวัติศาสตร์ศิลป์ในประเทศไทย ซึ่งดูเหมือนว่าจะเป็นการทรงย้ำข้อพระวินิจฉัยในตำนานพุทธเจดีย์สยามของพระองค์ และคำอธิบายก็คงจะเสมือนเป็นทฤษฎีเรื่องรูปแบบพระพุทธรูปอยู่ในช่วงเวลานี้

แต่อย่างไรก็ตาม พระพุทธรูปในระเบียงคตวัดเบญจมบพิตรฯ ก็ถือว่าเป็นภาพสะท้อนของความรับรู้เรื่องรูปแบบศิลปะของราชสำนักยุคนั้น โดยมีสมเด็จพระยาดำรงราชานุภาพเป็นหลัก และที่สำคัญ

คือเป็นแหล่งจัดแสดงพระพุทธรูปในฐานะงานศิลปะ ก่อนพิพิธภัณฑ์สถานแห่งชาติ พระนคร

บรรณานุกรม

จุลจอมเกล้าเจ้าอยู่หัว, พระบาทสมเด็จพระ. **พระราชหัตถเลขาคราว**

เสด็จมณฑลฝ่ายเหนือ. กรุงเทพฯ : กรมศิลปากร, ๒๕๐๘.

พิมพ์เป็นอนุสรณ์ในงานฌาปนกิจศพ นายยืนยง วรโพธิ์ และ
เด็กหญิงสุภาวดี วรโพธิ์ ณ เมรุวัดมกุฏกษัตริยาราม

ชาติรี ประกิตนนทการ. **พระพุทธชินราชในประวัติสมบูรณาญาสิทธิราชย์.**

กรุงเทพฯ : มติชน, ๒๕๕๑.

ดำรงราชานุภาพ, สมเด็จพระ. กรมพระยา. **นิทานโบราณคดี** กรุงเทพฯ

: ดอกหญ้า, ๒๕๓๙.

..... **เรื่องเที่ยวที่ต่างๆ ภาคที่ ๔ ว่าด้วยเที่ยวมณฑล**

อุดรแลมณฑลอิสาน. กรุงเทพฯ : หอพระสมุดวชิรญาณ, ๒๔๖๓.

อำมาตย์เอก พระยาเวชสิทธิ์พิลาศ พิมพ์ในงานปลงศพสนอง
คุณมารดา

ดำรงราชานุภาพ, สมเด็จพระ. กรมพระยา และ สมเด็จพระ. เจ้าฟ้ากรมพระยา

นริศรานุวัตติวงศ์. **ศาสนสมเด็จ เล่ม ๒๒.** กรุงเทพฯ : องค์การ
คำคุณฐา, ๒๕๑๓.

ทิพากรวงศ์ (ขำ), เจ้าพระยา. **พระราชพงศาวดารกรุงรัตนโกสินทร์**

รัชกาลที่ ๔. กรุงเทพฯ : กรมศิลปากร, ๒๕๔๗. คณะกรรมการ

อำนวยการจัดการงานเฉลิมพระเกียรติพระบาทสมเด็จพระจอม
เกล้าเจ้าอยู่หัว จัดพิมพ์เป็นที่ระลึกในโอกาสที่วันพระบรมราช
สมภพครบ ๒๐๐ ปี

ประมวลเอกสารสำคัญเนื่องในการสถาปนาวัดเบญจมบพิตร เล่ม

๑-๒. กรุงเทพฯ : อมรินทร์พริ้นติ้ง แอนด์ พับลิชชิ่ง, ๒๕๓๘. วัดเบญจมบพิตรดุสิตวนาราม พิมพ์โดยเสด็จพระราชกุศล งานพระราชทานเพลิงศพ สมเด็จพระพุทธิชนวงศ์ (สุวรรณ สุวณฺโณโชโต)

พระราชหัตถเลขาพระบาทสมเด็จพระจุลจอมเกล้าเจ้าอยู่หัวทรงไปมา กับสมเด็จพระมหาสมณเจ้า กรมพระยาวชิรญาณวโรรส. กรุงเทพฯ : ไสภณพิพรรฒธนากร, ๒๔๗๒. พระบาทสมเด็จพระปกเกล้าเจ้าอยู่หัว ทรงพระกรุณาโปรดเกล้าฯ ให้พิมพ์พระราชทาน

ราชบัณฑิตยสภา. **ประวัติวัดเบญจมบพิตรดุสิตวนาราม.** กรุงเทพฯ : วัดเบญจมบพิตรดุสิตวนาราม, ๒๔๗๓. พิมพ์เป็นที่ระลึกในการพระราชทานเพลิงศพ สมเด็จพระวรมัน (บุญนทตต) ณ เมรุวัดเบญจมบพิตรฯ

เรื่องตั้งเจ้าพระยากรุงรัตนโกสินทร์. กรุงเทพฯ : กรมศิลปากร, ๒๕๑๓. คณะรัฐมนตรีจัดพิมพ์เป็นอนุสรณ์ในงานพระราชทานเพลิงศพ หม่อมหลวงชูชาติ กำภู ณ เมรุหน้าพลับพลาอิศริยาภรณ์ วัดเทพศิรินทราวาส

เรื่องตั้งพระราชาคณะผู้ใหญ่ในกรุงรัตนโกสินทร์ เล่ม ๑. (กรุงเทพฯ : กรมศิลปากร, ๒๕๔๕), หน้า ๘๘. คณะกรรมการจัดทำหนังสือที่ระลึกและจดหมายเหตุพระราชพิธีพระชนมายุเท่าพระบาทสมเด็จพระพุทธยอดฟ้าจุฬาโลกมหาราช

ลูเนต์ เดอ ลาจองกีแยร์, “งานโบราณคดีในสยาม พระปฐมเจดีย์” **นครปฐมศึกษาในเอกสารฝรั่งเศส.** : รวมบทความแปล กรุงเทพฯ : ศูนย์ข้อมูลเพื่อการค้นคว้าวิจัยฝรั่งเศส-ไทย ศึกษา, ๒๕๕๒, หน้า ๕๗-๗๒.

ศานติ ภัคดีคำ. **จดหมายเหตุวัดพระเชตุพน สมัยรัชกาลที่ ๑-๔**. กรุงเทพฯ :
วัดพระเชตุพน, ๒๕๕๒. คณะสงฆ์วัดพระเชตุพนฯ จัดพิมพ์เนื่อง
ในโอกาสครบ ๒๐๐ ปี วันสวรรคตพระบาทสมเด็จพระพุทธยอด
ฟ้าจุฬาโลกมหาราช

สันติ เล็กสุขุม. **ศิลปะอยุธยา : งานช่างหลวงแห่งแผ่นดิน**. กรุงเทพฯ :
เมืองโบราณ, ๒๕๔๒.

สันติ เล็กสุขุม, กมล ฉายาวัดมนะ. **จิตรกรรมฝาผนังสมัยอยุธยา**. กรุงเทพฯ :
มูลนิธิ เจมส์ ทอมป์สัน, ๒๕๒๔.

สายชล สัตยานุรักษ์. **พระพุทธรูปศาสนากับแนวคิดทางการเมืองในรัชสมัย
พระบาทสมเด็จพระพุทธยอดฟ้าจุฬาโลก**. (พ.ศ. ๒๓๒๕-๒๓๕๒)
กรุงเทพฯ : มติชน, ๒๕๔๖.

สุรศักดิ์ ศรีสำออง. **วัดเบญจมบพิตรและพิพิธภัณฑ์สถานแห่งชาติวัด
เบญจมบพิตร**. กรุงเทพฯ : กรมศิลปากร, ๒๕๕๑.

H.R.H. Prince Damrong Rajanubhab. "Wat Benchamabopit
and its collection of Images of the buddhha" Selected
Article from **The Siam Society Journal Vol I 1904 – 1929**.
Bangkok : The Siam Society, 1954.