



บทคัดย่อ

การจัดการคลังโบราณวัตถุทางโบราณคดี พิพิธภัณฑ์การเรียนรู้แห่งชาติ กรุงเทพมหานคร

คลังพิพิธภัณฑ์เป็นสถานที่เก็บรวบรวมหลักฐานและเป็นแหล่งค้นคว้าข้อมูลสำคัญในการศึกษาวิจัยทางด้านต่างๆ รวมถึงเป็นแหล่งเรียนรู้รูปแบบหนึ่งในสังคม หากมีการจัดการคลังพิพิธภัณฑ์ได้อย่างถูกต้องเหมาะสมกับลักษณะของพิพิธภัณฑ์และใช้ประโยชน์จากวัตถุสะสมอย่างต่อเนื่องคลังพิพิธภัณฑ์สามารถตอบสนองความต้องการของสังคมและมีประสิทธิภาพมากขึ้น แต่ปัจจุบันการจัดการคลังและโบราณวัตถุยังประสบปัญหาเรื่องของแนวทางการจัดการโบราณวัตถุและรูปแบบที่คลังพิพิธภัณฑ์ที่เหมาะสมกับพื้นที่ตามความต้องการของผู้เกี่ยวข้อง ซึ่งผู้เขียนเห็นว่าเป็นสิ่งที่ต้องคำนึงถึงในการจัดการคลังพิพิธภัณฑ์หรือคลังโบราณวัตถุ

บทความนี้มีวัตถุประสงค์นำเสนอผลการศึกษา เพื่อหารูปแบบและแนวทางที่เหมาะสมสำหรับการจัดการคลังโบราณวัตถุทางโบราณคดีภายในพิพิธภัณฑ์การเรียนรู้แห่งชาติ กรุงเทพมหานคร โดยใช้ข้อมูลการศึกษาประเภทโบราณวัตถุ ตัวอย่างการจัดการคลังพิพิธภัณฑ์ทั้งในและต่างประเทศและข้อมูลจากผู้เชี่ยวชาญและผู้เกี่ยวข้อง

ผลการศึกษาพบว่ารูปแบบการจัดการคลังโบราณวัตถุที่เหมาะสมคือ การจัดการคลังโบราณวัตถุเพื่อการเรียนรู้และการอนุรักษ์สำหรับให้ข้อมูลเกี่ยวกับแหล่งโบราณคดีกระทรวงพาณิชย์ (เดิม) โดยมีการจัดแบ่งพื้นที่



และแนวทางการจัดการออกเป็น 3 ส่วน คือ 1) ส่วนพื้นที่การเรียนรู้ 2) ส่วนพื้นที่การอนุรักษ์โบราณวัตถุ 3) ส่วนคลังโบราณวัตถุ อันเป็นรูปแบบและแนวทางที่มุ่งเน้นให้สามารถนำไปปฏิบัติได้จริงกับคลังโบราณวัตถุทางโบราณคดี พิพิธภัณฑ์การเรียนรู้แห่งชาติ



Abstract

Title: A management of the storage room for archaeological artifacts: Museum Siam, Bangkok

A 'museum storage room' is a place to collect evidence and sources and to research the importance of research in various fields. As well as a learning resource in the form, if a museum inventory is accurate and appropriate to the nature of the museum, it could take advantage of the accumulated material continuously. Nevertheless, problems about the current 'inventory management' and artifacts still remain regarding the guidelines for the management of such artifacts and museum storage formats in relation to the area concerned. The author believes that these guidelines should be considered in the study of museum storage management.

This paper reports on the model for the appropriate formats and guidelines for the management of the storage room for the archaeological objects at Museum Siam, Bangkok. This model for learning and conserving suggests that a storage room should comprise of three sections. The first section is a learning area for exhibitions and learning activities. The second section is a conservative area for studying conservation methods while the third is a restricted storage room.



การจัดการคลังโบราณวัตถุทางโบราณคดี พิพิธภัณฑ์การเรียนรู้แห่งชาติ กรุงเทพมหานคร*

วิไลวรรณ อยู่ทองจ้อย**

บทนำ

คลังพิพิธภัณฑ์ คือ สถานที่เก็บรวบรวมรักษาทรัพย์สินวัฒนธรรม อันเป็นวัตถุสะสมของพิพิธภัณฑ์ เพื่อการศึกษา ค้นคว้า และวิจัย คลังพิพิธภัณฑ์ จึงเป็นสถานที่สำคัญที่ควรมีการจัดเก็บวัตถุสะสมของพิพิธภัณฑ์อย่างเป็นระเบียบ มีการจัดจำแนกแยกประเภทวัตถุอย่างชัดเจน เพื่อง่ายต่อการอ้างอิง การศึกษา ค้นคว้า วิจัย จัดแสดง และการสงวนรักษาวัตถุสะสมของพิพิธภัณฑ์ เพราะหากคลังพิพิธภัณฑ์มีการจัดการอย่างมีประสิทธิภาพแล้ว การเปลี่ยนแปลงการจัดแสดงและการศึกษาค้นคว้าก็จะมีประสิทธิภาพเพิ่มขึ้น และยังเป็น

* บทความนี้เป็นส่วนหนึ่งของการศึกษาวิทยานิพนธ์เรื่อง “การศึกษาหา รูปแบบการจัดการคลังโบราณวัตถุทางโบราณคดี พิพิธภัณฑ์การเรียนรู้แห่งชาติ กรุงเทพมหานคร” หลักสูตรศิลปศาสตรมหาบัณฑิต สาขาการจัดการทรัพยากรวัฒนธรรม บัณฑิต วิทยาลัย มหาวิทยาลัยศิลปากร ปีการศึกษา 2553

โดยมีศาสตราจารย์สายันต์ ไพรชาญจิตร์ เป็นอาจารย์ที่ปรึกษาวิทยานิพนธ์

** นักศึกษาระดับปริญญาโท สาขาการจัดการทรัพยากรวัฒนธรรม คณะโบราณคดี มหาวิทยาลัยศิลปากร

การทำให้วัตถุมีคุณค่าความสำคัญต่อสังคมและคนในชุมชนอีกด้วย โดยรูปแบบการจัดการคลังพิพิธภัณฑ์ของแต่ละพิพิธภัณฑ์มีรูปแบบและลักษณะที่แตกต่างกันไปตามวัตถุประสงค์และวัตถุประสงค์ของคลังพิพิธภัณฑ์ ซึ่งโดยทั่วไปสามารถแบ่งประเภทของคลังพิพิธภัณฑ์ได้เป็น 2 ประเภทหลักๆ คือ 1) คลังพิพิธภัณฑ์ประเภทคลังปิด (Restricted Storage) เป็นคลังพิพิธภัณฑ์ที่ไม่เปิดให้บุคคลภายนอกเข้าชม เนื่องจากการเก็บรักษาวัตถุสะสมจำเป็นต้องมีการดูแลรักษา ควบคุมอุณหภูมิและควบคุมการเข้าออกของเจ้าหน้าที่ (สมลักษณ์ เจริญพจน์และคนอื่นๆ 2547: 13) 2) คลังพิพิธภัณฑ์ประเภทคลังเปิด (Visible Storage) หรือคลังพิพิธภัณฑ์ที่จัดแสดง เป็นคลังเปิดให้ผู้สนใจสามารถเข้าศึกษาและชมได้อย่างสะดวก เนื่องจากมีการจัดจำแนกวัตถุสะสมภายในคลังไว้อย่างเป็นระเบียบและเป็นหมวดหมู่ พร้อมป้ายบรรยายข้อมูลเกี่ยวกับวัตถุสิ่งของที่เก็บรักษา เพื่อให้นักเรียน นักวิชาการและบุคคลที่เป็นสมาชิกสามารถได้ศึกษาเกี่ยวกับวัตถุได้อย่างใกล้ชิดและเป็นประโยชน์กับนักวิชาการที่ต้องการหาข้อมูลเพิ่มเติม เพื่อใช้เป็นข้อมูลอ้างอิงในการตีความเกี่ยวกับวัตถุที่ศึกษา พร้อมทั้งการแนะนำให้ผู้เข้าชมเข้าใจถึงความสำคัญและขอบเขตโดยรวมในการเก็บรักษาวัตถุสะสมที่มีคุณค่าและความสำคัญ (Hilberry 2010)

ดังนั้นคลังพิพิธภัณฑ์จึงมีความสำคัญและเปรียบเสมือนหัวใจของพิพิธภัณฑ์ที่ควรมีการจัดการอย่างเป็นระบบและมีประสิทธิภาพ เนื่องจากเป็นสถานที่เก็บรวบรวมข้อมูลและองค์ความรู้เกี่ยวกับวัตถุสะสม อันเป็นทรัพยากรวัฒนธรรมสำคัญของท้องถิ่นและประเทศชาติที่ไม่ได้มีการนำมาจัดแสดงภายในพิพิธภัณฑ์ จากความหมายและรูปแบบของคลังพิพิธภัณฑ์ข้างต้นอาจกล่าวได้ว่าคลังพิพิธภัณฑ์เป็นเสมือนแหล่งเรียนรู้รูปแบบหนึ่งในปัจจุบันที่รัฐและหน่วยงานที่เกี่ยวข้องควรให้ความสำคัญ



และพัฒนาอย่างต่อเนื่อง เพื่อตอบสนองการศึกษาค้นคว้าสำหรับผู้ศึกษาวิจัยและให้ความรู้แก่ประชาชนตามความต้องการนอกเหนือจากการศึกษาในระบบ (กระทรวงศึกษาธิการ 2546 : 1-12)

การจัดการคลังพิพิธภัณฑ์ กรณีศึกษาค้นคว้าโบราณวัตถุ พิพิธภัณฑ์การเรียนรู้แห่งชาติ กรุงเทพมหานคร เนื่องด้วยช่วงเวลาประมาณ 3 ปีที่ผ่านมาได้มีการดำเนินการเลือกพื้นที่บริเวณกระทรวงพาณิชย์ (เดิม) สำหรับเป็นที่ตั้งของพิพิธภัณฑ์การเรียนรู้แห่งชาติจึงนำมาสู่การขุดค้นทางโบราณคดี เพื่อเก็บรวบรวมข้อมูลหลักฐานก่อนที่มีการเปลี่ยนแปลงการใช้งานของพื้นที่บริเวณดังกล่าว (สถาบันพิพิธภัณฑ์การเรียนรู้แห่งชาติ 2549 : 5-7) โดยแบ่งพื้นที่การขุดค้นออกเป็น 7 พื้นที่และทำให้ทราบรายละเอียดเกี่ยวกับแหล่งโบราณคดีกระทรวงพาณิชย์ (เดิม) ซึ่งตั้งอยู่เลขที่ 4 ถนนสนามไชย เขตพระนคร กรุงเทพมหานคร เป็นแหล่งโบราณคดีที่ตั้งอยู่ภายในเขตเมืองบริเวณเกาะรัตนโกสินทร์ชั้นใน มีพื้นที่ประมาณ 7 ไร่ และเป็นพื้นที่ที่มีความสำคัญทางประวัติศาสตร์ โดยเฉพาะสมัยรัตนโกสินทร์ตอนต้น เนื่องจากพบหลักฐานทางโบราณคดีเป็นจำนวนมากสอดคล้องกับเอกสารทางประวัติศาสตร์ เนื่องจากมีการพบฐานรากอาคารซึ่งสันนิษฐานว่าเป็นวังสมัยรัตนโกสินทร์ตอนต้นที่มีชื่อเรียกว่า “วังท้ายวัดพระเชตุพน” ประกอบด้วย 5 วัง โดยพระบาทสมเด็จพระนั่งเกล้าเจ้าอยู่หัวโปรดเกล้าฯ ให้สร้างขึ้นเพื่อพระราชทานแก่พระราชโอรสและได้มีการใช้เป็นที่ประทับของเจ้านายในสมัยพระบาทสมเด็จพระจอมเกล้าเจ้าอยู่หัวและพระบาทสมเด็จพระจุลจอมเกล้าเจ้าอยู่หัว (สมเด็จพระเจ้าบรมวงศ์เธอ กรมพระยาดำรงราชานุภาพ 2513 : 52-53) จนกระทั่งสมัยพระบาทสมเด็จพระมงกุฎเกล้าเจ้าอยู่หัวจึงเปลี่ยนการใช้งานของพื้นที่เป็นกระทรวงพาณิชย์ เพื่อเป็นสถานที่ราชการดำเนินงานเกี่ยวกับงานด้านเศรษฐกิจและการพาณิชย์ นอกจากการพบฐานรากของอาคาร



แล้วยังมีการพบโบราณวัตถุเป็นจำนวนมาก ได้แก่ เศษภาชนะดินเผา อิฐ
 ศิลาแลง กระเบื้องหลังคา ลูกกรง ท่อดินเผา เค้าเขน ส่วนของยอดรั้วเดิม
 ของกระทรวงพาณิชย์ ประติมากรรมรูปเคารพและประติมากรรมต่างๆ ไป
 ครก สาก กลอน ตะปูลู เศษแก้ว ชิ้นส่วนของเตาหุงต้มและเตาเชิงกราน
 เบ้าหลอม ปะการัง หอยมุก แม่พิมพ์ เบี้ยดินเผา เกือกม้า เหรียญโลหะ
 กระดุกสัตว์และโมเสกปิดทอง (มหาวิทยาลัยศิลปากร, คณะโบราณคดี.
 ภาควิชาโบราณคดี 2550 112-120) อันเป็นทรัพยากรทางวัฒนธรรม
 ประเภทรูปธรรม สามารถมองเห็นจับต้องได้และเป็นสิ่งที่เกิดจากการใช้
 ทรัพยากรที่มีอยู่รอบๆ ตัว มาสร้างสรรค์และดัดแปลง หรือประยุกต์ใช้ให้
 เกิดประโยชน์ในการดำเนินชีวิตมาหลายชั่วอายุคนที่มีการสืบทอดจากรุ่น
 สู่รุ่น (พิสิฐ เจริญวงศ์ 2542 : 14) จากการศึกษาชุดค้นทางโบราณคดีดัง
 กล่าวทำให้ได้ข้อมูลและหลักฐานมาสนับสนุนกับหลักฐานทางเอกสารที่
 แสดงให้เห็นถึงสภาพสังคมและวัฒนธรรมในสมัยอดีตได้อย่างชัดเจนขึ้น
 นอกจากนี้ยังพบโบราณวัตถุจำนวนมากที่ควรค่าแก่การอนุรักษ์และศึกษา
 หาความรู้ อีกทั้งแหล่งโบราณคดีกระทรวงพาณิชย์ (เดิม) เป็นแหล่ง
 โบราณคดีที่ค่อนข้างมีความสมบูรณ์เมื่อเทียบกับแหล่งโบราณคดีในเขต
 เมืองแหล่งอื่นๆ ที่มีถูกรบกวนจากกิจกรรมของมนุษย์ในปัจจุบันที่ไม่
 สามารถศึกษาเก็บข้อมูลได้ หากแต่ปัจจุบันโบราณวัตถุที่พบจากแหล่ง
 โบราณคดีกระทรวงพาณิชย์ (เดิม) ที่มีอยู่เป็นจำนวนมากยังไม่มีการจัดการ
 ทางด้านคลังพิพิธภัณฑน์ให้เป็นระบบและใช้ประโยชน์เพื่อการเรียนรู้อย่าง
 เหมาะสมตามวัตถุประสงค์ของพิพิธภัณฑน์การเรียนรู้ได้อย่างคุ้มค่า

ด้วยเหตุนี้ผู้ศึกษาจึงทำการศึกษาวิจัย โดยมีวัตถุประสงค์ในการ
 ศึกษาเพื่อทราบถึงสภาพปัญหาและกระบวนการจัดการคลังโบราณวัตถุ
 ของพิพิธภัณฑน์การเรียนรู้แห่งชาติ และเพื่อหารูปแบบการจัดการคลังโบราณ-

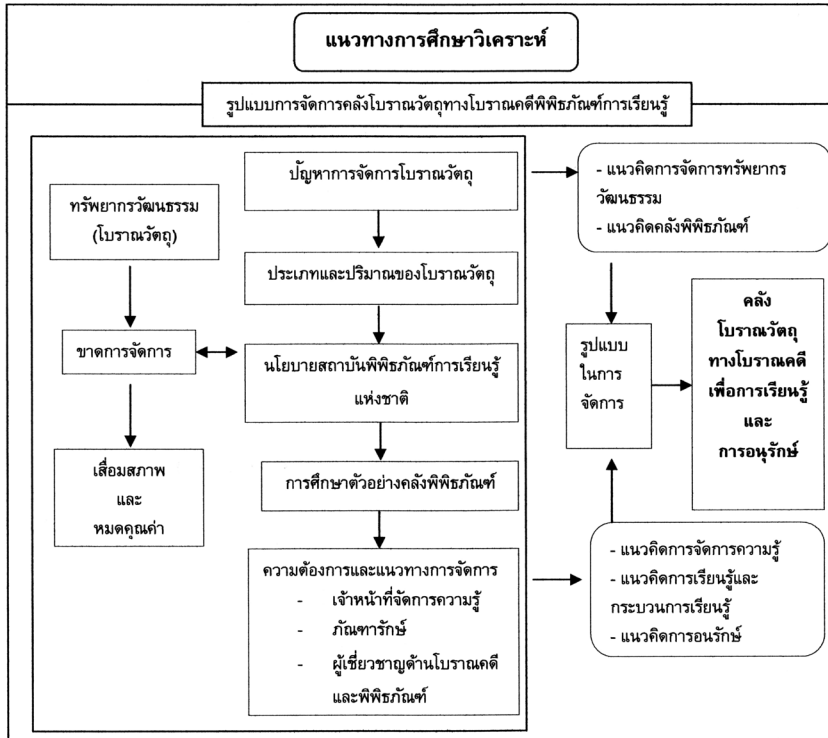


วัตถุทางโบราณคดีที่เหมาะสมกับพิพิธภัณฑ์การเรียนรู้แห่งชาติ กรุงเทพมหานคร ซึ่งรูปแบบการจัดการคลังโบราณวัตถุดังกล่าวมีการคำนึงถึงแนวทางการนำโบราณวัตถุมาใช้ให้เกิดประโยชน์กับคนในสังคมที่ต้องการศึกษาค้นคว้าความรู้และชมหลักฐานทางโบราณคดีที่พบจากแหล่งโบราณคดีกระทรวงพาณิชย์ (เดิม) และอยู่บนพื้นฐานความต้องการของผู้เกี่ยวข้อง โดยรูปแบบและแนวทางการจัดการคลังโบราณวัตถุดังกล่าวเป็นรูปแบบที่ทางพิพิธภัณฑ์การเรียนรู้สามารถนำไปปฏิบัติได้จริงกับพื้นที่ของคลังโบราณวัตถุในปัจจุบัน เพื่อเป็นการสนับสนุนให้พิพิธภัณฑ์การเรียนรู้แห่งชาติเป็นแหล่งเรียนรู้ที่มีประสิทธิภาพมากขึ้น

โดยการศึกษาวิจัยครั้งนี้เป็นการศึกษาเชิงคุณภาพ มีวิธีการเก็บรวบรวมข้อมูล คือ การเก็บรวบรวมข้อมูลรูปแบบต่างๆ ทั้งจากเอกสารทางด้านแนวคิด ประวัติศาสตร์ โบราณคดีและการศึกษาตัวอย่างการจัดการคลังพิพิธภัณฑ์ 5 แห่ง ได้แก่ คลังพิพิธภัณฑ์สถาน กาญจนภิเษก จังหวัดปทุมธานี, คลังพิพิธภัณฑ์สถานแห่งชาติ อุทอง จังหวัดสุพรรณบุรี, ห้องเก็บโบราณวัตถุเบื้องต้น สำนักศิลปากรที่ 6 สุโขทัย, สถาบันสมิธโซเนียน, Museum of London การศึกษาประเภทและจำนวนของโบราณวัตถุที่มีอยู่จริงในปัจจุบัน และการเก็บข้อมูลสัมภาษณ์แบบไม่เป็นทางการเกี่ยวกับปัญหาการจัดการโบราณวัตถุและรูปแบบที่เหมาะสมในการจัดการคลังโบราณวัตถุ พิพิธภัณฑ์การเรียนรู้แห่งชาติ กรุงเทพมหานคร โดยกลุ่มตัวอย่างในการให้ข้อมูล คือ นักวิชาการด้านการจัดการทรัพยากรวัฒนธรรม พิพิธภัณฑ์และโบราณคดี ภัณฑารักษ์และเจ้าหน้าที่สถาบันพิพิธภัณฑ์การเรียนรู้เพื่อให้ได้ข้อมูลครบถ้วนสำหรับการศึกษาวิจัย จากนั้นจึงนำข้อมูลมาประกอบการศึกษาวิเคราะห์และนำเสนอรูปแบบและแนวทางการจัดการคลังโบราณวัตถุทางโบราณคดีที่สามารถดำเนินการจัดการขึ้นจริงในอนาคต จึงทำให้



การศึกษาครั้งนี้สามารถกำหนดแนวทางในการศึกษาวิเคราะห์ดังนี้



พิพิธภัณฑ์การเรียนรู้แห่งชาติและคลังโบราณวัตถุทางโบราณคดี

พิพิธภัณฑ์การเรียนรู้แห่งชาติหรือชื่อเรียกอีกชื่อหนึ่งว่า “มิวเซียมสยาม” อยู่ภายใต้การดูแลของสถาบันพิพิธภัณฑ์การเรียนรู้แห่งชาติ จัดตั้งขึ้นเป็นแหล่งเรียนรู้สำหรับคนทุกเพศทุกวัย เพื่อการส่งเสริมการเรียนรู้อย่างรื่นรมย์และยกมาตรฐานการจัดการเรียนรู้รูปแบบใหม่ให้กับประชาชน โดยมีแนวทางการดำเนินงาน คือ การขยายพื้นที่การเรียนรู้บริเวณรอบเกาะ



รัตนโกสินทร์ชั้นในให้เป็นแหล่งเรียนรู้ด้านพิพิธภัณฑ์ ประวัติศาสตร์ โบราณคดี และการอนุรักษ์มรดกวัฒนธรรมและธรรมชาติ เป็นศูนย์กลางแหล่งเรียนรู้ทางด้านพิพิธภัณฑ์วิทยาของประเทศไทย รวมถึงการสร้างความร่วมมือและพัฒนาเครือข่ายพิพิธภัณฑ์แหล่งเรียนรู้อื่นๆ ให้มีคุณภาพและมาตรฐาน (สถาบันพิพิธภัณฑ์การเรียนรู้แห่งชาติ 2549 : 5-7) โดยการจัดนิทรรศการของพิพิธภัณฑ์เพื่อส่งเสริมการเรียนรู้ดังกล่าวจึงเป็นรูปแบบการจัดแสดงแบบมีปฏิสัมพันธ์ สร้างความแปลกใหม่ที่น่าสนใจแก่เยาวชนและผู้ที่สนใจ สามารถแบ่งเนื้อหานิทรรศการออกเป็น 17 ห้อง แต่ละห้องเป็นการจัดแสดงเนื้อหาที่กระตุ้นให้เกิดความคิด การตั้งคำถามและหาคำตอบและความอยากรู้ของผู้เข้าชมด้วยตัวเอง โดยมีเป้าหมายหลัก คือ การสร้างกระบวนการเรียนรู้ตลอดชีวิต เพื่อความมั่งคั่งของสติปัญญา ตลอดจนการสร้างความรู้และการเผยแพร่ความรู้ที่มีการเชื่อมโยงหลายมิติ ส่วนของคลังโบราณวัตถุทางพิพิธภัณฑ์ได้ให้ความสำคัญและส่งเสริมดำเนินการให้คลังโบราณวัตถุเป็นห้องเรียนที่มีชีวิตและเป็นคลังเปิด เพื่อให้เป็นไปตามวัตถุประสงค์ของทางสถาบันที่เน้นเรื่องของกระบวนการการเรียนรู้ในแบบที่สามารถจับต้องได้ สามารถเรียนรู้ได้จากตัวโบราณวัตถุและนำความรู้ต่างๆ มาพัฒนาและต่อยอดความรู้เดิม

จากการศึกษาการจัดการและสภาพปัญหาในการจัดการโบราณวัตถุและคลังโบราณวัตถุ พิพิธภัณฑ์การเรียนรู้แห่งชาติ กรุงเทพมหานคร พบว่าการจัดการเกี่ยวกับคลังโบราณวัตถุยังไม่สามารถดำเนินการจัดการคลังโบราณวัตถุได้อย่างสมบูรณ์เสร็จ อันเนื่องมาจากปัญหาเรื่องของการขาดแคลนบุคลากรและงบประมาณในการดำเนินงาน อีกทั้งทางสถาบันมีการปรับเปลี่ยนผู้บริหารบ่อยครั้งจึงอาจเป็นสิ่งที่ส่งผลกระทบต่อการจัดการคลังโบราณวัตถุและโบราณวัตถุที่อันเป็นปัญหาหนึ่งที่ส่งผล



กระทบให้โบราณวัตถุอาจเสื่อมสภาพ หมดคุณค่าและสูญหาย ส่วนของการศึกษาปริมาณและประเภทของโบราณวัตถุ พบว่ายังไม่มีการจัดการโบราณวัตถุอย่างเป็นระบบและมีความสับสนในเรื่องของที่มาของโบราณวัตถุที่พบจากการขุดค้นทางโบราณคดีและไม่มีการจัดทำทะเบียนโบราณวัตถุ ซึ่งจากการศึกษาประเภทและจำนวนของโบราณวัตถุที่พบภายในแหล่งโบราณคดีกระทรงพาศิขย์ (เดิม) พบว่าโบราณวัตถุสามารถจัดจำแนกออกได้เป็น 7 ประเภท ได้แก่ ประเภทเศษภาชนะดินเผา ประเภทประติมากรรม ประเภทโลหะ เช่น เสียมเหล็ก กลอนประตู่ ประเภทกระดูกสัตว์ เช่น กระดูกม้า วัว เขี้ยวหมู ประเภทประกอบและประดับสถาปัตยกรรม เช่น กระเบื้องมุงหลังคา หั้วเสารั่วเดิม ประเภทแก้ว เช่น ฝาขวดน้ำหอม ชิ้นส่วนโคมไฟ และประเภทอื่นๆ เช่น เบ้าหลอมโลหะ โมเสกปิดทอง โดยมีจำนวนรวมของโบราณวัตถุทั้งหมด 74 ชิ้น 36 กุญ ประมาณ 56,070 ชิ้น น้ำหนักรวมประมาณ 1,606.4 กิโลกรัม ส่วนใหญ่เป็นโบราณวัตถุประเภทเศษภาชนะดินเผาเนื้อดิน เนื้อแกร่งและกระเบื้องเคลือบที่ส่วนใหญ่นำเข้าจากต่างประเทศ เช่น จีน ญี่ปุ่น เปอร์เซียและยุโรป



ภาพที่ 1 เครื่องกระเบื้องเคลือบมีการเขียนลายวิจิตรวิเศษ (ภาพซ้าย)

ภาพที่ 2 ชิ้นส่วนประติมากรรมขนาดเล็ก (ภาพขวา)



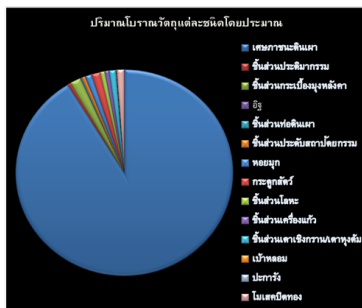
ภาพที่ 3 เบ้าหลอมโลหะขนาดต่างๆ (ภาพซ้าย)

ภาพที่ 4 ชิ้นส่วนหอยมุก (ภาพขวา)



ภาพที่ 5 โม่เสกทองด้านหน้า (ภาพซ้าย)

ภาพที่ 6 โม่เสกทองด้านหลัง (ภาพขวา)



ภาพที่ 7 : แผนภูมิแสดงปริมาณโบราณวัตถุแต่ละชนิดที่พบในแหล่งโบราณคดี กระจ่างวานิชย์ (เดิม)

สำหรับส่วนของการศึกษาหารูปแบบการจัดการคลังโบราณวัตถุทางโบราณคดีที่เหมาะสมกับพิพิธภัณฑ์การเรียนรู้แห่งชาติ กรุงเทพมหานคร สามารถจัดแบ่งข้อมูลในการกำหนดรูปแบบการจัดการคลังโบราณวัตถุออกเป็น 3 ส่วน คือ

1. ส่วนของโบราณวัตถุ เนื่องด้วยวัตถุประสงค์ของคลังเป็นหลักฐานทางโบราณคดี ต้องมีการจัดการเก็บรักษาและทำการอนุรักษ์ เพื่อป้องกันการเสื่อมสภาพของวัตถุ ดังนั้นการจัดการคลังโบราณวัตถุจึงควรคำนึงถึงหลักการในการจัดเก็บรักษาและการอนุรักษ์โบราณวัตถุควบคู่กับการจัดการเรียนรู้ภายในคลังโบราณวัตถุ

2. ส่วนของการศึกษากลุ่มประชากรที่เกี่ยวข้องคือ กลุ่มผู้ทรงคุณวุฒิและเจ้าหน้าที่สถาบันพิพิธภัณฑ์การเรียนรู้แห่งชาติเกี่ยวกับประเด็นความเห็นของกลุ่มประชากรเกี่ยวกับลักษณะและรูปแบบที่เหมาะสมในการจัดการคลังโบราณวัตถุ โดยรับรู้จากการยกตัวอย่างประกอบการอธิบาย และแสดงความคิดเห็นว่าควรเป็นรูปแบบใด อันเป็นการส่งผลให้เห็นคุณค่าของทรัพยากรทางโบราณคดีที่มีความสำคัญจึงมีความต้องการให้คลังโบราณวัตถุเป็นแหล่งเรียนรู้ที่ให้เนื้อหาความรู้เกี่ยวกับแหล่งโบราณคดี กระทั่งพยานิชย์ (เดิม) และมีการเรียนรู้ในรูปแบบของการจัดกิจกรรมส่งเสริมการเรียนรู้ รวมถึงการอนุรักษ์โบราณวัตถุสำหรับการศึกษาวิจัยให้เกิดองค์ความรู้ใหม่กับโบราณวัตถุ เพื่อเป็นการตอบสนองแนวทางและวัตถุประสงค์ของทางสถาบันพิพิธภัณฑ์การเรียนรู้แห่งชาติ

3. ศักยภาพของพิพิธภัณฑ์ จากการศึกษาพบว่าทางสถาบันพิพิธภัณฑ์มีแนวทางนโยบายเกี่ยวกับการจัดการคลังโบราณวัตถุ และจัดเตรียมสถานที่ไว้สำหรับเป็นพื้นที่คลังโบราณวัตถุของพิพิธภัณฑ์ หากแต่ยังขาดบุคลากรทางด้านคลังพิพิธภัณฑ์ เพราะฉะนั้นหากมีการจัดการคลัง



โบราณวัตถุจึงมีความเป็นไปได้จริงในอนาคต เนื่องจากคลังพิพิธภัณฑสถานแห่งชาติมีความพร้อมของพื้นที่และอุปกรณ์สำหรับการอนุรักษ์ที่ทันสมัย โดยการจัดการคลังโบราณวัตถุดังกล่าวต้องมีการรับบุคลากรเพิ่ม เพื่อให้เหมาะสมกับงานทางด้านคลังพิพิธภัณฑสถาน

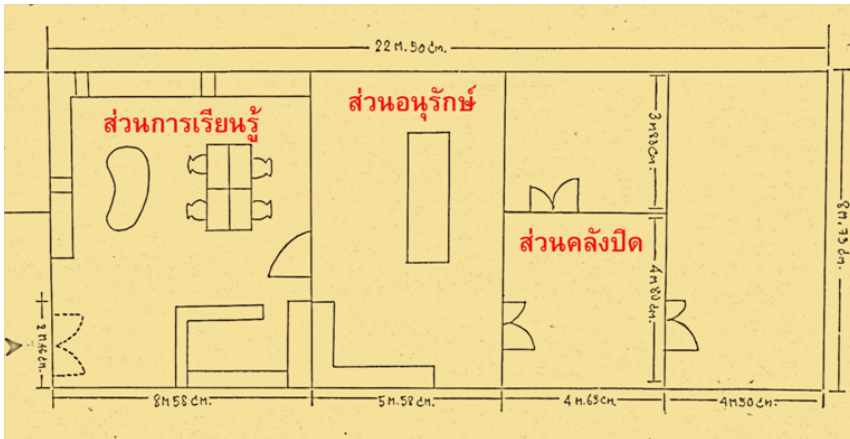
จากการศึกษาข้อมูลและความต้องการของกลุ่มประชากรตัวอย่าง และวิเคราะห์เกี่ยวกับลักษณะของข้อมูลที่ค้นพบจากการศึกษาวิจัยดังกล่าวข้างต้น ส่งผลต่อการกำหนดรูปแบบและแนวทางการจัดการที่เหมาะสมของคลังโบราณวัตถุทางโบราณคดี พิพิธภัณฑสถานแห่งชาติ กรุงเทพมหานคร โดยรูปแบบการจัดการคลังโบราณวัตถุควรเป็นรูปแบบคลังโบราณวัตถุเพื่อการเรียนรู้และการอนุรักษ์ เพื่อเป็นแหล่งเรียนรู้เกี่ยวกับโบราณวัตถุที่พบภายในแหล่งโบราณคดีกระทรวงพาณิชย์ (เดิม) และเป็นสถานที่สำหรับเก็บรวบรวมข้อมูล เอกสารและหลักฐานทางโบราณคดีของแหล่งโบราณคดี กระทรวงพาณิชย์ (เดิม) เช่น รายงานการขุดค้น ภาพถ่ายและโบราณวัตถุต่าง ๆ เป็นต้น

แนวทางการจัดการคลังโบราณวัตถุทางโบราณคดีเพื่อการเรียนรู้และการอนุรักษ์

สำหรับแนวทางที่เหมาะสมของรูปแบบคลังโบราณวัตถุทางโบราณคดีเพื่อการเรียนรู้และการอนุรักษ์ สำหรับพิพิธภัณฑสถานแห่งชาติ กรุงเทพมหานคร เป็นแนวทางปฏิบัติที่อยู่บนพื้นฐานของการจัดการคลังพิพิธภัณฑสถาน พร้อมทั้งคำนึงถึงนโยบายและความต้องการของผู้เกี่ยวข้อง เพื่อเป็นการให้คลังโบราณวัตถุเป็นแหล่งเรียนรู้ที่เกิดประโยชน์ต่อตัวพิพิธภัณฑสถาน และผู้ที่ต้องการศึกษาเรียนรู้ได้อย่างแท้จริงและมีประสิทธิภาพ โดยแนวทางการจัดการคลังโบราณวัตถุทางโบราณคดีเพื่อการเรียนรู้และการอนุรักษ์



ของพิพิธภัณฑ์การเรียนรู้แห่งชาติสามารถแบ่งพื้นที่สำหรับการดำเนินงาน เพื่อตอบสนองรูปแบบการจัดการคลังโบราณวัตถุเพื่อการเรียนรู้และการอนุรักษ์ดังกล่าวข้างต้น สามารถแบ่งพื้นที่ออกได้เป็น 3 ส่วน คือ ส่วนการเรียนรู้ ส่วนอนุรักษ์และส่วนคลังโบราณวัตถุดังแผนผังต่อไปนี้



ภาพที่ 6 : แผนผังการจัดแบ่งพื้นที่ส่วนต่างๆ ภายในคลังโบราณวัตถุทางโบราณคดี

1. พื้นที่ส่วนการเรียนรู้ ตามลักษณะของความต้องการของกลุ่มประชากรและตอบสนองวัตถุประสงค์ของสถาบันพิพิธภัณฑ์การเรียนรู้แห่งชาติ พื้นที่ส่วนดังกล่าวเป็นพื้นที่จัดแสดงนิทรรศการและจัดกิจกรรมเพื่อส่งเสริมการเรียนรู้เกี่ยวกับแหล่งโบราณคดีกระทรวงพาณิชย์ (เดิม) มีแนวทางการจัดการดังนี้

1. การจัดนิทรรศการให้ข้อมูลเกี่ยวกับแหล่งโบราณคดีกระทรวงพาณิชย์ (เดิม) เป็นการจัดนิทรรศการสำหรับให้ข้อมูลเกี่ยวกับการดำเนินงานและการศึกษาเกี่ยวกับแหล่งโบราณคดีและโบราณวัตถุ มี



ลักษณะเนื้อหาในการจัดดังนี้

1.1 เนื้อหาที่เกี่ยวข้องกับแหล่งโบราณคดีกระทรวงพาณิชย์ (เดิม) โดยการแบ่งข้อมูลออกเป็น ประวัติศาสตร์ของแหล่งโบราณคดี ประวัติ การเปิดพื้นที่ และการดำเนินการขุดค้นทางโบราณคดี

1.2 เนื้อหาที่เกี่ยวข้องกับโบราณวัตถุ เป็นการให้ข้อมูล เกี่ยวกับโบราณวัตถุที่พบจากแหล่งโบราณคดีกระทรวงพาณิชย์ (เดิม) แบ่ง ข้อมูลออกเป็นประเภทของโบราณวัตถุ อายุสมัย และเทคโนโลยีการผลิต พร้อมทั้งจัดทำชุดความรู้เกี่ยวกับโบราณวัตถุ เช่น ชุดความรู้เกี่ยวกับเศษ ภาชนะดินเผาเป็นการให้ความรู้เกี่ยวกับการผลิต แหล่งผลิตและลวดลายการ ตกแต่ง รวมถึงการติดต่อกับต่างชาติ เนื่องจากเศษภาชนะดินเผาประเภท กระเบื้องเคลือบเป็นของที่นำเข้ามาจากต่างประเทศ เช่น จีน ญี่ปุ่น ยุโรป เป็นการแสดงให้เห็นถึงการติดต่อสัมพันธ์กับชาติๆ ต่างในช่วงสมัยรัตน- โกสินทร์ตอนต้น ชุดความรู้เกี่ยวกับหอยมุก สอดแทรกเนื้อหาเรื่องของการ ใช้ประโยชน์จากส่วนต่างๆ ของหอยมุกและวิธีการทำเครื่องประดับมุกใน สมัยโบราณเปรียบเทียบกับสมัยปัจจุบัน เพื่อให้เห็นถึงความต่างและความ เหมือนของช่างในอดีตกับช่างในปัจจุบัน

การจัดแสดงเนื้อหาจึงควรคำนึงถึงลักษณะความสมบูรณ์ และถูกต้องของข้อมูลและเนื้อหาที่นำเสนอ สามารถจัดทำเนื้อหาถ่ายทอด ความเข้าใจและเป็นระเบียบ มีการใช้สื่อประกอบกับเนื้อหา เพื่อเพิ่มความรู้อ และความเข้าใจเกี่ยวกับนิทรรศการให้กับผู้ศึกษาในรูปแบบต่างๆ เช่น ภาพ ถ่ายโบราณวัตถุประกอบคำบรรยาย ตู้อัดแสดงที่เหมาะสมกับเนื้อหา และ นิทรรศการ (กรมศิลปากร 2536 : 86-91)

2. การจัดกิจกรรมส่งเสริมการเรียนรู้ เป็นการจัดกิจกรรม ในรูปแบบต่างๆ เกี่ยวกับคลังโบราณวัตถุและโบราณวัตถุ เป็นการเรียนรู้ที่





ให้ผู้เรียนสามารถลงมือปฏิบัติ เพื่อให้ประสบการณ์ตรงแก่ผู้ศึกษาหรือผู้เรียน และสามารถนำความรู้มาปรับประยุกต์ใช้กับชีวิตประจำวัน กิจกรรมการเรียนรู้เกี่ยวกับคลังโบราณวัตถุทางโบราณคดีแบ่งออกเป็นสองส่วน คือ การจัดกิจกรรมการเรียนรู้เกี่ยวกับโบราณวัตถุ เช่น การจัดจำแนกแยกประเภทโบราณวัตถุ การต่อชิ้นส่วนเศษภาชนะดินเผา และกิจกรรมเกี่ยวกับคลังโบราณวัตถุ เช่น การทำทะเบียนโบราณวัตถุ การอนุรักษ์โบราณวัตถุ เป็นต้น

การจัดกิจกรรมการเรียนรู้ต้องมีการคำนึงถึงรูปแบบกิจกรรมที่เหมาะสมกับผู้เรียนในแต่ละช่วงวัยที่เข้าร่วมกิจกรรมแต่ละประเภท เพื่อให้บรรลุวัตถุประสงค์ของกิจกรรมและให้เกิดประสิทธิภาพกับผู้เรียนอย่างถูกต้องเหมาะสม ดังนั้นการจัดกิจกรรมการเรียนรู้แต่ละกิจกรรมจึงควรมีการกำหนดเกณฑ์อายุหรือช่วงวัยในการเข้าร่วมทำกิจกรรมการเรียนรู้ที่ทางคลังโบราณวัตถุและพิพิธภัณฑ์จัดขึ้น

2. พื้นที่ส่วนอนุรักษ์ โบราณวัตถุเป็นหลักฐานที่ต้องการการอนุรักษ์ที่ถูกวิธีเพื่อเป็นการป้องกันการเสื่อมสภาพ พื้นที่ส่วนดังกล่าวจึงมีความสำคัญสำหรับคลังโบราณวัตถุ เพื่อเป็นห้องปฏิบัติการสำหรับการอนุรักษ์โบราณวัตถุก่อนนำโบราณวัตถุเป็นจัดแสดงหรือจัดเก็บรักษาภายในคลังพิพิธภัณฑ์ และเพื่อเป็นการสนับสนุนการเรียนรู้เกี่ยวกับการอนุรักษ์ พื้นที่ส่วนนี้จึงมีการจัดการตอบสนองโดยการเปิดโอกาสให้เข้าชมวิธีการอนุรักษ์โบราณวัตถุของนักอนุรักษ์ผ่านกระจกใสด้านหน้าของห้องอนุรักษ์พร้อมเรียนรู้จากการจัดแสดงเนื้อหาเกี่ยวกับวิธีการและขั้นตอนการอนุรักษ์โบราณวัตถุความสำคัญของการอนุรักษ์ และวิทยาศาสตร์กับการอนุรักษ์โบราณวัตถุ โดยมีแนวทางการจัดการพื้นที่การอนุรักษ์ออกเป็นส่วนๆ สำหรับการอนุรักษ์โบราณวัตถุแต่ละประเภทที่จัดเก็บรักษา เพื่อให้ง่ายและ





เกิดความสะดวกในการอนุรักษ์โบราณวัตถุ ซึ่งสามารถจัดแบ่งพื้นที่การอนุรักษ์ออกเป็น ส่วนของการอนุรักษ์เศษภาชนะดินเผา ส่วนของการอนุรักษ์โลหะ ส่วนของการอนุรักษ์กระดูก

3. พื้นที่ส่วนคลังโบราณวัตถุ สำหรับจัดเก็บโบราณวัตถุแต่ละประเภท มีการควบคุมสภาพแวดล้อมและอุณหภูมิให้เหมาะกับโบราณวัตถุแต่ละประเภท เพื่อให้ง่ายต่อการศึกษาวิจัยและการเข้าถึงโบราณวัตถุ โดยแนวทางการจัดการต้องเป็นไปตามลักษณะของการจัดการคลังพิพิธภัณฑ์ที่มีลักษณะร่วมในการจัดการของคลังแต่ละคลังพิพิธภัณฑ์ ดังนี้

3.1 การจัดจำแนกแยกประเภทโบราณวัตถุ เพื่อเป็นการจัดแบ่งโบราณวัตถุและเพื่อให้ง่ายต่อการจัดเก็บรักษาโบราณวัตถุแต่ละประเภท สำหรับโบราณวัตถุแหล่งโบราณคดีกระทรวงพาณิชย์ (เดิม) เนื่องจากเกิดความสับสนและความผิดพลาดในการบันทึกข้อมูลในขณะขุดค้น จึงไม่ทราบที่มาของโบราณวัตถุ จากเหตุผลดังกล่าวจึงนำมาสู่การจัดจำแนกแยกโบราณวัตถุตามประเภทของโบราณวัตถุซึ่งสามารถจัดจำแนกได้ ดังนี้ ประเภทเศษภาชนะดินเผา ประเภทประกอบสถาปัตยกรรม ประเภทกระดูกสัตว์ ประเภทโลหะ ประเภทประติมากรรม ประเภทแก้วและประเภทอื่นๆ

3.2 การจัดทำทะเบียนและฐานข้อมูล ในการบันทึกรายละเอียดเกี่ยวกับโบราณวัตถุอันเป็นสิ่งสำคัญต่อการจัดการคลังโบราณวัตถุ โดยการจัดทำในรูปแบบของบัตรทะเบียนและฐานข้อมูลอิเล็กทรอนิกส์ เพื่อเป็นข้อมูลของโบราณวัตถุแต่ละชิ้นที่จัดเก็บไว้ภายในคลังโบราณวัตถุ และเพื่อความสะดวกในการตรวจสอบเมื่อมีการยืมโบราณวัตถุไปจัดแสดงหรือโบราณวัตถุเกิดสูญหาย โดยในการจัดทำทะเบียนและฐานข้อมูลสำหรับคลังโบราณวัตถุต้องมีการบันทึกข้อมูลของโบราณวัตถุอย่างละเอียด



พร้อมระบุตำแหน่งที่จัดเก็บโบราณวัตถุ เพื่อให้ง่ายในการเข้าถึงต่อการ
ศึกษาวิจัย

3.3 การจัดเก็บโบราณวัตถุ เป็นกระบวนการและสิ่งสำคัญ
ที่ต้องมีความรู้ในวิธีการเก็บรักษาโบราณวัตถุแต่ละประเภท ในที่นี้คลัง
โบราณวัตถุมีวิธีการเก็บรักษาโบราณวัตถุดังนี้

โบราณวัตถุประเภทเศษภาชนะดินเผาและประติมากรรม
ดินเผามีการจัดวางบนชั้นโลหะสำหรับภาชนะเกือบเต็มใบและจัดเก็บในตู้
ลิ้นชักสำหรับเศษภาชนะดินเผาและประติมากรรมรูปเคารพขนาดเล็ก

โบราณวัตถุประเภทโลหะ จัดเก็บบนชั้นวางโลหะโดยมี
แผ่นโฟมโพลีเอทิลีนปูรอง เพื่อไม่ให้เกิดการขูดขีด

โบราณวัตถุประเภทกระดูกสัตว์หอยมุกปะการังเนื่องจาก
พบขนาดเล็กจึงทำการจัดเก็บในกล่องพลาสติกพิเศษรองด้วยกระดาษเนื้อ
นุ่มปราศจากกรดที่ส่งผลให้เกิดการเสื่อมสภาพ

โบราณวัตถุแก้วและโมเสค จัดเก็บโดยวางบนชั้นลิ้นชักที่
สามารถแบ่งออกเป็นช่อง ๆ ตามขนาดของโบราณวัตถุแต่ละชิ้นและรองรับ
ด้วยโฟม

โดยในการจัดเก็บโบราณวัตถุแต่ละประเภทข้างต้นในการ
จัดเก็บควรมีแผ่นป้ายหรือเลขทะเบียนโบราณวัตถุที่สามารถมองเห็นได้
ง่าย อาจทำเป็นแผ่นป้ายขนาดห้อยกับโบราณวัตถุ เพื่อให้ง่ายต่อการเข้าถึง
โบราณวัตถุอย่างสะดวกและไม่เสียเวลาในการค้นหา ซึ่งอาจนำมาซึ่งความ
สับสนและก่อให้เกิดความเสียหายกับโบราณวัตถุชิ้นอื่นๆ ได้

3.4 บุคลากรและเจ้าหน้าที่ ควรมีการจัดสรรบุคลากรมา
ทำหน้าที่เกี่ยวกับคลังโบราณวัตถุ เพื่อความสะดวกต่อการให้บริการและ
ให้ข้อมูลเกี่ยวกับโบราณวัตถุ รวมถึงทำหน้าที่ด้านต่างๆ ที่เกี่ยวเนื่องกับ



คลังโบราณวัตถุ โดยควรมีบุคลากรที่สำคัญ คือ ภัณฑารักษ์และผู้ช่วย
นักอนุรักษ์ ช่างภาพ นายทะเบียน นักวิทยาศาสตร์ นักวิจัยและเจ้าหน้าที่
ให้บริการทางความรู้ โดยรวมคุณสมบัติของเจ้าหน้าที่ต้องมีความรู้ความ
สามารถเฉพาะด้านการทำงานที่รับผิดชอบ มีความกระตือรือร้นและแสวงหา
ความรู้และติดตามข้อมูลข่าวที่ทันสมัย เพื่อนำมาพัฒนางานทางด้านพิพิธภัณฑ
และคลังโบราณวัตถุ

บทสรุป

การจัดการคลังโบราณวัตถุทางโบราณคดี พิพิธภัณฑสถานแห่งชาติ
กรุงเทพมหานคร มีปัญหาในการจัดการ คือ ยังไม่มีแนวทางการ
จัดการกับโบราณวัตถุอันเนื่องจากขาดข้อมูลรายละเอียดเกี่ยวกับโบราณ
วัตถุที่พบจากแหล่งโบราณคดีทำให้เกิดปัญหาในการจัดการโบราณวัตถุ
ที่ไม่มีการจัดเก็บรักษาและศึกษารวบรวมองค์ความรู้เกี่ยวกับโบราณวัตถุ
ประกอบกับขาดบุคลากรในการดำเนินงานทางด้านคลังโบราณวัตถุจึง
ไม่สามารถจัดการคลังโบราณวัตถุให้เป็นรูปธรรมได้ ดังนั้นจากการศึกษา
ปัญหาและสัมภาษณ์ผู้เกี่ยวข้องจึงนำมาซึ่งรูปแบบในการจัดการคลังโบราณ
วัตถุที่เหมาะสม คือ รูปแบบการจัดการคลังโบราณวัตถุทางโบราณคดีเพื่อ
การเรียนรู้และการอนุรักษ์บนพื้นฐานของข้อมูลเกี่ยวกับโบราณวัตถุและ
ความต้องการของผู้เกี่ยวข้อง โดยจัดแบ่งพื้นที่ในการจัดการคลังออกเป็น
3 ส่วน ได้แก่ ส่วนการเรียนรู้ ส่วนอนุรักษ์โบราณวัตถุและส่วนคลังโบราณ
วัตถุ โดยมีแนวทางการจัดการเป็นไปตามหลักการจัดการคลังพิพิธภัณฑ
เพื่อสร้างประโยชน์ให้กับคนในสังคมและผู้ศึกษาวิจัย รวมถึงผู้ที่สนใจเข้า
มามีส่วนร่วมและเรียนรู้เกี่ยวกับแหล่งโบราณคดีกระทรวงพาณิชย์ (เดิม)
และโบราณวัตถุที่พบจากการดำเนินการขุดค้นทางโบราณคดี



ทั้งนี้การศึกษาและการจัดทำแนวทางการจัดการคลังโบราณวัตถุทางโบราณคดี พิพิธภัณฑการเรียรรู้แห่งชาติ กรุงเทพมหานครข้างต้น ยังคงเป็นการศึกษาเพื่อกำหนดรูปแบบและแนวทางการจัดการใน ส่วนของคลังและโบราณวัตถุเท่านั้น และหากมีการศึกษาเพิ่มเติมในอนาคต ควรมีการศึกษาเชื่อมโยงคลังโบราณวัตถุกับพิพิธภัณฑการเรียรรู้ และการศึกษาวิเคราะห์โบราณวัตถุแต่ละประเภทอย่างละเอียดเพื่อนำองค์ ความรู้ที่ได้จากการศึกษามาสนับสนุนต่อการเรียรรู้และการจัดการคลัง โบราณวัตถุให้มีประสิทธิภาพมากขึ้น



บรรณานุกรม

กรมศิลปากร. คู่มือ : การปฏิบัติงานของภัณฑารักษ์ พิพิธภัณฑ์สถานแห่งชาติ กรมศิลปากร. กรุงเทพฯ : บริษัทอัมรินทร์พริ้นติ้งและพับลิชชิ่ง จำกัด (มหาชน), 2536.

กระทรวงศึกษาธิการ. พระราชบัญญัติการศึกษาแห่งชาติ พ.ศ. 2542 และแก้ไขเพิ่มเติม (ฉบับที่ 2) พ.ศ. 2545 พร้อมกฎกระทรวงที่เกี่ยวข้อง และ พระราชบัญญัติการศึกษาภาคบังคับ พ.ศ. 2545. กรุงเทพฯ : โรงพิมพ์องค์การรับส่งสินค้าและพัสดุภัณฑ์ (ร.ส.พ.), 2546.

ตำราฐานภาพ, สมเด็จพระเทพรัตนราชสุดาฯ สยามบรมราชกุมารี. ประชุมพงศาวดารภาคที่ 26 เรื่อง ตำนานวังเก่า. พระนคร : กรมศิลปากร, 2513.

พิธีฐิฐุ เจริญวงศ์. รวมบทความเกี่ยวกับ “การจัดการทรัพยากรวัฒนธรรม” ลงพิมพ์ในคอลัมน์ “ศิลปวัฒนธรรม” ของหนังสือ “อาทิตย์” รายสัปดาห์. กรุงเทพฯ : ม.ป.พ, 2550.

มหาวิทยาลัยศิลปากร. คณะโบราณคดี. ภาควิชาโบราณคดี. รายงานฉบับสมบูรณ์ โครงการศึกษาขุดค้นและขุดแต่งทางโบราณคดี ภายในพื้นที่กระทรวงพาณิชย์ (เดิม) ถนนสนามไชย, 2550.

สมลักษณ์ เจริญพจน์ และคนอื่นๆ. คู่มือพิพิธภัณฑ์ท้องถิ่น. กรุงเทพฯ : สำนักพิพิธภัณฑ์สถานแห่งชาติ กรมศิลปากร, 2547.

สถาบันพิพิธภัณฑ์การเรียนรู้แห่งชาติ. พิพิธภัณฑ์การเรียนรู้ : พื้นที่แห่งใหม่การเรียนรู้. กรุงเทพฯ : สถาบันฯ, 2549.

Hilberry, John D. **Behind the Scenes : Strategies for Visible Storage** [Online]. Accessed 3 February 2010. Available from http://www.aam-us.org/pubs/mn/MN_JA02_VisibleStorage.cfm

