

ห่อใบไม้ผูกด้วยหญ้าหนวดมังกร : Hayao Miyazaki's *My Neighbor Totoro*

อาจารย์ ดร. สายัณห์ แดงกลม*

ชื่อเสียงของ Hayao Miyazaki ซึ่งกระฉ่อนไปทั่วโลกจนถึงขั้นเปรียบเปรยให้เป็น Walt Disney ของทางตะวันออกนั้น นอกจากจะมีเหตุผลทางความบันเทิงที่ภาพยนตร์การ์ตูนมอบสู่ผู้ชมแล้ว ยังประกอบไปด้วยสาระซึ่งเนื้อเรื่องถ่ายทอดออกมา ผลสำเร็จที่แท้จริงไม่ใช่การคงเนื้อหาในความบันเทิง หรือแทรกความบันเทิงเข้าไปในเนื้อหา แต่คือศิลปะการประสานองค์ประกอบทั้งสองเข้าด้วยกันอย่างประณีต กลมกลืน ผลงานของ Miyazaki จึงสามารถดึงดูดสายตาของผู้ชมในวัยเยาว์ และเรียกร้องความสนใจจากผู้ชมในวัยวุฒิสูงขึ้น สารถูกสื่อออกมาโดยปราศจากการประกาศอย่างโจ่งแจ้ง เนื้อหาต่างจากเรื่องบทเรียนศีลธรรม ศิลปะการเล่าเรื่องของ Miyazaki คือตำราภาพอันแท้จริงที่ควรชมและเรียนรู้ *My Neighbor Totoro* (1988) ซึ่งประสบความสำเร็จเป็นอย่างมาก ดูเหมือนจะประมวลสุนทรียศาสตร์พื้นฐานบางอย่างในผลงานต่าง ๆ ของ Miyazaki โดยยังรักษาประเด็นเฉพาะเรื่องไว้ จึงเป็นที่น่าสนใจว่า ทำอย่างไรศิลปะแขนงที่ 9 ซึ่งเหมือนเป็นเรื่องของเด็กจะสามารถเข้าถึงผู้ชมในวุฒิภาวะที่กลไกความคิดซับซ้อนจนเกินกว่าจะเล็งเห็นสาระในความสนุกสนานของการ์ตูน ทำอย่างไรจึงจะแหวกแนวด้วยเนื้อเรื่องธรรมดาสามัญ และสร้างเอกลักษณ์จากเสน่ห์ของลักษณะดังกล่าว

ในโพรงของจินตนาการ

เรื่องเล่าถึงการย้ายมายังบ้านใหม่ในชนบทของพ่อและลูกสาวสองคน คือ Mei วัย 4-5 ขวบ และ Satsuki 10 ขวบ เพื่อจะได้อยู่ใกล้กับโรงพยาบาลที่แม่มาพักรักษาตัว นอกจากจะพบกับเพื่อนใหม่ บรรยากาศของที่พักรักษาตัวใหม่ Mei และ Satsuki ก็สาวยังค้นพบ Totoro และสหายน้อยอีกสองตัว (ทั้งสองมีชื่อว่า Totoro เช่นกัน แต่โดยทั่วไปและในที่นี้ใช้เรียก Totoro ใหญ่) ผู้เป็นเสมือนญาติเจ้าที่และเพื่อนบ้านซึ่งมีเพียงเด็กทั้งสองที่ได้เห็น Totoro มีร่างเหมือนนกฮูกหรือนกเค้าแมวตัวอ้วนใหญ่

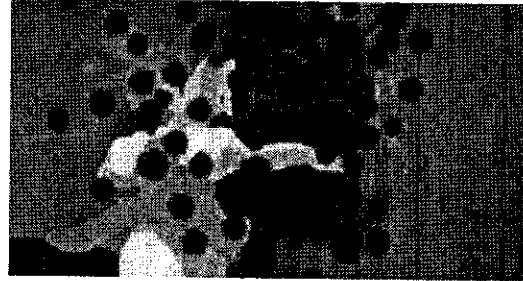
* อาจารย์ประจำภาควิชาประวัติศาสตร์ศิลปะ คณะโบราณคดี มหาวิทยาลัยศิลปากร

ขอขอบคุณปิยนันท์ จันทร์รุ่งเรือง สำหรับบทพิมพ์ และอาจารย์ปรารธนา จันทร์พันธุ์ สำหรับการตรวจทาน

หูแหลม ตากลม มีหนวดสองข้าง อ้าปากกว้าง ได้มาช่วยค้นหา Mei ในตอนท้ายของเรื่องเมื่อเด็กน้อย หลงทางจากการพยายามเดินไปหามารดาที่โรงพยาบาลด้วยตนเอง

หนึ่งในแนวความคิดหลักของเรื่องคือโลกในจินตนาการของเด็กที่ผู้ใหญ่มองไม่เห็น เป็นแนวความคิดธรรมดาสามัญไม่ได้แปลกใหม่อย่างใด แต่วิธีการสื่อออกมาของ Miyazaki นั้นเน้นรายละเอียดอ่อน มีความพิถีพิถัน จนทำให้ลักษณะสามัญอันนั้นคงเสน่ห์สอดคล้องกับสายตาของเด็กในเรื่อง โลกในจินตนาการของเด็กคือโลกที่เด็กสร้างภาพขึ้นมา

จากสิ่งเล็กสิ่งน้อยอันเหมือนจะไร้ความหมาย การย้ายเข้ามาในบ้านใหม่ (ที่ปล่อยทิ้งร้างไว้นาน) จึงเริ่มด้วยการค้นพบตัวประหลาด เล็ก ๆ ดำ ๆ ซึ่งกระจายแตก



ตื่นไปทั่วยามเมื่อเปิดประตูเข้าไป เมื่อขึ้นไปบนห้องใต้หลังคาขณะที่พี่สาวลงไปแล้ว Mei ยังคงยืนจับจ้องช่องแคกระหว่างผนังไม้ สายตาที่เขม็งจิ้งจางของเด็กน้อยพยายามที่จะรู้และจับให้ได้ถึงเจ้าสิ่งสีดำที่ฟุ้งลอยหายไปอย่างรวดเร็วว่าคืออะไร เด็กกำลังให้รูปสร้างร่างต่อรายละเอียดซึ่งผู้ใหญ่ไม่เห็นถึงความสำคัญ Mei ตะปบจับไว้ในอุ้งมือได้หนึ่งตัว และประทับประคองเอาลงมาให้พ่อและพี่สาว แต่เมื่อเปิดมือออก เจ้าตัวน้อยประหลาดที่มีชีวิตนั้นก็เบนคิดเป็นฝุ่นดำเลอะมือ ครั้นการโยกย้ายตั้งหลักแหล่งเสร็จเรียบร้อย ผู้ชมจะเห็นเหล่าฝุ่นละอองเขม่าต่าง ๆ อพยพออกจากบ้านไปสู่ต้นการบูรใหญ่ใกล้บ้าน คลอดด้วยเสียงดนตรีที่ติดตามขบวนออกไป

Miyazaki ตีความการมาตั้งรกรากในบ้านแห่งใหม่ที่เคยร้างและถูกปิดกวดทำความสะอาดให้สอดคล้องกับการเคลื่อนย้ายจากไปของละอองฝุ่นต่าง ๆ ซึ่งเสมือนผู้ที่มาสิงสู่¹ สิ่งสกปรกเหล่านั้นแปรสภาพเป็นรูปร่างมีชีวิตผ่านสายตาของเด็กที่ไม่ได้สื่อความหวาดกลัวขยะแขยง เพราะเป็นสิ่งที่ตนสร้างขึ้นมาและพยายามจับต้องควบคุม ภาพซึ่งปรากฏออกมาบ่อยครั้งในเนื้อเรื่องคือ สายตาของ Mei ที่จดจ้องเพ่งอยู่กับบางสิ่งบางอย่าง นอกจากร่องตรงฝาผนังที่ตริ่งตาเด็กน้อยแล้ว ยังมีลูกอ๊อดในธารน้ำที่ Mei นั่งมองดู ลูกอ๊อดดำคืบไปมาเหมือนเหล่าฝุ่นละอองเขม่าในบ้านที่มีชีวิต เมื่อวิ่งเล่นรอบบ้าน Mei ก็จับถักกันรื้อขึ้นมาทำเป็นกล่องส่งดูรอบ ๆ อันเป็นการตีกรอบสายตาให้จำเพาะเจาะจงอยู่ในวงจำกัด จนพบเห็นเมล็ดลูกโอ้ตตกบนพื้นหญ้า เมล็ดลูกโอ้ตกลายเป็นตัวล่อสายตาของเด็กให้วิ่งไล่

¹ Miyazaki จะใช้เขม่าฝุ่นละอองเป็นตัวละครในเรื่องอีกครั้ง ในผลงานชุดใหม่ล่าสุด คือ *Spirited away*

² ตอนต้นเรื่องจึงมีการพูดกันว่าบ้านใหม่มีผีสิง แต่ประเด็นดังกล่าวก็จางหายไปเหมือนการออกไปของเขม่าฝุ่น

ตาม Totoro น้อยซึ่งหลบหายไปไนใต้ถุนบ้าน Mei นั่งจ้องใต้ถุนบ้าน ใช้สายตาควนหาเจ้าตัว
 ปรุผลาดที่หอบหิ้วถุงเมล็ดลูกโอ้ต้วงหนีไป ในตอนดังกล่าวซึ่ง Mei ถูกปล่อยให้วิ่งเล่นตามลำพังใน
 ขณะที่พ่อทำงานและพี่สาวไปเรียน เด็กจึงอยู่ในโลกส่วนตัว สายตาอันบริสุทธิ์พยายามเข้าไปถึง
 สิ่งรอบตัว เฟ่งและจับจ้องในจุดที่ชวนสะดุดตา พร้อมกับให้ชีวิตต่อสิ่งต่าง ๆ ติดตามและรอคอยการ
 ปรากฏตนของสิ่งเหล่านั้น เหมือนภาพเด็กน้อยนั่งข้างแปลงผัก จ้องมอง รอคอยอย่างใจจดใจจ่อให้
 เมล็ดพืชที่เพาะไว้งอกเป็นต้น³

โลกที่เด็กให้ภาพ โลกในจินตนาการที่เด็กมองเป็นตัวเป็นตน และโลกจำลองของเด็กเป็นดัง
 ภาพสะท้อนของสภาวะแวดล้อมจริงของเด็ก กล่าวคือ เด็กผู้หญิงสองคนอยู่กับพ่อในขณะที่แม่ป่วยพัก
 ในโรงพยาบาล ทั้งคู่ได้ไปเจอกับ Totoro ใหญ่ ติดตามด้วยตัวน้อยอีกสองตัว ญาติทั้งสามเป็นองค์

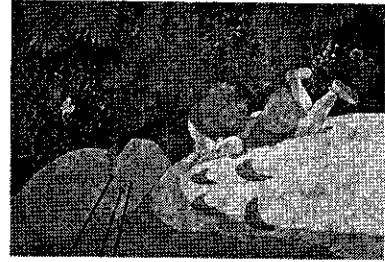


ประกอบที่สะท้อนสภาพปัจจุบันของเด็กสองคนกับพ่อ
 โลกจำลองคือภาพลักษณ์ของครอบครัวจำลอง และเมื่อ
 สังเกตพฤติกรรม บทบาท ตลอดจนปฏิกิริยาท่าทางของ
 Totoro จะพบว่าคล้ายคลึงกับผู้เป็นพ่อ เช่น Totoro ช้า
 ปากกว้างเหมือนตอนที่พ่ออาบน้ำและหัวเราะฉีกปากกว้าง
 พร้อมลูกสาวทั้งสองเพื่อสยบ/กลบความกลัวจาก
 บรรยากาศกลางคืนเมื่อลมพัดแรง หรือเมื่อเด็ก ๆ เข้ามา
 กระโดดกอดติดกับลำตัวของ Totoro ที่จะพาทะยานขึ้นสู่
 ฟ้าด้วยลูกข่างที่เป็นฐานหมุนลอยขึ้นไป และทั้งหมดต่าง

พากันหัวเราะร่าปากกว้างอย่างสนุกสนาน ภาพการเข้ามาตะปบกอดดังกล่าวเหมือนฉากตอนที่พ่อลง
 จากรถเมล์มาแล้วเด็ก ๆ ก็လာเข้าไปกอดโคนขา และโดยเฉพาะพ่อกลับมาไล่เกี่ยวกับการปรากฏกาย
 ของ Totoro ที่เพิ่งจะขึ้นเมฆรอบบัสจากไป พ่อและ Totoro จึงมีบทบาทเชื่อมโยง Totoro เข้ามาทำ
 หน้าที่เป็นบิดาผู้พิทักษ์ให้มีความสุขและช่วยเหลือเช่นพ่อในโลกจริง แม้แบบของภาพใน
 จินตนาการมาจากสิ่งรอบตัว แต่ญาติที่เห็นไม่ได้เป็นภาพหลอน ไม่ได้เป็นเงาสสะท้อน แต่เป็นภาพหรือ
 โลกซึ่งควบคู่กับความเป็นจริง ผันสำหรับเด็กมีชีวิตชีวาและมีตัวตนจริงจาก/ในสายตาของเด็ก

³เนื้อหาของบทความนี้ไม่ได้มุ่งไปในเชิงจิตวิเคราะห์ แต่คำนึงถึงว่าบุคลิกของตัวละครนั้นมีพื้นฐานมาจาก
 ศิลปะในการวาดเล่าเรื่อง และเป็นศิลปะที่จะก่อให้เกิดพลังให้วิเคราะห์และความโปร่งใสให้ชม การวิเคราะห์ไม่ว่า
 จากมุมมองหรือหลักการใดต้องไม่ละเลยภาพเบื้องหน้าหากจะเข้าถึงข้างใน และภาพไม่ได้ทำหน้าที่เป็นตัวประกอบ
 ทฤษฎีหรือหลักการ

เนื้อเรื่องจึงมีฉากของการนอนหลับเข้ามาเกี่ยวข้องซึ่งเน้นถึงการคาบเกี่ยวระหว่างความจริงและโลกในฝัน Miyazaki สามารถร้อยมิติทั้ง 2 ช่วงเข้าด้วยกันอย่างไม่ขัดเขิน และไม่ได้อัดแน่นถึงความคลุมเครือระหว่างสิ่งที่เด็กเห็นและสภาวะในคอนตัน เพราะภาพเหล่านั้นคือภาพจริงที่เด็กเชื่อและผู้ชมสัมผัสถึง ฉากนอนหลับฉากแรก คือ เมื่อ Mei ซึ่งซุกซนวิ่งไล่ผู้ติดตาม Totoro สอง คนไปจนเจอ Totoro กำลังนอนหลับในโพรงไม้ Mei เองพลอยง่วงนอนและพลอยหลับไปด้วยบนตัว Totoro ที่มีรูปร่างราวตุ๊กตาทมิตัวโต⁴ แต่เมื่อพ่อและพี่สาวมาตามหา กลับเจอ Mei นอนหลับกลางวันในโพรงหญ้าข้างบ้าน อีกตอนหนึ่งคือ เมื่อสองพี่น้องนอนหลับและตื่นมากลางดึกเห็น Totoro และผู้ติดตามเดินเรียงแถวมายังแปลงผักซึ่งเด็กทั้งสองหว่านเมล็ดพืชที่ Totoro ให้ไว้ Totoro ถูกร่มที่พี่สาวเคยให้ยืมกระโดดขึ้นลง สวดพึมพำให้เมล็ดพืชเหล่านั้นผุดโตขึ้นมาอย่างรวดเร็วจนเป็นต้นไม้ใหญ่สูงกว่าตัวบ้าน เมื่อตื่นขึ้นมา เด็กทั้งคู่ไม่ได้พบต้นไม้ใหญ่ที่แผ่กิ่งก้านกระจายปกคลุมเหมือนที่เห็นในฝัน แต่พบและถึงโลดใจว่าเมล็ดพันธ์ที่หว่านไว้งอกขึ้นเป็นต้นเล็ก ๆ แล้วอย่างที่รอคอย แม้ความจริงจะไม่เท่าความฝัน แต่ก็เฉียดฉิว โลกในความฝันของเด็กใกล้เคียงกับโลกของผู้ใหญ่ และการจัดวางฉากในเรื่องก็ละเอียดแยบคายในการจะชี้แนะความคิดดังกล่าว โดยผู้ชมจะสังเกตการซ้อนทับกันของทั้งสองมิติเบื้องต้นเป็นภาพของต้นไม้ใหญ่ที่โตอย่างรวดเร็วในขณะที่ยังเด็ก ๆ กระโดดโลดเต้นอย่างดีอกดีใจ ส่วนด้านหลังเป็นภาพบ้านที่พ่อกำลังขมกเขม่นทำงานตอนกลางคืนโดยเปิดประตูไว้ให้ลมโกรกอากาศถ่ายเท ในภาพระยะใกล้จะเห็นพ่อเงยหน้าจากโต๊ะทำงาน หันกลับมาด้านนอกราวกับสงสัยหรือรู้สึกอะไรบางอย่าง แต่พ่อคงก้มหน้าก้มตาทำงานต่อไปไม่เห็นภาพต้นไม้เมื่อเริ่มในระยะอันใกล้ เหมือนว่าสิ่งเหล่านั้นไม่มีตัวตน Miyazaki รวมมิติทั้งสองไว้ในพื้นที่เดียวกัน มิติซึ่งคงไว้ทั้งการตัดขาดและความต่อเนื่อง



⁴เป็นที่สังเกตกันบ่อยครั้งว่าประเด็นการพลัดหลงไปในดินแดนจินตนาการนั้นเหมือนกับเรื่อง *Alice in Wonderland* ของ Lewis Carrol (1832-1898)

โลกในฝันหรือจินตนาการของเด็กนั้นจึงไม่ได้ห่างไกลจากโลกแห่งความเป็นจริงที่มีผู้ใหญ่เป็นคนดำเนินเรื่อง ภาพจากความคิดและจิตสำนึกของเด็กใกล้เคียงกับเหตุและผลของผู้ใหญ่ ซ้อนทับ



กับโลกของผู้ใหญ่ แต่ผู้ใหญ่มองไม่เห็น ดังเช่นตอนที่แมวรดบัสพาเด็กทั้งคู่วิ่งท่ามกลาง/ผ่านทุ่งนา แต่ชาวนาารู้สึกแค่ลมพัด โดยมีเหตุผลมาจากรถไฟที่กำลังวิ่งผ่านในด้านหลัง⁵ Miyazaki เล่นอยู่กับความเหลื่อมล้ำระหว่างคำอธิบายจากภาพความจริงและความหมายเร้นอันหลุดพ้นสายตาธรรมดา พ่อที่กำลังทำงานกลางคืนไม่เห็นต้นไม้ใหญ่และได้ยินเพียงเสียงนกกลางคืน คนตรีจากป่าพงไพรของชนบท โดยไม่รู้ว่ามีจากลูกสาวทั้งสองที่ Totoro พาทะยานสู่ยอดต้นไม้ นั่งเป่า ocarina

ได้แสงจันทร์ ธรรมชาติรอบตัว ไม่ว่าจะแค่ลมพัดหรือเสียงหรือครึ่งเรไรกลางคืน จึงแฝงไว้ด้วยจิตวิญญาณอันควรตระหนักถึงและตีความ ที่ชัดเจนอีกฉากคือเมื่อแมวรดบัสจอดบนกิ่งไม้ให้เด็กทั้งคู่มองลงมาเห็นพ่อมาเยี่ยมแม่ ลูก ๆ บนต้นไม้ดูครอบครัวจากมุมมองของตน พ่อพบเพียงผักข้าวโพดพร้อมคำจารึกให้แม่ทิ้งไว้ริมหน้าต่าง แต่เมื่อพ่อและแม่มองย้อนกลับไปก็ไม่เจอภาพไม่เห็นภาพเหล่านั้นด้วยสายตาของความเป็นผู้ใหญ่ ข้าวโพดฝักนั้นเป็นเสมือนร่องรอยหลักฐานของอีกมิติหนึ่งที่มีความฝันและจินตนาการของเด็กเป็นองค์ประกอบหลัก มีมุมมองของเด็กที่ผู้ใหญ่อาจไม่ได้ตระหนักถึงเพราะไม่เห็น



ประเด็นของเรื่องไม่ใช่การเสนอมุมมองอันเนื่องมาจากความแตกต่างระหว่างวัย ไม่มีความก้าวร้าวแตกหักของความคิดหรือความเชื่อ ตรงกันข้าม Miyazaki พยายามประสานสิ่งที่เด็กเชื่อเข้ากับมุมมองของผู้ใหญ่ หรือปรับสายตาของผู้ใหญ่ไม่ให้ไปขัดแย้งกับภาพที่เด็กเห็น คุณยายเพื่อนบ้านรับฟังเรื่องฝุ่นละอองที่ Mei เล่าราวกับมีชีวิต พร้อมกับสนับสนุนว่าตนก็เคยเจอเมื่อนานมาแล้วสมัยยังเข่าว๊ววัย สิ่งเหล่านั้นไม่มีพิษมีภัย จะออกไปเมื่อมีคนมาอยู่ใหม่ และเมื่อพ่อมาเจอ Mei กลับในโพรง

⁵ ฉากที่ Satsuki ออกไปเก็บฟืนในคืนแรกที่มาอยู่และทันใดลมก็พัดแรงพาฟืนที่หอบไว้ปลิวว่อนไป สื่อความหมายของจิตวิญญาณจากชนบทที่พัดมาทักทายผู้มาเยือนหรือมาอยู่ใหม่(จะพบแนวคิดดังกล่าวอีกครั้งใน *Spirited away*) และการที่ Mei งามออกมาทันทีที่พี่สาวชี้ให้ดูต้นการบูรใหญ่เบื้องหน้าเป็นครั้งแรก อาจตีความได้ถึง *การสัมผัสรับรู้* ถึงบางสิ่งอันละเอียดอ่อนมองไม่เห็น...

หญ้า แล้ว Mei เล่าถึงการได้ไปพบ Totoro พร้อมกับพยายามค้นหาเคียวนั้นด้วยการวิ่งวนไปมาใน โพรงหญ้า แต่ก็วกกลับออกมาไม่เจออะไรจนทำให้พ่อหัวเราะ Mei ทำท่าโกรธ แต่พ่อก็ไม่ได้ปฏิเสธ โลกในความฝันจินตนาการของเด็ก และพยายามปรับจินตนาการนั้นให้มีรูปร่างมากขึ้นในโลกแห่งความเป็นจริง ด้วยการพาไปการระดมการบูรใหญ่ใกล้บ้าน ซึ่งถือว่าเป็นเจ้าของท้องถิ่นนั้น หรือในกรณีที่ถูก ๆ เห็นเขม่าฝุ่นดำในบ้านมีตัวคนเคลื่อนไหวได้ พ่อก็พยายามอธิบายด้วยเหตุผลทางวิทยาศาสตร์ถึงปรากฏการณ์ทางสายตาเมื่อย้ายจากที่สว่างมาสู่ที่ร่ม

Miyazaki ไม่ได้ผูกเรื่องให้เป็นนิยาย fantasy แต่สามารถสอดแทรกสิ่งที่เด็กมองเห็นและเหมือนเป็นเรื่องเหนือจริงเข้ากับสภาพแวดล้อมจริงอย่างไม่สะดุด ภาพจากจินตนาการและเหตุผลจากความจริงดำเนินควบคู่ไปตลอด แม้ว่าเหตุผลนั้นไม่ได้เป็นตัวอธิบายอย่างแท้จริง แต่ยังคงไว้เพื่อความสมดุล ไม่มีเหตุการณ์ชวนวิตกกังวล เร่งเร้าใจมาก แม้แต่ปมตอนสุดท้ายเกี่ยวกับการหายไปของ Mei ซึ่งหลงทาง ก็ไม่ได้ปรากฏออกมาในลักษณะที่เกร็งเครียด หรือตอนลมพัดแรงเมื่อพ่อและลูกสาวกำลังอาบน้ำในอ่าง พ่อก็บรรเทาสถานการณ์ด้วยการชักชวนให้อ้าปากกว้างหัวเราะ ดังๆ ความน่าสนใจของเรื่องจึงคงไว้ในความธรรมดาสามัญและหนทางในการทำให้เรื่องราวทั้งหมดกลมกลืนมีเอกภาพ โลกและตัวละครประหลาดของเด็กจึงไม่สวนทางกับสภาพปกติหนึ่งเรียบของชนบทอันเป็นฉากในเรื่อง⁶

ดอกไม้ริมขอบโต๊ะ

เนื้อเรื่องโดยรวมสามารถแบ่งออกได้เป็น 3 ช่วง คือ 1) การย้ายมาที่บ้านในชนบท – การค้นพบสถานที่ใหม่ – การไปเยี่ยมแม่ 2) ไปโรงเรียน – ฝนตก – รอรับพ่อที่ป้ายรถเมล์และเจอ Totoro 3) โทรเลขจากโรงพยาบาล – Mei หลงทาง ในสองช่วงหลังนั้นมืองค์ประกอบที่ช่วยให้เรื่องดำเนินไปจนจบตอน คือ ร่มในช่วง 2 และข้าวโพดในช่วง 3 กรณีหนึ่งเป็นการ*เอาร่มไปรับพ่อ* และอีกกรณีคือการ*เอาร่มไปให้แม่* ทั้งสองเป็นตัวแทนที่ประมวลลักษณะเด่นของแต่ละช่วงไว้ โดยจะสังเกตว่าแต่ละฉากในตอนที่ 2 มีความต่อเนื่องกันในช่วงเวลาเพียงหนึ่งวันและมีความยาวพอสมควรเหมือนตัวร่วม ส่วนตอนสุดท้ายอันถือเป็น*ปม*ของเรื่อง ก็เกิดขึ้นกับบุรุษไปรษณีย์มาส่งโทรเลข และโดยเฉพาะที่

⁶ ข้อสังเกตอีกประการคือ เนื้อเรื่องไม่ได้บังคับบอกชัดเจนถึงสาเหตุการป่วยของมารดา (แต่ในเรื่องจากหนังสือจะบอกไว้ชัดเจนว่าเป็นวัณโรค) Miyazaki ลดทอนเรื่องชวนวิตก โดยไม่ได้เป็นการเลี่ยงหรือเพื่อเพิ่มความบันเทิง

ไร้อำนาจอันชั่วร้ายของคณยายเพื่อนบ้าน นอกจากนี้ Mei ซึ่งวิ่งตามพี่สาวไปในหมู่บ้านก็หลงทางไปในชอวยกวอนพร้อมฝึกข้าวโพดในอ้อมแขนเพื่อจะเอาไว้ให้แม่ ปัญหาของช่วงสุดท้ายปรากฏออกมาในรูปของเส้นทางอันชั่วร้ายในสายตาของเด็กน้อยจนผลที่สุดตัวเองหลงทาง และในรูปของไร้อำนาจอันชั่วร้ายซึ่งคนรอบหิวฝึกสัญลักษณ์ไว้ตลอดจนจบเรื่อง

ทั้งสองกรณีดังกล่าว (ร่วมไปรื้อฟื้นและฝึกข้าวโพดที่เดินทางไปหาแม่) ก่อให้เกิดการปรากฏตัวของ Totoro เพื่อมาคลี่คลายปัญหา ต่างจากช่วงแรกที่ Mei ไปพบ โดยบังเอิญอันถือเป็นการเปิดตัว

ในช่วงสองนั้นเป็นการช่วยเหลือเชิงสัญลักษณ์หรืออาจเรียกว่าเป็นการพิสูจน์ความมีน้ำใจ โดยมีการเกริ่นนำไว้ในช่วงเดียวกันด้วยกรณีของ Kanta เด็กชายชาวชนบท Kanta แสดงปฏิกริยาเริ่มแรกเหมือนจะเป็นไม้เบื่อไม้เมากับพี่สาวของ Mei ในฐานะผู้มาอยู่ใหม่และในฐานะเพศตรงข้ามรุ่นราวคราวเดียวกัน เมื่อเด็กหญิงทั้งสองคิดฝันอยู่ ณ ศาลเจ้าริมทางตอนกำลังกลับบ้าน Kanta ผ่านมาพร้อมร่วมแต่พยายามหลบเหมือนร่วมบังมองไม่เห็นจน Mei ก็หันหน้ามองอย่างไร้เดียงสาด้วยความสงสัย Kanta จึง

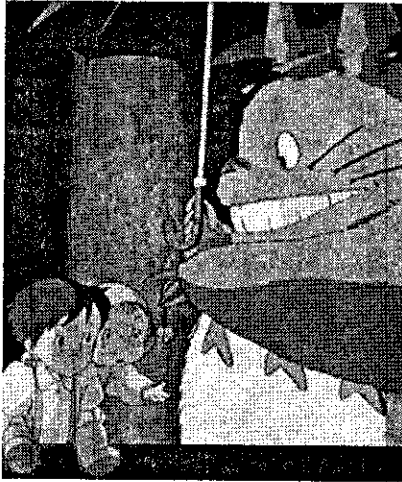


ต้องจำนนต่อสิ่งที่ตนควรจะทำ นั่นคือ สละร่วมของตนให้ทั้งคู่ และรีบวิ่งผละไปอย่างรวดเร็วท่ามกลางสายฝน ภาพตัดและเน้นมาที่ใบหน้าของเด็กชาย Kanta ซึ่งผู้ชมจะเห็นรอยยิ้มมุมปาก อันบ่งถึงความภาคภูมิใจในเหตุที่ตนได้กระทำลงไป⁷ เรื่องยังขยายบุคลิกอันน่าชื่นชมของเด็กชาย Kanta ในเวลาต่อมา เมื่อเด็กหญิงทั้งสองแฉะเอาร่วมมาคืนที่บ้าน Kanta ก่อนจะไปรื้อฟื้นที่ป้ายรถเมล์ ผู้ชมจึงได้รับรู้ว่า Kanta ไม่ได้บอกแม่ว่าให้ยืมร่วมไป แต่บอกแค่ว่าลืมนำที่โรงเรียนจนแม่ดูในความเลินเล่อ Kanta หลบตัวอยู่ในบ้านตลอดเวลาที่เด็กทั้งสองคืนร่วมให้แม่ ไม่ได้ออกมาเอาความดีความชอบ (และคงไม่ต้องการประจันหน้ากับผู้ที่ตนแลบลิ้นปลิ้นตาแห่ด้วย) เมื่อคณยายถามว่าใครมา เด็กชาย Kanta ก็ทำไม่รู้ไม่ชี้ คงร่วมกับการเล่นเครื่องร่อน สิ่งที่สื่อออกมาจากตัวละครของ Kanta จึงคือการกระทำอันบริสุทธิ์โดยแท้ไม่หวังผลตอบแทนใด ๆ Miyazaki ไม่ได้ชี้บอกบทเรียนศีลธรรมในลักษณะตรงไปตรงมาที่อ้อ ๆ ตัวละครของ Kanta แผ่ความเยือกเย็นในการถ่ายทอดเรื่องของคุณธรรมหรือเมตตา

⁷ การที่ Mei เหยียดกระหว่างทางกลับว่าร่วมมีรูปร่าง จะให้ความหมายอะไรบางอย่างซึ่งในที่นี้ยังไม่สามารถประมวลออกมาได้

โดยปราศจากการเน้นย้ำจนเกินพอ ภาพ Kanta ปฏิเสธกับคุณยาย ทำให้ไม่รู้เรื่องและจับเครื่องบินร้อนไปมา เรียกกรอยยิ้มจากผู้ชมได้อย่างดี

รุ่มยังคงบทบาทเป็นตัวดำเนินเรื่องต่อไป เพราะจากนั้น Mei และพี่สาวก็ไปรอรับพ่อที่ป้ายรถเมล์พร้อมร่วมของคนอีก 2 คน เนื้อเรื่องชลอหรือถ่วงการกลับมาของพ่อไว้ ณ จุดตรงป้ายรถเมล์ เพื่อ



ที่จะปล่อยให้ตัวละครหลักออกมาร่วมฉาก Totoro โผล่เข้ามา ยืนร่วมเป็นผู้โดยสารคอยรถเมล์ ช่าง ๆ พี่สาวที่แบกน้องสาว ซึ่งผลอยหลับเพราะความเหนื่อยท่ามกลางสายฝนพริ้ว ๆ และ ภายใต้แสงสลัวของโคมไฟข้างทาง ตัวประหลาดขนาดอ้วนใหญ่ นูชูตั้ง นิ้วมือแหลม ตากลม ๆ ก้าวเข้ามายื่นเคียงข้าง บน ศรีษะมีใบไม้ปิดปะะไว้กันฝนชวนขบขันแทนที่จะน่ากลัว และ Satsuki พี่สาวก็ไม่กลัว กลับยืนร่วมอีกคันที่รอเอาไว้รับพ่อให้ Totoro ขึ้นรถบัสแมวไป พี่สาวแสดงความมีน้ำใจไม่ได้หวาดกลัวรูปลักษณ์ภายนอก ก่อนจะขึ้นรถบัสแมว Totoro

ก็ยื่นของขวัญ (ซึ่งต่อมา Satsuki จะเขียนเล่าในจดหมายให้แม่อ่านว่าคือเมล็ดพืชท่อในใบไม้และผูกไว้ด้วยหญ้าหนวดหญ้ามังกร^๙) เป็นเหมือนสิ่งตอบแทนหรือคำขอบคุณ แต่สิ่งตอบแทนที่เป็นปัจจุบันกว่านั้นและไม่ได้ไร้ความหมายเลย คือ ทันทีที่รถบัสแมวพา Totoro พุ่งทะยานหายไปในความมืดมืด รถบัสของพ่อก็มาถึงต่อเนื่องกัน การมาปรากฏตัวของ Totoro เปรียบเสมือนบทพิสูจน์สำหรับเด็กหญิงทั้งสองซึ่งเคยได้รับความปรานีจากผู้อื่น (Kanta) และเรียนรู้ในเวลาไล่เลี่ยกันที่จะให้รวมถึงผลจากการให้ นั่น (ห่อเมล็ดพืช + การกลับมาในทันใดของพ่อ) Totoro มาเป็นเพื่อนและมาแทนที่ตัวพ่อที่ยังมาไม่ถึง ในความมืดที่ปกคลุมไปรอบตัว เด็กสร้างตัวแทนของสิ่งที่ขาดหายไป คงไม่ใช่เรื่องบังเอิญอีกว่า การก้าวเข้ามาของ Totoro ในตอนดังกล่าว สอดคล้องกับการฟูบหลับของ Mei บนหลังพี่สาว...

การปรากฏตัวของ Totoro ในช่วงสุดท้าย เนื่องมาจากการหายตัวไปของ Mei ซึ่งหลงทางชาวบ้านต่างช่วยกันค้นหาอย่างไร้ผล พี่สาวจึงต้องไปขอความช่วยเหลือจาก Totoro ญาติผู้จะมาช่วยแก้ปัญหา นั่น Totoro เรียกรถบัสแมวให้พาพี่สาวไปค้นหาน้องสาวจนเจอ รถบัสในลักษณะที่ประหลาดจับตา (แมวตัวโต 12 ขา ลำตัวกลมเป็นที่นั่ง ปากฉีกกว้าง ตากลมโผลงแทนไฟหน้ารถ มีหนู

^๙ รางวัลที่ได้รับเป็นเหมือนผลจากการติดตาม เพราะ Mei วิ่งไล่ผู้ติดตาม Totoro ก็เนื่องมาจากเมล็ดลูกโอดที่หล่นตามพื้น Totoro ตอบสนองและให้ในสิ่งที่เด็กค้นหา

สองตัวแปะติดเป็นริบบิ้นไฟเสริมด้านบน และป้ายรถด้านหน้าก็เปลี่ยนไปตามสถานที่ที่จะไป) ปรากฏตัวในช่วง 2 และหวนกลับมาอีกครั้ง Miyazaki เรียงร้อยองค์ประกอบต่าง ๆ อย่างเป็นจังหวะกลมกลืน โดยโยงสิ่งเหล่านั้นเข้าด้วยกัน (ลูกฮ็อตในอ่างน้ำที่ Mei จ้องมองมีรูปทรงและสีเหมือนเหล่าฝูงฝุ่นละอองในบ้าน) หรือนำกลับมาอีกครั้งในช่วงต่างกัน เจกเช่นรถบัสแมวที่กลับมา หรือร่วมที่ให้ Totoro ไป ก็จะกลับมาอีกสองหนในฉากที่ Totoro ปลูกพืชให้เติบโตโดยมีร่มในมือและในตอนสุดท้ายที่ผู้ชมจะเห็น Totoro ยืนบนยอดไม้เถื่อนคันเดิมอันเป็นหลักฐานความมีเมตตาของเด็ก หรือตัวละครระดับรองที่เหมือนจะแค่ประกอบฉาก คือ บรูซไประยธีย์ในตอนต้นที่เด็ก ๆ นึกว่าเป็นตำรวจ บรูซไประยธีย์กลับมาอีกหนในช่วงสุดท้ายเพื่อมาส่งโทรเลขด่วนจากโรงพยาบาล

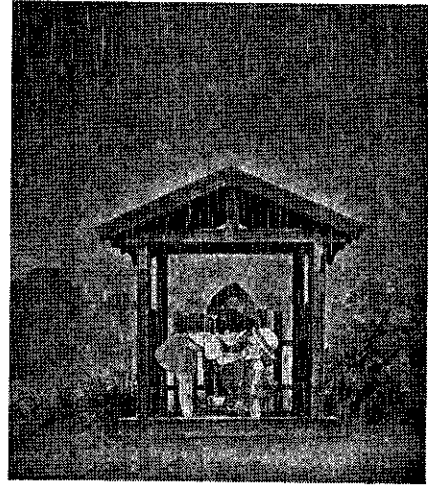
Miyazaki ไม่ละทิ้งองค์ประกอบเล็กองค์ประกอบน้อย (แต่ไม่ได้หุยมหิม ธิบย๋อยจนลานตา) เพื่อเอกภาพและความสมบูรณ์ในตัวเรื่องและภาพที่ออกมา ราวจะสื่อให้ผู้ชมตระหนักถึงความสำคัญหรือคุณค่าของสิ่งรอบตัวที่อาจถูกมองข้ามเพิกเฉย ความละเอียดอ่อนพิถีพิถันและช่างสังเกตของศิลปินเห็นได้ชัดจากการคัดสรรภาพต่าง ๆ จากมุมมองอันบ่งบอกการเข้าถึงอารมณ์ความรู้สึกของตัวละครเด็ก ดังจะพบในหลากหลายตอน เช่น ภาพ Mei เด็กน้อยพยายามปีนป่ายขึ้นบนบ้านด้วยตนเองยามเมื่อมาถึง หรือภาพที่ Mei พยายามเอื้อมมือมาวางดอกไม้บนขอบโต๊ะที่พ่อกำลังทำงานอยู่ และพ่อก็ไม่แสดงอาการเพิกเฉยต่อสิ่งเล็กน้อยเหล่านั้น กลับยิ้ม หยิบดอกไม้มาดู แล้วเขียนหรือวาดอะไรบางอย่างบนกระดาษราวกับว่าแรงบันดาลใจกลับคืนมาพร้อมกับดอกไม้ดอกนั้นในมือ หลังจากนั้นกุมขมับคิดไม่ออกมาเป็นชั่วขณะ ดอกไม้ซึ่งลูกสาวหยิบยื่นให้มาช่วยสานต่อในสิ่งที่ยังไม่บรรลุดีเต็มในสิ่งที่ขาดช่วงไป⁹

และสิ่งรอบตัวซึ่ง Miyazaki สื่ออย่างชัดเจนถึงความสำคัญ คือเรื่องของธรรมชาติ นัยเชิงนิเวศน์วิทยา (อันแทบจะเป็นหัวใจของผลงานอีกหลายเรื่องของ Miyazaki¹⁰) ปรากฏออกมาผ่านเรื่องต้นไม้ใหญ่เจ้าที่ เมล็ดพืชในห่อใบไม้ที่ Totoro มอบให้เด็กทั้งสอง ฉากชีวิตในชนบทอันเรียบง่ายสดชื่นด้วยพืชพันธุ์จากธรรมชาติ เหมือนแสงทิวาที่แผ่ขยายเก็บมาจากสวนสด ๆ ถ้างและให้เด็กทั้งสองขบเคี้ยวอย่างเอร็ดอร่อย ธรรมชาติของ Miyazaki แผงไว้ด้วยจิตวิญญาณ ภูติเจ้าที่ ซึ่งคอยช่วยเหลือปกป้องรักษา ผู้ชมจะสังเกตอีกว่าสิ่งหนึ่งที่ปรากฏมาตั้งแต่ฉากแรก และได้รับการสอดแทรกมาตลอด

⁹ ในฉากที่ Totoro พาเด็กทั้งสองเหาะลอยขึ้นไปบนยอดไม้ นั่งเป่า ocarina ได้แสงจันทร์ จะสังเกตว่าปฏิกิริยาของพ่อนั้นเปลี่ยนจากท่าทางเคร่งเครียดหน้าตรงกับตำราข้างหน้าเป็นรอยยิ้ม และเปลี่ยนอิริยาบถเอามือหนุนศีรษะในท่าสบาย ๆ เมื่อได้ยินเสียงดนตรียามวิกาล

¹⁰ เช่น Princess Mononoke หรือ Spirited away (2001)

เป็นระยะจนถึงฉากสุดท้ายที่ Mei หลงทางหมดแรงนั่งพัก นั่นคือเหล่าเทวรูปและศาลเจ้าริมทาง นับแต่ฉากหลบฝนในศาลเจ้า Satsuki และ Mei พนมมือสวดภาวนา ต่อมาก็ได้รับร่มจาก Kanta ศิลปินแนะนำบอกไว้เป็นอย่างดีว่าเด็ก ๆ ปลอดภัย เพราะศาลเจ้าริมทางที่หลบฝนและเทวรูป ณ ที่ Mei นั่งพักหมดกำลังใจนั้น คือเทพ Jizo-san ผู้คุ้มครองเด็กและนักเดินทาง" หรือในระหว่างรอรับพ่อที่ป่าयरเมล์ Mei เดินซุกซนเล่นไปมารอบ ๆ และแอบเห็นศาลเจ้าระหว่างต้นไม้ท่ามกลางความมืด ซึ่งทำให้รู้สึกกลัวจนต้องกลับมาขึ้นนั่ง ๆ ใกล้เคียงสาวเด็กกำลังเผชิญกับจิตวิญญาณของท้องถิ่นใกล้ตัว จึงไม่ใช่เรื่องไร้ความหมายที่ในเวลาต่อมา Totoro ปรากฏตัวออกมาร่วมรอรถเมล์เป็นเพื่อน



Miyazaki ไม่ลืมความเชื่อพื้นฐานดังกล่าว ความเชื่อของท้องถิ่น ความเชื่อที่แฝงประกอบเรื่องและช่วยให้เด็กข้ามผ่านอันตรายหรือปัญหาที่ผจญ การรอคอยของเด็กที่จะให้เมล็ดพืชที่หวานไว้งอกเป็นต้นจึงตอบสนองด้วยการมาของ Totoro ขามกลางคืน ถูกร่มสวดมนต์เหมือนประกอบพิธีกรรม เร่งให้งอกขึ้นเป็นต้นอย่างรวดเร็ว เด็กทั้งสองต่างเลียนแบบท่าทางดังกล่าวด้วยความมุ่งมั่นและถึงโตใจเมื่อเห็นผลนั้นในทันตา เนื้อเรื่องจึงคงเสน่ห์ความขลังความศักดิ์สิทธิ์ในการเล่าและสอดแทรกแง่คิดโดยไม่เป็นการขัดเขี่ยหรือถ่ายทอดออกมาในลักษณะที่ดิบ

จากตากาลงคสู่ยอดการบูร

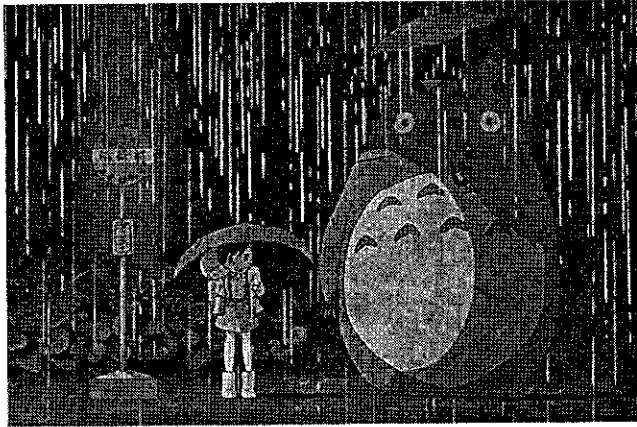
พลวัตรประการสำคัญในศิลปะการเล่าเรื่องของ Miyazaki คือ การรู้จักปรับเปลี่ยนมุมมอง โยกย้ายตำแหน่งที่ภาพถูกมอง ช่วยให้เรื่องอันธรรมดาสามัญไม่เกิดความราบเรียบไปเรื่อย ๆ โดยจะสังเกตเห็นการสลับมุมมองตลอดเวลาระหว่างการขึ้นไปที่สูงหรือมุมมองจากที่สูง (เสาบ้านที่เอนเอียง / การขึ้นไปบนห้องใต้เพดาน / จักรยานบนเนินจนถึงโรงพยาบาล / เครื่องร่อนของ Kanta / การเหาะทะยานขึ้นไปบนยอดต้นไม้กับ Totoro¹²) และการมองลงต่ำ ก้มต่ำ (Mei ต้องนั่งมองดูเพื่อจะเห็นผู้ติดตาม Totoro / Mei ก้มมองใต้ถุนบ้าน / โพรงในต้นไม้ที่นำไปสู่ Totoro / Mei โน้มตัวลงมองได้ร่วม

¹¹ ขอขอบคุณรองศาสตราจารย์ มาลินี คัมภีร์ญาณนนท์ ผู้ช่วยให้ความกระจ่างในเรื่องดังกล่าว

¹² ฉากการเหาะลอยหรือการร่อนในอากาศปรากฏบ่อยครั้งในหลายผลงานของ Miyazaki จนกลายเป็นเอกลักษณ์อย่างหนึ่ง เช่น *Porco Rosso*, *Kiki's delivery service*, *Spirited away*

ของ Kanta) การเปลี่ยนระดับสายตาขึ้นลง ทำให้หลุดพ้นจากการมองปกติ สร้างมุมมองที่ข้ามผ่าน
 ระนาบราบเรียบของเรื่องราว เพื่อหลุดพ้นจากโลกของความเป็นจริง (เรื่องที่เล่า) คลี่คลาย ประเด็น
 ปัญหาที่ตั้งไว้ในความเป็นจริงและเพื่อผลของความหมายที่ควบคู่กันไป ผู้ชมจะสังเกตเห็นว่าตำแหน่ง
 การแก้ปัญหาของ Totoro เพื่อช่วยตามหา Mei คือการยื่นบนยอดคันการบูรใหญ่พร้อม Satsuki¹³
 แล้วจึงเรียกแมวรถบัสให้มารับ เมื่อตามหา Mei จนพบ แมวรถบัสพาเด็กทั้งคู่ไปจอดส่งบนกิ่งไม้ให้
 มองลงมาเห็นพ่อแม่ที่โรงพยาบาลในระยะห่าง ความเป็นห่วงกังวลและปมที่ขมวดขึ้นคลี่คลายลงเมื่อ
 ระดับของการมองไม่ได้เป็นเส้นตรงยาวเป็นแนวระนาบ

ฉากเด่นของเรื่องฉากหนึ่งอยู่ในประมาณช่วงกลางเรื่อง คือตอนรอรับพ่อที่ป้ายรถเมล์
 ท่ามกลางสายฝนแต่พ่อก็ยังไม่มาเสียที จน Mei เด็กน้อยเหนียวและง่วง พี่สาวจึงต้องถือร่มและแบก
 น้องสาวไว้บนหลัง คิดปิ่นสร้างบรรยากาศความโดดเดี่ยววังเวงด้วยภาพของการรอคอยใต้สายฝน ใน
 ความมืดข้างทางของถนนในชนบท และมุมมองก็โยกย้ายเป็นการมองจากระดับสูง คือมองลงมาจาก
 โคมไฟข้างทาง เพื่อให้เห็นภาพเด็กทั้งสองยืนอยู่เบื้องล่าง รูปทรงของโคมไฟและร่มตอบรับและแนะ



ถึงการเชื่อมโยงสูง - ต่ำ ภาพต่อมามุมมองเปลี่ยนไปในระดับตรงข้ามคือ ส่วนที่เป็นพื้นดินเฉอะแฉะมีคางคกเป็นตัวออก
 คลานออกกลางใจภาพ บรรยากาศของการรอคอยถูกสื่อออกมาในหลายระดับ
 เน้นย้ำความวิเวกวังเวง รวมทั้งสภาพ
 ความลึกกลับของสถานที่เมื่อ Mei แอบไป
 เห็นศาลเจ้าในมุมมืดข้างทาง แล้ว Totoro

ก็ก้าวเข้ามาเป็นผู้โดยสารประหลาดยื่นเคียงข้างรอ(แมว)รถเมล์ Miyazaki สร้างมุมมองอันชวนให้ขัน
 ด้วยการเสนองานในลักษณะหน้าตรงที่มีองค์ประกอบยื่นเรียงรายกันข้างทางใต้สายฝน อันได้แก่ ป้าย
 รถเมล์ - เด็กหญิงกางร่มแบกน้อง - ตัวประหลาดที่โผล่มาคอยรถเมล์ด้วย สัตว์รูปร่างคล้ายนกเค้าแมว
 หรือนกฮูกตัวโต ดากลม ปากนิด (แต่เมื่อขยับจะฉีกกว้าง) ใช้ใบไม้ปิดหัวกันฝน ดูไม่มีพิษมีภัย แต่กลับ
 ช่วยเรียกรอยยิ้มด้วยขนาดและรูปลักษณะอันแตกต่างจากเด็กทั้งคู่ รวมทั้งท่าทางอันเด๋อดำไม่รู้จะถือร่ม
 ที่ Satsuki ยื่นให้อย่างไร

¹³ ใน *Spirited away* เช่นกัน การคลี่คลายปมของเรื่อง คือเมื่อมังกร Haku พา Chihiro ทะยานไปบนฟ้า
 และ ณ จุดสุดยอดนั้น Chihiro ก็รำลึกและเผยถึงตัวตนที่แท้จริงของ มังกร Haku ซึ่งเกลียดค่อย ๆ แดกกระจายออก...

หากยกเว้นบางประโยคจากพี่สาวแล้ว ตอนดังกล่าวดำเนินไปโดยแทบไม่มีบทสนทนาได้
 ตอบใด ๆ มาทำลายความเงียบ ไม่จำเป็นต้องบรรยายด้วยคำพูด เพราะภาพเล่าและสื่อได้ด้วยตัวมันเอง
 ว่าการรอคอยอันเนิ่นนานของเด็กทั้งสอง มี Totoro มาช่วยบรรเทาความกังวล ภาพตัวประหลาดยื่น
 ข้างทางถือร่มกันฝนที่กันอย่างไรก็ไม่ครอบคลุมตัวอ้วนกลมได้ทั้งหมด ขวนให้ขบขัน สลับกับภาพ
 ของคางคกหน้าตรงที่ทำทางแปลกใจกับผู้โดยสารผิดธรรมดาที่เข้ามาใหม่ Miyazaki สร้างการ
 เปรียบเทียบสูง – ต่ำ / อ้วนใหญ่ – พองเล็ก อันช่วยย้ำความแตกต่างและเน้นมุขจากการเปลี่ยนมุมมอง
 อารมณ์สุนทรีย์ถึงจุดสุดยอดเมื่อ Totoro อ้าปากยิ้มกว้างอย่างมีความสุขต่อเสียงของเม็ดฝนที่หล่นจาก
 กิ่งก้านใบไม้ลงมากกระทบกับร่ม เพื่อให้ได้เห็นผลมากขึ้น Totoro กางมือข้างหนึ่งออก ตั้งตัวกระโดด
 ขึ้นลงหนึ่งหน ทำให้เม็ดฝนจากต้นไม้ตกลงมาเป็นกราวใหญ่ ขวนให้ Totoro อ้าปากกว้างหัวเราะด้วย
 ความเปลือยเปลือย Miyazaki ลดความตึงเครียดของการรอคอยผ่านท่าทางชื่อ ๆ บริสุทธิ์และด้วยเรื่องที่
 สามัญธรรมดา (เม็ดฝนกระทบร่ม) มุมมองที่กระดกขึ้นชั่วขณะหนึ่งจากการกระโดดของ Totoro
 เปลี่ยนให้ภาพหน้าตรงริมทางไร้บทสนทนานั้นครั้งแรงขึ้นมา

Totoro เข้ามาเปลี่ยนมุมมองปกติให้กลับมีชีวิตชีวา เหมือนจินตนาการและความฝันที่มา
 บรรเทาลดหย่อนปัญหาต่าง ๆ โดยทำให้กรอบของความเป็นจริงนั้นพังทลาย นำพุ่งขึ้นสูง เห็นทิว
 ภูเขาไปสู่อีกระดับของสายตา เช่น ตอนที่พาเด็กทั้งสองและผู้ติดตามน้อยอีกสองร่อนขึ้นไปด้วยยาน
 ลูกข่างที่หมุนตัว

เด็กทั้งสองเป็นตัวละครหลักต่อการดำเนินเรื่องที่จะชักนำไปสู่การปรากฏกายของตัวแทน
 แห่งโลกจินตนาการ โลกที่เห็นได้ด้วยสายตาความเป็นเด็ก ดินแดนที่ถูกสร้าง ถูกปลุกขึ้นมา โดยเมื่อ
 สังเกตจากต้นจนจบจะพบบทบาทของ Totoro ที่มีทั้ง passive และ active และแบ่งแยกระหว่าง
 กลางวัน และกลางคืน การปรากฏตัวทั้ง 4 ครั้งของ Totoro สามารถวิเคราะห์ออกมาเป็นระบบที่
 ชัดเจนดังนี้

เวลา	เหตุการณ์	บทบาทของTotoro
1. กลางวัน	Mei มาพบ Totoro นอนหลับในโพรงต้นไม้	Passive
2. กลางคืน	Totoro เดินมาหา Mei และพี่สาวที่ป่าซารุเมดส์	Active
3. กลางคืน	Totoro ทั้ง 3 มาปลุกพี่ให้เติบโตและพา เด็ก ๆ เหาะลอยไปบนยอดต้นการบูร	Active
4. กลางวัน→กลางคืน	Satsuki ปลุก Totoro ให้ตื่นมาช่วยตามหา Mei	passive→active

กลางวัน Totoro อยู่ในสภาวะหลับไหลไม่มีบทบาทในฐานะผู้กระทำ (active) แต่ในช่วงกลางคืน Totoro ตื่นขึ้นมาร่วมเหตุการณ์ และตอนสุดท้ายอันเป็นช่วงเวลาคาบเกี่ยว โพล์เพล้ โกลัศจรรย์ คำ พี่สาวของ Mei ก็มาหา Totoro ให้ตื่นมาช่วยค้นหาน้องสาว Totoro จึงเป็นเสมือนบางสิ่งบางอย่างที่ถูกปลุก/ถูก/สร้างขึ้นมา อยู่ในสภาพของความฝัน ใหญ่โตแต่ไม่มีพิษภัย คือหวังจินตนาการของเด็ก ความเชื่อและศรัทธาของความเยาว์วัย

โลกส่วนตัวของเด็กถ่ายทอดออกมาผ่านภาพโพรง/อุโมงค์ต้นไม้ยักษ์ต้นไม้ใกล้บ้านที่ Mei วิ่งไล่ตาม Totoro น้อย 2 คนเข้าไป หลงเข้าไปในต่างมิติที่ผู้ใหญ่มองไม่เห็น¹⁴ และโพรงในต้นการบูรใหญ่ ซึ่งเป็นที่พักอันรื่นรมย์ของ Totoro ก็ยังอำสภาพปิดและอาณาบริเวณส่วนตัวของเด็กที่ Mei พลัดตกลงไป และนอนหลับหลับบนพุงของ Totoro ท่ามกลางหมู่ดอกไม้ ผีเสื้อ ธรรมชาติสวยสดของโลกที่ผู้ใหญ่ไปไม่ถึง

ดังนั้นในการหายตัวไปของ Mei ทั้งสองครั้ง (วิ่งไล่ตาม Totoro น้อยทั้งสอง + หลงทางตอนพยายามเอาข้าวโพคไปให้แม่) การจะตามหาตัวน้องสาว / ลูกสาวแต่ละครั้งจึงต้องตามร่องรอยของสิ่งของเด็กเชื่อและสร้างขึ้น โดยในครั้งแรกนั้น พ่อและพี่สาวต้องก้มตัวลงต่ำมุดเข้าไปในโพรงหญ้า เพื่อมาเจอ Mei นอนหลับอยู่ ผู้ใหญ่ต้องปรับตัวทำตนให้เข้ากับหรือสอดคล้องกับดินแดนส่วนตนนั้นของเด็ก และตอนสุดท้าย การจะตามหาน้องสาวที่หายไป Satsuki เลิกเล่นการมุงหน้าหาหาที่หลงทาง ไม่สามารถเดินเป็นเส้นตรงในทางระนาบปกติได้¹⁵ จำต้องสัดเลาะแยกตัวออกมาค้นหา Totoro ซึ่งเป็นแรงศรัทธาและความเชื่อของตน ด้วยการดำดิ่งจมสู่ในสิ่งที่ตนและน้องสาวเชื่อว่ามีตัวตนลงไป โพรงของ Totoro ปลุกเอาความเชื่อนั้นให้ตื่นขึ้นมาช่วยแก้ปัญหาในโลกของความเป็นจริง ภาพที่ Satsuki ฝ่าความมืดในอุโมงค์ต้นไม้เพื่อไปตามหา Totoro จึงคือการค้นหาจากภายใน

หากจะมองให้ลึกลงไปอีก Mei เคยหลงเข้าไปในอุโมงค์ต้นไม้จนไปเจอ Totoro กลับในโพรงการบูร หรือวิ่งตามพี่สาวและ Kanta ไม่ทันตอนที่ต้องไปโทรศัพท์ที่ด่วน จนหลงวอกไปวนมาในซอกซอยของหมู่บ้าน การหลงทางครั้งสุดท้ายของ Mei จึงเนื่องมาจากการไล่ตามความเป็นจริงยังไม่ทัน ชาวบ้านช่วยกันค้นหาตามที่ต่าง ๆ แต่ก็ไม่เจอ เพราะเด็กน้อยไม่ได้หลงทางในโลกแห่งตัวตน แต่

¹⁴ อุโมงค์ปรากฏอีกครั้งใน *Spirited away* และคงบทบาทของทางผ่านเชื่อมโยงไปยังอีกดินแดนหนึ่ง ดูเหมือน Miyazaki จะชื่นชอบแนวคิดเรื่องพรมแดนระหว่างมิติ ซึ่งต้องข้ามหรือก้าวผ่านเพื่อการค้นพบและเรียนรู้สิ่งใหม่

¹⁵ ในภาพที่เป็นมุมมองจากที่สูง จะสังเกตเห็น Satsuki วิ่งไปตามทางตรงยาวของชนบท

พลัดไปในโพรงของจินตนาการ ในโลกที่ไม่สามารถค้นหาได้ด้วยสายตาผู้ใหญ่หากไม่เห็นในสิ่งที่เด็กเชื่อหรือเชื่อต่อสิ่งที่เด็กเห็น เมื่อ Satsuki ปฏิเสธว่ารองเท้าหนึ่งข้างที่พบในหนองน้ำไม่ใช่ของน้องสาวตน นั่นคือการปฏิเสธว่า sign ที่พบบนโลกแห่งความเป็นจริงนั้นไร้ความหมาย หรือแตกต่างจากความหมายที่แท้จริงซึ่งไม่สามารถหาอย่างธรรมดาแม้จะลึกลงไปในหนองน้ำก็ตาม เพราะน้องสาวไม่ได้หลงอยู่ในเส้นทางปกติ ในหนทางที่ผู้ใหญ่จับหลักตั้งต้นและจดจำ แต่พลัดไปในความกตัญญูชอกช้อนของดินแดนที่ตนยังต้องเรียนรู้ โดยไม่ทิ้งร่องรอยหรือเครื่องหมายใด ๆ บอก การจะตีความเพื่อค้นพบสิ่งที่หายไป มองไม่เห็น จึงเรียกร้องให้เริ่ม(เข้าใจ)จากหลักการพื้นฐานดั้งเดิมอันเป็นตัวให้เด็กยึดเหนี่ยว เพื่อจะทะยานไปพร้อมแมวรถบัส พาหนะที่ไม่มีใครเห็นและที่จะนำไปสู่หนทางขึ้นลงอันไม่เป็นระเบียบระบบ เหตุผลจากสิ่งที่พบเห็น (รถไฟที่กำลังแล่นในฉากหลังและก่อแรงลมซึ่งชาวไร่รู้สึก เป็นสาเหตุจากความไม่เป็นจริง แต่ไม่ใช่ต้นเหตุแท้จริงซึ่งคือแมวรถบัสกระโจนทะยานผ่านห้องทุ่งที่ชาวชนบทกำลังทำงานอยู่) หรือตกค้างไว้ (รองเท้า) จึงไม่สามารถบรรลุให้คำอธิบายได้ทั้งหมด

บทบาทอันโดดเด่นของพี่สาวในช่วงสุดท้าย ก่อให้เกิดการเปรียบเทียบจินตนาการที่แตกต่างกันระหว่างเด็กหญิงทั้งสอง Mei ในวัย 4-5 ขวบ ยังคงความไร้เดียงสาและเจอ Totoro ด้วยความบังเอิญ โดยสัญชาตญาณของเด็กที่ไล่ตาม Totoro ตัวเล็กตัวน้อยซึ่งล่องให้หลงไปในโลกแห่งความฝัน Mei เจอ Totoro กลับและพยายามจี๋หยอกแต่ Totoro ก็ไม่ตื่น กลับกระจายขยายแผ่ความง่วงต่อถึงเด็กน้อย มุมมองจากภายในปากที่อำหาวเป็นกรอบให้ใบหน้าของ Mei เหมือนถูกกลืนเข้าไปในลำคอ จึงสื่อความหมายว่า Mei นั้นยังไม่สามารถสร้างภาพพจน์ที่เป็นตัวตนมีพลวัตรได้ชัดเจนเท่าพี่สาวผู้ตามหา Totoro อย่างจงใจและสามารถปลุกภาพอันนั้นออกมาเป็นรูปเป็นร่างขึ้นมาช่วยคลี่คลายปม โดยเฉพาะฉากตอนรื้อบ้านที่ป้ายรถเมล์ก็เป็นพี่สาวผู้รับรู้การมาถึงของ Totoro ในขณะที่ Mei กลับอยู่บนหลัง หรือจากนอนหลับในมุ้ง เป็นพี่สาวอีกเช่นกันซึ่งตื่นมาเห็น Totoro ทั้งสามเป็นคนแรกก่อนจะปลุกให้ Mei ตื่นมาดู ในวัยดังกล่าว Mei จึงเป็นเพียงผู้ทำตาม เลียนแบบสิ่งที่ตนเห็น เหมือนการพูดซ้ำคำพี่สาวอย่างสนุกสนานตอนเปิดประตูต่าง ๆ ในบ้านค้นหาทางขึ้นห้องชั้นบน และเหมือนการสะท้อนภาพจำนวนสมาชิกในครอบครัวปัจจุบันออกสู่ Totoro ทั้ง 3 อันเป็นภาพลักษณ์ในจินตนาการที่ตนยังไม่สามารถให้รูปร่างได้ชัดเจนด้วยตนเอง ภาพเขม่าละอองสีดำที่ดูเหมือนมีชีวิต แต่เมื่อมาอยู่ในมือของ Mei กลายเป็นคราบดำเลอะติดมือ จึงให้ความหมายไปในทางเดียวกัน หรือหากสังเกตภาพการ์ตูนที่เด็กทั้งสองวาด จะพบว่าภาพที่พี่สาววาดในจดหมายมีลายเส้นคมชัด เป็นรูปเป็นร่าง แตกต่างจากภาพที่ Mei วาดในชั้นเรียนของพี่สาว เป็นรูป Totoro อันบิดเบี้ยวและยังสับสน

แง่คิดและมุมมองที่ Miyazaki เสนอในภาพยนตร์การ์ตูน *My Neighbor Totoro* ไม่อาจสรุปด้วยคำสั้น ๆ ได้ว่าคือ สายตาของการมองโลกในแง่ดี เพราะแม้ว่าเนื้อเรื่องปกติธรรมดาจะไม่มีเหตุการณ์ระทึกขวัญชวนให้ตื่นเต้น เร้าอารมณ์ แต่ Miyazaki มีศิลปะในการทอเนื้อหาเข้ากับพื้นผ้าใบทั้งหมดซึ่งไม่ได้ให้แค่ความบันเทิง ความหมายถูกถักร้อยและมีให้ค้นพบในทุกสิ่งรอบกาย หากสิ่งต่าง ๆ คงความน่าสนใจไว้ในตัวและเรียกร้องให้ตระหนักถึงคุณค่า เรื่องอันชวนสลดก็อาจเกิดขึ้นได้จากแค่เหตุผลเล็กน้อย เช่น การที่แม่จะไม่ได้ออกจากโรงพยาบาลตามกำหนด จนทำให้เด็กน้อยอายุ 4-5 ขวบผิดหวังไม่เข้าใจ ตื่นตื้นหอบหิวเอาข้าวโพด 1 ฟัก เพื่อนำไปให้จนหลงทาง ธรรมชาติพิชพันธุ์แมกไม้ในชนบทเป็นหลักเริ่มต้นของการค้นพบ (การย้ายมาอยู่ใหม่ เจอเพื่อนบ้านใหม่) ช่วยสมานทดแทนสิ่งที่ขาดหายไป การละเลยมองข้ามสิ่งเล็กสิ่งน้อยอาจทำให้ไม่เห็นดวงตากลม ๆ ส่องข้างของเหล่าฝุ่นเขม่าต่าง ๆ และอาจจะไม่เจอ “เพื่อนบ้าน” ที่มาร่วมยื่นคอยรถเมล์ข้างทาง...

Totoro ภูติและจิตวิญญาณแห่งความเป็นเด็กซึ่งผู้ใหญ่ไม่ควรมองผ่านไป ด้วยว่ารางวัลตอบแทนอันล้ำค่านั้นห่อด้วยใบไม้และผูกไว้ด้วยหญ้าหนวดมังกร...