

บทคัดย่อ

การแพร่หลายของการรันทมกฎ ในศิลปะอินเดียและเอเชียอาคเนย์

การรันทมกฎ อันเป็นมงกฎรูปแบบหนึ่งซึ่งมีลักษณะคล้ายหม้อซ้อนกันขึ้นไป นั้น เป็นมงกฎประเภทหนึ่งซึ่งได้รับความนิยมในศิลปะอินเดียมาก่อน เกิดขึ้นครั้งแรกในศิลปะปัลลวะก่อนที่จะได้รับความนิยมในศิลปะโจพะและยังแพร่ไปยังศิลปะปาละอีกด้วย โดยทางประติมานวิทยาแล้ว มงกฎแบบนี้ ใช้สำหรับประติมากรรมเทพชั้นรอง รวมถึงเทวี

มงกฎแบบนี้ ได้แพร่หลายไปยังศิลปะลังกา พุกามและทิเบตโดยปรากฏความแตกต่างกันเล็กน้อยระหว่างศิลปะที่ได้รับอิทธิพลอินเดียได้และศิลปะที่ได้รับอิทธิพลปาละ มงกฎแบบนี้ ยังได้ปรากฏในศิลปะสุโขทัยและอยุธยาด้วยโดยมีลักษณะที่ผสมผสานกันระหว่างสองสายอิทธิพลดังกล่าว

Abstract

Karandamakuta in Indian and Southeast Indian Art

A *Karandamakuta* is a type of crown with an imposing and inverted-pot shape. Originating from India, during the Pallava period, there purpose is to portray minor deities, in an iconographical illustration. The *Karandamakuta* are visible in the Chola sculptures, throughout South India, as well as influencing Pala art in Northern India.

Karandamakutas are also seen in Sri Lankan, Tibetan and Pagan art, with only slight differences between the Northern and Southern styles. Within Thailand *Karandamakutas* are often present upon statues of the Sukhothai and Ayuthaya regions, displaying a mixture of the Northern and Southern styles.

การแพร่หลายของการันทมกฏ ในศิลปะอินเดียและเอเชียอาคเนย์

ดร.เชษฐ ติงสฤษดิ์*

การันทมกฏ คือมกฏที่ประกอบไปด้วยกระบังหน้าและรัดเกล้าที่ประกอบด้วย “ลูกกลม” 2-3 ชั้นซ้อนกันในทรงกรวยแหลม โดยที่ลูกกลมหดงกล่าวนี C. Sivaramamurti มีลักษณะคล้ายหม้อน้ำซ้อนๆ กัน ในทางประติมานวิทยาของอินเดียได้แล้ว การันทมกฏ เป็นมกฏที่ใช้สำหรับเทพี เช่น ปารวตี ทูรคา เป็นต้น นอกจากนี้ยังปรากฏการใช้กับเทพบุรุษชั้นรองด้วย เช่น พระสกันทะ พระลักษมณ์ เป็นต้น¹

แม้ว่าจะปรากฏขึ้นภายหลังชฎามกฏและกิริฎมกฏก็ตาม แต่การันทมกฏนี้กลับปรากฏความแพร่หลายอย่างกว้างขวาง ทั้งในศิลปะอินเดียใต้ ศิลปะอินเดียเหนือ รวมถึงศิลปะที่ได้รับอิทธิพลอินเดียทั้งหมด ทั้งก่อนและหลังพุทธศตวรรษที่ 19 รวมถึงปรากฏในศิลปะไทย เช่น ศิลปะสุโขทัยและศิลปะอยุธยาตอนกลางด้วยความแพร่หลายของการันทมกฏจึงเป็นประเด็นที่น่าสนใจ และอาจเป็นส่วนหนึ่งที่ช่วยให้เข้าใจเกี่ยวกับที่มาของมกฏในศิลปะไทยได้ดีขึ้น

การันทมกฏในศิลปะอินเดียใต้

ศิลปะที่เก่าที่สุดที่ปรากฏหลักฐานการใช้การันทมกฏนั้น ได้แก่ศิลปะบัลละวในอินเดียภาคใต้ โดยอาจศึกษาได้จากประติมากรรมนางทูรคากายในเทราปติรตะที่

*ผู้ช่วยศาสตราจารย์ประจำภาควิชาประวัติศาสตร์ศิลปะ คณะโบราณคดี มหาวิทยาลัยศิลปากร

¹M.Stutley, *The Illustrated Dictionary of Hindu Iconography* (London : Routledge & Kegan Paul, 1985), p. 68. อ้างถึง

มามีลลปรัมภ์ รัชกาลพระเจ้านรสิงหรวมณที่ 1² (พุทธศตวรรษที่ 12) (รูปที่ 1) การันทมกฏนี้ มีลักษณะประกอบด้วย “ลูกกลม” 2-3 ชั้นซ้อนกันในทรงกรวยแหลม ด้านหน้าและด้านข้าง ประดับด้วยตาบ โดยที่ตาบหน้าสูงกว่าตาบข้าง แม้ว่าประติมากรรมชิ้นนี้ จะยังสลักไม่เสร็จ แต่เค้าโครงของการันทมกฏดังกล่าวจะกลายเป็นลักษณะที่ปรากฏเสมอในศิลปะโจพะต่อไป

การันทมกฏ ได้รับความนิยมสูงสุดในศิลปะโจพะ (พุทธศตวรรษที่ 15-18) ปรากฏทั้งในประติมากรรมศิลาและสำริด ประติมากรรมศิลาที่ทรงการันทมกฏที่ปรากฏพร้อมกับโบราณสถานซึ่งมีอายุแน่นอนนั้น ได้แก่ประติมากรรมทุรคามทิสาสุมมรทนี (รูปที่ 2) ที่เทวาลัยพฤททิศวร เมืองดัญชาวัวร์ ซึ่งมีจารึกระบุแน่นอนว่า สร้างขึ้นในรัชกาลของพระเจ้าราชราชโจพะที่ 1³ (พุทธศตวรรษที่ 16) ประเด็นนี้ย่อมแสดงให้เห็นว่า การันทมกฏ คงได้รับความนิยมอย่างสูงในสมัยโจพะตอนกลาง

ตัวอย่างที่โดดเด่นที่สุดได้แก่ มงกฏของนางปารวตีในประติมากรรมสำริดตอนกัลยานสุนทรมูรติซึ่งปัจจุบันเก็บรักษาอยู่ในพิพิธภัณฑ์เมืองดัญชาวัวร์ (รูปที่ 3-4) และมงกฏของนางทุรคามทิสาสุมมรทนีศิลาในศิลปะโจพะตอนปลายซึ่งปัจจุบันเก็บรักษาอยู่ในพิพิธภัณฑ์เมืองเจนไน (รูปที่ 5)

การันทมกฏนั้น (รูปที่ 4-5) มีลักษณะคือ มีกระบังหน้าที่ประดับไปด้วยพวงมาลัย-พวงอุบะ ถัดขึ้นไปได้แก่รัศมีกลัที่ประกอบด้วย “ลูกกลม” 3-4 ชั้นซ้อนกัน ในทรงกรวยแหลม ลูกกลมทั้ง 3-4 ชั้นนี้มีการประดับลวดลายทุกชั้น ด้านบนสุดเป็นยอดทรงคล้ายดอกบัวตูม ส่วนที่ด้านหน้าและด้านข้างประดับด้วยตาบ โดยที่ตาบหน้าสูงกว่าตาบข้าง ซึ่งเป็นลักษณะที่ปรากฏมาตั้งแต่ศิลปะบิลละแล้ว ตาบนั้น ประกอบไปด้วยเม็ดกลางซึ่งปรากฏรูปสิงห์คายชายผ้าในบางครั้ง เม็ดกลางดังกล่าวนี้รองรับด้วยลายมกรหันออกสองข้าง และประดับด้านบนด้วยแถวพวงอุบะ หนึ่ง องค์ประกอบของตาบในลักษณะนี้ ปรากฏต้นแบบมาก่อนแล้วที่ตาบกลางของประติมากรรมพระมหะเศวรมูรติในถ้ำเอลเฟินดะ ศิลปะกาลาจิรติตะวันตก (ราวพุทธศตวรรษที่ 11)

²ดูการกำหนดอายุของเทราปิตระได้ใน S.L.Huntington, *The Art of Ancient India : Buddhist Hindu Jain* (New York : Weatherhill, 1999), pp. 304-310

³ดูการกำหนดอายุของเทราปิตระได้ใน S.L.Huntington, *The Art of Ancient India*, p. 522.

จึงอาจกล่าวได้ว่า การรัตนทรมกฏนั้น ปรากฏขึ้นครั้งแรกและได้รับความนิยมในศิลปะอินเดียได้ โดยที่เกิดขึ้นครั้งแรกในศิลปะปัลลวะก่อนที่จะได้รับความนิยมอย่างสูงสุดในศิลปะโจพะ และส่งอิทธิพลไปยังศิลปะลังกาสืบย้อนนุราชปุระตอนปลาย-ไปจนนาวะ ซึ่งจะกล่าวในหัวข้อต่อไป

การรัตนทรมกฏในศิลปะปาละ

นอกจากในศิลปะอินเดียได้แล้ว การรัตนทรมกฏยังได้แพร่หลายไปยังศิลปะอินเดียเหนือคือในศิลปะปาละอีกด้วย อย่างไรก็ตาม การรัตนทรมกฏในศิลปะปาละเป็นประเด็นที่ยังไม่ได้รับการศึกษามากนัก จึงขอทำการศึกษาประเด็นดังกล่าวเพื่อทำความเข้าใจการรัตนทรมกฏในศิลปะปาละ รวมถึงแรงบันดาลใจต่อพุทธกรรมและทิเบตให้มากยิ่งขึ้น

ในศิลปะปาละตอนกลาง ปรากฏประติมากรรมกลุ่มหนึ่งทั้งในศาสนาพุทธและศาสนาฮินดู ทรงมงกุฎที่มีลักษณะคล้ายการรัตนทรมกฏในศิลปะโจพะมาก ตัวอย่างที่สำคัญ ได้แก่ประติมากรรมพระวัชรปาณี (รูปที่ 6) และนางทศคา (รูปที่ 7) ซึ่งปัจจุบันเก็บรักษาอยู่ในพิพิธภัณฑสถานอินเดียที่กัลกัตตา นอกจากนี้ พระมัญชุศรีลีทโรกวีระซึ่งปัจจุบันเก็บรักษาอยู่ในพิพิธภัณฑสถานลันทากัทรงการรัตนทรมกฏด้วย (รูปที่ 8)

การรัตนทรมกฏในศิลปะปาละนั้นมีลักษณะสำคัญหลายประการเหมือนกับการรัตนทรมกฏในศิลปะโจพะ กล่าวคือ ประกอบด้วยกระบังหน้าและ "ลูกกลม" 2-3 ชั้นซ้อนกันในทรงกรวยแหลมเช่นกัน อย่างไรก็ตาม ลูกกลมที่ซ้อนขึ้นไปนี้ มักประดับด้วยลายไข่มุกบิดเกลียวอันแตกต่างไปจากลูกกลมเรียบในศิลปะปัลลวะ-โจพะ ลายไข่มุกบิดเกลียวนี้ ปรากฏมาแล้วตั้งแต่ศิลปะคุปตะสกุลช่างมถุรา และได้รับความนิยมอย่างยิ่งในศิลปะปาละ

ข้อแตกต่างอีกประการหนึ่งก็คือ ในศิลปะปาละกลับไม่ปรากฏการประดับพวงมาลัย-พวงอุบะที่ขอบกระบังหน้าของการรัตนทรมกฏ แต่กลับปรากฏขอบพระศกแทน อนึ่ง การปรากฏขอบพระศกนี้เป็นลักษณะที่ปรากฏเป็นประจำของการทรงมงกุฎในศิลปะปาละไม่ว่ามงกุฎนั้นจะเป็นทรงใด

นอกจากนี้ กระบังหน้าในศิลปะปาละยังมักวาดเป็นมุมแหลมที่กลางพระนลาฏอีกด้วย ลักษณะเช่นนี้ ไม่ปรากฏความนิยมในศิลปะอินเดียได้

ส่วนการประดับตามนั้น เนื่องจากศิลปะปาละนั้น มีรูปแบบตามที่เป็นของ

ตนเองมาก่อนแล้ว คือตามสามเหลี่ยมขนาดเล็กประดับที่กระบังหน้า การันทมกฏในศิลปะปาละจึงใช้ตามแบบสามเหลี่ยมขนาดเล็กมาประดับที่กระบังหน้าแทนที่จะใช้ตามขนาดใหญ่ประดับบนรัดเกล้าดังในศิลปะอินเดียดั้งเดิม นอกจากนี้ ตามในศิลปะปาละทั้งสามตามยังอยู่ในระนาบเดียวกันอีกด้วย ซึ่งประเด็นนี้แตกต่างไปจากส่วนเดียวกันของศิลปะปัลลวะ—โจพะที่ตามกลางมักอยู่ในตำแหน่งที่สูงกว่าตามอื่น

อนึ่ง เนื่องจากการันทมกฏปรากฏความนิยมมาก่อนอย่างต่อเนื่องยาวนานในศิลปะอินเดียดั้งเดิม แต่กลับไม่ปรากฏในประติมากรรมที่กำหนดอายุราวศิลปะปาละตอนต้น (รัชกาลพระเจ้าธรรมปาละ—เทวปาละ) ด้วยเหตุนี้ การปรากฏขึ้นของการันทมกฏในศิลปะปาละตอนกลางจึงควรเป็นอิทธิพลที่รับมาจากอินเดียดั้งเดิม

ประเด็นประวัติศาสตร์ที่น่าสนใจคือ การยกทัพของพระเจ้าราเชนทรโจพะขึ้นมามีอำนาจจักรปาละในรัชกาลพระเจ้ามहिปาละที่ 1⁴ (พุทธศตวรรษที่ 16) อนึ่ง เนื่องจากการันทมกฏปรากฏในพิพิธภัณฑสถานอินเดียดั้งเดิมที่กัลกัตตานี้ (รูปที่ 9) ปรากฏจารึกว่าสร้างขึ้นในรัชกาลของพระเจ้าโคปาละที่ 2⁵ ที่ครองราชย์อยู่ในพุทธศตวรรษที่ 16 เช่นกัน ประเด็นดังกล่าวจึงอาจใช้ยืนยันได้ว่า การันทมกฏในศิลปะปาละ น่าจะได้รับอิทธิพลมาจากศิลปะโจพะในพุทธศตวรรษที่ 16

การันทมกฏในศิลปะที่ได้รับอิทธิพลอินเดียดั้งเดิม

เนื่องด้วยความนิยมการันทมกฏในศิลปะปัลลวะ—โจพะ มงกฏดังกล่าวจึงปรากฏความนิยมในศิลปะลังกาสืบมาจนกระทั่งตอนปลาย—โปลนนารูวะด้วย โดยที่รูปแบบของมงกฏโดยรวมนั้น ยังคงคล้ายคลึงกับศิลปะอินเดียดั้งเดิม

เช่นเดียวกับในศิลปะอินเดียดั้งเดิมที่การันทมกฏ มักใช้กับเทพีและเทพชั้นรอง เช่น นางปารวตี เทวดา มนุษยนาคทวารบาล เป็นต้น ตัวอย่างของการันทมกฏในศิลปะลังกานั้น อาจศึกษาได้จากจิตรกรรมและประติมากรรมที่ตีวงกะ (รูปที่ 9) มนุษยนาค

⁴โปรดศึกษาประวัติศาสตร์ในรัชกาลของพระเจ้ามहिปาละที่ 1 ได้ใน R.C. Majumdar, "The Struggle for Empire", *The History and Culture of The Indian People*, Vol. 5 (Mumbai : Bhartiya Vidya Bhavan, 2001), pp. 24–26

⁵S.L.Huntington, *Pala-Sena Schools of Sculpture* (Leiden : E.J.Brill, 1984), fig. 49, p. 54. อนึ่ง S.L.Huntington ได้ตีความว่าเทพองค์นี้คือพระวาศิธร อันเป็นภาคปรากฏหนึ่งของพระสรัสวดี

สมัยอนุราชปุระตอนปลาย-โปลนนารูวะ (รูปที่ 10) รูปเทวดาในคูหาที่คัลวิหาร รวมถึงบรรดาประติมากรรมสร้างรูปพระโพธิสัตว์และนางปารวตีในพิพิธภัณฑสถานโคลัมโบและโปลนนารูวะ^๖ หนึ่ง การรันทมกฏยังได้รับความนิยมลงมาถึงศิลปะแคนดี้ด้วย เช่น ภาพจิตรกรรมเทวดาในถ้ำหัมพูละที่ 3 (รูปที่ 11)

ในศิลปะอนุราชปุระถึงโปลนนารูวะ รูปแบบการรันทมกฏยังมีลักษณะโดยรวมคล้ายคลึงกับศิลปะโจพะมาก โดยเฉพาะลักษณะการประดับตาและการประดับพวงอุบะใต้ขอบมงกุฏ ซึ่งการประดับตาขนาดใหญ่ที่รัดเกล้านี้ทำให้ส่วนรัดเกล้าที่เป็นลูกกลมซ้อนกันนั้นถูกบดบังจนมองไม่เห็นไม่ชัดเจนนัก ส่วนในจิตรกรรมแคนดี้ รัดเกล้าที่เป็นลูกกลมซ้อนกัน กลับเห็นได้อย่างเด่นชัดกว่า เนื่องจากตาในสมัยนี้ได้กลายเป็นตาสามเหลี่ยมขนาดเล็กและประดับที่กระบังหน้าแทน

สำหรับการรันทมกฏในศิลปะปาละนั้นได้ส่งอิทธิพลให้กับศิลปะทิเบตและศิลปะพุกามด้วย ในศิลปะทิเบตตอนต้น (พุทธศตวรรษที่ 18-19) บรรดาภาพพระจิตรกรรมที่แสดงพระยานิพุทธทรงเครื่องในฐานะสัมโภคกาย มักทรงการรันทมกฏที่มี "ลูกกลม" 3-4 ชั้นซ้อนกันในส่วนรัดเกล้าเสมอ (รูปที่ 12)^๗ หนึ่ง น่าสังเกตว่ากระบังหน้ามักวาดเป็นมุมแหลมกลางพระนลาฏและมีการประดับตาสามเหลี่ยมขนาดเล็กที่กระบังหน้าตามอิทธิพลปาละเสมอ อย่างไรก็ตามก็ดี ศิลปะทิเบตได้เพิ่มการประดับตาสามเหลี่ยมขนาดเล็กขึ้นไปไว้บนขอบของรัดเกล้าในแต่ละชั้นด้วย

สำหรับการรันทมกฏในศิลปะพุกามนั้น ปรากฏเด่นชัดในจิตรกรรม ตัวอย่างที่สำคัญได้แก่ จิตรกรรมรูปพระโพธิสัตว์ภายในเจดีย์อเบยทนะ หมู่บ้านมยิงกาบา (รูปที่ 13) และเจดีย์ปยาตองสุ^๘ หมู่บ้านมินันธุ (รูปที่ 14-15) นอกจากนี้ ยังปรากฏ

^๖โปรดดูภาพได้ใน U.V. Schroeder, *The Golden Age of Sculpture in Sri Lanka : Masterpieces of Buddhist and Hindu Bronzes from Museums in Sri Lanka* (Hong Kong : Visual Dharma Publications, 1992), fig. 25, 28, 31, 41, 44.

^๗โปรดดูการทำนาคอายุภาพจิตรกรรมดังกล่าวนี้ได้ใน S.T.Kossak and J.C.Singer, *Sacred Version : Early Painting from Central Tibet* (New York : The Metropolitan Museum of Art, 1999), pp. 119-121.

^๘โปรดดูรายละเอียดและการกำหนดอายุจิตรกรรมในเจดีย์ปยาตองสุได้ใน Bautze-Picron, *The Buddhist Murals of Pagan : Timeless Vistas of the Cosmos* (Bangkok : Orchid Press, 2003), pp. 199-201.

ในจิตรกรรมที่และเจดีย์ทัมพุละอีกด้วย^๑

การันทมกฏของพระโพธิสัตว์ในศิลปะพุกาม มีลักษณะสำคัญคือ ประกอบไปด้วยกระบังหน้าที่ปรากฏการประดับตามสามเหลี่ยมขนาดเล็กตามอิทธิพลปาละเสมอ นอกจากนี้ กระบังหน้ายังมักวาดเป็นมุมแหลมกลางพระนลาฏซึ่งแสดงอิทธิพลปาละเช่นกัน ในส่วนรัดเกล้านั้นไม่ได้เป็นมงกุฎแต่กลับเป็นพระเกศาที่มีดขึ้นไปเลียนแบบ “ลูกกลม” 2-3 ชั้นซ้อนกันในทรงกรวยอันแสดงความแตกต่างจากการันทมกฏแบบปาละ ด้านบนสุดมียอดทรงคล้ายดอกบัวตูมประดับอยู่

การันทมกฏกับบทบาทในศิลปะไทย

ในศิลปะสุโขทัย ได้ปรากฏมงกุฎแบบหนึ่ง ซึ่งมีลักษณะสำคัญคือ ที่เหนือกระบังหน้าขึ้นไปนั้นปรากฏรัดเกล้าที่ประกอบด้วย “ลูกกลม” 2-3 ชั้นซ้อนกันในทรงกรวยแหลม รูปเทวดาในศิลปะสุโขทัยหลายองค์ล้วนแต่ทรงมงกุฎในลักษณะนี้ เช่น พระอุมาในพิพิธภัณฑสถานแห่งชาติพระนคร (รูปที่ 16) รวมถึงภาพบรรดาเทวดาในตอนเสด็จลงจากดาวดึงส์ที่วัดตระพังทองหลวงและเทวดาหลายองค์ในภาพลายเส้นจากวัดศรีชุม มงกุฎดังกล่าวนี้ ต่อมาได้รับความนิยมอย่างยิ่งในศิลปะอยุธยาตอนกลาง พระพุทธรูปทรงเครื่องน้อยซึ่งมีอายุอยู่ในราวพุทธศตวรรษที่ 21-ครึ่งแรกพุทธศตวรรษที่ 22 มักทรงมงกุฎในลักษณะเช่นนี้เสมอ (รูปที่ 17)

ดังที่ได้กล่าวไปแล้วว่า การันทมกฏ เป็นรูปแบบมงกุฎที่ปรากฏมาก่อนแล้วทั้งในศิลปะปัลลวะ โจพะ และปาละ ก่อนที่จะส่งอิทธิพลให้กับศิลปะลังกา ศิลปะทิเบต และศิลปะพุกาม และเนื่องจากมงกุฎแบบเดียวกันนี้ ปรากฏอยู่ในศิลปะสุโขทัยและศิลปะอยุธยาตอนกลาง ในความเห็นของผู้ศึกษา มงกุฎแบบนี้จึงไม่ควรเป็นสิ่งที่ประดิษฐ์ขึ้นครั้งแรกในศิลปะไทย แต่ควรเป็นอิทธิพลของการันทมกฏจากภายนอก

ดังที่ได้รับการศึกษาและทราบกันโดยทั่วไปแล้วว่า ศิลปะสุโขทัยนั้น มีพื้นฐานมาจากทั้ง ศิลปะพุกาม และศิลปะลังกา ซึ่งทั้งสองศิลปะนี้ ล้วนแต่ปรากฏการันทมกฏ จึงเกิดประเด็นว่า การันทมกฏในศิลปะสุโขทัยนั้น ได้รับแรงบันดาลใจมาจากศิลปะใด มาจากศิลปะใดศิลปะหนึ่ง หรือได้รับมาจากทั้งสองศิลปะผสมกัน

^๑โปรดดูภาพพระโพธิสัตว์ทรงการันทมกฏในเจดีย์อเบยทาละและเจดีย์ทัมพุละได้ใน Ibid., pp. 97-101.

เมื่อพิจารณาความแตกต่างระหว่างการรัตนมกฏในศิลปะลังกากับศิลปะพุกามแล้ว พบว่า รัตเกล้าทรง “ลูกกลม” ของศิลปะลังกานั้นเป็นยอดของมกฏอย่างแท้จริง แต่ในขณะที่จิตรกรรมที่เจดีย์อเบยทนะและปยาตองสุของพุกามนั้น กลับแสดงภาพเป็นพระเศวตมัตขึ้นไปเป็นลูกกลมมากกว่า ดังนั้น สำหรับประเด็นเรื่องยอดนี้ การรัตนมกฏในศิลปะสุโขทัยจึงควรมีความเกี่ยวข้องกับศิลปะลังกามากกว่าศิลปะพุกาม¹⁰

อย่างไรก็ดี การปรากฏตาบสามเหลี่ยมขนาดเล็กที่ด้านหน้าและด้านข้างของมกฏ เช่น ในมกฏของพระอุมา (รูปที่ 16) นั้น กลับทำให้นึกถึงศิลปะพุกามมากกว่าศิลปะลังกา เนื่องจากตาบในศิลปะพุกามมักเป็นตาบขนาดเล็ก ประดับบนกระบังหน้า และอยู่ในระดับเดียวกันทั้ง 3 ตาบ ในขณะที่ศิลปะลังกานั้น ตาบมักมีขนาดใหญ่ ประดับบนรัตเกล้าและตาบกลางมักจะอยู่ในระดับที่สูงกว่าตาบข้าง นอกจากนี้ ประเด็นการวาดกระบังหน้าให้เป็นมุมแหลมกลางพระนลาฏ ยังเป็นประเด็นที่ทำให้นึกถึงศิลปะปาละ-พุกามมากกว่าศิลปะลังกาอีกด้วย

อย่างไรก็ตาม ไม่อาจปฏิเสธถึงอิทธิพลศิลปะขอมที่มีต่อระเบียบบลดลายบนกระบังหน้าได้ อนึ่ง สำหรับในศิลปะอยุธยาตอนกลางแล้ว ลวดลายแบบจีนที่ผ่านล้านนายังเข้ามามีบทบาทต่อลวดลายบนกระบังหน้าอีกด้วย

จึงอาจสรุปได้ว่า การปรากฏขึ้นของการรัตนมกฏในศิลปะสุโขทัยนั้น จึงน่าจะเกี่ยวข้องกับอิทธิพลภายนอกมากกว่าที่จะเกิดขึ้นเองในศิลปะไทย โดยความเกี่ยวข้องทั้งศิลปะลังกาและศิลปะพุกาม การรัตนมกฏดังกล่าวนี้ คงเป็นต้นเค้าให้กับมกฏของพระพุทธรูปทรงเครื่องน้อยในศิลปะอยุธยาตอนกลาง และอาจมีความเกี่ยวข้องไม่ทางใดก็ทางหนึ่งกับมกฏของพระพุทธรูปทรงเครื่องในศิลปะล้านนารุ่น 2 ด้วย

¹⁰ ประเด็นนี้ตรงกับความเห็นของ ศ.ดร.สันติ เล็กสุขุม และ รศ.ดร.ศักดิ์ชัย สายสิงห์ ซึ่งเห็นว่า มกฏดังกล่าวเกี่ยวข้องกับศิลปะลังกา โปรดดู สันติ เล็กสุขุม, ศิลปะสุโขทัย (กรุงเทพ : เมืองโบราณ, 2540), หน้า 84. และสัมภาษณ์ รศ.ดร.ศักดิ์ชัย สายสิงห์ วันที่ 16 มิถุนายน 2551 อนึ่ง รศ.ดร.ศักดิ์ชัย สายสิงห์ ได้กรุณาให้ความเห็นแก่ผู้ศึกษาว่า ได้ปรากฏหลักฐานเกี่ยวกับความสัมพันธ์ระหว่างศิลปะลังกาและสุโขทัยจำนวนมาก โดยอาจศึกษาได้จาก รูปแบบของเจดีย์หลายประเภท ภาพปูนปั้นเล่าเรื่อง รวมถึงซุ้มหน้านางในศิลปะสุโขทัย



รูปที่ 1 การรันทมกฏของนางทุรคา เทราปติระถะ
มามัลลปริม คิลปะปัลลวะ พุทธศตวรรษที่ 12



รูปที่ 2 มหิษาสุรมรตน์เทรกการันทมกฏ เทวาลัย
พุกททีศวร ตัญชาวัวร์ คิลปะโจพะ พุทธศตวรรษที่ 16



รูปที่ 3 กัลยาณสุนทรมุรติ พิพิธภัณฑ์เมือง
ตัญชาวัวร์ คิลปะโจพะ พุทธศตวรรษที่ 16



รูปที่ 4 ร่ายละเอียดการรันทมกฏของนางปารวตี



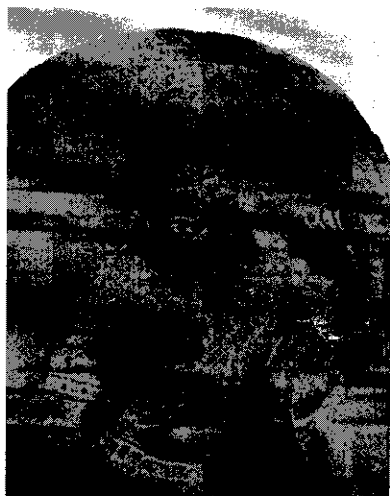
รูปที่ 5 การรัตนมุกฏของมหาวิฆเนศวร ปิณฑะ-เมืองเจนไน ศิลปะโจฬะตอนปลาย พุทธศตวรรษที่ 17-18



รูปที่ 6 พระโพธิสัตว์วชิรปาณีทรงการรัตนมุกฏ ปิณฑะเมืองเจนไน กัลกัตตา ศิลปะปาละตอนกลาง พุทธศตวรรษที่ 16



รูปที่ 7 การรัตนมุกฏของนางสุทรา ปิณฑะเมืองเจนไน กัลกัตตา ศิลปะปาละตอนกลาง มีจารึกะบุรีชกาล พระเจ้าโคปาละที่ 2 พุทธศตวรรษที่ 16



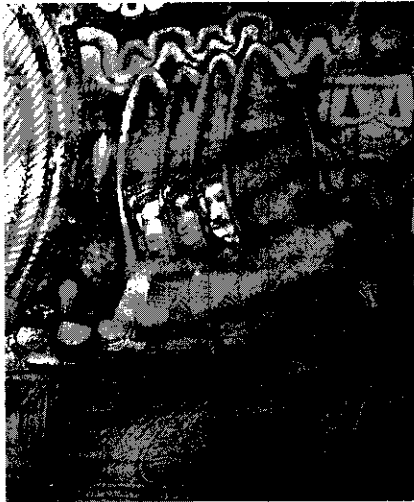
รูปที่ 8 การรัตนมุกฏของพระโพธิสัตว์มัญชุศรี สิทธะโกวิระ ศิลปะปาละตอนกลาง ปิณฑะเมืองเจนไน นาลันทา



รูปที่ 9 ภาพเทวดาปูนปั้นประดับผนังของตึ่วังกะ
ศิลปะโปลงนาวาระ พุทธศตวรรษที่ 17-18
ภาพโดย ผศ.รุ่งโรจน์ ธรรมรุ่งเรือง



รูปที่ 10 การันทมกฏของมุนษยนาคในศิลปะ
อนุราชประตอนปลาย-โปลงนาวาระ
ภาพโดย ผศ.รุ่งโรจน์ ธรรมรุ่งเรือง



รูปที่ 11 จุดโลกบาลในถ้ำทัมพูละ ศิลปะแคนดี้
แสดงภาพการทรงการันทมกฏ
ภาพโดย ผศ.รุ่งโรจน์ ธรรมรุ่งเรือง



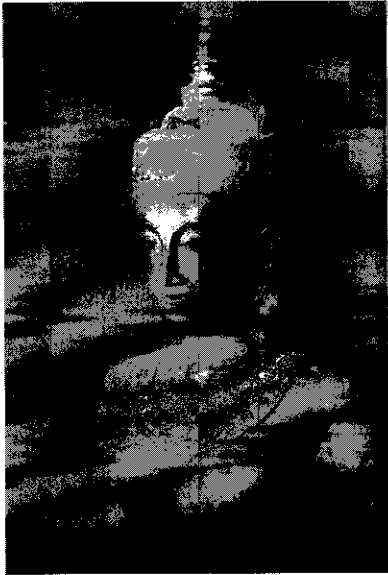
รูปที่ 12 พระยานิพุทธอมิตาภะทรงการันทมกฏ
ศิลปะทิเบตตอนต้น พุทธศตวรรษที่ 18-19
ที่มา S.T.Kossak and J.C.Singer, *Sacred Version*
: *Early Painting from Central Tibet*, fig. 28.



รูปที่ 13 พระโพธิสัตว์ทรงการัตนทรมกฏ ภาพจิตรกรรมในเจดีย์อเบยทนะ ศิลปะพุกามตอนต้น พุทธศตวรรษที่ 17



รูปที่ 14-15 พระโพธิสัตว์ทรงการัตนทรมกฏ ภาพจิตรกรรมในเจดีย์ปยาตองสุ ศิลปะพุกามตอนปลาย พุทธศตวรรษที่ 18



รูปที่ 16 พระอุมาสาริด ศิลปะสุโขทัย
ที่มา C.Stratton and M.M.Scott, *The Art of Sukhothai : Thailand's Golden Age* (Oxford University Press, 1987), fig. 28.



รูปที่ 17 พระพุทธรูปทรงเครื่องน้อยในศิลปะอยุธยา
ตอนกลาง
ภาพโดย ผศ.รุ่งโรจน์ ธรรมรุ่งเรือง

บรรณานุกรม

Bautze-Picron, C. **The Buddhist Murals of Pagan : Timeless Vistas of the Cosmos.** Bangkok : Orchid Press, 2003.

Huntington, S.L. **The Art of Ancient India : Buddhist Hindu Jain.** New York : Weatherhill, 1999.

_____. **Pala-Sena Schools of Sculpture.** Leiden : E.J.Brill, 1984.

Kossak, S.T. and Singer, J.C. **Sacred Version : Early Painting from Central Tibet.** New York : The Metropolitan Museum of Art, 1999.

Majumdar, R.C. **"The Struggle for Empire". The History and Culture of The Indian People,** Vol. 5 (Mumbai : Bhartiya Vidya Bhavan, 2001).

Schroeder, U.V. **The Golden Age of Sculpture in Sri Lanka : Masterpieces of Buddhist and Hindu Bronzes from Museums in Sri Lanka.** Hong Kong : Visual Dharma Publications, 1992.

Stutley, M. **The Illustrated Dictionary of Hindu Iconography.** London : Routledge & Kegan Paul, 1985.

สันติ เล็กสุขุม, ศิลปะสุโขทัย. กรุงเทพฯ : เมืองโบราณ, 2540.