

# ประติมานวิทยาในสมัยสุโขทัย :

## ร่องรอยคติพุทธศาสนานิกายมหายาน

ศาสตราจารย์ ดร. ผาสุข อินทราวุธ

จากการศึกษาเกี่ยวกับประติมานวิทยาในสมัยสุโขทัยที่ผ่านมา ได้ข้อสรุปว่าพระพุทธรูปสุโขทัยจัดได้ว่าเป็นพระพุทธรูปฝีมือช่างชาวไทยทั้งดงามที่สุดและมีลักษณะเป็นของตนเองมากที่สุด<sup>1</sup> และเนื่องจากในสมัยสุโขทัยได้ติดต่อกับพุทธศาสนานิกายเถรวาทจากลังกา (ลังกาวงศ์) ด้วยเหตุนี้อิทธิพลของศิลปะลังกาจึงมีต่อศิลปะสุโขทัยบ้าง เช่น การขัดสมาธิราบ มีรัศมียาวและเป็นเปลว เส้นพระศกขมวดกันหอยไม่มีไรพระศก (ไม่มีเส้นขอบหน้าของพระศก)<sup>2</sup>

ในสมัยสุโขทัยชอบสร้างพระพุทธรูป 4 อิริยาบถ คือ นั่ง นอน ยืน เดิน สำหรับพระพุทธรูปประทับนั่งนั้นไม่ค่อยนิยมทำปางสมาธิส่วนใหญ่เป็นปางมารวิชัย นิ้วพระหัตถ์มี 2 แบบ คือ แบบปกติและแบบเสมอกันทั้ง 4 นิ้ว ส่วนพระนอนก็มีน้อยแต่นิยมพระเดิน (ปางลีลา) มีทั้งที่หล่อด้วยโลหะลอยตัวและปูนปั้น นอกจากนี้ยังนิยมสร้างพระพุทธรูปบาทด้วย มีทั้งที่ทำด้วยศิลาแลงและสำริด

อย่างไรก็ตามในสมัยสุโขทัยมีการหล่อเทวรูปสำริด ขึ้นหลายองค์ เป็นต้นว่าพระอิศวร พระอุมา พระนารายณ์ พระพรหม และ พระหริหระ

เนื่องจากกษัตริย์สุโขทัยแม้ว่าจะทรงนับถือพุทธศาสนา แต่ต้องอุปถัมภ์ศาสนาพราหมณ์ เพื่อประกอบพระราชพิธีต่างๆ และดูแลเรื่องกฎหมายการปกครองบ้านเมือง (ธรรมศาสตร์)

จากหลักฐานด้านประติมากรรมทำให้ทราบว่าชาวสุโขทัยนับถือพุทธศาสนานิกายเถรวาท แต่กษัตริย์ยังทรงอุปถัมภ์ศาสนาพราหมณ์ด้วย ซึ่งสอดคล้องกับหลักฐานจากศิลาจารึกวัดป่ามะม่วง (จารึกหลักที่ 4)<sup>3</sup> ที่จารึกบนหินทรายเป็นภาษาเขมรนั้นในด้านที่ 1 จารึกไว้ว่า

<sup>1</sup> ศ.มจ.สุภัทรดิศ ดิศกุล. ศิลปะในประเทศไทย. พิมพ์ครั้งที่ 9 พ.ศ. 2534 (กรุงเทพฯ : บริษัทอมรินทร์ พริ้นติ้งกรุ๊ป จำกัด), หน้า 26-29

<sup>2</sup> น.ณ ปากน้ำ. ศิลปะของพระพุทธรูป. หน้า 222-239

<sup>3</sup> ยอร์ช เซเดส์. ประชุมจารึก ภาคที่ 1 จารึกกรุงสุโขทัย. (พระนคร : โรงพิมพ์ไสลภณ พิมพ์มณฑการ),

พระมหาธรรมราชาที่ 1 (พระยาลิไทย) ทรงประดิษฐานรูปพระอิศวรและพระวิษณุในหอเทวาลัยมหาเกษตรในป่ามะม่วง ในปีมหาศักราช 1271 (พ.ศ. 1892 หรือ 1893)

และในจารึกหลักเดียวกันนั้น (ด้านที่ 2) ได้ระบุว่า

พระมหาธรรมราชาที่ 1 (พระยาลิไทย) ทรงอาราธนาพระมหาสามีสั่งขราช จากลังกามาที่สุโขทัยใน ปีมหาศักราช 1283 (พ.ศ. 1904 หรือ 1905) และให้เจ้าพรราชาอยู่ที่วัดป่ามะม่วง เมื่อออกพรรษาแล้วทรงทำมหาทานฉลองพระพุทธรูปสำริดที่ทรงหล่อเท่ากับองค์พระพุทธรูเจ้า และโปรดฯ ให้ตั้งประดิษฐานไว้ทางทิศตะวันออกของพระบรมธาตุกลางเมืองสุโขทัย ทรงมีพระราชศรัทธาออกผนวช

จากข้อความในจารึกด้านที่ 2 ซึ่งจารึกขึ้นในปี พ.ศ. 1904 หรือ 1905 ย่อมแสดงให้เห็นว่าพุทธศาสนาแบบลังกาวงศ์ได้เข้ามาประดิษฐานในอาณาจักรสุโขทัยอย่างเป็นรูปธรรม ในช่วงต้นพุทธศตวรรษที่ 20 ดังนั้นในช่วงก่อนหน้านั้น ชาวเมืองสุโขทัยน่าจะยังคงนับถือพุทธศาสนานิกายมหายาน หรือนิกายเถรวาทผสมมหายานอยู่ เนื่องจากได้พบว่าช่างสุโขทัยมีความคุ้นเคยกับคัมภีร์ในพุทธศาสนานิกายมหายานอยู่ไม่น้อย ซึ่งเรื่องนี้ได้เคยมีนักวิชาการบางท่านได้ตั้งข้อสังเกตไว้ว่า ศาสนาในสมัยสุโขทัยมีทั้งศาสนาพุทธและศาสนาพราหมณ์ สำหรับศาสนาพุทธนั้นมีทั้งนิกายเถรวาทและนิกายมหายาน แต่ยังไม่มีการแยกแยะว่า

ประติมากรรมเนื่องในพุทธศาสนาชั้นใดบ้างที่แสดงให้เห็นถึงอิทธิพลพุทธศาสนานิกายมหายานอย่างเด่นชัด

ดังนั้นในบทความนี้ ผู้เขียนจะเน้นด้านคติพุทธศาสนานิกายมหายานที่ปรากฏในประติมากรรมเนื่องในพุทธศาสนาในสมัยสุโขทัย

### 1. คติการสร้างพระแผง

กล่าวได้ว่าคติพุทธศาสนานิกายมหายานนั้นปรากฏให้เห็นอย่างเด่นชัดในการสร้างพระพิมพ์สมัยสุโขทัย โดยเฉพาะพระพิมพ์ดินเผาประเภทพระแผง คือ พระพิมพ์ที่จัดเรียงกันอยู่ในแผ่นดินเผาแผ่นเดียวกันจำนวนหลายองค์ เป็นต้นว่า จำนวน 3 องค์ 5 องค์ 7 องค์ 55 องค์ 500 องค์ และ 1000 องค์ (ดูรูปที่ 1-4)

การสร้างพระแผงให้มีจำนวนตั้งแต่ 3 องค์ถึง 1000 องค์นี้ แสดงว่าชาวพุทธในสมัยสุโขทัยมีความคุ้นเคยกับคติความเชื่อในพุทธศาสนาทั้งนิกายเถรวาทและนิกายมหายาน

การสร้างพระแผงจำนวน 5 องค์ 7 องค์ น่าจะหมายถึงจำนวนพระอดีตพุทธ 5 และ 7 องค์ ตามคติความเชื่อของนิกายเถรวาท ส่วนจำนวน 55 องค์ขึ้นไปน่าจะสร้างขึ้นตามคติมหายาน

ตามหลักฐานวรรณกรรมบาลีของนิกายเถรวาทได้กล่าวถึง พระพุทธรูปเจ้าที่มาตรัสรู้ก่อนพระโคตมพุทธ (พระอดีตพุทธ) ว่ามีมากถึง 24 องค์ (ตอนหลังเพิ่มเป็น 28 องค์)<sup>4</sup> และที่กล่าวถึงบ่อย คือ

<sup>4</sup> มีรายละเอียดอยู่ในเรื่อง "ทวารวดี" ในชิลกาลมาลีปกรณ์ เรียบเรียงโดยพระรัตนปัญญาเถระ แปลโดย ศาสตราจารย์ ร.ต.ท. แสง มนวิฑูร พิมพ์เป็นอนุสรณ์ในงานพระราชทานเพลิงศพ ศาสตราจารย์แสง มนวิฑูร วันที่ 20 เมษายน พุทธศักราช 2517 ณ ฌาปนสถานของคุรุสภา วัดสระเกศราชวรมหาวิหาร หน้า 13-32

จำนวน 7 องค์และ 5 องค์สุดท้าย และกล่าวว่าในพุทธกาลหนึ่งจะมีพระพุทธเจ้าถึง 2 องค์ไม่ได้

พระพุทธเจ้า 7 องค์ คือ 1) พระวิปัสสี 2) พระสิขี 3) พระเวสสภู 4) พระกุกกุสันธะ 5) พระโกนาคม 6) พระกัลลปะ 7) พระโคตมะ

พระพุทธเจ้า 5 องค์ คือ 1) พระกุกกุสันธะ 2) พระโกนาคม 3) พระกัลลปะ 4) พระโคตมะ 5) พระเมตไตรย

ส่วนวรรณกรรมภาษาสันสกฤตของนิกายมหายานไม่ได้ปฏิเสธสถานภาพของพระพุทธเจ้าของเถรวาทรวมทั้งพระเมตไตรยด้วย แต่เน้นว่าพระพุทธเจ้ามีประจำอยู่เสมอในโลกทั่วทุกทิศ (ไม่ใช่เสด็จตรัสรู้ในโลกมนุษย์แล้วนิพพานเหมือนคติเถรวาท) ในคติมหายานนั้น พระพุทธเจ้าไม่ได้อยู่ในฐานะมนุษย์ธรรมดาอีกต่อไป แต่เป็นโลกุตตร (เหนือโลก) คือ อยู่เหนือเทพเจ้าและอยู่เหนือสภาวะของปรมาต্মทั้งปวง ได้ทรงถึงซึ่งความเป็นพระตถาคตเจ้า (พระผู้ไปแล้วอย่างนั้น) มานานหลายโกฏิล้านปีแล้ว แต่พระองค์ทรงมีพระมหากรุณาต่อสรรพสัตว์ทั้งปวง จึงยังใช้ชีวิตโปรดสัตว์ให้หันทุกข์ไปจนหมดก่อน พระองค์มิได้ทรงเดินทางไปประกาศพระธรรมทุกหนแห่งเช่นเดียวกับพระโคตมพุทธของเถรวาท แต่จะทรงประทับเทศนาตลอดเวลาที่ยอดเขาศิขุภฏเท่านั้น

มหายานจึงขนานนามพระพุทธเจ้าทั้งปวงโดยรวมว่า "พระตถาคต" ลักษณะพิเศษที่พระสูตรฝ่ายมหายานโดยเฉพาะสังฆธรรมปุณฑริกสูตร<sup>5</sup> พูดถึงคือจำนวนพระพุทธเจ้าที่มากมายจนนับไม่ถ้วน เปรียบเสมือนเมล็ดทรายในมหาสงครามที่ ได้มี

พระพุทธเจ้ามาก่อนหน้าพระโคตมพุทธแล้ว และมีต่อไปอีกภายหน้าจวบจนกาลปาวสาน และถือว่าพระพุทธเจ้าโคตมพุทธเป็นเพียงหนึ่งในบรรดาพระพุทธเจ้าทั้งหลายเท่านั้น ไม่มีความพิเศษอันใด มหายานรู้จักองค์พระโคตมพุทธนี้ในนาม "พระศากยมุนีพุทธะ" และว่าเป็นหนึ่งในจำนวนพระพุทธเจ้าทั้งหลายที่ลงมาตรัสรู้ในโลกมนุษย์ (มานุษิพุทธะ) โดยจัดให้เป็นพระมานุษิพุทธะองค์ปัจจุบัน

ในคติมหายานเชื่อว่าพระพุทธเจ้ามี 3 สภาวะหรือตริกาย คือ 1) ธรรมกาย 2) สัมโภคกาย และ 3) นิรมาณกาย

**ธรรมกาย** สภาวะแห่งธรรมกายนี้จัดเป็นปรมาตมภาวะ โดยถือว่าเป็นสภาวะที่อมตะนิรันตร หมายถึง พระอาทิพุทธ

**สัมโภคกาย** คำว่า "สัมโภคกาย" หมายถึง กายแห่งบรมสุข เป็นกายทิพย์ นิกายมหายานถือว่าเป็นพระกายแห่งพระศยานิพุทธ ซึ่งมองเห็นได้เฉพาะเหล่าพระโพธิสัตว์เท่านั้น คนทั่วไปไม่อยู่ในฐานะที่สัมผัสหรือมองเห็นได้ พระกายเช่นนี้จะปรากฏเฉพาะบางแห่ง เช่น บนยอดเขาศิขุภฏ

**นิรมาณกาย** คำว่า "นิรมาณกาย" หมายถึง กายอันเนรมิตขึ้น ในคติมหายานถือว่าพระพุทธเจ้าทั้งหลายที่ลงมาตรัสรู้ในโลกมนุษย์หรือพระมานุษิพุทธ นั้นล้วนแต่ถูกเนรมิตมาจากองค์พระศยานิพุทธทั้งสิ้น

คติ ตริกายดังกล่าวจึงถือกำเนิดมาจากความเชื่อที่ว่า พระพุทธเจ้าย่อมอยู่เหนือเทพเจ้าและสภาวะของปรมาตมทั้งปวง มีความเป็นอยู่มาแล้วเป็นอสงไขยกัลป์ พระองค์ได้ประทาน

<sup>5</sup> H. Kern (tr.) "Saddharma-Pundarika or The Lotus of the True Law "The Sacred Books of the East Oxford, 1884, Vol.XXI chapter XI, pp. 227-254

พระธรรมเทศนาไว้ในโลกมานานแสนนานแล้ว และจะประทานต่อไปไม่มีที่สิ้นสุด ที่พระองค์เสด็จลงมาถือปฏิสนธิในโลกมนุษย์และเสด็จดับขันธปรินิพพานนั้นเป็นแต่เพียงมายาที่แสดงให้เห็นและเข้าใจไปว่าเป็นเช่นนั้นจริง เพื่อช่วยส่งเสริมสาวกที่ห่อนยานความเพียรให้มีมานะที่จะปฏิบัติธรรมยิ่งขึ้นเท่านั้น

ดังนั้นความนิยมในการทำพระแผงจำนวน 3 องค์ คงทำตามคติตริกภายหรือสภาวะทั้ง 3 ของพระพุทธเจ้าตามคติความเชื่อของนิกายมหายาน (ดูรูปที่ 1)

ส่วนการทำพระแผงจำนวน 500 องค์ และ 1000 องค์ นั้น น่าจะทำตามคติความเชื่อของนิกายมหายานที่เชื่อว่าพระพุทธเจ้ามีจำนวนมากมายจนนับไม่ถ้วนโดยใช้จำนวน 500 องค์และ 1000 องค์ ซึ่งเป็นจำนวนที่แสดงถึงความมากมายที่นับไม่ถ้วน (นิยมเรียกกันว่าพระกำแพงห้าร้อย) (ดูรูปที่ 2-4)

อย่างไรก็ตามชาวพุทธนิกายมหายานในประเทศทิเบต เนปาล<sup>6</sup> และประเทศจีน<sup>7</sup> เชื่อว่ามีพระอดีตพุทธจำนวน 1000 องค์ก่อนหน้าพระโคตมพุทธ ดังที่ระบุไว้ในคัมภีร์ภัทรกัลป์สูตร

ส่วนการทำพระแผงจำนวน 55 องค์นั้นตรงกับจำนวนพระอดีตพุทธที่ปรากฏอยู่ในคัมภีร์ลลิตวิสตระ<sup>8</sup> ซึ่งกล่าวถึงพระนามของพระอดีตพุทธจำนวน 55 องค์ไว้ (รวมพระพุทธเจ้าด้วยก็เป็น 56

องค์) ดังนั้นการทำพระแผงจำนวน 55 องค์แสดงว่าชาวพุทธในสมัยสุโขทัยมีความคุ้นเคยกับคัมภีร์ลลิตวิสตระ ซึ่งเป็นพระพุทธรูปประวัติ ฝ่ายมหายาน

## 2. คติการสร้างประติมากรรมรูปเจ้าชายสิทธัตถะตอนประสูติ

อาจารย์ คงเดช ประพัฒน์ทอง<sup>9</sup> ได้บันทึกข้อมูลเกี่ยวกับประติมากรรมชิ้นสำคัญที่สร้างขึ้นในสมัยสุโขทัยไว้ชิ้นหนึ่ง ซึ่งนับว่ามีคุณค่ามาก นั่นคือประติมากรรมลอยตัวทำด้วยสำริด (ดูรูปที่ 5) ซึ่งพบในห้องกรูสวนบนที่เป็นพุ่มข้าวบิณฑ์ ของเจดีย์พุ่มข้าวบิณฑ์ ในวัดมหาธาตุสุโขทัย โดยอาจารย์คงเดชได้บันทึกเรื่องราวเกี่ยวกับประวัติความเป็นมาของประติมากรรมดังกล่าวไว้อย่างละเอียด และตั้งข้อสังเกตไว้ว่าประติมากรรมชิ้นนี้ต้องมีความสำคัญมาก จึงต้องนำไปบรรจุไว้ในห้องกรูตรงสวนบนขององค์เจดีย์

ประติมากรรมชิ้นนี้มีประวัติการค้นพบดังนี้

“หัวหน้ามะลิ ไคกสันเทียะ ได้พบกับพระปลัดบุญธรรม เจ้าอาวาสวัดตระพังทองในขณะนั้น (ราว พ.ศ. 2496) พระภิกษุรูปนี้เล่าเรื่องต่างๆ เกี่ยวกับบรรดาพระเจดีย์โบราณสถานใน

<sup>6</sup> R.S. Hardy A Manual of Buddhism p. 96

<sup>7</sup> A. Soper, Literary Evidence for Early Buddhist Art in China, Ascona, Switz. 1959 p.201

<sup>8</sup> ศาสตราจารย์ ร.ต.ท.แสง มนวิฑูร (แปล) คัมภีร์ลลิตวิสตระ : พระพุทธรูปประวัติฝ่ายมหายาน กรมศิลปากรจัดพิมพ์ (พระนคร : ห้างหุ้นส่วนจำกัด ศิวพร, 2512) อธิบายที่ 1 ซ่อนิทานปริวรรต หน้า 489

<sup>9</sup> คงเดช ประพัฒน์ทอง “บันทึกโบราณคดีสมัยสุโขทัย” ในหนังสือ โบราณคดีประวัติศาสตร์ กรมศิลปากรจัดพิมพ์เพื่อเชิดชูเกียรติ นายคงเดช ประพัฒน์ทอง นักโบราณคดี 10 ธันวาคม 2529 (กรุงเทพฯ: รุ่งศิลป์การพิมพ์, 2530) หน้า 235-276

เมืองสุโขทัยทั่วไปที่ถูกขุดค้นขังหลายมาช้านานมาก และตัวท่านเองก็ได้เก็บรักษาประติมากรรมสำริดขนาดเล็กไว้ชิ้นหนึ่ง เป็นประติมากรรมลอยตัว ยืนตรง มือซ้ายชี้ที่พื้นดิน มือขวายกขึ้นเหนือศีรษะ แต่ท่อนแขนหักหายไป รูปสำริดนี้ พวกขุดค้นได้ เจาะพบในท้องกรู ตรงส่วนบนที่เป็นพุ่มข้าวบิณฑ์ ของเจดีย์พุ่มข้าวบิณฑ์วัดมหาธาตุ ซึ่งเป็นท้องกรู ขนาดเล็กสี่เหลี่ยมจัตุรัส อยู่ในทรงลูกบาศก์ คือ หกเหลี่ยมหรือหกด้าน กว้างด้านละ 40 ซม. คงจะเป็นประติมากรรมที่เห็นว่าไม่มีคุณค่าแต่อย่างใด ในสมัยเมื่อ 30 ปีล่วงมาแล้ว และชำรุดอีกด้วย จึงไม่เป็นที่ต้องการของพวกขุดค้นได้ทั้งไว้ พระปลัดบุญธรรมไปพบเห็นเข้าจึงนำมาเก็บรักษาไว้จนกระทั่ง หัวหน้ามะลิ ได้ไปพบกับท่าน จึงนำออกมาให้ดู และถ่ายรูปไว้เป็นหลักฐานแต่ครั้งนั้น

พระปลัดบุญธรรมนี้ ต่อมาได้ลาสิกขาและ ได้สมัครเป็นคนงานอยู่กับหน่วยศิลปากรที่ 3 สุโขทัย ส่วนประติมากรรมสำริดนั้นเป็นที่น่าเสียดายยิ่ง ได้ ถูกขโมยสูญหายไปแล้ว เหลืออยู่แต่เพียงรูปถ่ายที่ หัวหน้ามะลิ โคนสันเทียะ ได้ทำไว้แต่เดิมเท่านั้น และรูปประติมากรรมสำริดนี้ ไม่มีท่านผู้รู้ท่านใด บ่งบอกได้เลยว่าเป็นรูปอะไร คติศาสนาอย่างใด トラบเท่าทุกวันนี้ ส่วนพระปลัดบุญธรรมที่วานั้น บัดนี้ได้ถึงแก่กรรมไปแล้ว”

แม้ว่าประติมากรรมสำริดชิ้นนี้จะถูกขโมย และสูญหายไปแล้ว และเหลือให้เห็นแต่เพียงภาพถ่าย ก็อาจตีความได้ว่า เป็นประติมากรรมรูป เจ้าชายสิทธัตถะตอนประสูติ ซึ่งสร้างตามคติความ

เชื่อของพุทธศาสนานิกายมหายาน โดยทำเป็น รูปเด็กชายที่มีรูปร่างค่อนข้างอวบ นุ่งผ้าปรกเข้า ท่อนบนเปลือยเปล่า มือซ้ายชี้ที่พื้นดิน มือขวายกขึ้นเหนือศีรษะ แม้จะหักออกไปก็อนุมานได้ว่าคงจะชี้ ขึ้นไปบนท้องฟ้า

ประติมากรรมรูปเจ้าชายสิทธัตถะตอน ประสูติ ที่มีลักษณะแบบเดียวกันนี้เคยปรากฏมาแล้ว ในประเทศต่างๆ ที่นับถือพุทธศาสนานิกายมหายาน เช่นในประเทศเนปาล ทิเบต จีนและญี่ปุ่น ชาวพุทธ ในประเทศต่างๆ ดังกล่าว จะนิยมทำรูปเจ้าชาย สิทธัตถะตอนประสูติให้สอดคล้องกับรายละเอียด ที่บรรยายไว้ในคัมภีร์ลลิตวิสดระ<sup>10</sup> ซึ่งเป็นพุทธประวัติ ตามคติความเชื่อของนิกายมหายาน โดยจะทำรูป เจ้าชายสิทธัตถะเป็นรูปเด็กผู้ชาย ซึ่งเมื่อประสูติ ออกจากพระครรภ์ของพระพุทธมารดาแล้ว จะมา ประทับยืนและเสด็จพระราชดำเนิน 7 ก้าว ด้วยก พระหัตถ์ขวาชี้ขึ้นไปเบื้องบนหมายถึงสวรรค์หรือ เทวโลก ส่วนพระหัตถ์ซ้ายชี้ลงเบื้องล่างหมายถึง โลกมนุษย์ (รวมทั้งนรกภูมิที่อยู่เบื้องล่าง) แล้วตรัส ว่า “เราเป็นผู้ประเสริฐที่สุดในโลก (ทั้งเทวโลก และ มนุษย์โลก) ชาตินี้เป็นชาติสุดท้ายของเรา” (ดูรูป ที่ 6-8)

ดังนั้นการค้นพบประติมากรรมรูปเจ้าชาย สิทธัตถะตอนประสูติที่แสดงรายละเอียดตามที่ บรรยายไว้ในคัมภีร์ลลิตวิสดระ ซึ่งเป็นคัมภีร์สำคัญของนิกายมหายาน อาจตีความได้ว่าชาวพุทธในสมัย สุโขทัยมีความคุ้นเคยกับคติพุทธศาสนานิกายมหายาน และคงรู้จักคัมภีร์ลลิตวิสดระเป็นอย่างดี

<sup>10</sup> ศ.ร.ต.ท. แสง มนวิฑูร (แปล) คัมภีร์ลลิตวิสดระ : พระพุทธประวัติฝ่ายมหายาน อ้างแล้ว อธิบายที่ 7 ชื่อ ขนมปริวรรต หน้า 576-577

### 3. คติการสร้างพระรัศมีเหนือพระอุษณิษะ

ลักษณะพิเศษของพระพุทธรูปสุโขทัย ลักษณะหนึ่งคือ จะมีรัศมีรูปเปลวไฟอยู่เหนืออุษณิษะ (ดูรูปที่ 9 a, b, c)

นักวิชาการส่วนใหญ่ลงความเห็นว่าความนิยมในการทำรัศมีรูปเปลวไฟเหนืออุษณิษะนั้น น่าจะได้รับอิทธิพลมาจากลังกา เนื่องจากในสมัยสุโขทัยได้ติดต่อรับพุทธศาสนานิกายเถรวาทจากลังกา ด้วยเหตุนี้อิทธิพลของศิลปะลังกาจึงมีต่อศิลปะสุโขทัยบ้าง เช่นการทำรัศมีรูปเปลวไฟเหนืออุษณิษะของพระพุทธรูปซึ่งเป็นแบบที่นิยมทำในศิลปะลังกาลสมัยอนุราชปุระตอนปลาย และสมัยไปลนารูวะ (ดูรูปที่ 10)

อย่างไรก็ตามได้พบหลักฐานว่าความนิยมในการทำรัศมีเปลวไฟเหนืออุษณิษะได้เคยปรากฏมาแล้วในอินเดียเหนือสมัยปาละ และอินเดียใต้ ตั้งแต่ช่วงสมัยโจฬะตอนต้น (ราวพุทธศตวรรษที่ 14) และเป็นความนิยมของชาวพุทธในอินเดียใต้ จนถึงสมัยวิชัยนคร (ราวพุทธศตวรรษที่ 21) โดยมีศูนย์กลางอยู่ที่เมืองนาคปุฏฐินัม (ดูรูปที่ 11 a, b)

กล่าวได้ว่า พระพุทธรูปสกุลช่างนาคปุฏฐินัม ส่วนใหญ่หล่อด้วยสำริดและจะมีลักษณะแตกต่างจากพระพุทธรูปสกุลช่างอื่นๆ ของอินเดียทั้งในอินเดียเหนือและอินเดียใต้ คือพระพุทธรูปสำริดในสกุลช่างนาคปุฏฐินัมเกือบทั้งหมดจะต้องมีรัศมีรูปเปลวไฟอยู่เหนืออุษณิษะ ซึ่งเป็นการแสดงถึงสภาวะที่พระพุทธเจ้าทรงเข้าสู่สมาธิและบรรลุญาณ

ในสภาวะดังกล่าว จะมีลำแสงเป็นรัศมีพุ่งออกมาจากพระอุษณิษะตามคติความเชื่อของนิกายมหายาน ซึ่งบรรยายไว้ในคัมภีร์ลลิตวิสตร<sup>11</sup> ดังนี้

“ในสมัยเดียวกันนั่นเอง ในยามกลางแห่งราตรี (เที่ยงคืน) พระผู้มีพระภาค ได้เข้าสู่สมาธิชื่อ พุทธาลังการวูหะ (การจัดเครื่องประดับของพระพุทธเจ้าให้เป็นระเบียบ) / ทันทีที่พระผู้มีพระภาคเข้าสู่สมาธิชื่อว่าพุทธาลังการวูหะนั้น ขณะเดียวกันนั่นเอง รัศมี (ลำแสง) ที่ชื่อว่า ปูรวพุธานุสมถตยสังคายนานาโลกาสังการะ (เครื่องประดับคือแสงสว่างที่ทำให้นึกไปถึงพระพุทธเจ้าองค์ก่อนๆ ที่ขจัดความยึดติดและความไม่รู้จริง) ได้พุ่งขึ้นไปเบื้องบนจากพระเศียร โดยออกจากรูที่ติดอยู่กับพระอุษณิษะ (ส่วนที่กะโหลกพระเศียรบนขึ้น) / ลำแสงทั้งหมดนั้นได้ทำให้ที่อยู่ของเทพผู้ที่มีที่อยู่อันบริสุทธิ์ (ศุทธาวาส) สว่างไสว และได้กระตุ้นให้เทพบุตรจำนวนนับไม่ถ้วน ที่มีเทพบุตรนามว่า มเหศวรเป็นประมุข เกิดความตื่นเต้นสนใจ”

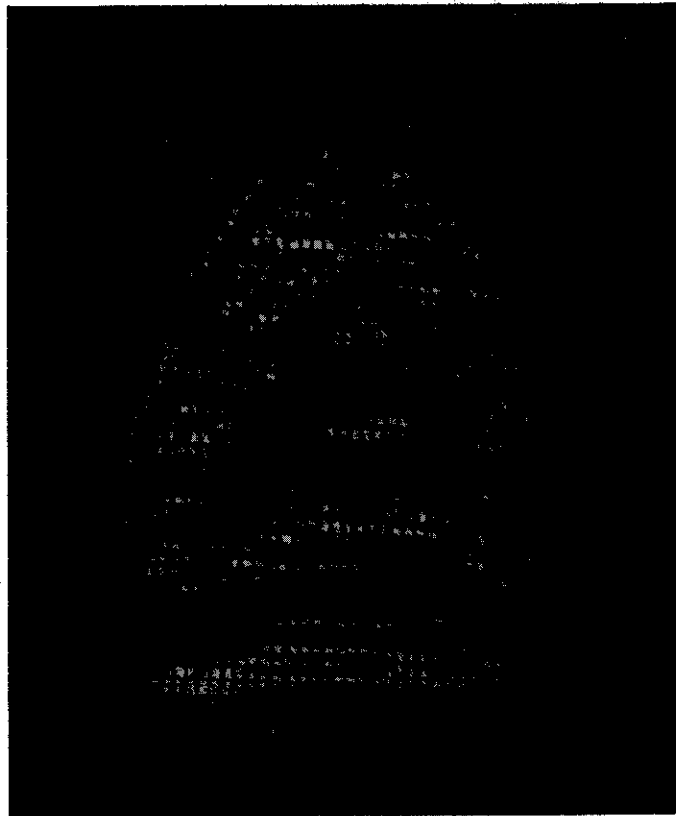
ตามเนื้อเรื่องของคัมภีร์นี้ว่า เป็นพระธรรมเทศนาที่ออกจากพระโอษฐ์ของพระพุทธเจ้า (พุทธพจน์) ส่วนผู้นำพระธรรมเทศนาบทนี้มาบอกคือพระอานนท์ คัมภีร์ได้บรรยายภาพของพระพุทธเจ้าที่ประทับอยู่กับพระภิกษุและพระโผดิสต์วาทรงเข้าสู่สมาธิในยามกลางราตรี และทรงเปล่งพระรัศมีออกจากพระอุษณิษะสว่างทั่วเทพพิภพ ขึ้นไปจนถึงชั้นศุทธาวาส เทพเจ้าตื่นตกใจ เมื่อทราบว่าจะไรเป็นอะไรแล้ว ก็เริ่มร้องเพลงถวายสดุดีพระพุทธเจ้า ครั้นแล้วองค์อัครกับเทพอื่นๆ ก็เข้า

<sup>11</sup> ศ.ร.ท.ท.แสง มนวิฑูร คัมภีร์ลลิตวิสตระ: พุทธประวัติฝ่ายมหายาน อ่างแล้ว, อัญชยที่ 1 ชื่อนิทานปริวรรต หน้า 486

ไปเฝ้าพระพุทธเจ้าที่วิหารเขตนันทมเคียรอภิวาท พระบาทพระพุทธเจ้า แล้วกราบทูลอาราธนาให้ พระองค์แสดงโอบุญสูตร ซึ่งเรียกว่า ลลิตวิสตระ เพื่อให้สัตว์โลกบรรลุความหลุดพ้นและประสบมงคล ต่างๆ พระพุทธเจ้าทรงรับด้วยพระกิริยาอันสงบ เทพเจ้าทั้งหลายก็ดีใจ ไปรยปรายดอกไม้ทิพย์แสดงความดีใจ ต่อจากนั้นพระองค์ก็ทรงแสดงลลิตวิสตระ เริ่มต้นตั้งแต่พระองค์เป็นเทพบุตรสถิตอยู่บนสวรรค์

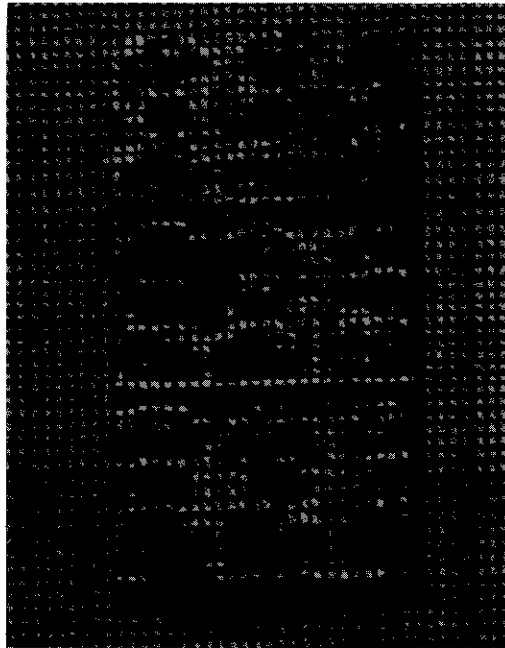
ชั้นดุสิต แล้วไปจบลงตอนที่พระพุทธองค์ทรงแสดงธรรมจักรแก่ปัญจวัคคีย์

ดังนั้นในการที่ชาวพุทธในอินเดียได้ใน เกาะลังกาและในประเทศไทยสมัยสุโขทัย นิยมทำ พระรัศมีเหนือพระอุษณิษะของพระพุทธรูปก็เพื่อ แสดงถึงสภาวะของพระพุทธเจ้าผู้ทรงบรรลุญาณ แล้วจึงมีพระรัศมี (แสงสว่าง) พวยพุ่งออกจาก พระอุษณิษะคั้งที่บรรยายไว้ในคัมภีร์ลลิตวิสตระ



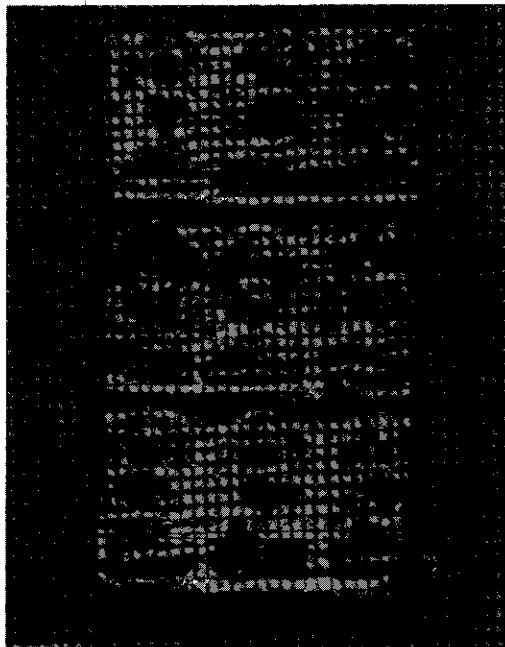
รูปที่ 1 พระพิมพ์ดินเผาตามคติศรีกาย พบที่เมืองกำแพงเพชร

ที่มา : หนังสือเรื่อง "รวมสุดยอดพระเครื่องเมืองกำแพงเพชร" โดยตำริ นายศิวะ แสงมณี ผู้ว่าราชการ จังหวัดกำแพงเพชร มิถุนายน 2538



รูปที่ 2 พระกำแพงห้าร้อย ชินเงิน (ตัดเก่า) กรุวัดกะโลทัย

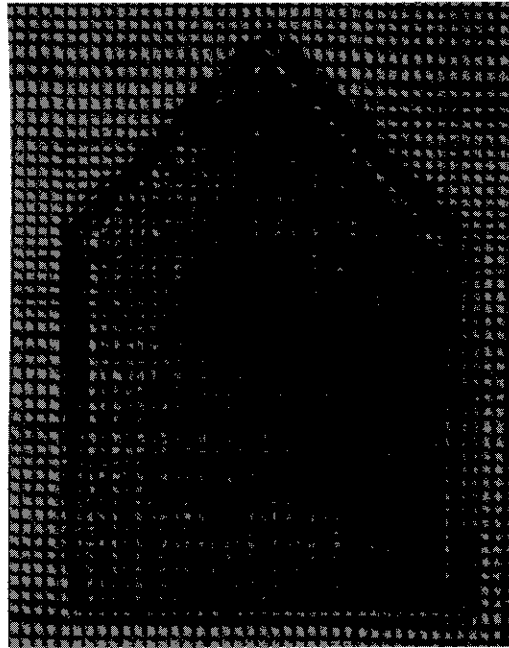
ที่มา : เหมือนรูปที่ 1



รูปที่ 3 พระกำแพงห้าร้อย (ชินเงิน) (ตัดเก่า)

ที่มา : เหมือนรูปที่ 1

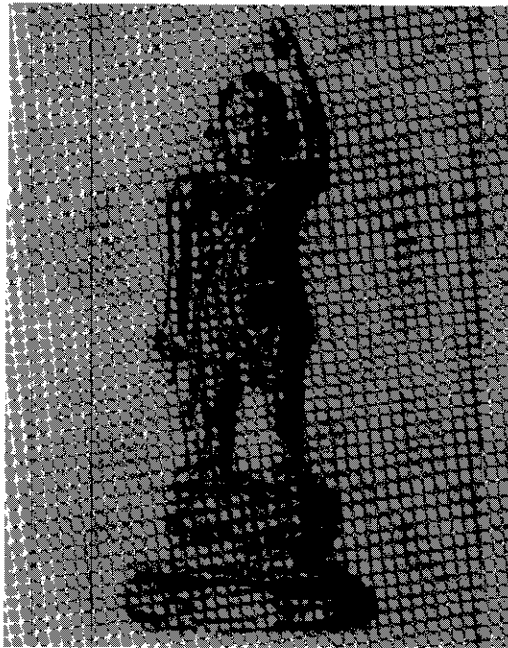




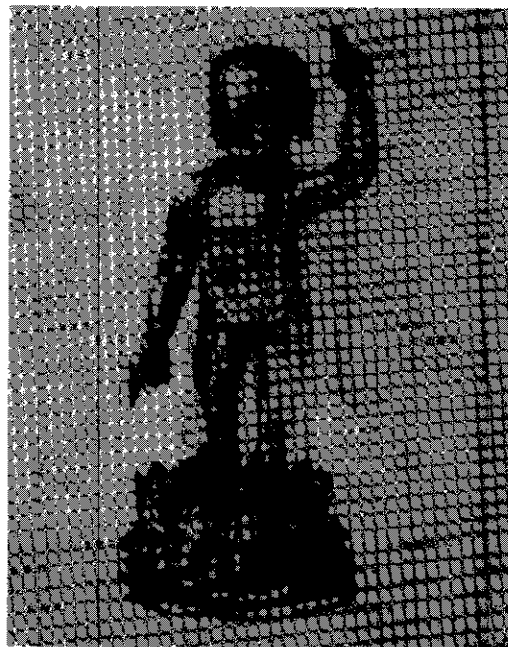
รูปที่ 4 พระกัมแพงห้าร้อย ชินเงิน เต็มแผ่น กรูว์ดกะไลโท  
ที่มา : เหมือนรูปที่ 1



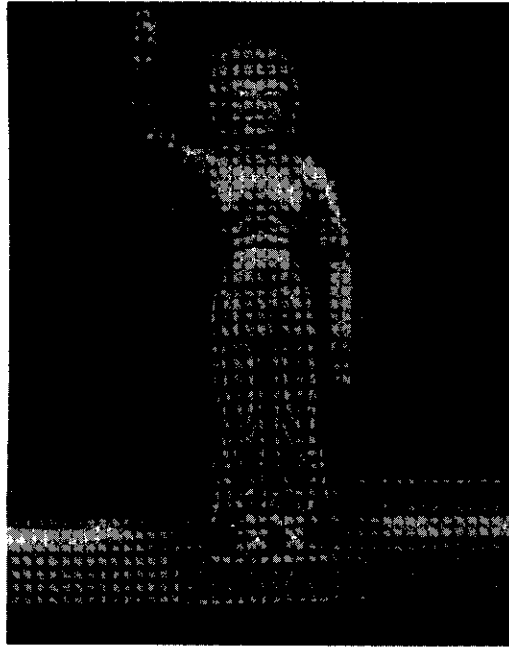
รูปที่ 5 ประติมากรรมรูปพระพุทธเจ้าปางประสูติ (เจ้าชายสิทธัตถะ) สำริด สูง 14 ซม.  
บรรจุอยู่ในเจดีย์พุ่มข้าวบิณฑ์ ในวัดมหาธาตุสุโขทัย ศิลปะสมัยสุโขทัย อายุราวพุทธศตวรรษที่ 19  
ที่มา : "โบราณคดีประวัติศาสตร์" โดยคงเดช ประพัฒน์ทอง กรมศิลปากร 2529



รูปที่ 6 ประติมากรรมรูปพระพุทธเจ้าปางประสูติ (เจ้าชายสิทธัตถะ) สำริดสูง 4 นิ้ว  
ศิลปะทิเบต อายุราวพุทธศตวรรษที่ 18-19



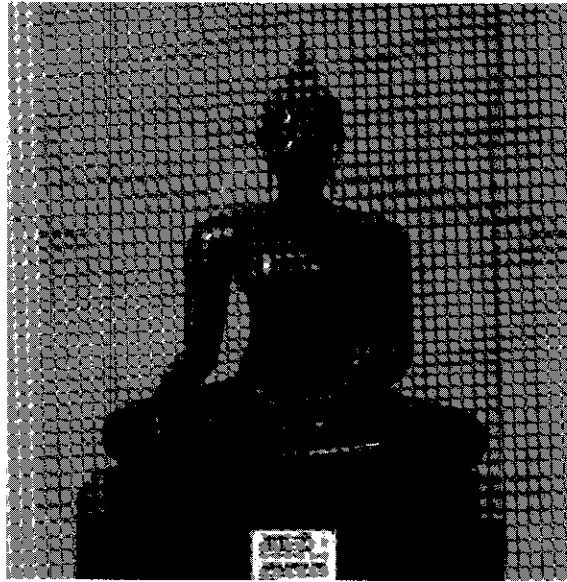
รูปที่ 7 พระศากยมุนี (รูปกุมารปางประสูติ) สำริดกะไหล่ทอง สูง 7 นิ้ว ศิลปะจีน  
สมัยราชวงศ์ซ่ง (พุทธศตวรรษที่ 23) พิพิธภัณฑ์ศิลปะเอเชีย ซานฟรานซิสโก



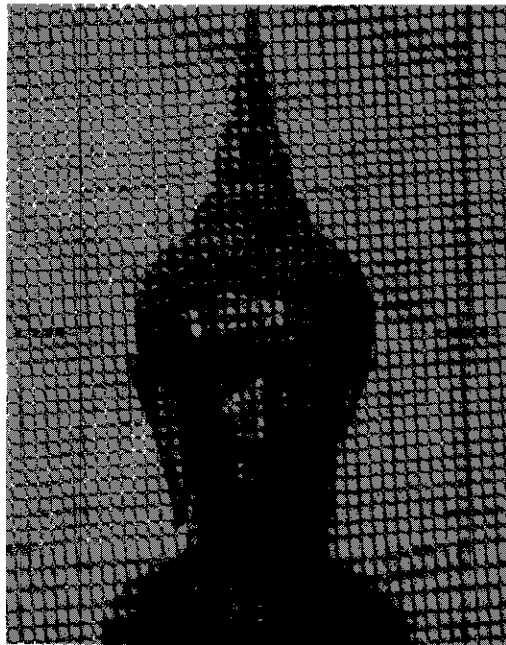
รูปที่ 8 พระศากยมุนีรูปกุมาร (ปางประสูติ) สำริด สูง 46.9 ซม.  
ในวัดโตโตจิ ศิลปะญี่ปุ่นสมัยนารา (พ.ศ. 1253-1337)



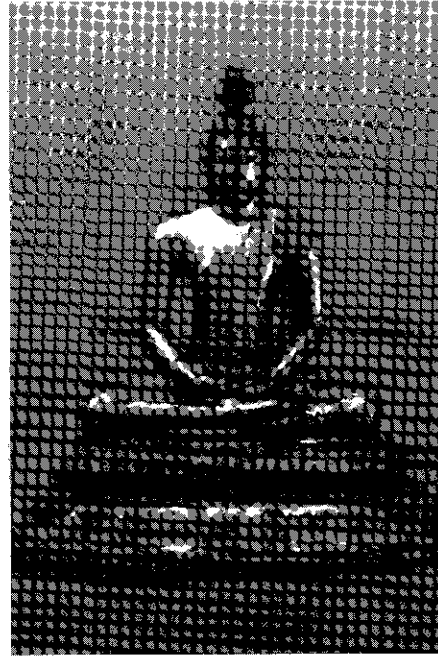
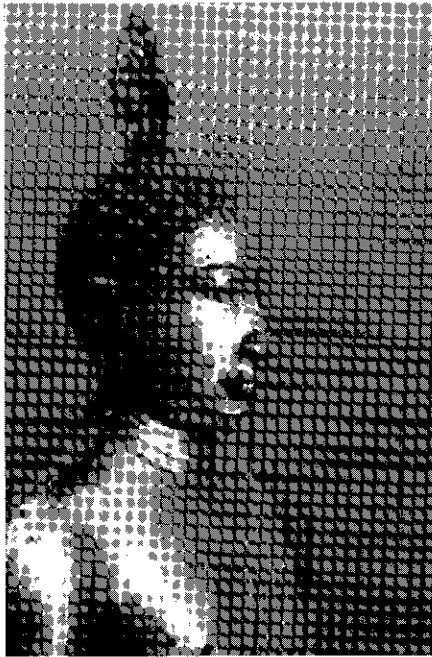
รูปที่ 9a พระพุทธชินราช(สำริด) แสดงปางมารวิชัย สมัยสุโขทัย อายุประมาณพุทธศตวรรษที่ 19-20  
หน้าตักกว้าง 5 ศอก 1 คืบ 5 นิ้ว สูง 7 ศอกประดิษฐานอยู่ที่พระวิหาร วัดพระศรีรัตนมหาธาตุ อ.เมือง จ.พิษณุโลก



รูปที่ 9 b พระพุทธรูปประทับนั่งสมาธิ (สำริด) แสดงปางมารวิชัย สมัยสุโขทัย  
อายุประมาณพุทธศตวรรษที่ 19 สูง 102 ซม. หน้าตักกว้าง 75 ซม.  
ปัจจุบันอยู่ที่พิพิธภัณฑสถานแห่งชาติ พระนคร กรุงเทพมหานคร



รูปที่ 9 c เศียรพระพุทธรูป (สำริด) สมัยสุโขทัย สูง 77 ซม.  
อายุประมาณพุทธศตวรรษที่ 19



รูปที่ 10 a พระพุทธรูปประทับนั่งขัดสมาธิ (สำริดกะไหล่ทอง) สูง 33.5 ซม. ศิลปะลังกา สมัยอนุราชปุระ ตอนปลาย อายุราวพุทธศตวรรษที่ 13-14 อยู่ในพิพิธภัณฑสถานโบราณคดี เมืองอนุราชปุระ



รูปที่ 10 b พระพุทธรูปประทับนั่ง (ไม้ปิดทอง) สูง 16 ซม. ศิลปะลังกา สมัยไปลนนารูวะ อายุราวพุทธศตวรรษที่ 18 อยู่ในพิพิธภัณฑสถานโบราณคดี เมืองเดคิคามะ



รูปที่ 11 a พระพุทธรูปประทับนั่ง (สำริด) พบที่เมือง นาคปฏิกันัม อินเดียใต้  
ศิลปะอินเดีย สมัยโจฬะ ตอนปลาย อายุราวพุทธศตวรรษที่ 16-17



รูปที่ 11 b พระพุทธรูปยืน (สำริด) พบที่เมือง นาคปฏิกันัม อินเดียใต้  
ศิลปะอินเดียสมัยโจฬะ ตอนปลาย อายุราวพุทธศตวรรษที่ 17-18