

## เจดีย์ปล่อง กับ ที่มาของการซ้อนชั้นเรือนธาตุ

อายุมิ ฮาราคะ\*

ทางภาคเหนือมีเจดีย์อยู่กลุ่มหนึ่งเรียกว่า “เจดีย์ปล่อง”<sup>1</sup> ซึ่งพบตัวอย่างในเชียงใหม่ คือเจดีย์วัดตะโปทาราม (รูปที่ 1) เจดีย์วัดพวกหงษ์ (รูปที่ 2) เจดีย์วัดเชียงโลม (รูปที่ 3) เจดีย์กลุ่มนี้เข้าใจว่าสร้างขึ้นราวพุทธศตวรรษที่ 21 เนื่องจากศิลาจารึกวัดตะโปทารามระบุว่าสร้าง เมื่อ พ.ศ. 2035<sup>2</sup> นอกจากนี้วัดตะโปทารามยังปรากฏในศิลาจารึกวัดสันมะค่า ลำพูน ระบุ พ.ศ. 2031 อีกด้วย<sup>3</sup>

เจดีย์ของกลุ่มนี้จะจัดเป็นเจดีย์ทรงปราสาทอีกแบบหนึ่ง<sup>4</sup> ซึ่งมีรูปแบบสำคัญคือ มีเรือนธาตุหลายชั้นลดหลั่นกัน ส่วนฐานที่ได้รับการบูรณะแล้วเป็นชุดฐานเชิงเรียงซ้อนกันรองรับชั้นเรือนธาตุในผังกลมซ้อนลดหลั่นกัน 7 ชั้น เรือนธาตุแต่ละชั้นมีจะนำประดิษฐานพระพุทธรูปอยู่โดยรอบ ชุ่มของจะนำเหล่านี้ลักษณะเป็นชุ่มหน้านาง ประดับด้วยฉลวงกระหนกทั้งส่วนยอดชุ่มและปลายกรอบชุ่ม (รูปที่ 4) เจดีย์วัดตะโปทารามอยู่ในสภาพที่สมบูรณ์กว่าองค์อื่นๆ มีทรงระฆังขนาดเล็กเหนือเรือนธาตุซ้อนชั้น ซึ่งชั้นซ้อนเหล่านี้จะใกล้เคียงกับ “ละ” ของจีน<sup>5</sup>

\*นักศึกษาศิลปะในโครงการปริญญาโท ภาควิชาประวัติศาสตร์ศิลปะ บัณฑิตวิทยาลัย มหาวิทยาลัยศิลปากร

<sup>1</sup> จีระศักดิ์ เดชวงศ์ญา กล่าวไว้ในงานจากลักษณะของเจดีย์ที่มีจะนำประดิษฐานพระพุทธรูปโดยรอบ (จีระศักดิ์ เดชวงศ์ญา, พระเจดีย์เมืองเชียงใหม่, เชียงใหม่: สำนักพิมพ์วรรณรักษ์, 2541, หน้า 135).

<sup>2</sup> สมหมาย เปรมจิตต์, พระเจดีย์ในล้านนาไทย:งานวิเคราะห์อนุรักษศิลป์และสถาปัตยกรรมล้านนาไทย, (เชียงใหม่:โครงการศึกษาวิจัยศิลปสถาปัตยกรรมล้านนา สถาบันวิจัยสังคมมหาวิทยาลัยเชียงใหม่, 2524), หน้า 151, 153; สันติ เล็กสุขุม, ศิลปะเชียงแสน(ศิลปะล้านนา) และศิลปะสุโขทัย, (นครปฐม: คณะโบราณคดี มหาวิทยาลัยศิลปากร, 2532), หน้า 64 - 65; พิเศษ เจียจันทร์พงษ์, การขึ้นทะเบียนโบราณสถานในภาคเหนือ, (มปท. : กรมศิลปากร, 2535), หน้า 51, 54, 58; สันติ เล็กสุขุม, ศิลปะภาคเหนือ : วิกฤตชัย - ล้านนา, (กรุงเทพฯ : เมืองโบราณ, 2538), หน้า 174; จีระศักดิ์ เดชวงศ์ญา, เรื่องเดียวกัน, หน้า 138.

<sup>3</sup> จีระศักดิ์ เดชวงศ์ญา, เรื่องเดียวกัน, หน้า 138.

<sup>4</sup> สันติ เล็กสุขุม, อ้างแล้ว, 2538, หน้า 167 ; จีระศักดิ์ เดชวงศ์ญา, เรื่องเดียวกัน, หน้า 135.

<sup>5</sup> เสนอ นิลเดช, ศิลปะสถาปัตยกรรมล้านนา, (กรุงเทพฯ : เมืองโบราณ, 2526), หน้า 68 ; สันติ เล็กสุขุม, อ้างแล้ว, 2538, หน้า 174; จีระศักดิ์ เดชวงศ์ญา, เรื่องเดียวกัน, หน้า 135.

จิรศักดิ์ เดชวงศ์ญา สันนิษฐานว่าเจดีย์รูปแบบนี้เริ่มสร้างในรัชกาลของพระเจ้ายอดเชียงราย ซึ่งในจดหมายเหตุจีนมีใจความกล่าวว่าคณะทูตจากเชียงใหม่ไปขอให้ทางจีนรับรองพระองค์ในการเป็นรัชทายาทที่ถูกต้องเมื่อวันที่ 9 กันยายน พ.ศ. 2032<sup>6</sup> ดังนั้นในขณะนั้นคงจะได้รับอิทธิพลของจีนมาบ้าง<sup>7</sup> จิรศักดิ์ เดชวงศ์ญา ยกตัวอย่างเจดีย์ของจีนเพื่อเทียบกับเจดีย์ปล่อง อย่างเช่น เจดีย์แปดเหลี่ยม Guang sheng shang (廣 殊 尚 上) ที่สร้างราว พ.ศ. 2058 - 2070 ในสมัยราชวงศ์หมิง (รูปที่ 5) เจดีย์องค์นี้ทำด้วยอิฐผิวนอกประดับด้วยเครื่องเคลือบดินเผา ผังแปดเหลี่ยมซ้อนลดหลั่นกันหลายชั้น (จากรูปภาพไม่สามารถกล่าวถึงส่วนฐานและจำนวนของชั้นซ้อนได้) เรือนธาตุแต่ละชั้นมีระแนงอยู่ทั้งแปดด้านประดิษฐานพระพุทธรูปและพระโพธิสัตว์ กรอบซุ้มของระแนงมี 2 แบบ คือ ซุ้มวงโค้งรูปเกือกม้า และ ซุ้มที่ประกอบจากวงโค้งหลายวง (รูปที่ 6) ส่วนบนของเรือนธาตุแต่ละชั้น ประดับเครื่องเคลือบดินเผาที่มีลักษณะคล้ายเครื่องไม้มุงหลังคา เหนือชั้นซ้อนมีเจดีย์ทรงกลมที่มีส่วนยอดเป็นทรงหม้อน้ำ ถึงแม้ว่าการประดับและผังที่กลมของเจดีย์ปล่องในศิลปะล้านนาแตกต่างกับเจดีย์จีนตามที่กล่าวมา แต่การซ้อนชั้นเรือนธาตุหลายชั้นและการมีซุ้มระแนงโดยรอบ น่าจะสามารถเชื่อมโยงกับเจดีย์จีนได้ จากเหตุผลจะกล่าวต่อไปนี้

### การมีซุ้มระแนงโดยรอบ กับ ผังแปดเหลี่ยม

เจดีย์จีนสมัยซ่งและเหลียว(พ.ศ. 1503 - 1670) นิยมสร้างในผังแปดเหลี่ยม เพื่อให้สัมพันธ์กับทิศทั้งแปด เช่นเจดีย์ที่ วัด Kaiyuan ( 開元 寺 ) ที่สร้างราว พ.ศ. 1544 - 1598 (รูปที่ 7) เจดีย์ ศากยมุนี ที่วัด Fogong ( 佛 窟 寺 ) ที่สร้างราว พ.ศ. 1599 (รูปที่ 8) ในการสร้างเจดีย์จีนสมัยหยวนและหมิง (พ.ศ.1823 - 2205) รูปแบบเจดีย์ส่วนใหญ่สืบทอดมาจากสถาปัตยกรรมซ่งหรือเหลียว การมีซุ้มระแนงโดยรอบกับผังแปดเหลี่ยม แสดงว่าพระพุทธเจ้าและพระโพธิสัตว์ปรากฏทุกทิศ (ทั้งแปดทิศ) A.C. Soper สันนิษฐานว่าการสร้างเจดีย์แปดเหลี่ยมอาจจะเกี่ยวข้องกับคติของตันตระ<sup>8</sup> นอกจากนี้ชาวจีนโบราณเชื่อกันว่าพื้นดินมีสี่ฐานสี่เหลี่ยม ท้องฟ้ามีสี่ฐานกลม (โตม) ( 天 円 地 方 )

<sup>6</sup> วินัย พงศ์ศรีเพียร, ปาไปสี่ฟู - ปาไปตันเตียน, (กรุงเทพฯ : คณะกรรมการสืบค้นประวัติศาสตร์ไทยในเอกสารภาษาจีนสำนักเลขาธิการนายกรัฐมนตรี, 2539), หน้า 228.

<sup>7</sup> จิรศักดิ์ เดชวงศ์ญา, อ้างแล้ว, หน้า 138.

<sup>8</sup> Soper, A.C., *The Art and Architecture of China*, (U.S.A. : Penguin Books, 1968), pp. 291-292.

อันเป็นคติจักรวาลที่เก่าที่สุดในจีน<sup>9</sup> ดังนั้นในขณะที่ก่อสร้างอาคารสี่เหลี่ยมก็พยายามสร้าง เพดานรูปโดม (รูปที่ 9, 10) เจดีย์แปดเหลี่ยมในศิลปะจีนคงจะเกี่ยวข้องกับคติตันตระ สัณฐานแปดเหลี่ยมสามารถแทนสัณฐานกลมได้ด้วย ผู้วิจัยตั้งข้อสันนิษฐานว่าเนื่องด้วยข้อจำกัดการใช้ไม้เป็นวัสดุในการก่อสร้างช่างจีนจึงต้องสร้างเจดีย์ในผังแปดเหลี่ยม เมื่อก่อสร้างเจดีย์ด้วยอิฐ เจดีย์แปดเหลี่ยมของชาวจีนจึงสร้างตามเจดีย์เครื่องไม้ ครั้นเจดีย์รูปแปดเหลี่ยมดังกล่าวได้แพร่อิทธิพลสู่ศิลปะล้านนา ช่างล้านนาจึงดัดแปลงรูปแบบเจดีย์เป็น ผังกลมตามวัสดุที่เป็นอิฐ หรือว่าในประเทศจีนก็อาจเคยมีเจดีย์ในผังกลมที่สร้างด้วยอิฐ เช่นกัน<sup>10</sup>

ศาสตราจารย์ ดร. สันติ เล็กสุขุม ได้ชี้ให้เห็นลักษณะสำคัญของเจดีย์ปล่อง ณ วัดพวงหงษ์ เชียงใหม่ คือ การมีหลังคาลาดหลายชั้นอันเป็นลักษณะพิเศษ โดยมีสัณฐานคล้ายกับเจดีย์จีนด้วย การสร้างเจดีย์ปล่องในผังกลมของล้านนาอาจพัฒนาขึ้นโดยมีแรงบันดาลใจจากเจดีย์ทรงระฆังแบบล้านนาเป็นสำคัญ<sup>11</sup> แสดงว่านอกจากศิลปะจีนแล้ว ช่างล้านนายังมีแรงบันดาลใจจากเจดีย์แบบที่มีอยู่ในล้านนาอีกด้วย แล้วปรับปรุงให้เกิดเป็นแบบใหม่ เช่นเจดีย์ปล่อง

### การซ้อนชั้นเรือนธาตุ

การซ้อนชั้นเจดีย์ที่มีความสูงอย่างมากสำหรับเจดีย์จีนอาจจะสัมพันธ์กับอาคารเครื่องไม้ของจีนตั้งแต่สมัยฮั่น หรือเจดีย์ทรงปราสาทแบบหนึ่งในสมัยพระเจ้ากนิษกะ ตั้งแต่สมัยก่อนที่พุทธศาสนาเข้ามาประเทศจีนได้ปรากฏอาคารเครื่องไม้ที่มีความสูง (จากหลักฐานอาคารจำลอง) (รูปที่ 11) นอกจากนี้เราได้พบหลักฐานว่าชาวจีนนิยมสร้างอาคารที่มีความสูงตั้งมีกล่าวอยู่ในวรรณคดีจีนสมัยฮั่น (พ.ศ. 337 - 749)<sup>12</sup>

<sup>9</sup> Ledderose, L., "Chinese Prototypes of the Pagoda", in *The stupa; Its religious, Historical and Architectural Significance*, (Wiesbaden : Franz Steiner Verlag, 1980), P. 238; Takeda Masaya, *Hoshi he no Ikada* (in Japanese), (Tokyo : Kadokawa, 1997), p. 45.

<sup>10</sup> แม้ว่ามีอาคารหลังคาลาดซ้อนชั้นในผังกลมที่มีชื่อเสียง Chi nien Tien (Tien Tan) ที่ปักกิ่ง เพื่อประกอบพิธีพิชมงคล แต่อาคารนี้ก็เคยเป็นผังสี่เหลี่ยม เมื่อ พ.ศ. 2442 ได้สร้างใหม่เป็นผังกลม Chinese Academy of Architecture. *Ancient Chinese Architecture*, Hongkong : Joint Publishing Company, 1982. p. 157.

<sup>11</sup> สันติ เล็กสุขุม, อ้างแล้ว, 2538 หน้า 167.

<sup>12</sup> Ledderose, L., op.cit., p.241.

อนึ่งหลังจากที่ชาวจีนรับพุทธศาสนาเข้ามาแล้ว พระภิกษุหลายรูปได้ไปศึกษาหาคัมภีร์ตำรา และไปนมัสการบุชชาสถานสถานหลายแห่ง พระเจดีย์กนิษกะที่เป่ฆาวาร์ (สมัยกุษาณะ) ก็เคยเป็นสังเวชนียสถานที่มีชื่อเสียงแห่งหนึ่ง Hiuen Tsiang กล่าวไว้ว่าพระเจดีย์องค์นี้เคยมีความสูงประมาณ 90 เมตร ส่วนฐานซ้อนกัน 5 ชั้น ส่วนเรือนธาตุซ้อนลดหลั่นกัน 13 ชั้น ยอดสุดมีฉัตรทำด้วยทองสัมฤทธิ์ 28 ชั้น<sup>13</sup> เหล่าพระภิกษุจีนประทับใจรูปทรงของเจดีย์องค์นี้<sup>14</sup> จึงสร้างเจดีย์ขนาดใหญ่ที่เลียนแบบเจดีย์พระเจ้ากนิษกะ<sup>15</sup> แต่ก็ยังไม่มียุทธฐานชัดเจนในประเทศจีนที่เลียนแบบพระเจดีย์กนิษกะโดยตรง<sup>16</sup>

อย่างไรก็ตามในสมัยราชวงศ์ถังนิยมสร้างเจดีย์สี่เหลี่ยมซ้อนลดหลั่นกันหลายชั้น (รูปที่ 12) แม้ว่าในประเทศจีนจะมีเจดีย์แบบศิขรซึ่งมาจากอินเดีย<sup>17</sup> (รูปที่ 13) แต่ดูเหมือนว่าช่างจีนยังนิยมเอาลัทธิฐานอาคารไม้แบบจีนโบราณ ดังนั้นการสร้างเจดีย์จีนที่มีความสูงจึงมีสายวิวัฒนาการ 2 สาย คือ สายเจดีย์ทรงปราสาทมาจากอินเดีย และสายอาคารไม้แบบจีนถึงแม้ว่าการซ้อนชั้นเรือนธาตุให้เป็นปราสาทนั้นจะแสดงด้วยรูปสัญลักษณ์ ซึ่งเป็นแนวความคิดหลักในงานศิลปกรรมทางศาสนาเสมอก็ตาม<sup>18</sup> การซ้อนชั้นเรือนธาตุหลายชั้นจนที่มีความสูงอย่างมากนั้นเป็นลักษณะสำคัญของเจดีย์จีนด้วย

<sup>13</sup> Beal, S., Si - Yu - Ki, *Buddhist Records of The Western World*, (Delhi : Munshiram Manoharlal, 1969), pp. 99 - 101; Mizutani, S., *Dai to sai iki ki* (in Japanese), (Tokyo : Heibonsha, 1994), pp.84-86.

<sup>14</sup> พระภิกษุ Fa xian 法显 ราว พ.ศ. 880-965 ( Legge, J. *A record of Buddhistic Kingdoms*, New York : Paragon book reprint corp, 1965, p. 33)

Song yun 宋雲 Song Yun เป็นทูตที่ได้ไปเอเชียกลางในสมัยราชวงศ์ เว่ย บันทึกการเดินทางของ Song Yun ชื่อ Song yun xing ji [宋雲行記 พ.ศ.1061] รวมอยู่ในเอกสารจีน Luo yan qie lan ji [洛嚴切蘭記] บันทึกการเดินทางของ Song Yun ฉบับภาษาอังกฤษ ดูในหนังสือเล่มนี้ Beal, S., Ibit, pp. lxxxiv-cviii.

<sup>15</sup> Paranavitana, S., *The Stupa in Ceylon*, Colombo : The Ceylon Government Press, 1946, p. 100.

<sup>16</sup> ยังมีข้อสงสัยว่ากรกล่าวถึงที่เกี่ยวกับเจดีย์ของพระเจ้ากนิษกะมีข้อแตกต่างกันระหว่างบันทึกการเดินทางของ Sung Yun กับ Hiuen Tsiang ฆาฬจีกิเถรี (Shah-ji-ki-Dheri) ที่เป่ฆาวาร์เป็นโบราณสถานที่เคยมีพระเจดีย์กนิษกะนั้น ปัจจุบันนี้ยังเหลือส่วนฐานของเจดีย์อยู่ Spooner, D.B. ได้เสนอข้อมูลจากการขุดค้นทางโบราณคดีว่าฐานเป็นสี่เหลี่ยมจัตุรัส (87 x 87 เมตร) ที่มีการยกเก็จด้วย หั้ง 4 มุมมีเจดีย์องค์เล็กประดับด้วย Spooner, D.B., "Excavation at Shah-ji-Dheri", in *Archaeological survey of Indian, Annual Report, 1908-09*, (อ้างจาก Mizutani Ibit, p.85).

<sup>17</sup> Soper, A.C., op.cit., pp. 230-231.

<sup>18</sup> สันติ เล็กสุขุม, เจดีย์-ความเป็นมาและคำศัพท์เรียกองค์ประกอบเจดีย์ในประเทศไทย 2534, หน้า 27; สันติ เล็กสุขุม, อ้างแล้ว, 2538 หน้า 22.

เจดีย์ปล่องของล้านนาเป็นแบบอย่างที่สร้างกันอยู่ในช่วงระยะเวลาหนึ่งเท่านั้น แต่ที่สะท้อนให้เห็นถึงสายวิวัฒนาการของเจดีย์ทรงปราสาทได้เป็นอย่างดี และทำให้เข้าใจถึงความหมายของเจดีย์ในล้านนาได้อีกทางหนึ่งด้วยอย่างไร ก็ดียังมีความเห็นที่ต่างออกไป ดังจะกล่าวต่อไปนี้ คือ

### เจดีย์ปล่อง : สายวิวัฒนาการของเจดีย์ทรงระฆังแนวหนึ่ง

ศาสตราจารย์ ดร. สันติ เล็กสุขุม มีความเห็นว่าความหมายของเจดีย์ปล่องอาจเกี่ยวข้องกับการผสมผสานระหว่างเจดีย์ทรงปราสาทกับเจดีย์ทรงระฆังของล้านนา<sup>19</sup> ผู้วิจัยเห็นด้วยกับข้อสันนิษฐานของศาสตราจารย์ ดร. สันติ เล็กสุขุม โดยเฉพาะชุดฐานบัวที่มีลูกแก้วอกโค้งรองรับระฆัง อย่างเช่น เจดีย์ทรงระฆังที่วัดพระบวช เชียงแสน (รูปที่ 14) เจดีย์ทรงระฆังที่วัดปางสนุก เชียงแสน (รูปที่ 15)

ชุดฐานบัวรองรับทรงระฆังของเจดีย์เหล่านี้มีความสูงยิ่งขึ้นมากกว่าเจดีย์ทรงระฆังในช่วงพุทธศตวรรษที่ 20 จากการศึกษาเจดีย์ปล่องวัดพวกหมุย ผู้วิจัยสังเกตได้ว่าแต่ละชั้นเรือนธาตุปรากฏลูกแก้วอก 2 แนวอยู่ ซึ่งเป็นลักษณะของเจดีย์ทรงระฆังของล้านนา (รูปที่ 16)

นอกจากนี้ ศาสตราจารย์ ดร. สันติ เล็กสุขุมได้แนะนำอีกด้วยว่าอิทธิพลศิลปะจีนในล้านนานั้น มีอยู่ก่อนช่วงการสร้างเจดีย์ปล่อง ดังนั้นหากจะกล่าวถึงกำหนดอายุของเจดีย์ปล่อง เราต้องระมัดระวังการใช้หลักฐานเอกสารจีนอย่างเดียว แต่ถ้ารูปแบบเจดีย์ปล่องมีความเชื่อมโยงกันจริงกับรูปแบบของเจดีย์ทรงระฆังที่ท้องไม้ของชุดฐานบัวรองรับทรงระฆังมีความสูง ซึ่งได้รับความนิยมแพร่หลายในพุทธศตวรรษที่ 21 การกำหนดอายุของเจดีย์ปล่องก็อาจจะอยู่ในช่วงพุทธศตวรรษที่ 21 เช่นเดียวกัน หลักฐานทางเอกสารจีนก็การกำหนดอายุเวลาใกล้เคียงกันด้วยที่ดังกล่าวแล้ว

จุดประสงค์สำคัญของการวิจัยนี้ คือ การทำความเข้าใจที่มาซ้อนชั้นเรือนธาตุของเจดีย์ปล่องในศิลปะล้านนา ซึ่งส่วนใหญ่ได้มีการศึกษากันมาค่อนข้างมากแล้ว และการวิจัยนี้ได้เปิดประเด็นใหม่ เช่น เจดีย์ปล่องกับการเกี่ยวข้องกับคติการสร้างเจดีย์ในฝั่งกลม และฝั่งแปดเหลี่ยม ซึ่งเปิดประเด็นใหม่ในการศึกษาที่จะมีต่อไป

<sup>19</sup> สันติ เล็กสุขุม, เรื่องเดียวกัน, 2538 หน้า 177.

\* ขอขอบคุณ ศาสตราจารย์ ดร. สันติ เล็กสุขุม อาจารย์ รุ่งโรจน์ ธรรมรุ่งเรือง อาจารย์ สิริพจน์ เหล่ามานะเจริญ ที่กรุณาให้คำปรึกษาตลอดจนช่วยเรียบเรียงและปรับปรุงการใช้ภาษาของบทความเรื่องนี้

## บรรณานุกรม

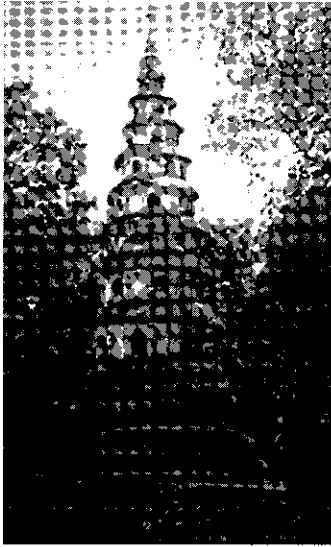
(ภาษาไทย)

- จिरศักดิ์ เดชวงศ์ญา. พระเจดีย์เมืองเชียงใหม่, เชียงใหม่: สำนักพิมพ์วรรณรักษ์, 2541.  
พิเศษ เจียจันทร. การขึ้นทะเบียนโบราณสถานในภาคเหนือ, มปท.: กรมศิลปากร, 2535.
- วินัย พงศ์ศรีเพียร. ปาไปสี่ฟู-ปาไปต้าเตียน, กรุงเทพฯ : คณะกรรมการสืบค้นประวัติศาสตร์ไทยในเอกสารภาษาจีนสำนักเลขาธิการนายกรัฐมนตรี, 2539.
- สมหมาย เปรมจิตต์. พระเจดีย์ในลานนาไทย:งานวิเคราะห์อนุรักษศิลป์และสถาปัตยกรรมลานนาไทย, เชียงใหม่:โครงการศึกษาวิจัยศิลปสถาปัตยกรรมลานนา สถาบันวิจัยสังคมมหาวิทยาลัยเชียงใหม่, 2524.
- สันติ เล็กสุขุม. ศิลปะเชียงแสน(ศิลปะล้านนา) และศิลปะสุโขทัย, นครปฐม: คณะโบราณคดี มหาวิทยาลัยศิลปากร, 2532.
- สันติ เล็กสุขุม. เจดีย์:ความเป็นมาและคำศัพท์เรียกองค์ประกอบเจดีย์ในประเทศไทย (พิมพ์ครั้งที่ 4), กรุงเทพฯ : มติชน, 2534.
- สันติ เล็กสุขุม. ศิลปะภาคเหนือ:หริภุญชัย-ล้านนา, กรุงเทพฯ : เมืองโบราณ, 2538.
- เสนอ นิลเดช. ศิลปะสถาปัตยกรรมล้านนา, กรุงเทพฯ : เมืองโบราณ, 2526.

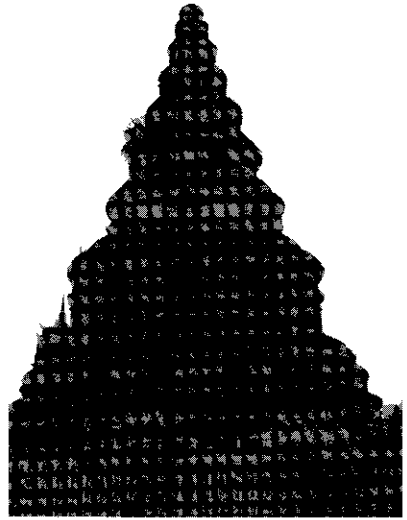
(ภาษาอังกฤษ และญี่ปุ่น)

- Beal, S. Si-Yu-Ki, Buddhist Records of The Western World, Delhi : Munshiram Manoharlal, 1969.
- Chinese Academy of Architecture. Ancient Chinese Architecture, Hongkong : Joint Publishing Company, 1982.
- Nakamura, Hajime. Zusetsu Bukkyogo Daijten (国説佛教大辞典 in Japanese), Tokyo: Tokyo Shoseki, 1988.

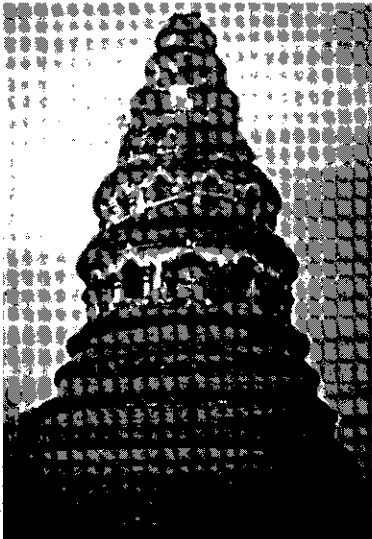
- Ledderose, Lothar. "Chinese Prototypes of the Pagoda", In **The Stupa; Its religious Historical and Architectural Significance**, Wiesbaden : Franz Steiner Verlag, 1980.
- Mizutani, Sinjo. **Dai to sai iki ki ( 大唐西域記 )** in Japanese), Tokyo : Heibonsha, 1994.
- Paranavitana, S. **The Stupa in Ceylon**, Colombo : The Ceylon Government Press, 1946.
- Soper, A.C. **The Art and Architecture of China**, U.S.A. : Penguin Books, 1968.
- Takeda Masaya, **Hoshi he no Ikada ( 星への筏 )** in Japanese), Tokyo: Kadokawa, 1997.



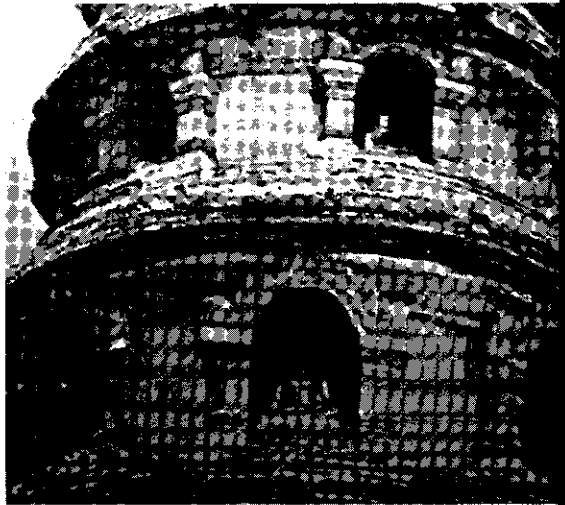
รูปที่ 1 เจดีย์ปล้อง วัดตะโปทธาราม ที่มา : สมหมาย  
เปรมจิตต์. 2524. รูปที่87.ข



รูปที่ 2 เจดีย์ปล้อง วัดพวกหงษ์

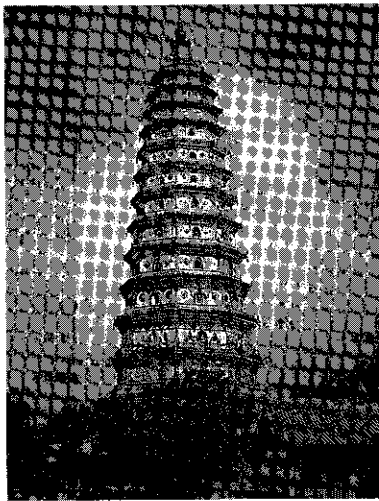


รูปที่ 3 เจดีย์ปล้อง วัดเชียงโฉม ที่มา : จิรศักดิ์  
เดชวงค์ญา. 2541.รูปที่93



รูปที่ 4 ชุ่มจรณะน้ำ เจดีย์ปล้อง วัดตะโปทธาราม  
ที่มา : สมหมาย เปรมจิตต์. 2524. รูปที่87.ค

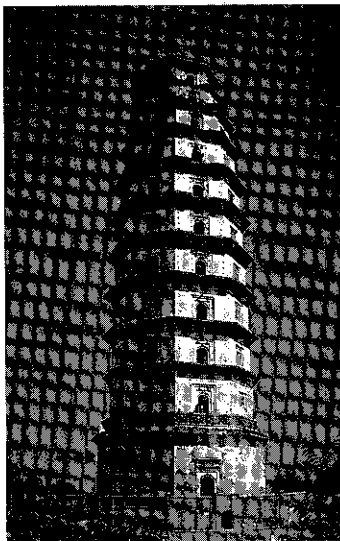




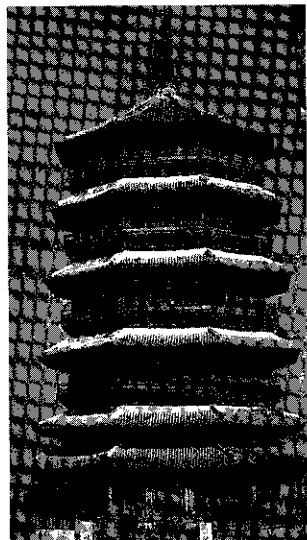
รูปที่ 5 เจดีย์แปดเหลี่ยม Guang sheng shang ( 廣 勝 上 ) พ.ศ. 2058-2070 สมัยราชวงศ์ หมิง ที่มา : Chinese Academy of Architecture. 1982. p.164



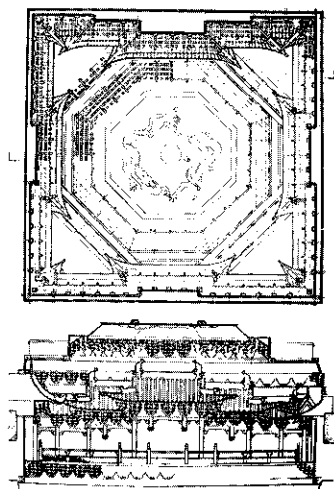
รูปที่ 6 ชุ่มวงโค้งรูปเกือกม้า และ ชุ่มที่ประกอบจาก วงโค้งหลายวง Guang sheng shang ที่มา : Chinese Academy of Architecture. 1982. p.164



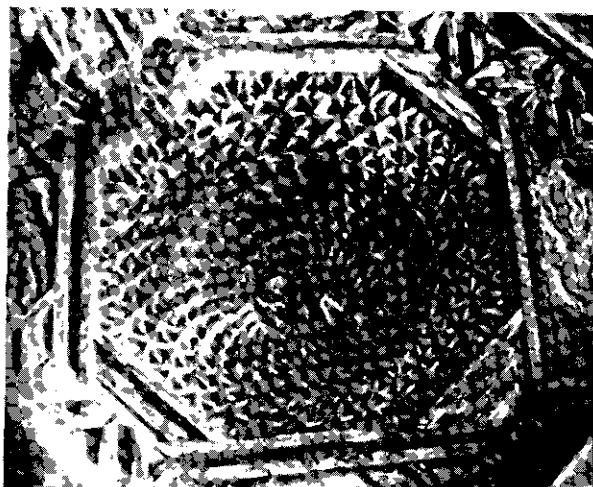
รูปที่ 7 เจดีย์แปดเหลี่ยม Kai yuan Temple ( 開 元 寺 ) พ.ศ. 1544-1598 สมัยราชวงศ์ ช่ง ที่มา : Chinese Academy of Architecture. 1982. p. 92



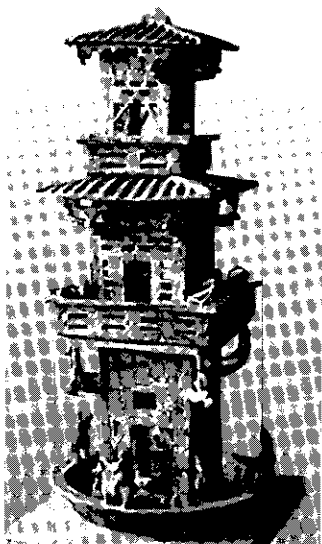
รูปที่ 8 เจดีย์ศากยมุนี Fo gong Temple ( 佛 宮 寺 ) พ.ศ. 1599 สมัยราชวงศ์ เหลียว ที่มา : Chinese Academy of Architecture. 1982. p. 94



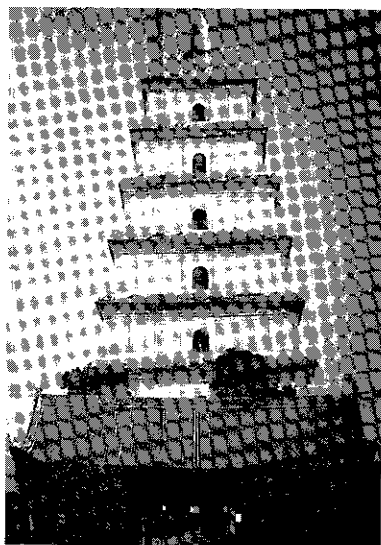
รูปที่ 9 เพดานรูปโดม Jing tu Temple  
(淨土寺) พ.ศ. 1667 สมัยราชวงศ์ฉิน  
ที่มา : Chinese Academy of Architecture.  
1982. p.103



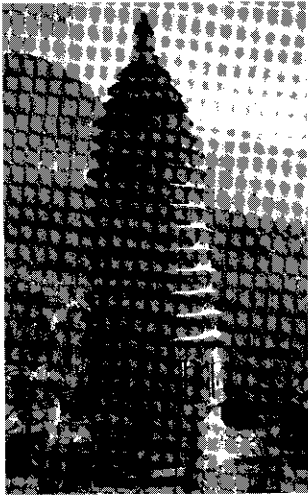
รูปที่ 10 เพดานรูปโดม Kai fu Temple  
พ.ศ. 2005 สมัยราชวงศ์หมิง ที่มา : Soper, A.C.  
1968. p.184-a



รูปที่ 11 เครื่องเคลือบดินเผา อาคารจำลอง พ.ศ. 337-  
749 สมัยราชวงศ์ฮั่น ที่มา : Chinese Academy of  
Architecture. 1982. p. 45



รูปที่ 12 เจดีย์สี่เหลี่ยม Ta ci en Temple  
(大慈恩寺) สมัยราชวงศ์ถัง ที่มา : Nakamura  
Hajime.1988. p 311



รูปที่ 13 เจดีย์แบบบิซุร Song yue Temple ( 嵩岳寺 ) พ.ศ.1066 สมัยราชวงศ์ เว่ย  
ที่มา : Chinese Academy of Architecture. 1982.  
p. 53



รูปที่ 14 เจดีย์ทรงระฆัง วัดพระบวช เชียงแสน



รูปที่ 15 เจดีย์ทรงระฆัง วัดปงสนุก เชียงแสน  
ที่มา : สันติ เล็กสุขุม. 2538. รูปที่ 23



(รูปที่ 16) ส่วนเรือนธาตุของเจดีย์ปล้อง  
วัดพากหงษ์