

# ชุมชนร่วมแบบเขมรบริเวณลุ่มน้ำแม่กลอง- ท่าจีน : พัฒนาการและการเปลี่ยนแปลง ทางวัฒนธรรม\*

ธัชสร ตันติวงศ์\*\*

ลุ่มน้ำแม่กลองและท่าจีน ตั้งอยู่บริเวณภาคตะวันตกของประเทศไทย ครอบคลุม จังหวัดกาญจนบุรี ราชบุรี สุพรรณบุรี นครปฐม เป็นพื้นที่ที่มีแม่น้ำแม่กลองและแม่น้ำท่าจีนหล่อเลี้ยงให้ความชุ่มชื้น เอื้อประโยชน์ด้านการอุปโภคบริโภคและเป็นเส้นทางคมนาคมของชุมชนมาตั้งแต่สมัยโบราณ บริเวณนี้ปรากฏร่องรอยการตั้งถิ่นฐานของมนุษย์มาตั้งแต่สมัยก่อนประวัติศาสตร์และมีพัฒนาการต่อมาจนกระทั่งเข้าสู่สมัยทวารวดี ดังปรากฏร่องรอยชุมชนโบราณที่สำคัญหลายแห่ง เช่น เมืองพระประโทน เมืองนครชัยศรี เมืองอู่ทอง เมืองคูบัว เป็นต้น จากนั้นจึงเข้าสู่สมัยลพบุรี ซึ่งเป็นช่วงที่อิทธิพลเขมรจากอาณาจักรกัมพูชาโบราณแพร่กระจายเข้ามา สืบเนื่องมาถึงสมัยอยุธยาและรัตนโกสินทร์ ตามลำดับ

บทความนี้มีจุดมุ่งหมายที่จะนำเสนอในประเด็นเกี่ยวกับพัฒนาการทางสังคมและวัฒนธรรมของชุมชนโบราณในพื้นที่ลุ่มน้ำแม่กลอง-ท่าจีน ภายหลังจากที่อิทธิพลเขมรแพร่กระจายเข้ามาในพื้นที่ดังกล่าว ซึ่งในที่นี้ได้ทำการศึกษาครอบคลุมพื้นที่ 5 จังหวัดในภูมิภาคตะวันตกของประเทศไทย ได้แก่ กาญจนบุรี ราชบุรี สุพรรณบุรี นครปฐม และเพชรบุรี

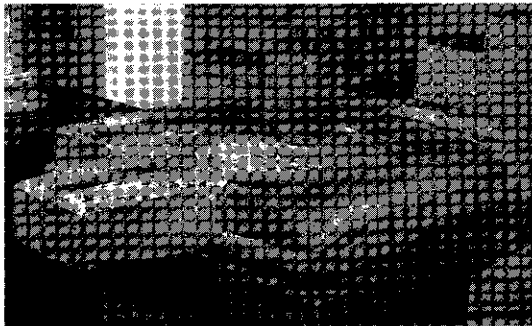
\* บทความนี้ปรับปรุงจากวิทยานิพนธ์เรื่อง ร่องรอยวัฒนธรรมเขมรในบริเวณลุ่มน้ำแม่กลอง-ท่าจีน ซึ่งเป็นส่วนหนึ่งของการศึกษาตามหลักสูตรปริญญาศิลปศาสตรมหาบัณฑิต สาขาวิชาโบราณคดีสมัยประวัติศาสตร์ ภาควิชาโบราณคดี บัณฑิตวิทยาลัย มหาวิทยาลัยศิลปากร ปีการศึกษา 2548

\*\* นักวิชาการวัฒนธรรม กลุ่มวิชาการโบราณคดี สำนักโบราณคดี กรมศิลปากร

## ชุมชนร่วมวัฒนธรรมเขมรในพื้นที่ลุ่มน้ำแม่กลอง-ท่าจีน

จากหลักฐานทางโบราณคดีที่พบในบริเวณลุ่มน้ำแม่กลอง-ท่าจีน ทำให้สามารถจัดแบ่งชุมชนร่วมวัฒนธรรมเขมร ออกเป็น 2 สมัยใหญ่ๆ ตามการแบ่งยุคสมัยทางประวัติศาสตร์ของอาณาจักรกัมพูชาโบราณ ได้แก่

1. สมัยก่อนเมืองพระนคร ราวพุทธศตวรรษที่ 12-14 หลักฐานที่แสดงถึงความสัมพันธ์กับวัฒนธรรมเขมรช่วงเวลานี้ คือ เอกมุขลิ่งค์ พบจากการขุดแต่งที่โบราณสถานคอกข้างดิน เมืองอู่ทอง การทำมุขลิ่งค์ที่มีพระพักตร์พระศิวะขนาดเล็กที่ส่วนล่างสุดของรูปทรง (ทรงกระบอกปลายมน) เช่นนี้ ถือเป็นลักษณะเฉพาะของวัฒนธรรมเขมรสมัยก่อนเมืองพระนคร โดยอาจเทียบได้กับมุขลิ่งค์ที่พบจากเมืองออกแก้ว ประเทศเวียดนาม<sup>1</sup> และในประเทศกัมพูชา<sup>2</sup>



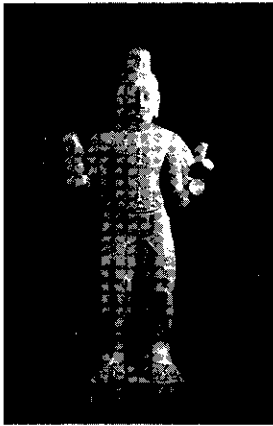
เอกมุขลิ่งค์ พบที่โบราณสถานคอกข้างดินหมายเลข 5  
เมืองอู่ทอง จังหวัดสุพรรณบุรี

2. สมัยเมืองพระนคร ช่วงพุทธศตวรรษที่ 18 ตรงกับสมัยพระเจ้าชัยวรมันที่ 7 มหาราชแห่งอาณาจักรกัมพูชาโบราณ ปรากฏร่องรอยหลักฐานที่สำคัญ ได้แก่

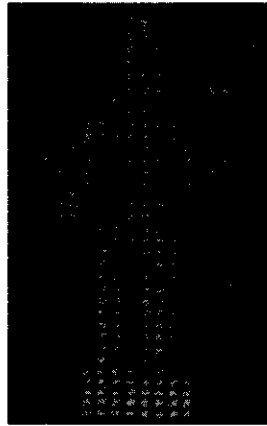
<sup>1</sup> Louis Malleret, *L' Archéologie du Delta du Mékong*, Tome Premier (Paris : École Française d' Extrême-Orient, 1959), Pl. LXXXI, a.

<sup>2</sup> Pierre Dupont, *La Statuaire Préangkorienne* (Ascona : Artibus Asiae, 1955), Pl. XXI, B.

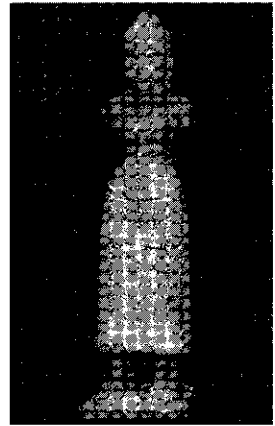
เมืองสิงห์<sup>3</sup> ตั้งอยู่ที่ตำบลสิงห์ อำเภอไทรโยค จังหวัดกาญจนบุรี ริมฝั่งแม่น้ำแควน้อย มีคูน้ำคันดินล้อมรอบรูปสี่เหลี่ยม ภายในเมืองพบทั้งหลักฐานทางด้านสถาปัตยกรรมและประติมากรรมรูปเคารพ เช่น พระโพธิสัตว์อวโลกิเตศวรเปล่งรัศมี พระโพธิสัตว์อวโลกิเตศวรสีกร พระพุทธรูปนาคปรก นางปรัชญาปารมิตา เป็นต้น



อวโลกิเตศวรเปล่งรัศมี  
หินทรายสีเทา



อวโลกิเตศวรสีกร  
หินทรายสีแดง



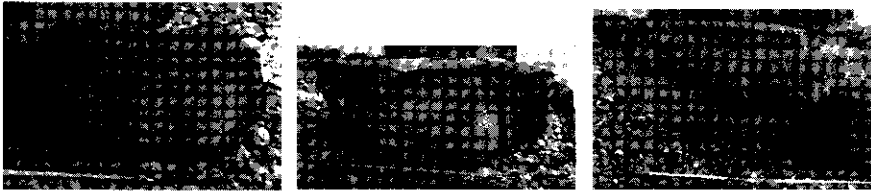
นางปรัชญาปารมิตา  
หินทรายสีเทา

พบที่ปราสาทเมืองสิงห์ อำเภอไทรโยค จังหวัดกาญจนบุรี

เมืองครุฑ<sup>4</sup> ตั้งอยู่ที่บ้านท่าตาเสือ ตำบลสิงห์ อำเภอไทรโยค จังหวัดกาญจนบุรี ห่างจากปราสาทเมืองสิงห์ไปทางทิศตะวันออกประมาณ 6 กิโลเมตร เป็นชุมชนโบราณที่มีแนวคันดินล้อมรอบรูปสี่เหลี่ยมผืนผ้าวางตัวตามแนวนอน ปรากฏซากโบราณสถานขนาดเล็กก่อศิลาแลง 1 แห่ง และได้พบชิ้นส่วนประติมากรรมรูปครุฑหินทรายขนาดใหญ่

<sup>3</sup> ระพีศักดิ์ ชัชวาล, รายงานการขุดแต่งและบูรณะปราสาทเมืองสิงห์ (กรุงเทพฯ : โรงพิมพ์การศาสนา, 2520) ; กรมศิลปากร, จดหมายเหตุการปฏิบัติงานโครงการอุทยานประวัติศาสตร์เมืองสิงห์ (กรุงเทพฯ : สมพันธ์, 2530), คู่มือที่ 4 ตั้งแต่หน้า 41 และกรมศิลปากร, เอกสารทางวิชาการเรื่องปราสาทเมืองสิงห์ (กรุงเทพฯ : สมพันธ์, 2531), หน้า 59-107.

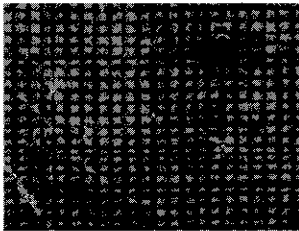
<sup>4</sup> สถาพร ขวัญยืน, "รายงานพิเศษ เมืองครุฑ," สารกรมศิลปากร 7, 3 (2537) : หน้า 4-9.



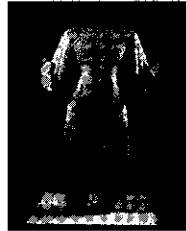
ชิ้นส่วนประติมากรรมรูปครุฑหินทรายสีแดง พบที่เมืองครุฑ

แหล่งโบราณคดีบ้านกลอนโต<sup>๕</sup> ตั้งอยู่หมู่ที่ 2 ตำบลกลอนโต อำเภอ  
ด่านมะขามเตี้ย จังหวัดกาญจนบุรี พบหลักฐานประเภทเครื่องถ้วยเขมรเคลือบสีน้ำตาล  
เครื่องถ้วยจีนเคลือบสีขาวแบบชิงไปและเคลือบสีน้ำตาล ก้อนดินเผาจำนวนมากที่มี  
รอยกดประทับของไม้ ตะกรันโลหะ เป็นต้น ซึ่งสามารถกำหนดอายุแหล่งได้ราว  
พุทธศตวรรษที่ 17-18

เมืองโบราณที่สระโกสินารายณ์<sup>๖</sup> ตั้งอยู่ทางฝั่งตะวันออกของแม่น้ำแม่กลองใน  
เขตตำบลท่าผา อำเภอบ้านโป่ง จังหวัดราชบุรี เป็นชุมชนที่มีคูน้ำคันดินล้อมรอบรูป  
สี่เหลี่ยมจัตุรัสบริเวณกลางเมืองมีซากโบราณสถานขนาดใหญ่ 1 แห่ง และพบประติมากรรม  
รูปเคารพชิ้นสำคัญ คือ พระโพธิสัตว์อวโลกิเตศวรเปล่งรัศมี ด้านนอกเมืองติดกับคัน  
ดินทางทิศเหนือ มีสระน้ำขนาดใหญ่ เรียกกันว่า สระโกสินารายณ์



แผนผังเมืองโบราณสระโกสินารายณ์



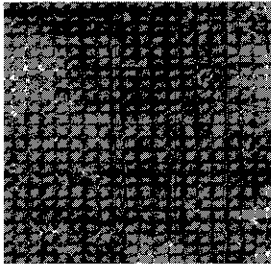
อวโลกิเตศวรเปล่งรัศมี

พบภายในเมืองโบราณสระโกสินารายณ์

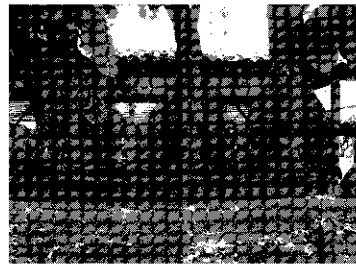
<sup>๕</sup> วสันต์ เทพสุริยานนท์, สรุปรายงานเบื้องต้น ผลการขุดค้นทางโบราณคดีที่เมือง  
โบราณกลอนโต, สำนักงานศิลปากรที่ 2 สุพรรณบุรี, 2548. (อัดสำเนา).

<sup>๖</sup> กรมศิลปากร, “รายงานการสำรวจและขุดแต่งโบราณสถานบริเวณสระโกสินารายณ์ อำเภอ  
บ้านโป่ง จังหวัดราชบุรี,” ศิลปากร 10, 2 (2509) : หน้า 35-44.

เมืองราชบุรี<sup>7</sup> ตั้งอยู่ริมฝั่งแม่น้ำแม่กลองด้านตะวันตกในเขตตัวเมืองปัจจุบัน มีแผนผังรูปสี่เหลี่ยมผืนผ้าวางตัวตามแนวตั้งขนานไปกับแนวแม่น้ำ มีวัดมหาธาตุ ประดิษฐานอยู่เกือบกึ่งกลางเมือง จากการขุดตรวจพื้นที่ในบริเวณวัดมหาธาตุได้พบร่องรอยการอยู่อาศัยมาตั้งแต่สมัยทวารวดี ต่อเนื่องจนกระทั่งถึงปัจจุบัน หลักฐานสำคัญที่แสดงถึงอิทธิพลเขมร ซึ่งยังคงปรากฏร่องรอยภายในบริเวณวัด คือ แนวกำแพงแก้วก่อศิลาแลง และทับหลังกำแพง



แผนผังเมืองโบราณราชบุรี

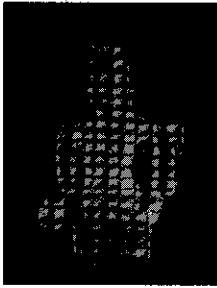


ทับหลังกำแพง (หินทรายสีแดง)  
วัดมหาธาตุ ราชบุรี

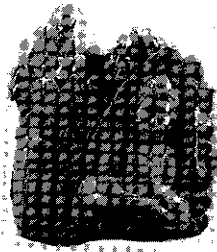
โบราณสถานเนินทางพระ<sup>8</sup> ตั้งอยู่ในเขตตำบลบ้านสระ อำเภอสสามชุก จังหวัดสุพรรณบุรี ปัจจุบันมีสภาพเป็นเนินโบราณสถานกลางทุ่งนา ไม่ปรากฏร่องรอยคูน้ำ คันดินอันเป็นขอบเขตของชุมชน ตัวโบราณสถานถูกขุดทำลายจนเสียหาย คงเหลืออยู่เฉพาะส่วนฐานของโบราณสถาน ซึ่งมีศิลาแลง อิฐ และเศษปูนปั้นกองทับถมอยู่รวมกัน นอกจากนี้ยังได้พบประติมากรรมที่น่าสนใจหลายชิ้น เช่น พระโพธิสัตว์อวโลกิเตศวรสี่กร พระไภษัชยคุรุ พระวิษณุปางวามนาวตาร พระคเณศ เป็นต้น

<sup>7</sup> ห้างหุ้นส่วนจำกัด ฐานอนุรักษ์, รายงานการขุดแต่ง ขุดค้น และบูรณะแนวกำแพงแก้ววัดมหาธาตุวรวิหาร ราชบุรี ตำบลหน้าเมือง อำเภอเมือง จังหวัดราชบุรี, ปีงบประมาณ 2546. (อัดสำเนา)

<sup>8</sup> บันเทิง พูลศิลป์, “แหล่งโบราณคดีในสุพรรณบุรี,” เอกสารการสัมมนาทางวิชาการ เรื่องสุพรรณบุรี : ประวัติศาสตร์ ศิลปะ และวัฒนธรรม, วันที่ 17-20 พฤศจิกายน 2530 ณ ห้องประชุมเทศบาลเมืองสุพรรณบุรี จัดโดยสถาบันไทยศึกษา ฝ่ายวิชาการ จุฬาลงกรณ์มหาวิทยาลัย และจังหวัดสุพรรณบุรี, หน้า 10 ; หม่อมราชวงศ์สุริยวุฒิ สุขสวัสดิ์, “เนินทางพระ : แหล่งโบราณคดีเขมรแบบบายนในจังหวัดสุพรรณบุรี,” เมืองโบราณ 13, 4 (ตุลาคม-ธันวาคม 2530) : หน้า 23-31.



อวโลกิตเศศวรสีกร



ปูนปั้นพระไพษัยคุรุ



ปูนปั้นพระวิษณุ

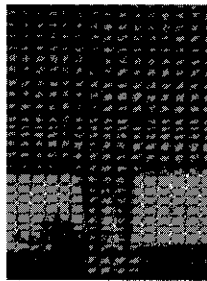
ปางวามนาวดาร (ตรีวิกรม)

พบที่โบราณสถานเนินทางพระ อำเภอสามชุก จังหวัดสุพรรณบุรี

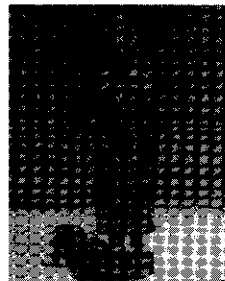
เมืองโบราณบ้านหนองแจง ตั้งอยู่หมู่ที่ 4 ตำบลไร่วัด อำเภอดอนเจดีย์ จังหวัดสุพรรณบุรี เป็นชุมชนโบราณที่มีคูคันดินล้อมรอบ ซึ่งปรากฏอยู่ 2 แห่งใกล้ๆ กัน แห่งหนึ่งมีแผนผังเป็นรูปสี่เหลี่ยมจัตุรัส ส่วนอีกแห่งมีแผนผังรูปสี่เหลี่ยมผืนผ้า<sup>9</sup> จากการสำรวจได้พบโบราณวัตถุประเภทต่างๆ ได้แก่ ชิ้นส่วนพระหัตถ์ประติมากรรมหินทราย พระพุทธรูปขนาดปรก พระโพธิสัตว์อวโลกิตเศศวร นางปรัชญาปารมิตา ปูนปั้นประดับสถาปัตยกรรม พระพิมพ์ขุ่มพุทธรุคยา พระพิมพ์ตรีกาย เครื่องถ้วยเขมร เครื่องถ้วยจีน เป็นต้น



พระพุทธรูปขนาดปรก  
(โกลกนศิลาแลง)



อวโลกิตเศศวรสีกร สำริด



นางปรัชญาปารมิตา สำริด

พบที่บ้านหนองแจง อำเภอดอนเจดีย์ จังหวัดสุพรรณบุรี

<sup>9</sup> ดู ทิวา สุกจรุยา และ ผ่องศรี วานาสิน, ทะเบียนตำแหน่งที่ตั้งชุมชนโบราณในประเทศไทย (กรุงเทพฯ : โครงการวิจัยชุมชนโบราณจากภาพถ่ายทางอากาศ จุฬาลงกรณ์มหาวิทยาลัย, 2526).

**เมืองโบราณบ้านคูเมือง** ตั้งอยู่ที่ตำบลทุ่งคลี อำเภอเดิมบางนางบวช จังหวัดสุพรรณบุรี เป็นชุมชนโบราณที่มีคูน้ำล้อมรอบรูปสี่เหลี่ยมมุมมน ไม่ปรากฏร่องรอยคันดินหรือกำแพงเมือง ในปี พ.ศ. 2541 กรมศิลปากรสำรวจที่เมืองนี้ ได้พบซากเนินดินโบราณสถานขนาดเล็ก 3 แห่ง ขึ้นส่วนภาชนะดินเผาแบบต่างๆ อาทิ เครื่องถ้วยจีนสมัยราชวงศ์ถัง ราชวงศ์ซ่ง และราชวงศ์หยวน รวมทั้งเครื่องถ้วยเขมร<sup>10</sup> ลักษณะเป็นชุมชนโบราณสมัยทวารวดี ที่มีการอยู่อาศัยต่อเนื่องมาจนถึงสมัยลพบุรี อันเป็นช่วงที่อิทธิพลวัฒนธรรมเขมรแพร่เข้ามา

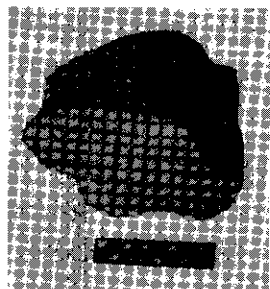
แหล่งโบราณคดีในพื้นที่จังหวัดนครปฐม ในพื้นที่ของจังหวัดนครปฐมได้พบหลักฐานร่วมวัฒนธรรมเขมรอยู่ในบริเวณลุ่มน้ำบางแก้วและบางแชน อันเป็นลำน้ำสาขาของแม่น้ำแม่กลอง-ท่าจีน ที่สำคัญ ได้แก่ เครื่องถ้วยเขมร, เครื่องถ้วยจีน อายุราวพุทธศตวรรษที่ 17-18 และสิ่งของเครื่องใช้สำริดในวัฒนธรรมเขมร เช่น คันฉ่อง กำไลห่วงคานหาม เครื่องประกอบราชรถ เป็นต้น<sup>11</sup> นอกจากนี้บริเวณสระน้ำจันทร์ ภายในมหาวิทยาลัยศิลปากร วิทยาเขตพระราชวังสนามจันทร์ ยังเคยมีการค้นพบพระพุทธรูปนาคปรกที่มีรูปแบบเป็นศิลปะเขมร แบบบายน อายุราวพุทธศตวรรษที่ 18 ปัจจุบันได้เก็บรักษาอยู่ที่พิพิธภัณฑสถานวัดพระปฐมเจดีย์

**ปราสาทวัดกำแพงแลง** ตั้งอยู่ที่ตำบลท่าราบ อำเภอเมือง จังหวัดเพชรบุรี ทางฝั่งตะวันออกของแม่น้ำเพชรบุรี ห่างออกมาประมาณ 1 กิโลเมตร ประกอบด้วยปราสาทศิลาแลง 4 หลัง เรียงเป็นแถวสาม 1 แถว หันหน้าไปทางทิศตะวันออก และปราสาทอีกหลังหนึ่งซึ่งปัจจุบันเหลือเพียงส่วนฐานตั้งอยู่ทางทิศตะวันตกตรงกับด้านหลังของปราสาทองค์กลาง และทางด้านหน้าของปราสาทองค์กลางมีขุมประตู่ (โคปุระ) จากลักษณะทางสถาปัตยกรรมและการก่อสร้าง รวมทั้งวัสดุ แสดงให้เห็นว่าโบราณสถาน

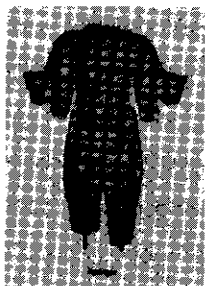
<sup>10</sup> กรมศิลปากร, รายงานการสำรวจเมืองโบราณบ้านคูเมือง, สำนักงานโบราณคดีและพิพิธภัณฑสถานแห่งชาติที่ 2 สุพรรณบุรี, 2541. (อิตสำเนา).

<sup>11</sup> ปวีร์วรรต ธรรมปริชากร, "การตีความโบราณวัตถุที่ได้จากการสำรวจบริเวณบางแก้ว-บางแชน," ใน เอกสารการสัมมนาทางวิชาการเรื่อง ข้อมูลใหม่ที่ได้จากการสำรวจลุ่มน้ำบางแก้ว-บางแชน จังหวัดนครปฐม, จัดที่อาคารหม่อมหลวงปิ่น มาลากุล หอสมุดพระราชวังสนามจันทร์ มหาวิทยาลัยศิลปากร, 17 สิงหาคม 2548.

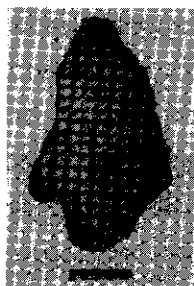
นี้คงมีอายุร่วมสมัยพระเจ้าชัยวรมันที่ 7 นอกจากนี้ยังได้พบโบราณวัตถุที่แสดงถึงอิทธิพลของพระองค์ ได้แก่ ชิ้นส่วนพระโพธิสัตว์อวโลกิเตศวรเปล่งรัศมี อวโลกิเตศวรสีกร และพระพุทธรูปขนาดปรก อันมีลักษณะตรงกับศิลปะเขมรแบบบาเยน ราวพุทธศตวรรษที่ 18<sup>12</sup>



ชิ้นส่วนอวโลกิเตศวร  
เปล่งรัศมี



อวโลกิเตศวรสีกร



พระพุทธรูปขนาดปรก

พบที่ปราสาทวัดกำแพงแลง จังหวัดเพชรบุรี

### พัฒนาการและการเปลี่ยนแปลงทางสังคมวัฒนธรรมของชุมชนโบราณบริเวณลุ่มน้ำแม่กลอง-ท่าจีน

จากหลักฐานโบราณคดีที่ได้กล่าวถึงแล้วข้างต้น แสดงให้เห็นว่าอิทธิพลวัฒนธรรมเขมรได้แพร่หลายเข้ามาในชุมชนโบราณบริเวณลุ่มน้ำแม่กลอง-ท่าจีน 2 ระยะเวลา คือ ระยะเวลา ราวพุทธศตวรรษที่ 12-14 ปรากฏหลักฐานวัฒนธรรมเขมรสมัยก่อนเมืองพระนคร โดยเฉพาะอย่างยิ่งที่เมืองอู่ทอง จังหวัดสุพรรณบุรี และระยะที่สอง ราวพุทธศตวรรษที่ 18 วัฒนธรรมเขมรสมัยเมืองพระนคร ตรงกับรัชสมัยของพระเจ้าชัยวรมัน

<sup>12</sup> จารึก วิไลแก้ว, "วัดกำแพงแลง," เมืองโบราณ 17, 4 (ตุลาคม-ธันวาคม 2534) : หน้า 109-110 ; เพ็ญพรรณ ต้ารงค์ศิริ, "โลกศวรเปล่งรัศมีที่พบจากการบูรณะวัดปราสาทกำแพงแลง จังหวัดเพชรบุรี," พิพิธภัณฑสาร 1, 6 (พฤศจิกายน 2531) : หน้า 27-31 ; หม่อมราชวงศ์สุริยวุฒิ สุขสวัสดิ์, "รูปพระโพธิสัตว์โลกศวรพบใหม่ ณ วัดกำแพงแลง เพชรบุรี," ใน กัมพูชาราชลักษณะมีถึงศรีชัยวรมัน (กรุงเทพฯ : มติชน, 2543), หน้า 167-172.



ที่ 7 มีการแพร่หลายเข้ามา ซึ่งในครั้งหลังนี้วัฒนธรรมเขมรได้แพร่หลายไปในพื้นที่ต่างๆ ก่อนข้างกว้างขวาง ส่งผลให้มีการเปลี่ยนแปลงทางสังคมและวัฒนธรรมด้านต่างๆ ขึ้น ในชุมชนดั้งเดิมที่ตั้งถิ่นฐานอยู่อาศัยมาก่อน ดังนี้

### แบบแผนการตั้งถิ่นฐาน

ชุมชนร่วมวัฒนธรรมเขมรในภาคตะวันตก มักตั้งถิ่นฐานอยู่ในพื้นที่ราบลุ่มใกล้แม่น้ำสายหลัก โดยพบทั้งชุมชนที่มีคูน้ำคันดินล้อมรอบ และไม่มีคูน้ำคันดิน แต่ส่วนใหญ่มักเป็นชุมชนแบบที่มีคูน้ำคันดินและมีแผนผังเป็นรูปสี่เหลี่ยมสมมาตรตามแบบวัฒนธรรมเขมรช่วงพุทธศตวรรษที่ 18 ที่พบในประเทศกัมพูชา บางชุมชนที่มีขนาดใหญ่ ได้แก่ เมืองสิงห์ เมืองราชบุรี เมืองเพชรบุรี ได้ตั้งอยู่ติดลำน้ำสำคัญ และใช้แนวแม่น้ำเป็นคูเมือง ในขณะที่เดียวกันยังพบชุมชนแบบที่มีผังรูปร่างไม่สมมาตรด้วย อันเป็นชุมชนสมัยทวารวดีมาแต่เดิม และมีพัฒนาการต่อเนื่องถึงสมัยลพบุรี โดยที่ไม่มีการเปลี่ยนแปลงรูปแบบผังเมือง เช่น เมืองโบราณบ้านคูเมือง อำเภอเดิมบางนางบวช จังหวัดสุพรรณบุรี

### คติความเชื่อทางศาสนา

คติความเชื่อทางศาสนาที่ปรากฏในชุมชนร่วมวัฒนธรรมเขมรบริเวณลุ่มน้ำแม่กลอง-ท่าจีน สามารถจัดแบ่งออกเป็น 2 ช่วง ตามระยะเวลาการแพร่กระจายของวัฒนธรรมเขมร คือ สมัยก่อนเมืองพระนคร พบร่องรอยการนับถือศาสนาพราหมณ์ ๓ ทิศ ไศวนิกาย จากหลักฐานเอกมุขลิงค์ ที่เมืองอู่ทอง (นอกเหนือจากพุทธศาสนานิกายเถรวาท อันเป็นศาสนาหลักที่นับถือกันในชุมชนทวารวดีช่วงระยะเวลานี้) ต่อมาในสมัยเมืองพระนคร ช่วงพุทธศตวรรษที่ 18 อิทธิพลพุทธศาสนานิกายมหายานได้เข้ามา มีบทบาทอย่างชัดเจน แทนการนับถือพุทธศาสนาเถรวาทในสมัยทวารวดี หลักฐานสำคัญ ได้แก่ พระพุทธรูปนาคปรก พระโพธิสัตว์อวโลกิเตศวร นางปรัชญาปารมิตา พระโภษะชยคุรุ (พระพุทธรูปเจ้าแพทย์) ตลอดจนพระพิมพ์ที่แสดงถึงคติมหายานตามแบบเขมร ที่สำคัญคือ แบบตรีกาย และแบบรัตนตรัยมหายาน นอกจากนี้ ยังพบว่าศาสนาพราหมณ์ได้เข้ามา มีบทบาทในช่วงระยะหลังนี้ด้วย ดังปรากฏประติมากรรมปูนปั้นรูปพระวิษณุปางวามนาถาร (ตรีวิกรม) และรูปพระคเณศ ที่พบจากโบราณสถานเนินทางพระ อำเภอสามชุก จังหวัดสุพรรณบุรี

### สถาปัตยกรรม

สถาปัตยกรรมแบบเขมร หรือที่เรียกว่า “ปราสาท” โดยทั่วไปนั้นประกอบด้วยกลุ่มอาคารต่างๆ หลายส่วน ได้แก่ ปราสาทหรือปราสาท (อาจมีเพียงหลังเดียวหรือหลายหลัง) บรรณาลัย ซึ่งเป็นอาคารรูปสี่เหลี่ยมผืนผ้า ระเบียงคด กำแพงแก้ว โคปุระหรือซุ้มประตู และสระน้ำ การวางผังกลุ่มอาคารต่างๆ เหล่านี้เป็นระเบียบได้สัดส่วน มีแผนผังแบบสมมาตร คือเป็นพื้นที่รูปสี่เหลี่ยม ตัวอย่างโบราณสถานร่วมวัฒนธรรมเขมรในภูมิภาคตะวันตกที่ยังมีสภาพค่อนข้างสมบูรณ์ คือที่ปราสาทเมืองสิงห์ และปราสาทวัดกำแพงแลง โดยเฉพาะอย่างยิ่งกลุ่มปราสาทเมืองสิงห์หมายเลข 1 มีแผนผังและองค์ประกอบทางสถาปัตยกรรมแสดงถึงวัฒนธรรมเขมรอย่างชัดเจน ส่วนโบราณสถานแห่งอื่นๆ ได้แก่ ที่เนินทางพระ และโบราณสถานจอมปราสาทที่สระโกสินารายณ์ แม้ว่าปัจจุบันมีสภาพปรักหักพังคงเหลือเพียงซากฐาน แต่จากการขุดพบชิ้นส่วนประกอบสถาปัตยกรรม เช่น กลิบบนูน กรอบประตูหินทราย และส่วนยอดโบราณสถานรูปกลีบมะเฟือง ก็อาจทำให้สันนิษฐานถึงรูปทรงของโบราณสถานสองแห่งหลังนี้ได้ว่าคงมีลักษณะเป็นปราสาทเช่นเดียวกับที่ปราสาทเมืองสิงห์และวัดกำแพงแลง

ในส่วนฐานรากของสถาปัตยกรรมร่วมแบบเขมรทางภาคตะวันตก พบว่ามีลักษณะเป็นแบบโบราณสถานเขมรโดยทั่วไป คือ มีการเตรียมฐานรากโดยการใช้วัสดุจำพวกทราย, กรวด, ลูกกรง หรือเม็ดแลง มาปูพื้นบดอัดจนแน่น จากนั้นจึงก่อฐานศิลาแลงและตัวอาคารขึ้นไปเป็นรูปทรง

สำหรับวัสดุที่ใช้ในการก่อสร้างสถาปัตยกรรมร่วมแบบเขมรในภาคตะวันตก มีหลากหลายประเภท ที่สำคัญคือ ศิลาแลง ใช้ก่อเป็นตัวอาคาร (พบที่ปราสาทเมืองสิงห์และปราสาทกำแพงแลง) และโดยเฉพาะอย่างยิ่งมักนิยมใช้ทำเป็นฐานอาคาร นอกจากนี้ยังมีอิฐซึ่งที่โบราณสถานเนินทางพระ และโบราณสถานที่สระโกสินารายณ์ พบว่าอิฐที่ใช้ขนาดค่อนข้างใหญ่ ตลอดจนปูนฉาบ/ปูนปั้น กระเบื้องดินเผา เครื่องมือเหล็ก เช่น เหล็กสกัด เหล็กรูปตัวไอ (I) และตัวที (T) พบที่ปราสาทเมืองสิงห์ วัสดุประเภทหินทรายได้พบอยู่บ้าง เช่น ส่วนยอดปราสาทพบที่ปราสาทเมืองสิงห์ ชิ้นส่วนกรอบประตูจากสระโกสินารายณ์ เสาประดับกรอบประตูและทับหลังกำแพงจากวัดมหาธาตุราชบุรี เป็นต้น รวมทั้งอาจจะมีไม้ด้วย ซึ่งอย่างน้อยก็คงใช้ทำเป็นโครงสร้างส่วนบนของอาคาร

### รูปแบบเครื่องมือเครื่องใช้

รูปแบบเครื่องมือเครื่องใช้ที่พบในชุมชนร่วมวัฒนธรรมเขมรทางภาคตะวันตกที่สำคัญคือ กลุ่มภาชนะดินเผาเนื้อแกร่งแบบเคลือบ มีทั้งเคลือบสีน้ำตาลและเคลือบสีเขียว (แตกต่างจากภาชนะดินเผาในวัฒนธรรมทวารวดีที่เป็นแบบเนื้อไม่แกร่งและไม่เคลือบ) รูปทรงส่วนใหญ่เป็นประเภทกระปุกขนาดเล็ก และยังมีชิ้นส่วนของไหด้วย รูปแบบภาชนะเหล่านี้คงผลิตจากแหล่งเตาในบริเวณภาคตะวันออกเฉียงเหนือตอนล่าง แถบจังหวัดบุรีรัมย์ ซึ่งมีอายุราวพุทธศตวรรษที่ 16-18

นอกจากนี้ ได้ค้นพบเครื่องใช้ที่ทำจากสำริดด้วย เช่น ชิ้นส่วนหัวคานหามรูปพญานาค พบที่ปราสาทเมืองสิงห์ และวัชระสำริด พบที่บ้านคูเมือง จังหวัดสุพรรณบุรี เป็นต้น

### สรุป

จากที่กล่าวมาทั้งหมดสามารถสรุปได้ว่า ชุมชนโบราณทางภาคตะวันตกของไทยมีการติดต่อสัมพันธ์กับอาณาจักรเขมรโบราณตั้งแต่สมัยก่อนเมืองพระนคร ราวพุทธศตวรรษที่ 12-14 จากหลักฐานเอกมุขลึงค์ที่เมืองอู่ทอง ต่อมาในสมัยเมืองพระนครช่วงพุทธศตวรรษที่ 18 ตรงกับสมัยพระเจ้าชัยวรมันที่ 7 อิทธิพลเขมรได้เข้ามามีบทบาทมากขึ้น ดังปรากฏหลักฐานการนับถือพุทธศาสนาเถรวาทนิกายมหายาน รูปแบบผังเมือง เครื่องมือเครื่องใช้ ตลอดจนแผนผังและองค์ประกอบของสถาปัตยกรรมซึ่งพบตามชุมชนโบราณต่างๆ ที่ได้กล่าวมาแล้ว

อย่างไรก็ดี อิทธิพลเขมรที่แพร่เข้ามานั้นคงได้ผสมผสานกับวัฒนธรรมทวารวดีที่มีอยู่เดิม ดังพบว่าลวดลายปูนปั้นตามโบราณสถานร่วมแบบเขมร มีลักษณะพื้นเมืองคล้ายศิลปะทวารวดี และโดยเฉพาะอย่างยิ่งประติมากรรมรูปเคารพที่สลักจาก หินทรายสีแดง ยังมีความแตกต่างกับกลุ่มประติมากรรมหินทรายสีเทาที่แสดงถึงลักษณะศิลปะเขมรแบบบายนอย่างแท้จริง ซึ่งกลุ่มประติมากรรมหินทรายสีแดงนั้นคงเป็นการทำเลียนแบบโดยคนท้องถิ่น

นอกจากนี้ ชุมชนร่วมวัฒนธรรมเขมรในบริเวณภาคตะวันตก คงมีการติดต่อสัมพันธ์กับชุมชนร่วมสมัยแห่งอื่นๆ ด้วย เช่น ชุมชนโบราณในภาคกลางที่เมืองลพบุรี

(พระปรารักษ์สามยอด) ชุมชนโบราณในบริเวณภาคตะวันออกเฉียงเหนือตอนล่าง และยังมี การติดต่อกับจีนสมัยราชวงศ์ซ่ง

ผู้เขียนขอขอบพระคุณ ผศ.มยุรี วีระประเสริฐ ศ.ดร.ม.ร.ว.สุริยวุฒิ สุขสวัสดิ์ ศ.ดร.ผาสุข อินทราวุธ และ อ.สมิทธิ ศิริภัทร์ ที่กรุณาชี้แนะ ให้คำแนะนำต่าง ๆ ของขอขอบคุณ ศูนย์มานุษยวิทยาสิรินธร (องค์การมหาชน) กรุณาให้ทุนอุดหนุนการทำวิทยานิพนธ์ รวมทั้งนักโบราณคดีและภัณฑารักษ์ทุกท่าน จากสำนักงานศิลปากรที่ 1 ราชบุรี สำนักงานศิลปากรที่ 2 สุพรรณบุรี พิพิธภัณฑ์สถานแห่งชาติ พระนคร พิพิธภัณฑ์สถานแห่งชาติ อุทอง พิพิธภัณฑ์สถานแห่งชาติ สุพรรณบุรี พิพิธภัณฑ์สถานแห่งชาติ พระปฐมเจดีย์ และคุณเกษมา เกาไศยานนท์ เอื้อเพื่อข้อมูลโบราณวัตถุ สถานที่พบในพื้นที่ภาคตะวันตก

### บรรณานุกรม

- กรมศิลปากร. “รายงานการสำรวจและขุดแต่งโบราณสถานบริเวณสระโกสินารายณ์ อำเภอบ้านโป่ง จังหวัดราชบุรี.” ศิลปากร 10, 2 (2509) : 35-44.
- กรมศิลปากร. จดหมายเหตุการณปฏิบัติงานโครงการอุทยานประวัติศาสตร์เมืองสิงห์. กรุงเทพฯ : สมาพันธ์, 2530.
- กรมศิลปากร. เอกสารทางวิชาการเรื่องปราสาทเมืองสิงห์. กรุงเทพฯ : สมาพันธ์, 2531.
- กรมศิลปากร. รายงานการสำรวจเมืองโบราณบ้านคูเมือง. สำนักงานโบราณคดี และพิพิธภัณฑ์สถานแห่งชาติที่ 2 สุพรรณบุรี, 2541. (อัดสำเนา).
- จารึก วิลแก้ว. “วัดกำแพงแลง.” เมืองโบราณ 17, 4 (ตุลาคม-ธันวาคม 2534) : 104-110.
- ทิวา สุภจรรยา และผ่องศรี วนาสิน. ทะเบียนตำแหน่งที่ตั้งชุมชนโบราณในประเทศไทย. กรุงเทพฯ : โครงการวิจัยชุมชนโบราณจากภาพถ่ายทางอากาศ จุฬาลงกรณ์มหาวิทยาลัย, 2526.

- บันเทิง พูลศิลป์. “แหล่งโบราณคดีในสุพรรณบุรี.” เอกสารการสัมมนาทางวิชาการ เรื่อง **สุพรรณบุรี : ประวัติศาสตร์ ศิลปะ และวัฒนธรรม**. วันที่ 17-20 พฤศจิกายน 2530 ณ ห้องประชุมเทศบาลเมืองสุพรรณบุรี จัดโดยสถาบันไทยศึกษา ฝ่ายวิชาการ จุฬาลงกรณ์มหาวิทยาลัย และจังหวัดสุพรรณบุรี.
- ปรีวรรต ธรรมาปริชากร. “การตีความโบราณวัตถุที่ได้จากการสำรวจบริเวณบางแก้ว-บางแหม.” ใน **เอกสารการสัมมนาทางวิชาการเรื่อง ข้อมูลใหม่ที่ได้จากการสำรวจลุ่มน้ำบางแก้ว-บางแหม จังหวัดนครปฐม**. จัดที่ อาคารหม่อมหลวงปิ่น มาลากุล หอสมุดพระราชวังสนามจันทร์ มหาวิทยาลัยศิลปากร, 17 สิงหาคม 2548.
- เพ็ญพรรณ ดำรงศิริ. “โลกศรวรเปล่งรัศมีที่พบจากการบูรณะวัดปราสาทกำแพงแลง จังหวัดเพชรบุรี.” **พิพิธภัณฑสาร** 1, 6 (พฤศจิกายน 2531) : 27-31.
- สถาพร ขวัญยืน. “รายงานพิเศษ เมืองครุฑ.” **สารกรมศิลปากร** 7, 3 (2537) : 4-9.
- สุริยวุฒิ สุขสวัสดิ์, หม่อมราชวงศ์. “เนินทางพระ : แหล่งโบราณคดีเขมรแบบบายอน ในจังหวัดสุพรรณบุรี.” **เมืองโบราณ** 13, 4 (ตุลาคม-ธันวาคม 2530) : 23-31.
- สุริยวุฒิ สุขสวัสดิ์, หม่อมราชวงศ์. “รูปพระโพธิสัตว์โลกศรวรพบใหม่ ณ วัดกำแพงแลง เพชรบุรี.” ใน **กัมพูชาราชลักษณะมีถึงศรีชยวรมัน**, หน้า 167-172. กรุงเทพฯ : มติชน, 2543.
- ระพีศักดิ์ ชัชวาล. **รายงานการขุดแต่งและบูรณะปราสาทเมืองสิงห์**. กรุงเทพฯ : โรงพิมพ์การศาสนา, 2520.
- วสันต์ เทพสุริยานนท์. **สรุปรายงานเบื้องต้น ผลการขุดค้นทางโบราณคดีที่เมืองโบราณกลอนโด**. สำนักงานศิลปากรที่ 2 สุพรรณบุรี, 2548. (อัดสำเนา).
- ห้างหุ้นส่วนจำกัด ฐานอนุรักษ์. **รายงานการขุดแต่ง ขุดค้นและบูรณะแนวกำแพงแก้ววัดมหาธาตุวรวิหาร ราชบุรี ตำบลหน้าเมือง อำเภอเมือง จังหวัดราชบุรี**. ینگบประมาณ 2546. (อัดสำเนา).
- Dupont, Pierre. **La Statuaire Préangkorienne**. Ascona : Artibus Asiae, 1955.
- Malleret, Louis. **L' Archéologie du Delta du Mékong**, Tome Premier. Paris : École Française d' Extrême-Orient, 1959.

## บทคัดย่อ

**ชุมชนร่วมแบบเขมรบริเวณลุ่มน้ำแม่กลอง-ท่าจีน :  
พัฒนาการและการเปลี่ยนแปลงทางวัฒนธรรม**

บทความนี้มีจุดมุ่งหมายที่สำคัญคือ เพื่อต้องการนำเสนอในประเด็นเกี่ยวกับพัฒนาการและการเปลี่ยนแปลงทางวัฒนธรรมของชุมชนโบราณในบริเวณลุ่มน้ำแม่กลอง-ท่าจีน ภายหลังจากที่อิทธิพลวัฒนธรรมเขมรแพร่กระจายเข้ามาในพื้นที่นี้ ซึ่งมีขอบเขตการศึกษาครอบคลุมพื้นที่ 5 จังหวัดในภูมิภาคตะวันตกของประเทศไทย ได้แก่ จังหวัดกาญจนบุรี ราชบุรี สุพรรณบุรี นครปฐม และเพชรบุรี

ผลการศึกษาพบว่า อิทธิพลวัฒนธรรมเขมรจากศูนย์กลางในประเทศกัมพูชาที่แพร่หลายเข้ามาในบริเวณภูมิภาคตะวันตกของประเทศไทย มี 2 ระยะ ได้แก่ ระยะที่ 1 สมัยก่อนเมืองพระนคร ราวพุทธศตวรรษที่ 12-14 อันเป็นช่วงเวลาที่ร่วมสมัยกับวัฒนธรรมทวารวดี หลักฐานสำคัญคือ การค้นพบมุขลิ่งค์และศิวิลิ่งค์จากเมืองโบราณอู่ทอง จังหวัดสุพรรณบุรี ซึ่งแสดงให้เห็นถึงการนับถือศาสนาพราหมณ์ลัทธิโคเวณิกายในช่วงเวลานี้ด้วย และระยะที่ 2 สมัยเมืองพระนคร ช่วงพุทธศตวรรษที่ 18 ตรงกับรัชสมัยของพระเจ้าชัยวรมันที่ 7 กษัตริย์อาณาจักรเขมรโบราณที่ครองราชย์อยู่ที่เมืองพระนครหลวง (นครธม) อิทธิพลเขมรระยะนี้ได้เข้ามามีบทบาทอย่างมากต่อชุมชนทางภาคตะวันตกของประเทศไทย ดังปรากฏร่องรอยชุมชนโบราณจำนวนหลายแห่ง อาทิ ปราสาทเมืองสิงห์ เมืองครุฑ เมืองราชบุรีบริเวณวัดมหาธาตุ เมืองโบราณที่สระโกสินารายณ์ โบราณสถานเนินทางพระ เมืองโบราณบ้านหนองแจง ปราสาทกำแพงแดง เป็นต้น

วัฒนธรรมเขมรที่แพร่หลายเข้ามาในช่วงหลังนี้ ทำให้เกิดการเปลี่ยนแปลงทางสังคมวัฒนธรรมด้านต่าง ๆ ซึ่งแตกต่างจากวัฒนธรรมทวารวดี ได้แก่ ด้านแบบแผนการตั้งถิ่นฐาน คติความเชื่อทางศาสนา รูปแบบศิลปะ สถาปัตยกรรม และรูปแบบเครื่องมือเครื่องใช้ ที่เห็นอย่างชัดเจนที่สุดคือภาษาชนพื้นเมืองเขมรที่แพร่หลายเข้ามานั้นได้ผสมผสานเข้ากับวัฒนธรรมทวารวดีอันเป็นวัฒนธรรมดั้งเดิม

จึงทำให้วัฒนธรรมเขมรในประเทศไทยมีความแตกต่างกับวัฒนธรรมเขมรที่พบในประเทศกัมพูชา เช่น ลวดลายปูนปั้นประดับโบราณสถาน และประติมากรรมรูปเคารพ สลักจากหินทรายสีแดง ที่แสดงออกถึงฝีมือช่างท้องถิ่น นอกจากนี้ ยังพบความสัมพันธ์ทางวัฒนธรรมระหว่างชุมชนร่วมวัฒนธรรมเขมรในภูมิภาคตะวันตกกับชุมชนอื่นๆ อาทิ ชุมชนทางภาคกลางที่เมืองลพบุรี และชุมชนในภาคตะวันออกเฉียงเหนือตอนล่าง ตลอดจนหลักฐานที่แสดงถึงการติดต่อกับจีนสมัยราชวงศ์ซ่ง

## Abstract

### **The Khmer Contemporary Communities in the Mae Klong - Tha Chin Valley : Cultural Development and Changes**

The major purpose of this article is to present the cultural development and changes of ancient communities in the Mae Klong-Tha Chin valley, after the influence of Khmer culture. The scope of the study is limited to the western region of Thailand, which covers five provinces : Kanchanaburi, Suphanburi, Ratchaburi, Nakhon Prathom and Petchaburi.

Results of the research indicate that there were two phases of Khmer cultural influence; the first phase belonged to the Pre-Angkorian period (6<sup>th</sup>-8<sup>th</sup> century A.D.), which is shown by the discovery of Mukhalinga from U-Thong, Suphanburi Province. The second phase was during the Angkorian period in the late 12<sup>th</sup> century A.D., reign of King Jayavarman VII. Traces of this period could be seen in many communities such as Muang Singh, Muang Krut, Ban Klon Do site, Wat Mahathat of Ratchaburi, Muang Srakosinarai, Noen Thang Pra ancient ruin, Prasat Kamphaenglang etc.

After the spread of Khmer culture into the Mae Klong-Tha Chin valley area, there was evidence of cultural changes different from Dvaravati culture, which formerly existed in the studied area, including settlement pattern, religious beliefs, monuments and Khmer ceramics (brown glaze/green glaze). However, Khmer culture in Thailand was quite different from Khmer culture in Cambodia because it was integrated with Dvaravati culture, the local culture in central Thailand. Moreover, there was the cultural relationship between the ancient communities in the western region (Kanchanaburi, Suphanburi, Ratchaburi, Petchaburi) and the contemporary communities in Central (Lopburi) and North-East Thailand (Lower Mun Valley), Cambodia and China during the Sung period.