

# การประดับภาพกองทัพमारที่ฐานของพระพุทธรูปในศิลปะอยุธยา

นายสฤณีพงศ์ ชุนทรง\*

พระพุทธรูปสำริดกลุ่มหนึ่งที่เชื่อกันว่าเป็นงานในศิลปะอยุธยา มีการประดับส่วนฐานด้วยภาพกองทัพमारและแม่พระธรณีบีบมวยผม สัมพันธ์กับเรื่องราวในพุทธประวัติตอนมารผจญ คำถามสำคัญประการหนึ่งคือ ช่างสมัยอยุธยาได้แรงบันดาลใจในการประดับดังกล่าวมาจากศิลปะใด ซึ่งผู้เชี่ยวชาญจะมุ่งให้คำอธิบายต่อปัญหาข้างต้นในการศึกษาค้างนี้

## พระพุทธรูปประทับนั่งเหนือฐานกองทัพमारในศิลปะอยุธยา

### ตัวอย่างที่พบ

พระพุทธรูปสำริดในศิลปะอยุธยาอย่างน้อย 10 องค์ มีการตกแต่งส่วนฐานด้วยภาพกองทัพमार และบางครั้งก็มีแม่พระธรณีบีบมวยผม ได้แก่ พระพุทธรูป 7 องค์ จัดแสดงอยู่ที่พิพิธภัณฑสถานแห่งชาติ พระนคร ในจำนวนนี้ 4 องค์ ยังคงมีพระพุทธรูปประกอบอยู่ (รูปที่ 1-4) ขณะที่อีก 3 องค์เหลือเฉพาะส่วนฐาน (รูปที่ 5-7) โดยมีพระพุทธรูปเพียงองค์เดียวที่ทราบประวัติว่าได้จากวัดพระศรีสรรเพชญ์จ.พระนครศรีอยุธยา (รูปที่ 1) และได้พบพระพุทธรูปแบบนี้องค์หนึ่งบนกรวยอดปราสาทของวัดพระปรารักษ์ อ.บางระจัน จ.สิงห์บุรี<sup>1</sup> ปัจจุบันจัดแสดงอยู่ที่พิพิธภัณฑสถานแห่งชาติ สมเด็จพระนารายณ์ (รูปที่ 8)

นอกจากนี้ ยังมีพระพุทธรูปอีกอย่างน้อย 2 องค์ ซึ่งไม่ทราบประวัติแน่นอนว่าได้มาจากที่ใด ปัจจุบันจัดแสดงอยู่ที่ The Walters Art Gallery ประเทศสหรัฐอเมริกา<sup>2</sup> (รูปที่ 9-10)

\* นักศึกษาปริญญาโท สาขาประวัติศาสตร์ศิลปะ มหาวิทยาลัยศิลปากร

<sup>1</sup> กรมศิลปากร, *เตาเผาปั้นน้อย* (กรุงเทพฯ : กรมศิลปากร, 2531), หน้า 81.

<sup>2</sup> Hiram W. Woodward, Jr., *The Sacred Sculpture of Thailand* (Bangkok : River Books, 1999), fig.226,228 and p.243,246.

### พุทธลักษณะ

พระพุทธรูปกลุ่มนี้ส่วนใหญ่มีพุทธลักษณะคล้ายคลึงกัน เช่น ประทับนั่งขัดสมาธิราบ ทรงจีวรห่มเฉียง ชายสังฆาฏิมีทั้งที่เป็นแผ่นใหญ่และเล็ก ชายสังฆาฏินี้ส่วนมากยาวลงมาจรดพระนาภี มักปรากฏพระรัศมีรูปเปลวเหนือพระเศวตมาลา<sup>3</sup> มีทั้งที่แสดงปางมารวิชัยและปางสมาธิ น่าสังเกตว่าพระพุทธรูปทุกองค์จะมีพระวรกายค่อนข้างลำสัน ซึ่งเป็นลักษณะสำคัญที่ช่วยในการพิจารณา กำหนดอายุได้

### รูปแบบการประดับกองทัพมารที่ฐาน

พระพุทธรูปข้างต้นทั้งหมดประทับนั่งบนฐานสูง มีฐานบัวรองรับองค์พระพุทธรูป ถัดลงมาเป็นส่วนล่างสุดที่ประดับด้วยประติมากรรมนูนสูงสื่อความถึงพุทธประวัติตอนมารผจญ<sup>4</sup> ซึ่งมีความแตกต่างกันไปดังนี้

แบบแรกประกอบด้วยพระยามารซึ่งขี่ช้างและเหล่าพลมารหลายคนที่เข้ามาทำร้ายพระพุทธรองค์ แต่สุดท้ายก็พ่ายแพ้ต่อพระพุทธรองค์ รายละเอียดส่วนนี้แตกต่างกัน ทั้งจำนวนลักษณะหน้าตาและท่าทางของพลมาร นอกจากนี้ ยังแสดงรูปแม่พระธรณีบีบมวยผมซึ่งมักอยู่ตรงกึ่งกลางที่ด้านหน้าของพระพุทธรองค์ (รูปที่ 2) แต่บางครั้งก็อยู่เบื้องมาทางเบื้องขวาของพระพุทธรองค์ (รูปที่ 5) รูปแม่พระธรณีนี้มีบ้างที่หักหายไปแล้ว แต่จะสังเกตได้จากดอกบัวที่มีร่องรอยของรูเดียว ซึ่งคงเคยมีรูปแม่พระธรณีประดับอยู่อย่างไม่ต้องสงสัย (รูปที่ 3)

แบบที่ 2 ไม่มีรูปแม่พระธรณี แต่ยังมีกองทัพมาร ซึ่งอาจมีหรือไม่มีพญามารขี่ช้างก็ได้ (รูปที่ 4,6,9,10) แต่ที่แปลกที่สุดคือ พระพุทธรูปซึ่งพบที่วัดพระปรางค์ จ.สิงห์บุรี เพราะนอกจากจะไม่มีแม่พระธรณีแล้ว กลับมีรูปครุฑขนาดใหญ่ที่ด้านหน้าของพระพุทธรองค์ ในตำแหน่งที่ควรจะเป็นแม่พระธรณี และยังมีรูปสิงห์ที่ด้านข้างของฐานอีกด้วย<sup>5</sup> (รูปที่ 8)

<sup>3</sup> พระพุทธรูปในรูปที่ 9 มีลักษณะต่างจากพระพุทธรูปส่วนใหญ่คือ ประทับนั่งขัดสมาธิเพชร ชายสังฆาฏิสั้นเหนือพระอังสาซ้าย ไม่มีพระรัศมีรูปเปลว แต่เป็นตุ้มคล้ายลูกแก้ว ซึ่งใกล้เคียงกับพระพุทธรูปศิลปะล้านนา แม้กระนั้น ดร.โฮสมร วุฒวารัต ก็เชื่อว่าเป็นพระพุทธรูปในศิลปะอยุธยาตอนกลาง ดูใน Ibid., p.246.

<sup>4</sup> ดู สมเด็จพระมหาสมณเจ้า กรมพระปรมานุชิตชิโนรส, ปฐมสมโพธิกถา (กรุงเทพฯ: กรมศิลปากร, 2539), มารวิชัยปริวรรต ปริเลทที่ 9 หน้า 82-92.

<sup>5</sup> กรมศิลปากร, เต่าแม่น้ำน้อย, หน้า 81.

ถึงแม้ว่ารายละเอียดของกองทัพพมามีความหลากหลาย แต่ลักษณะร่วมกันที่สำคัญคือ เหล่าพลมารทั้งหมดจะสวมเครื่องแต่งกายคล้ายกัน โดยเกือบทุกคนจะมีเส้นเชือกคาดเป็นเกลียวคาดไขว้กันที่หน้าอก ซึ่งมีประโยชน์ในการวิเคราะห์รูปแบบศิลปะดังจะได้อีกกล่าวต่อไป

### การกำหนดอายุ

นักวิชาการต่างมีความเห็นตรงกันว่า พระพุทธรูปกลุ่มนี้ซึ่งไม่มีจารึกอยู่เลยนั้นน่าจะเป็นงานในศิลปะอยุธยาตอนกลาง<sup>6</sup> คือตั้งแต่ราวพุทธศตวรรษที่ 21 ถึงประมาณครึ่งหลังของพุทธศตวรรษที่ 22 เนื่องจากมีพระวรกายที่ค่อนข้างลำต้น อันเทียบเคียงได้กับความอวบอ้วนของพระพุทธรูปหมวดขนมต้มหรือแบบนครศรีธรรมราชที่คาดว่ามิอาจอยู่ในสมัยอยุธยายุคกลาง<sup>7</sup> ซึ่งมี แบบอย่างสำคัญอยู่ก่อนคือ พระพุทธรูปในศิลปะล้านนา<sup>8</sup> แม้กระทั่งลักษณะของฐานที่มีการตกแต่งและสัดส่วนที่มีความสูงมากขึ้นก็อาจเกี่ยวข้องกับพระพุทธรูปล้านนา<sup>9</sup> ทั้งหมดนี้ดูจะสอดคล้องกับเหตุการณ์ทางประวัติศาสตร์ที่อยุธยามีความสัมพันธ์กับล้านนาอย่างมากในระยเวลานั้นด้วย<sup>10</sup>

<sup>6</sup> Jean Boisselier, *The Heritage of Thai Sculpture* (New York : Joha Weatherhill, 1975), p.235; พิริยะ ไกรฤกษ์, *ประวัติศาสตร์ศิลปะในประเทศไทยฉบับคู่มือนักศึกษา* (กรุงเทพฯ : อมรินทร์การพิมพ์, 2528), หน้า 244 ; Woodward, *The Sacred Sculpture of Thailand*, p.231-232 ; สันติ เล็กสุขุม, *ศิลปะอยุธยา : งานช่างหลวงแห่งแผ่นดิน*, พิมพ์ครั้งที่ 2 (กรุงเทพฯ : เมืองโบราณ, 2544), หน้า 145,164.

<sup>7</sup> พิริยะ ไกรฤกษ์, *ประวัติศาสตร์ศิลปะในประเทศไทยฉบับคู่มือนักศึกษา*, หน้า 244.

<sup>8</sup> See Sakchai Saisingha, "Les statues du Buddha de l'ecole du Lân Nâ : réflexions sur les influences reçues du XIII<sup>e</sup> au XVIII<sup>e</sup> siècle", Vol.I (Texte), Thèse pour obtenir le grade de Docteur de l'université Paris IV (Discipline : Archéologie et Histoire de l'art, 1999), p.193-195.

<sup>9</sup> พระพุทธรูปศิลปะอู่ทองที่เชื่อว่ามีการตั้งราชธานีอยุธยาเล็กน้อย และยังทำสืบมาในสมัยอยุธยาตอนต้น ล้วนทำฐานเตี้ยและมักไม่มีการประดับรายละเอียดใดๆ ดู Woodward, *The Sacred Sculpture of Thailand*, fig.175,180,189,191-194. แต่ทางล้านนาจะนิยมทำฐานของพระพุทธรูปที่มีสัดส่วนค่อนข้างสูง ดู Saisingha, "Les statues du Buddha...", Vol.II (Catalogue), cat.44,46,48-50,52,58,74-78.

<sup>10</sup> ดู อุบลีย์ ธงไชย, "ความสัมพันธ์ระหว่างอาณาจักรล้านนาไทยและอยุธยา พ.ศ.1839-2310," ใน *ล้านนาไทย* (เชียงใหม่ : อนุสรณ์พระราชพิธีเปิดพระบรมราชานุสาวรีย์สามกษัตริย์, 2526-2527), หน้า 244-256.

หลักฐานสำคัญคือ การค้นพบพระพุทธรูปบนกรวยอดปราสาทของวัดพระปราสาท จ.สิงห์บุรี (รูปที่ 8) เนื่องจากศาสตราจารย์ หม่อมเจ้าสุภัทรดิศ ดิศกุล ทรงสันนิษฐานว่า พระปราสาทองค์นี้น่าจะสร้างขึ้นในสมัยอยุธยาตอนกลาง ราวพุทธศตวรรษที่ 21<sup>11</sup> และได้พบร่วมกับพระพุทธรูปองค์อื่นๆ ซึ่งมีแบบศิลปะอยู่ในสมัยอยุธยาตอนกลางเช่นกัน<sup>12</sup> ด้วยเหตุนี้พระพุทธรูปจากวัดพระปราสาทจึงควรเป็นงานในศิลปะอยุธยาตอนกลาง และอาจกล่าวได้ว่า พระพุทธรูปประทับนั่งเหนือฐานก่องทัฬหามารข้างต้นทั้งหมดก็น่าจะสร้างขึ้นร่วมสมัยกันในช่วงอยุธยาตอนกลางด้วย

### ข้อเสนอในอดีตเกี่ยวกับการประดับภาพก่องทัฬหามารที่ฐานของพระพุทธรูปในศิลปะอยุธยา

#### ความเกี่ยวข้องกับศิลปะล้านนา

รองศาสตราจารย์ ดร.พิริยะ ไกรฤกษ์ กล่าวว่า ความนิยมในการสร้างพระพุทธรูปที่ฐานประดับด้วยก่องทัฬหามารและแม่พระธรณี อาจจะเป็นที่แพร่หลายในรัชกาลสมเด็จพระชัยราชาธิราช โดยเฉพาะระหว่าง พ.ศ.2088-2089 ซึ่งเป็นระยะที่พระองค์ทรงยกทัพไปตีเชียงใหม่จนได้อาณาจักรล้านนาเป็นประเทศราช<sup>13</sup>

จากรูปแบบศิลปะอาจกล่าวได้ว่าพระพุทธรูปกลุ่มนี้มีอิทธิพลของศิลปะล้านนาเข้ามาผสมผสานอยู่บ้าง แต่ก็ไม่มีหลักฐานใดๆที่จะชี้เฉพาะลงไปได้ว่า เป็นงานในรัชกาลสมเด็จพระชัยราชาธิราช ที่สำคัญคือ ถึงแม้ว่าพระพุทธรูปในศิลปะล้านนาจะมีการทำส่วนฐานที่มีความสูงค่อนข้างมากและมักตกแต่งด้วยลวดลายต่างๆอยู่เสมอ แต่ดูเหมือนว่าจะไม่เคยมีการประดับภาพก่องทัฬหามารและแม่พระธรณีเลย<sup>14</sup>

ดังนั้นการประดับภาพก่องทัฬหามารที่ฐานของพระพุทธรูปในศิลปะอยุธยา จึงไม่น่าจะเป็นผลโดยตรงมาจากการติดต่อกันระหว่างล้านนาและอยุธยา แต่ก็ไม่ปฏิเสธว่า อิทธิพลของศิลปะล้านนาที่น่าจะส่งผลต่อการเพิ่มสัดส่วนของฐานพระพุทธรูปในศิลปะ

<sup>11</sup> กรมศิลปากร, เตาแม่พูน้อย, หน้า 65.

<sup>12</sup> สันติ เล็กสุขุม, ศิลปะอยุธยา : งานช่างหลวงแห่งแผ่นดิน, รูปที่ 164.

<sup>13</sup> พิริยะ ไกรฤกษ์, ประวัติศาสตร์ศิลปะในประเทศไทยฉบับคู่มือนักศึกษา, หน้า 244.

<sup>14</sup> See pictures in A.B.Griswold, Dated Buddha Images of Northern Siam (Switzerland : Artibus Asiae, 1957) ; Saisingha, "Les statues du Buddha...", Vol.II (Catalogue).

อยุธยาตอนกลางให้สูงขึ้นนั้น ย่อมเป็นปัจจัยหนึ่งที่เอื้ออำนวยต่อการเสริมแต่งรายละเอียดต่างๆได้มากขึ้น และลักษณะหนึ่งก็คือ การประดับด้วยภาพกองทัพมารและแม่พระธรณีนีนเอง<sup>15</sup>

### แรงบันดาลใจจากประเทศพม่า

ดร.ไฮรัม วูดวาร์ด เสนอความเห็นไว้ว่า อาจมีความเป็นไปได้ที่ความนิยมในการประดับภาพกองทัพมารที่ฐานของพระพุทธรูปในศิลปะอยุธยาตอนกลาง จะเป็นผลมาจากการติดต่อกับพม่า ซึ่งขณะนั้นมีเมืองพะโคทางตอนใต้ของประเทศเป็นศูนย์กลาง เนื่องจากภายใต้รัชกาลของพระเจ้าธรรมเจดีย์ (ครองราชย์ พ.ศ.2015-2035) คือในปี พ.ศ.2019 พระองค์ทรงโปรดให้มีการสถาปนาพระพุทธรูปขนาดใหญ่ 4 องค์ประทับล้อมรอบเสาแกนกลาง ซึ่งดร.วูดวาร์ดนำไปเชื่อมโยงเข้ากับความในจารึกหลักหนึ่งของพระเจ้าธรรมเจดีย์ ที่กล่าวว่า เป็น “ประติมากรรมแห่งผู้ชนะกองทัพมาร” และหลังจากนั้นเมื่อมีการยกทัพของพระเจ้าตะเบงชเวตี้มายังกรุงศรีอยุธยา ซึ่งเริ่มต้นขึ้นเมื่อ พ.ศ.2078 โดยมีพระสงฆ์และช่างฝีมือติดตามมาด้วย จึงอาจมีการนำเอาแบบอย่างของการตกแต่งภาพกองทัพมารมายังอยุธยา<sup>16</sup>

ข้อเสนอของ ดร.วูดวาร์ด มีความน่าสนใจ เนื่องด้วยอิทธิพลของศิลปะพม่าในงานช่างสมัยอยุธยาตอนกลางนั้นไม่มีใครจะมีผู้ใดกล่าวถึงอย่างจริงจังนัก และการอ้างจารึกประกอบกับเหตุการณ์ทางประวัติศาสตร์ที่สำคัญมาสนับสนุนนั้น ทำให้ข้อสันนิษฐานมีความน่าเชื่อถือพอสมควร อย่างไรก็ดี ผู้เขียนก็ยังไม้อาจมีความเห็นคล้อยตามได้อย่างมั่นใจด้วยเหตุผลดังต่อไปนี้

<sup>15</sup> สอดคล้องกับข้อเสนอของ ศาสตราจารย์ ดร.สันติ เล็กสุขุม ที่ว่า ศิลปะล้านนาที่แพร่ลงมาสู่อยุธยานั้น อาจมีส่วนให้เกิดลักษณะบางประการของพระพุทธรูปที่พิเศษไปจากเดิม เช่นการตกแต่งฐานด้วยภาพ กองทัพมาร ดู สันติ เล็กสุขุม, ประวัติศาสตร์ศิลปะไทย (ฉบับย่อ) : การเริ่มต้นและการสืบเนื่องงานช่างในศาสนา (กรุงเทพฯ : เมืองโบราณ, 2544), หน้า 161,รูปที่ 107.

<sup>16</sup> Woodward, *The Sacred Sculpture of Thailand*, p.231,233-234. ข้อความในจารึกนั้นอ้างจาก C.O.Blagden, “Mon Inscriptions : Section II,” in *Epigraphia Birmanica*, Vol.IV,Part I (Rangoon : Superintendent, Govt. printing & Stationary, 1936), p.59.

1. เหตุการณ์ที่พระเจ้าธรรมเจดีย์ทรงโปรดให้สร้างพระพุทธรูปขนาดใหญ่ 4 องค์ ในปี พ.ศ.2019 ซึ่งมีกล่าวไว้ในจารึกนั้น นักวิชาการบางท่านมีความเห็นว่า น่าจะได้แก่พระพุทธรูปประทับนั่งแสดงปางมารวิชัยขนาดใหญ่ 4 องค์ ล้อมรอบเสาแกนกลางที่เจดีย์โจนุ เมืองพะโค<sup>17</sup> ดังนั้น “ประติมากรรมแห่งผู้ชนะกองทัพพม่า” อาจมีได้หมายถึงพระพุทธรูปประทับนั่งเหนือฐานกองทัพพม่าและแม่พระธรณีแบบที่พบในศิลปะอยุธยาแต่่าจะสื่อความถึงพระพุทธรูปปางมารวิชัยซึ่งเป็นสัญลักษณ์ของเหตุการณ์ตอนมารผจญเท่านั้นก็ได้

นอกจากนี้ แม้ว่าข้อความในจารึกจะกล่าวถึงการสร้างประติมากรรมรูปกองทัพพม่าด้วย แต่ก็ยังระบุถึงการสร้างประติมากรรมรูปอื่นๆอย่างมากมาย ทั้งรูปพระสงฆ์ รูปเทพทั้งชายและหญิง รูปสาวก รูปของพระมหาวชิษฐ เป็นต้น<sup>18</sup> ดังนั้นพระพุทธรูปที่พระเจ้าธรรมเจดีย์ทรงสร้างจึงมิได้เป็นประติมากรรมพระพุทธรูปที่ประทับนั่งเหนือฐานกองทัพพม่าแบบศิลปะอยุธยาอย่างแท้จริง

2. ถึงแม้ว่าความนิยมในการสร้างรูปกองทัพพม่าจะมีอยู่ในรัชกาลพระเจ้าธรรมเจดีย์ เห็นได้จากการที่พระองค์ทรงโปรดให้สร้างสถูปมหาสถานขึ้นเมื่อ พ.ศ.2022 ที่ปัจจุบันคือเจดีย์ชเวดากุญี หลักฐานสำคัญคือ แผ่นดินเผาเคลือบรูปพลมารและธิดาพญามารจำนวนมาก โดยภาพธิดาพญามารนั้นจะประดับที่ศาสนสถานอันหมายถึงอัชบาลนิโครช ขณะที่ภาพพลมารจะใช้ประดับกำแพงรอบศาสนสถานอันหมายถึงโพธิบัลลังก์ที่พระพุทธองค์ทรงมีชัยชนะเหนือกองทัพพม่า<sup>19</sup> ลักษณะเช่นนี้จึงมิได้เป็นพระพุทธรูปประทับนั่งเหนือฐานกองทัพพม่าแบบที่พบในศิลปะอยุธยา

3. นอกจากการที่ ดร.วุดวาร์ด จะมีได้นำภาพถ่ายของพระพุทธรูปในศิลปะพม่าและมอญ ที่ประทับนั่งเหนือฐานกองทัพพม่ามาประกอบข้อเสนอแล้ว จนกระทั่งถึงขณะนี้ผู้เขียนก็ยังค้นไม่พบพระพุทธรูปในศิลปะดังกล่าวชิ้นใดที่จะมีการประดับแบบเดียวกับศิลปะอยุธยา<sup>20</sup>

<sup>17</sup> Donald M.Stadtner, “King Dhammaceti’s Pegu,” *Orientalia* 21,2 (February, 1990) : p.54,fig.3 ; Emmanuel Guillon, *The Mons : A Civilization of Southeast Asia*, Translated & Edited by James V.Di Crocco (Bangkok : The Siam Society, 1999), p.174.

<sup>18</sup> Blagden, “Mon Inscriptions : Section II,,” p.58-59.

<sup>19</sup> Stadtner, “King Dhammaceti’s Pegu,” : p.55-58,fig.9-13 ; Guillon, *The Mons : A Civilization of Southeast Asia*, p.174-175.

<sup>20</sup> หลักฐานสำคัญและน่าสนใจในศิลปะพุกามคือที่ อานันทเจดีย์ สร้างขึ้นในสมัยพระเจ้าอานลิตตา พ.ศ.1634 มีภาพสลักพระพุทธรูปเล่าเรื่องพุทธประวัติประดิษฐานอยู่ที่หน้าระเบียงทางเดินภายใน และมีภาพตอนมารผจญอยู่ด้วย แต่กลับไม่มีฉากที่สื่อความถึงการโจมตีโดยกองทัพพม่าแบบศิลปะอยุธยาเลย จะมีก็เป็นเพียงรูปมารที่อื่นอยู่ข้างพระพุทธองค์ ฉากการช่วยยวนของธิดาพญามาร ภาพการสรรเสริญชัยชนะของพระพุทธองค์เหนือมารโดยเหล่าเทวดา และพระพุทธรูปแสดงปางมารวิชัยซึ่งเป็นตอนสรุปเหตุการณ์ทั้งหมด ดูใน G.H.Luce, *Old Burma-early Pagan*, Vol.I (New York : J.J.Augustin, 1967-1970), p.169.

แม้จะมีแผ่นดินเผาภาพพระพุทธรูปประทับนั่งเหนือพลมารและแม่พระธรณีบีบมวยผม ชิ้นหนึ่ง แต่ก็เป็งานในศิลปะยะไซ์ ซึ่งกำหนดอายุได้ราวพุทธศตวรรษที่ 18-19<sup>21</sup> (รูปที่ 11) นอกจากความแตกต่างอย่างมากมาในด้ำนรูปแบบศิลปะแล้ว อาณาจักรยะไซ์ยังตั้งอยู่ทางทิศตะวันตกสุดของพม่าติดกับประเทศอินเดีย และดูเหมือนจะไม่เคยมีการติดต่อกับอาณาจักรในดินแดนไทย จึงมีความเป็นไปได้น้อยมากที่จะมีการรับส่งอิทธิพลซึ่งกันและกันไม่ว่าจะระยะเวลาใดก็ตาม

ดังนั้นถึงแม้จะมีความนิยมการสร้างรูปพลมารอยู่จริงในรัชกาลของพระเจ้าธรรมเจดีย์ (พ.ศ.2015-2035) แต่การที่ยังไม่พบประติมากรรมในศิลปะพม่าและมอญชิ้นใด ทั้งที่มีอายุร่วมสมัยและสร้างขึ้นก่อนหน้าเล็กน้อย ที่สามารถจะเทียบเคียงกับพระพุทธรูปสำริดประทับนั่งเหนือฐานกองทัพมารในศิลปะอยุธยาตอนกลางได้ จึงไม่อาจคล้อยตามได้อย่างมั่นใจในขณะนี้ว่า การประดับดังกล่าวเกิดจากการได้รับอิทธิพลโดยตรงจากประเทศพม่า

### พระพุทธรูปประทับนั่งเหนือฐานกองทัพมารในศิลปะขอม

ผู้เขียนได้พยายามตรวจสอบพระพุทธรูปในศิลปะขอม ทั้งในประเทศกัมพูชาและประเทศไทยเนื่องจากศิลปะขอมมีความสำคัญในฐานะเป็นพื้นฐานของศิลปกรรมแห่งราชอาณาจักรศรีอยุธยาตั้งแต่ระยะแรก และก็ได้พบหลักฐานสำคัญบางชิ้น ดังนี้

1. พระพุทธรูปสำริดซึ่งปัจจุบันจัดแสดงอยู่ที่ Kimbell Art Museum สหรัฐอเมริกา (รูปที่ 12) ตามประวัติมีผู้กล่าวว่พบที่ จ.ชัยภูมิ<sup>22</sup> พุทธลักษณะสำคัญคือ ทรงประทับนั่งขัดสมาธิราบ แสดงปางมารวิชัย มีเครื่องประดับประกอบแบบพระพุทธรูปทรงเครื่อง พระองค์ประทับอยู่ภายใต้ซุ้มที่เบ็องบนเป็นปรกโพธิ์

ส่วนฐานล่างเป็นแบบฐานบัวคว่ำบัวหงาย โดยบริเวณที่เทียบได้กับท้องม้นั้นมีการประดับด้วยรูปกองทัพมาร<sup>23</sup> แต่คาดว่ไม่มีรูปแม่พระธรณี แม้ว่าจะไม่สามารถสังเกตราย

<sup>21</sup> Pamela Gutman, *Burma's Lost Kingdoms : Splendid of Arakan* (Bangkok : Orchid Press, 2001), p.69.

<sup>22</sup> Robert L. Brown, *Light of Asia : Buddha Sakyamuni in Asian Art* (Los Angeles : Los Angeles Country Museum of Art, 1984), no.46.

<sup>23</sup> Ibid.

ละเอียดทั้งหมดได้อย่างชัดเจนจากภาพถ่าย แต่ก็อาจกล่าวได้ว่า พลมารนั้นสวมเครื่องแต่งกายที่มีเส้นเชือกคาดไขว้กันที่หน้าอก (รูปที่ 13) จากการศึกษาของ ดร.โยธเนศวร วุฒวารัตพบว่า พระพุทธรูปองค์นี้อาจมีอายุอยู่ในสมัยบายัน ราวพุทธศตวรรษที่ 18 ได้<sup>24</sup>

2. ชิ้นส่วนสำริดซึ่งสันนิษฐานว่าเป็นยอดธง โดยมีพระพุทธรูปประทับนั่งขัดสมาธิราบ แสดงปางมารวิชัย อยู่ภายใต้กรอบวงโค้งที่เบี่ยงบนเป็นปรกโพธิ์ เบื้องล่างด้านหน้าของพระพุทธรูปมีรูปแม่พระธรณีบีบมวยผม ซึ่งมีพลมารสองคนถือตะบองยื่นขนมาอยู่ทั้งสองข้าง โดยพลมารนี้ก็สวมเส้นเชือกคาดไขว้กันที่หน้าอกด้วยเช่นกัน จากรูปแบบศิลปะบ่งชี้ว่า ชิ้นส่วนนี้ซึ่งปัจจุบันจัดแสดง อยู่ที่ The Cleveland Museum of Art สหรัฐอเมริกาควรมีอายุอยู่ในราวพุทธศตวรรษที่ 17-18<sup>25</sup> (รูปที่ 14)

ลักษณะของการประดับกองทัพมารที่ฐานของพระพุทธรูปใน Kimbell Art Museum จะมีความใกล้เคียงมากกับเหล่าพลมารที่ฐานของพระพุทธรูปในศิลปะอยุธยาตอนกลาง ถึงแม้ว่าจะไม่มีรูปแม่พระธรณีบีบมวยผม แต่พระพุทธรูปจาก The Cleveland Museum of Art ก็แสดงรูปแม่พระธรณีแล้ว ดังนั้นการประดับภาพเล่าเรื่องจากพุทธประวัติตอนมารผจญทั้งในส่วนของกองทัพมารและแม่พระธรณีบีบมวยผมตรงฐานของประติมากรรมพระพุทธรูปสำริด จึงปรากฏมาก่อนแล้วในศิลปะขอมอย่างช้าตั้งแต่พุทธศตวรรษที่ 18

### ร่องรอยศิลปะขอมในงานช่างสมัยอยุธยาตอนกลาง

ปัญหาสำคัญประการหนึ่งคือ ตัวอย่างพระพุทธรูปในศิลปะขอมที่มีการประดับฐานด้วยกองทัพมารนั้น มีอายุเก่าไปถึงช่วงพุทธศตวรรษที่ 18 ขณะที่พระพุทธรูปศิลปะอยุธยากลับสร้างขึ้นในราวพุทธศตวรรษที่ 21-22 ดังนั้นจึงมีช่วงอายุเวลาห่างกันกว่า 3 ศตวรรษ

อย่างไรก็ตาม เราจำต้องไม่ลืมว่า ถึงแม้ในช่วงที่อยุธยาก้าวเข้าสู่พุทธศตวรรษที่ 21 โดยวัฒนธรรมขอมซึ่งเป็นพื้นฐานของราชธานีมาตั้งแต่แรกนั้นจะค่อยๆ เสื่อมคลายลงพร้อมกับ

<sup>24</sup> Ibid. อ้างจาก Hiram W. Woodward, Jr., "The Bayon-Period Buddha Image in the Kimbell Art Museum," *Archives of Asian Art* 32, 1979 : p.72-83.

<sup>25</sup> Brown, *Light of Asia : Buddha Sakyamuni in Asian Art*, no.45



การรับแหล่งบันดาลใจอื่นๆ ทั้งสุโขทัย ล้านนา และพม่า แต่อิทธิพลวัฒนธรรมขอมก็ยังคงมีความสำคัญคือไม่ได้ขาดหายไปอย่างสิ้นเชิงในราชอาณาจักรอยุธยาขณะนั้น<sup>26</sup>

ลักษณะที่กล่าวถึงจะเห็นได้ชัดเจนจากเหล่าพลมารที่ประดับส่วนฐานของพระพุทธรูปในศิลปะอยุธยา ซึ่งแม้จะสร้างขึ้นในช่วงพุทธศตวรรษที่ 21 แล้ว แต่ทั้งหมดกลับตกแต่งท่อนบนของร่างกายด้วยเส้นเชือกคาดไขว้กันที่หน้าอก อันเป็นลักษณะสำคัญของศิลปะขอมที่ปรากฏเสมอ เช่นในรูปของทหารที่ปรากฏในฉากสงครามเป็นต้น<sup>27</sup>

ไม่เพียงแต่รูปพลมารที่ประดับฐานพระพุทธรูปสำริดแบบขอม 2 ชั้นข้างต้นเท่านั้น (รูปที่ 12-14) แต่ในภาพสลักเล่าเรื่องพุทธประวัติตอนมารผจญบนหน้าบันของปราสาทขอมบางแห่ง เช่น หน้าบันจาก Terrace D ในเมืองนครธม กำหนดอายุราวพุทธศตวรรษที่ 18 ซึ่งปัจจุบันจัดแสดงอยู่ที่พิพิธภัณฑสถานกรุงพนมเปญ<sup>28</sup> หรือหน้าบันจากปราสาทพระปาล์เลย์ กำหนดอายุอยู่ในช่วงครึ่งแรกของพุทธศตวรรษที่ 19<sup>29</sup> (รูปที่ 15) ต่างแสดงรูปของพลมารที่คาดเส้นเชือกไขว้กันบริเวณหน้าอกทั้งสิ้น

ในศิลปะอยุธยาก็มีลักษณะเช่นนี้อยู่เช่นกัน ที่สำคัญคือ เหล่ายักษ์แบกที่ฐานไฟของปราสาทประธานวัดราชบูรณะ ซึ่งเชื่อว่าสร้างขึ้นเมื่อ พ.ศ.1967 ในรัชกาลสมเด็จพระบรมราชาธิราช ที่ 2<sup>30</sup> นอกจากนี้ก็มีรูปยักษ์ที่คาดเส้นเชือกบริเวณหน้าอกแบกฐานของพระพุทธรูปอยู่ภายในซุ้มบรรพแถลงประดับชั้นช้อนของเจดีย์ทรงปราสาท ซึ่งเป็นรูปแบบสถาปัตยกรรมที่สืบทอดมาจากปราสาทแบบขอม ดังตัวอย่างพบที่ปราสาทของวัดพระปราสาท

<sup>26</sup> สันติ เล็กสุขุม, ศิลปะอยุธยา : งานช่างหลวงแห่งแผ่นดิน, หน้า 22. กรณีหนึ่งที่น่าสนใจคือ ประติมากรรมพระโพธิสัตว์ที่เชื่อว่าสมเด็จพระบรมไตรโลกนาถทรงโปรดให้หล่อขึ้นเมื่อ พ.ศ.2001 ก็มีลักษณะที่แสดงถึงร่องรอยศิลปะขอมที่เจริญมาก่อนปะปนอยู่ด้วย ดูใน Forrest Mckill, "Jatakas, Universal Monarchs, And The Year 2000," *Artibus Asiae* Vol.LIII (No.3/4, 1993) : p.412-448.

<sup>27</sup> เช่นภาพสลักที่ระเบียงของปราสาททายน ในรัชกาลพระเจ้าชัยวรมันที่ 7 ราวพุทธศตวรรษที่ 18 ดูภาพใน Vittorio Roveda, *Khmer Mythology : Secrets of Angkor* (Bangkok : River Books, 2000), p.68-71.

<sup>28</sup> See David Snellgrove, ed., *The Image of the Buddha* (Japan : UNESCO, 1978), pl.252.

<sup>29</sup> Claude Jacques, *Angkor : Cities and Temples*, Translation by Tom White (Bangkok : Asia Books, 1997), p.283. กำหนดอายุที่ต่างไปว่าควรอยู่ในสมัยขอมตอนต้น ดูใน Jean Boisselier, *Le Cambodge, Manuel d'archaeologie d'extrême-orient* (Paris : éditions A. et J.Picard et C<sup>ie</sup>, 1966), p.48,265.

<sup>30</sup> ดู สันติ เล็กสุขุม, ศิลปะอยุธยา : งานช่างหลวงแห่งแผ่นดิน, หน้า 148-149.

จ.สิงห์บุรี (รูปที่ 16) ซึ่งควรมีอายุร่วมสมัยกับพระพุทธรูปประทับนั่งเหนือฐานกองทัพมารองค์หนึ่งด้วย (รูปที่ 8)

นอกจากลักษณะการแต่งกายแล้วท่าทางของพลมารก็มีความสัมพันธ์กันด้วยเพราะในภาพสลักตอนมารผจญบนหน้าบันที่ปราสาทพระป่าเลไลย์ (รูปที่ 15) จะมีพลมาร 3 คน อยู่ในท่าแบกแท่นที่ประทับของพระพุทธองค์ ซึ่งคล้ายกับเหล่าพลมารที่แบกฐานของพระพุทธรูปสำริดในศิลปะอยุธยาตอนกลางอย่างมาก (รูปที่ 1,2,5,9) จนสามารถกล่าวได้ว่า ท่าทางการแบกแท่นที่ประทับหรือฐานของพระพุทธรูปโดยเหล่าพลมารที่พบในศิลปะอยุธยาตอนกลาง จะเป็นรูปแบบที่สืบทอดมาจากศิลปะชอมอย่างแท้จริง

จากที่กล่าวมานี้คงจะชี้ให้เห็นว่า แม้จะมีอายุเวลาห่างกันกว่า 3 ศตวรรษ แต่การประดับรูปพลมารที่ฐานของพระพุทธรูปในศิลปะอยุธยาตอนกลาง โดยเฉพาะอย่างยิ่งท่าทางและการแต่งกาย ล้วนแสดงให้เห็นความสัมพันธ์อย่างใกล้ชิดกับศิลปะชอมที่มีมาก่อน ดังนั้นไม่ว่าการประดับภาพดังกล่าวจะเกิดจากแนวคิดใด แต่รูปแบบการประดับเช่นนี้ น่าจะมีความเกี่ยวข้องกับศิลปะชอมอย่างไม่ต้องสงสัย

### สรุปและเสนอแนะ

การประดับภาพกองทัพมารและแม่พระธรณีบีบมวยผมบริเวณส่วนฐานของพระพุทธรูปในศิลปะอยุธยาตอนกลาง จะมีความเกี่ยวข้องกับศิลปะชอมที่มีมาก่อน ดังนั้นศิลปะชอมซึ่งเป็นพื้นฐานสำคัญของศิลปกรรมแห่งราชธานีกรุงศรีอยุธยาแต่แรกสร้าง จึงยังหลงเหลือลักษณะบางประการผสมผสานอยู่ไม่มากนักในงานช่างอยุธยาที่สร้างขึ้นในช่วงพุทธศตวรรษที่ 21-22

อย่างไรก็ตาม การศึกษาครั้งนี้ก็ยังไม่สามารถหาคำอธิบายได้ชัดเจนถึงแนวคิดของช่างสมัยอยุธยาที่ริเริ่มความนิยมในการสร้างพระพุทธรูปประทับนั่งเหนือฐานกองทัพมาร และยังมีประเด็นที่น่าสนใจอีกว่า กลุ่มพระพุทธรูปเหล่านี้ อาจสะท้อนให้เห็นภาพความหลากหลายของงานช่างสมัยอยุธยาตอนกลางที่ได้รับแรงบันดาลใจจากหลายแหล่งศิลปะ ไม่ว่าจะเป็นชอม ล้านนา หรือแม้แต่พม่าและมอญ ซึ่งหากทำการวิเคราะห์ที่ละเอียดแล้ว ก็คาดว่าจะสามารถเข้าใจภาพของสังคมวัฒนธรรมในสมัยอยุธยาได้ดียิ่งขึ้น

## บรรณานุกรม

- กรมพระปรมาภิไธยทิตชิโนรส, สมเด็จพระมหาสมณเจ้า. **ปฐมสมโพธิกถา**. กรุงเทพฯ :  
กรมศิลปากร, 2539.
- พิริยะ ไกรฤกษ์. **ประวัติศาสตร์ศิลปะในประเทศไทยฉบับคู่มือนักศึกษา**. กรุงเทพฯ :  
อมรินทร์การพิมพ์, 2528.
- ศิลปากร, กรม. **เตาแม่เผาถ้วย**. กรุงเทพฯ : กรมศิลปากร, 2531.
- สันติ เล็กสุขุม. **ประวัติศาสตร์ศิลปะไทย (ฉบับย่อ) : การเริ่มต้นและการสืบเนื่องงานช่าง  
ในศาสนา**. กรุงเทพฯ : เมืองโบราณ, 2544.
- \_\_\_\_\_ **ศิลปะอยุธยา : งานช่างหลวงแห่งแผ่นดิน**. พิมพ์ครั้งที่ 2. กรุงเทพฯ : เมือง  
โบราณ, 2544.
- อุษณีย์ ธงไชย. “ความสัมพันธ์ระหว่างอาณาจักรล้านนาไทยและอยุธยา พ.ศ.1839-2310.”  
ใน **ล้านนาไทย**. เชียงใหม่ : อนุสรณ์พระราชพิธีเปิดพระบรมราชานุสาวรีย์  
สามกษัตริย์, 2526-2527. หน้า 244-256.
- Blagden, C.O. “Mon Inscriptions : Section II.” in **Epigraphia Birmanica**.  
Vol.IV, Part I. Rangoon : Superintendent, Govt. printing & Stationary,  
1936.
- Boisselier, Jean. **Le Cambodge**. Manuel d'archaeologie d'extrême-orient. Paris :  
éditions A. et J.Picard et C<sup>ie</sup>, 1966.
- \_\_\_\_\_ **The Heritage of Thai Sculpture**. New York : Joha Weatherhill, 1975.
- Brown, Robert L. **Light of Asia : Buddha Sakyamuni in Asian Art**. Los Angeles  
: Los Angeles Country Museum of Art, 1984.
- Griswold, A.B. **Dated Buddha Images of Northern Siam**. Switzerland : Artibus  
Asiae, 1957.

Guillon, Emmanuel. **Mons : A Civilization of Southeast Asia.** Translated & Edited by James V.Di Crocco. Bangkok : The Siam Society, 1999.

Gutman, Pamela. **Burma's Lost Kingdoms : Splendid of Arakan.** Bangkok : Orchid Press, 2001.

Luce, G.H. **Old Burma-early Pagan.** Vol.I. New York : J.J.Augustin, 1967-1970.

Mckill, Forrest. "Jatakas, Universal Monarchs, And The Year 2000." **Artibus Asiae** Vol.LIII (No.3/4, 1993) : p.412-448.

Roveda, Vittorio. **Khmer Mythology : Secrets of Angkor.** Bangkok : River Books, 2000.

Saisingha, Sakchai. "Les statues du Buddha de l'école du Lân Nà : réflexions sur les influences reçues du XIII<sup>e</sup> au XVIII<sup>e</sup> siècle." Thèse pour obtenir le grae de Docteur de l'université Paris IV. Discipliné : Archaeologie et Histoire de l'art, 1999.

Snellgrove, David, ed. **The Image of the Buddha.** Japan : UNESCO, 1978.

Stadtner, Donald M. "King Dhammaceti's Pegu." **Orientalism.** 21,2 (February, 1990) : p.53-60.

Woodward Jr., Hiram W. "The Bayon-Period Buddha Image in the Kimbell Art Museum." **Archives of Asian Art.** 32,1979 : p.72-83.

\_\_\_\_\_. **The Sacred Sculpture of Thailand.** Bangkok : River Books, 1999.

## ที่มาของรูปประกอบ

Brown, Robert L. **Light of Asia : Buddha Sakyamuni in Asian Art.** Los Angeles : Los Angeles Country Museum of Art, 1984. No.45-46.

Gutman, Pamela. **Burma's Lost Kingdoms : Splendid of Arakan.** Bangkok : Orchid Press, 2001. fig.54.

Woodward Jr., Hiram W. **The Sacred Sculpture of Thailand.** Bangkok : River Books, 1999. fig.226,228.

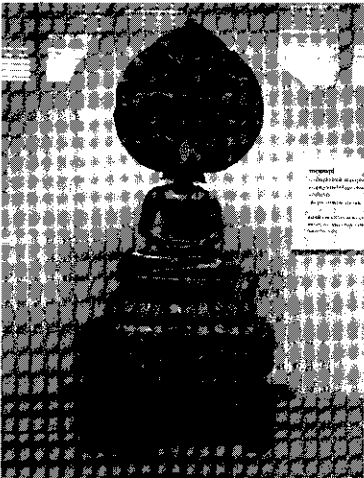
นายสฤทธิพงษ์ ชุนทรง. รูปประกอบที่ 1-8,15-16.



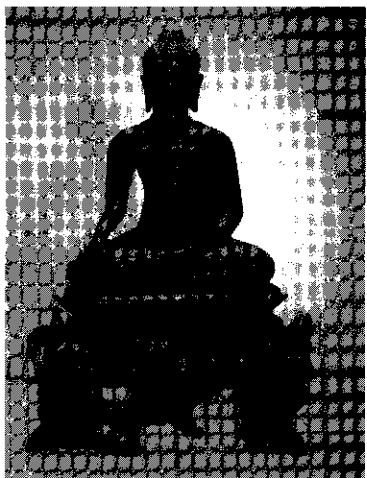
รูปที่ 1 พระพุทธรูป สำริด พบที่วัดพระศรีสรรเพชญ์ศิลปะอยุธยาตอนกลาง ราวพุทธศตวรรษที่ 21-22 จัดแสดงอยู่ที่พิพิธภัณฑสถานแห่งชาติ พระนคร



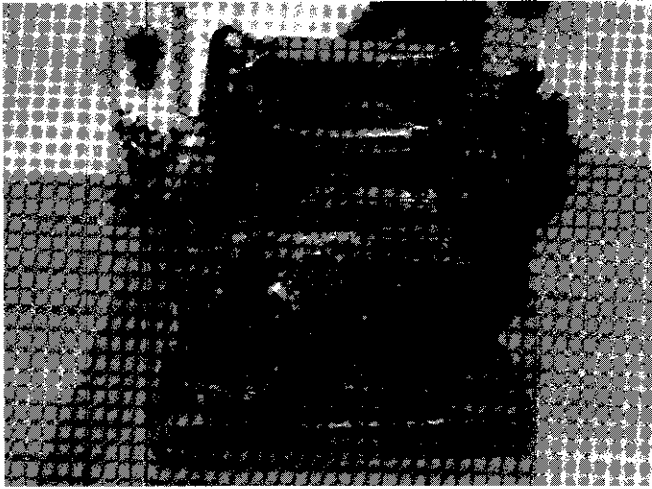
รูปที่ 2 พระพุทธรูป สำริด ศิลปะอยุธยาตอนกลาง ราวพุทธศตวรรษที่ 21-22 จัดแสดงอยู่ที่พิพิธภัณฑสถานแห่งชาติ พระนคร



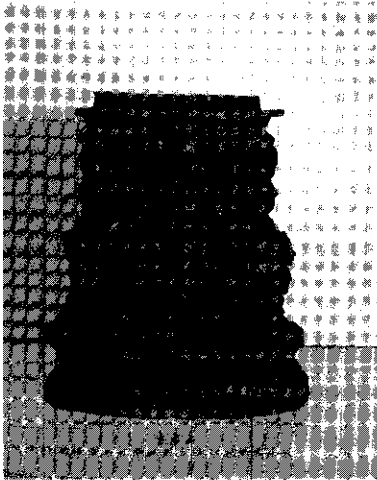
รูปที่ 3 พระพุทธรูป สำริด ศิลปะอยุธยาตอนกลาง ราวพุทธศตวรรษที่ 21-22 จัดแสดงอยู่ที่พิพิธภัณฑสถานแห่งชาติ พระนคร



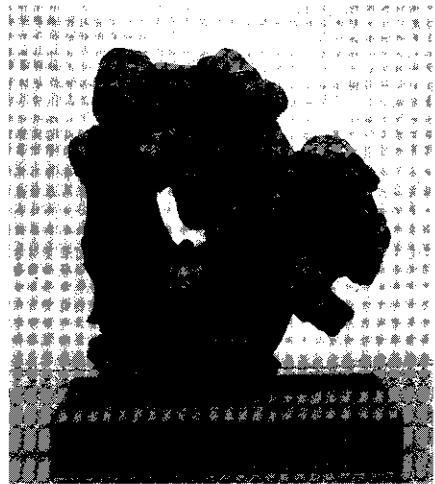
รูปที่ 4 พระพุทธรูป สำริด ศิลปะอยุธยาตอนกลาง ราวพุทธศตวรรษที่ 21-22 จัดแสดงอยู่ที่พิพิธภัณฑสถานแห่งชาติ พระนคร



รูปที่ 5 ฐานกองทัพพमारและแม่พระธรณีบีบมวยผม ศิลปะอยุธยาตอนกลาง  
ราวพุทธศตวรรษที่ 21-22 จัดแสดงอยู่ที่พิพิธภัณฑสถานแห่งชาติ พระนคร



รูปที่ 6 ฐานกองทัพพमार ศิลปะอยุธยาตอนกลาง  
ราวพุทธศตวรรษที่ 21-22 จัดแสดงอยู่ที่พิพิธ  
ภัณฑสถานแห่งชาติ พระนคร



รูปที่ 7 ชั้นส่วนฐานกองทัพพमार สำริด ศิลปะอยุธยา  
ตอนกลาง ราวพุทธศตวรรษที่ 21-22 จัดแสดงอยู่ที่  
พิพิธภัณฑสถานแห่งชาติ พระนคร



รูปที่ 8 พระพุทธรูป พบบนกรุปรังค์ของวัดพระปรังค์ จ.สิงห์บุรี ศิลปะอยุธยาตอนกลาง ราวพุทธศตวรรษที่ 21-22 อยู่ที่พิพิธภัณฑ์ฯ สมเด็จพระนารายณ์



รูปที่ 9 พระพุทธรูป สำริด ศิลปะอยุธยาตอนกลาง ราวพุทธศตวรรษที่ 21-22 อยู่ที่ The Walter Art Gallery สหรัฐอเมริกา



รูปที่ 10 พระพุทธรูป สำริด ศิลปะอยุธยาตอนกลาง ราวพุทธศตวรรษที่ 21-22 อยู่ที่ The Walter Art Gallery สหรัฐอเมริกา

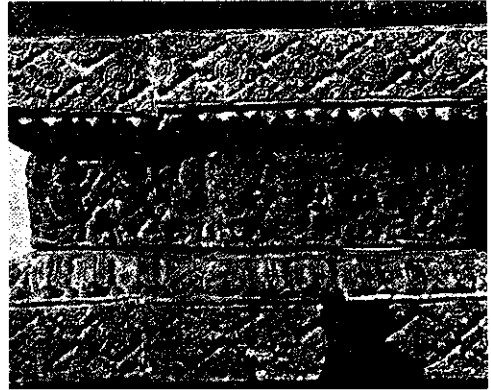


รูปที่ 11 พระพุทธรูป ศิลปะยะไข่ในประเทศพม่า ราวพุทธศตวรรษที่ 18-19





รูปที่ 12 พระพุทธรูป สำริด สูง 177.8 เซนติเมตร  
มีประวัติว่าได้จาก จ.ชัยภูมิ ศิลปะขอมสมัยบาเยน  
ราวพุทธศตวรรษที่ 18 จัดแสดงที่ Kimbell Art  
Museum สหรัฐอเมริกา



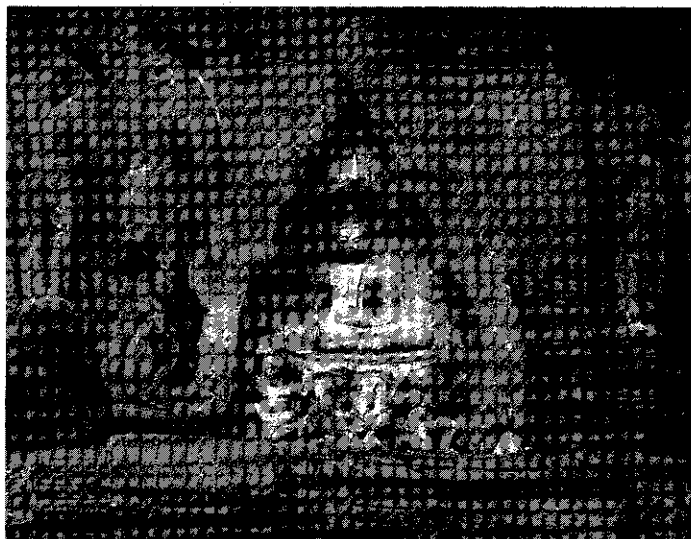
รูปที่ 13 รายละเอียดของส่วนฐานกองทัพมารจากรูปที่ 12



รูปที่ 14 ชิ้นส่วนยอดธง? สำริดศิลปะขอมสมัยบาเยน  
ราวพุทธศตวรรษที่ 18 จัดแสดงที่ The Cleveland  
Museum of Art สหรัฐอเมริกา



รูปที่ 15 ภาพสลักพุทธประวัติตอนมารพจญ บนหน้าบันที่ปราสาทพระปาล์โลย์ เมืองพระนครศรีอยุธยา ประเทศกัมพูชา ศิลปะขอมสมัยหลังขอมโบราณ ราวครึ่งแรกของพุทธศตวรรษที่ 19



รูปที่ 16 พระพุทธรูปประทับนั่งเหนือฐานยักษ์แบก  
ในบรรพตกลางประดับปรางค์ที่วัดพระปรางค์ อ.บางระจัน จ.สิงห์บุรี