

## บทคัดย่อ

# เศียรพระพุทธรูปจากวัดธรรมิกราช ควรมีอายุอยู่ในช่วงเวลาใด

ในการศึกษาเพื่อกำหนดอายุเศียรพระพุทธรูปจากวัดธรรมิกราชนั้น มีนักวิชาการหลายท่านได้กำหนดอายุไว้ก่อนการสถาปนารุงศรีอยุธยา โดยบางท่านได้ใช้ข้อมูลจากพงศาวดารเหนือ ซึ่งผู้เขียนมีความเห็นที่ต่างออกไป

จากการศึกษาพบว่า เศียรพระพุทธรูปจากวัดธรรมิกราชอาจเป็นงานช่างในสมัยอยุธยาตอนต้น เนื่องจากลักษณะอุษณิษะที่มีลักษณะโค้งสูง และเกตุมาลาที่เชื่อว่าจะเป็นเปลวเพลิงนั้นเป็นลักษณะของอุทองรุ่นที่ 2 ซึ่งนิยมในสมัยอยุธยายุคต้น นอกจากนี้ หากพิจารณาจากรูปแบบศิลปกรรมที่พบภายในวัด และประวัติของวัดแห่งนี้จากหลักฐานเอกสารก็อาจกล่าวได้ว่า เศียรพระพุทธรูปจากวัดธรรมิกราชน่าจะหล่อขึ้นในราวกลางพุทธศตวรรษที่ 20

## **Abstract**

### **The Head of the Buddha Image from Wat Dharmikkaraja's Dating**

At present, there have been many scholars trying to date the head of the Buddha image from Wat Dharmikkaraja in Ayutthaya province. Basing on the chronicle *Phongsawadan Neu*, many of them dated it to the period before the establishment of the Ayutthaya Kingdom. However, the author has a different view.

According to the author's study, the head was possibly made in the early Ayutthaya period, as seen from the curving cranial protuberance and the missing finial which is presumed to be in the shape of a flame. These features are possessed by the U - Thong Buddha images in Group B which is likely to have been famous in the stated period. Moreover, considering the artworks in this temple and the temple's background mentioned in literary evidence, it is possible that the head was cast around the 15th century A.D.

# เศียรธรรมิกราช จากวัดธรรมิกราช ควรมีอายุอยู่ในช่วงเวลาใด\*

ศักดิ์ชัย สายสิงห์\*\*

เศียรพระพุทธรูปขนาดใหญ่ที่เรียกว่า “เศียรธรรมิกราช” เพราะพบที่วัดธรรมิกราช พระนครศรีอยุธยา ปัจจุบันจัดแสดงในพิพิธภัณฑสถานแห่งชาติ เจ้าสามพระยา พระนครศรีอยุธยา เป็นเศียรพระพุทธรูปสำริดที่มีขนาดใหญ่ที่สุดและมีความสำคัญมากที่สุดองค์หนึ่งในประเทศไทย (รูปที่ 1, 2) ซึ่งในช่วงปลายปี พ.ศ. 2548 ได้มีการสัมมนาในหัวข้อ “เศียรธรรมิกราช” หรือ “หลวงพ่อก่” โดยสำนักศิลปวัฒนธรรม สำนักพิมพ์มติชน ร่วมกับหน่วยงานที่เกี่ยวข้องและผู้สนับสนุนหลายหน่วยงาน ซึ่งนับเป็นนิมิตหมายอันดีที่มีผู้จัดและผู้ให้การสนับสนุนงานด้านศิลปวัฒนธรรม ที่ทำให้เศียรพระพุทธรูปเศียรนี้กลับมาได้รับความสนใจอีกครั้งหนึ่ง

ประเด็นสำคัญที่จะขอกล่าวถึงในที่นี้คือเรื่องของการกำหนดอายุของเศียรพระพุทธรูปเศียรนี้ เพราะข้อมูลจากการสัมมนาในครั้งนั้นจากการนำเสนอของนักวิชาการหลายท่าน โดยสรุปแล้วส่วนใหญ่ให้ความเห็นว่าเศียรพระพุทธรูปเศียรนี้มีมาก่อนการสถาปนากรุงศรีอยุธยาเป็นราชธานีและเชื่อว่ามีอายุอยู่ในราวครึ่งแรกพุทธศตวรรษที่ 18 โดยเชื่อมโยงกับตำนานในพงศาวดารเหนือที่กล่าวถึงพระนามของพระมหากษัตริย์คือพระเจ้าธรรมิกราช (พ.ศ. 1708-1748) พระราชโอรสของพระเจ้าสายน้ำผึ้งเป็นผู้สร้างวัดมูราช คือวัดธรรมิกราช<sup>1</sup> และความเห็นของ อาจารย์ น. ณ ปากน้ำ ที่เรียกว่า

---

\* บทความปรับปรุงมาจากรายงานการวิจัยของผู้เขียน เรื่อง “โครงการลพบุรีศึกษา” โครงการย่อยที่ 3 “พัฒนาการของงานศิลปกรรมที่เมืองลพบุรี ระหว่างพุทธศตวรรษที่ 18-23 (ศิลปะสมัยก่อนอยุธยาและสมัยอยุธยา)” ปี พ.ศ. 2549

\*\* รองศาสตราจารย์ประจำภาควิชาประวัติศาสตร์ศิลปะ คณะโบราณคดี มหาวิทยาลัยศิลปากร

<sup>1</sup> สรุปความจาก สุจิตต์ วงษ์เทศ : บรรณาธิการ. เอกสารภูมิสังคมเสวนาสาธารณะ กำหนดกรุงศรีอยุธยา “ธรรมิกราช” มาจากไหน? กรุงเทพฯ : สำนักศิลปวัฒนธรรม สำนักพิมพ์มติชน, 2548, หน้า 8-10.

“หลวงพ่อก่” เพราะพระพักตร์ดูเคร่งเครียด สูงอายุ แสดงอำนาจและพลังอันเข้มแข็ง เป็นสมัยการนับถือพุทธศาสนาแบบมหายานร่วมสมัยกับอาณาจักรนครหลวงของขอม จัดเป็นแบบอุ่ทองทั่วไป ศิลปะก่อนสมัยอยุธยา<sup>2</sup>

อย่างไรก็ตาม ในเอกสารการสัมมนาเหล่านั้นไม่ได้กล่าวถึงรายละเอียดในการศึกษาวิเคราะห์ และการกำหนดอายุเศียรธรรมิกราชเท่าที่ควร แต่ให้ความสำคัญกับประวัติศาสตร์ในช่วงก่อนกรุงศรีอยุธยาเป็นส่วนใหญ่ ดังนั้น ในที่นี้ผู้เขียนจึงต้องการทำการวิเคราะห์รูปแบบพระพุทธรูปและเสนอแนวความคิดเห็นบางประการในการกำหนดอายุจากวิวัฒนาการทางด้านรูปแบบและการศึกษาเปรียบเทียบกับศิลปะที่เกี่ยวข้องคือศิลปะเขมรที่พบในภาคกลางของประเทศไทย (ช่วงครึ่งแรกพุทธศตวรรษที่ 18) ซึ่งพัฒนามาเป็น “ศิลปะลพบุรี” ที่เมืองลพบุรี (ครึ่งหลังพุทธศตวรรษที่ 18) หรือที่มักเรียกกันโดยทั่วไปว่า “แบบอุ่ทองรุ่นที่ 1” ก่อนที่จะมาเป็นพระพุทธรูป “แบบอุ่ทองรุ่นที่ 2”<sup>3</sup> ในยุคที่เกี่ยวข้องสัมพันธ์กับเศียรพระพุทธรูปเศียรนี้

“เศียรธรรมิกราช” สูงประมาณ 2.00 เมตร กรอบพระพักตร์สี่เหลี่ยม (گرامใหญ่) พระขนงเชื่อมต่อกันเป็นรูปปีกกาและเป็นสันนูน พระเนตรเปิดกว้างเหลือบลงต่ำเล็กน้อย ไม่แสดงดวงพระเนตร พระนาสิกค่อนข้างใหญ่ พระโอษฐ์แเบะกว้าง แนวเส้นพระโอษฐ์เกือบเป็นเส้นตรง ริมพระโอษฐ์หนา พระเศียรมีขนาดพระเกศาเป็นเม็ดเล็กอย่างมาก (เม็ดพระศก) และทรงสูงแบบหนามขนุน มีอุษณีษะไม่สูงมากนักและที่อุษณีษะแสดงเม็ดพระศกด้วยเช่นกัน (ซึ่งส่วนนี้เองเป็นส่วนสำคัญที่บ่งบอกถึงความแตกต่างระหว่างพระพุทธรูปในศิลปะเขมรกับพระพุทธรูปที่เป็นแบบอุ่ทองแล้ว ดังจะ

<sup>2</sup> น. ณ ปากน้ำ. ปกิณกะไทยในสายตา น. ณ ปากน้ำ : พระพุทธรูป สือศรัทธาและการสืบเนื่องของมรดกวัฒนธรรม. กรุงเทพฯ : สำนักพิมพ์เมืองโบราณ, 2543, หน้า 89.

<sup>3</sup> คำว่า “ศิลปะลพบุรี” ในที่นี้ผู้เขียนใช้ในความหมายของศิลปะที่เมืองลพบุรีและบริเวณใกล้เคียงในสมัยหลังขอม จนถึงก่อนการสถาปนากรุงศรีอยุธยาเป็นราชธานี (ระหว่างกลางพุทธศตวรรษที่ 18 ถึงกลางพุทธศตวรรษที่ 19) ส่วนที่จัดเป็นศิลปะในวัฒนธรรมเขมร จะเรียกว่า “ศิลปะเขมรที่พบในประเทศไทย” และ “ศิลปะอุ่ทอง” ผู้เขียนจะเรียกว่า “แบบอุ่ทอง” เพื่อใช้ในการบอกลักษณะรูปแบบที่เข้าใจกันดีอยู่แล้ว แต่ไม่ใช่ “ศิลปะสมัยอุ่ทอง” เพราะ อุ่ทองไม่มีฐานะเป็นอาณาจักรตามที่เข้าใจกันดีอยู่แล้ว.

ได้กล่าวถึงต่อไป) ระหว่างพระนลาฏกับพระศกมีขอบที่เรียกว่าไรพระศกปรากฏอยู่ด้วย แต่เป็นแนวเล็ก ๆ เท่านั้น ลักษณะนี้เองที่เป็นรูปแบบเฉพาะของพระพุทธรูปที่เรียกว่าแบบอุทอง (ลายเส้นที่ 1)

พิจารณาจากลักษณะโดยรวมแล้วเศียรพระพุทธรูปเศียรนี้สามารถเปรียบเทียบได้กับพระพุทธรูปในศิลปะเขมรโดยเฉพาะในสมัยนครวัดและสมัยบายน โดยเฉพาะพระพักตร์ที่เป็นสี่เหลี่ยม กรามใหญ่ พระขนงต่อเป็นรูปปีกกาและเป็นสัน พระเนตรเปิด ซึ่งแสดงสีพระพักตร์ เครื่องขริม ถมิ่งทึง พระโอษฐ์แบะกว้าง อนึ่ง โดยทั่วไปนักวิชาการมักจะนำไปเทียบกับพระพุทธรูปในสมัยบายน แต่ผู้เขียนเห็นว่ามันจะเป็นลักษณะที่ผสมผสานระหว่างศิลปะนครวัดกับบายนมากกว่า คือถ้าเป็นพระพุทธรูปในสมัยบายนส่วนใหญ่พระเนตรจะปิดเหลือบลงต่ำ พระโอษฐ์ยิ้ม “แบบบายน” อันแสดงถึงการเข้าสมาธิและความสงบ ในขณะที่พระพุทธรูปในสมัยนครวัดจะมีพระเนตรเปิดกว้าง สีพระพักตร์ถมิ่งทึง เป็นต้น อย่างไรก็ตามในกลุ่มที่เป็นพระพุทธรูปสำริดขนาดเล็กที่พบในประเทศไทยส่วนใหญ่เป็นพระพุทธรูปทรงเครื่อง ทั้งในศิลปะสมัยนครวัดและบายนมีลักษณะใกล้เคียงกัน บางครั้งแบ่งยุคสมัยลำบาก ที่สำคัญคือพระพักตร์และเครื่องทรงมักเป็นแบบนครวัดเกือบทั้งหมด (ลายเส้นที่ 2, 3)

ข้อสังเกตประการสำคัญของเศียรธรรมิกราชที่ไม่ใช่ศิลปะแบบเขมรแต่เป็นศิลปะหลังสมัยบายนหรือเป็นศิลปะไทยแล้วและเป็นกุญแจสำคัญในการกำหนดอายุได้แก่ส่วนของพระเศียรที่ทำเป็นอุษณิษะและมีขมวดพระเกศาเป็นเม็ดเล็กทรงสูงประกอบซึ่งลักษณะนี้ยังไม่ปรากฏในศิลปะเขมร กล่าวคือ ในศิลปะสมัยนครวัดนิยมทำเป็นพระพุทธรูปทรงเครื่องที่มีเทริดหรือกระบังหน้าและมีมงกุฎทรงกรวยครอบอยู่ ส่วนในสมัยบายนมักไม่นิยมเทริดแล้ว แต่บางครั้งยังมีมงกุฎซึ่งทำเป็นชั้นๆ ประดับลายกลีบบัวหรืออีกแบบหนึ่งคือไม่มีมงกุฎแต่จะมีอุษณิษะทรงเตี้ยๆ และมีขมวดพระเกศาทั้งหมด ขมวดพระเกศาส่วนใหญ่จะมีขนาดใหญ่เป็นลายเส้นดัดหนึ่งศีรษะ ที่สำคัญคือไม่เคยพบการทำพระรัศมีของพระพุทธรูปในศิลปะเขมรเลยจนถึงสมัยบายน (ดูลายเส้นที่ 2, 3)

ดังนั้น ความสำคัญทางด้านรูปแบบจึงต้องศึกษาว่า การเกิดเป็นอุษณิษะทรงสูงและมีการทำขมวดพระเกศาหรือเม็ดพระศกที่อุษณิษะเกิดขึ้น

เมื่อใด สมมุติฐานที่สำคัญคือ เมื่อใดก็ตามที่มีลักษณะลักษณะนี้ย่อมต้องมีพระรัศมีด้วย และพระรัศมีย่อมเป็นลูกแก้วแบบดอกบัวตูมหรือพระรัศมีเป็นรูปเปลวเสมอ (เพราะจะมีรูสำหรับเสียบ และพระรัศมีส่วนใหญ่เวลาหล่อจะเป็นคนละชิ้นกับพระพุทธรูป)

การศึกษาพัฒนาการที่สำคัญของส่วนพระเศียรนี้ควรเริ่มจากกลุ่มพระพุทธรูปที่พบในประเทศไทยสมัยหลังบายนและช่วงก่อนการสถาปนากรุงศรีอยุธยา คือในครึ่งหลังพุทธศตวรรษที่ 18 ลงมา ตัวอย่างสำคัญพบที่เมืองลพบุรีในที่นี้จะเรียกเป็นศิลปะลพบุรีที่เมืองลพบุรี หรือแต่เดิมบางครั้งเรียกว่าแบบอุทองรุ่นที่ 1 มีข้อสังเกตที่สำคัญคือ พระพุทธรูปมีพระพักตร์สี่เหลี่ยม พระเนตรเปิด มองตรง พระนาสิกแบน พระโอษฐ์แฉะเล็กน้อย ยังคงเค้าพระพักตร์ของศิลปะเขมรแบบนครวัดอย่างชัดเจน ลักษณะที่สำคัญคือการทำขมวดพระเกศาเป็นเม็ดเล็กๆ อุษณิษะหรือมงกุฏทรงกรวยที่น่าจะสืบทอดมาจากศิลปะเขมรแบบนครวัด แต่มงกุฏแสดงเป็นชั้นๆ ดังกล่าวคงหมดความนิยมไปแล้ว กลายเป็นเพียงทรงกรวยแหลมเท่านั้น ลักษณะนี้สัมพันธ์กับการแสดงเม็ดพระศกซึ่งจะต่างจากแบบนครวัดที่ต้องมีเทริดเสมอ

รูปแบบนี้เองที่น่าจะใช้เป็นตัวกำหนดความแตกต่างระหว่างงานศิลปะลพบุรีที่ต่างจากศิลปะขอม อีกประการหนึ่งคือ การทำพระพุทธรูปมีพระขงฆ์เป็นสัน (พระพุทธรูปแข่งคม) แสดงลักษณะที่เป็นแบบอย่างของแข่งคมแบบประดิษฐ์ (เป็นสันคมและเป็นสันตรง) อย่างพระพุทธรูปที่จัดเป็นแบบอุทองซึ่งเกิดขึ้นในศิลปะภาคกลางแล้วต่างจากในศิลปะเขมรในสมัยบายนที่เป็นแข่งคมแบบธรรมชาติ (เป็นสันเล็กน้อยและโค้งตามธรรมชาติ)

หลักฐานสำคัญชิ้นหนึ่ง que แสดงให้เห็นถึงลักษณะสำคัญของพระพุทธรูปที่สามารถจัดเป็นสมัยลพบุรีอย่างแท้จริงคือพระพุทธรูปปูนปั้นประดับหน้าบันด้านทิศใต้ของปราสาทประธานวัดพระศรีรัตนมหาธาตุ ลพบุรี (รูปที่ 3) ศึกษาได้จากภาพถ่ายเก่าของอาจารย์ น. ณ ปากน้ำ ในสมุดภาพประวัติศาสตร์ศิลปะสยามประเทศ ศิลปะก่อนกรุงศรีอยุธยา<sup>4</sup> ภาพดังกล่าวเป็นประติมากรรมนูนสูงเล่าเรื่องพุทธประวัติตอนตรัสรู้

<sup>4</sup> น. ณ ปากน้ำ, สมุดภาพประวัติศาสตร์ศิลปะสยามประเทศ ศิลปะก่อนกรุงศรีอยุธยา, กรุงเทพฯ : เมืองโบราณ, 2541, หน้า 173.

พระพุทธรเจ้าแสดงปางมารวิชัย ประทับนั่งเหนือฐานบัว ด้านล่างมีเทวดานั่งชันเข่า พนมมือทั้ง 2 ข้าง ซึ่งได้แก่ พระอินทร์กับพระพรหม (ปัจจุบันพระพักตร์เดิมสูญหายไปแล้ว)

หลักฐานที่สอดคล้องกันคือ กลุ่มพระพุทธรูปที่มีลักษณะเป็นทรงกรวย เช่นเศียรพระพุทธรูปเศียรหนึ่งที่จัดแสดงในพิพิธภัณฑสถานแห่งชาติ สุพรรณบุรี (รูปที่ 4) เศียรนี้ศาสตราจารย์มอง บวสเซอร์เรียร์ ได้เสนอว่าเป็นศิลปะที่พัฒนามาจากทวารวดีและมีอิทธิพลสะท้อนกลับมาจากทางหริภุญชัย<sup>5</sup> อยู่ในช่วงพุทธศตวรรษที่ 17-18 ลักษณะนี้เองที่น่าจะเป็นงานที่เกิดขึ้นในท้องถิ่นที่พัฒนามาจากศิลปะเขมรแล้ว และพระพุทธรูปลักษณะเดียวกันนี้พบที่เมืองลพบุรีอีกหลายองค์ (รูปที่ 5)

ลักษณะสำคัญที่จัดอยู่ในศิลปะลพบุรีได้อย่างดีคือ การทำพระพุทธรูปที่มีพระซงฆ์เป็นสัน (แข้งคม) แสดงขอบจีวรเป็นแผ่นหนาที่ข้อมพระบาท พระวรกายใหญ่ บั้นพระองค์กว้าง สันขาภิเป็นแผ่นใหญ่ ยาวลงมาจรดพระนาภี ปลายตัดตรง รูปแบบดังกล่าวนี้ของพระพุทธรูปใกล้เคียงกับกลุ่มที่เรียกว่าพระพุทธรูปแบบอุทองรุ่นที่ 2 ที่พบมากในสมัยอยุธยาตอนต้น เช่น กลุ่มพระพุทธรูปบุทองที่พบที่กรุวัดมหาธาตุ พระนครศรีอยุธยา (รูปที่ 6 สายเส้นที่ 4) แต่มีข้อแตกต่างกันคือ การมีพระรัศมีกับอุษณิษะเป็นทรงกรวย ประเด็นนี้เองที่น่าจะใช้เป็นตัวแบ่งระหว่างพระพุทธรูปสมัยลพบุรี (มีอุษณิษะเป็นทรงกรวย) กับแบบอุทองรุ่นที่ 2 (มีรัศมีเป็นเปลวแล้ว) และพระพุทธรูปในกลุ่มนี้ยังสัมพันธ์กับพระพุทธรูปแบบอุทองรุ่นที่ 1 ซึ่งมีลักษณะโดยรวมแล้วเหมือนกัน แต่จะต่างกันที่แบบอุทองรุ่นที่ 1 มีรัศมีเป็นยอดเล็กแหลมหรือดอกบัวตูม<sup>6</sup> (รูปที่ 7 สายเส้นที่ 5)

กล่าวคือ พัฒนาการที่สำคัญมาจากการทำอุษณิษะหรือเกตุมาลาทรงกรวยน่าจะมาก่อน เพราะมีการสืบทอดและมีลักษณะที่ยังคงเค้าศิลปะเขมรอยู่มากกว่า ต่อมาจึงเพิ่มพระรัศมีดอกบัวตูมและเปลี่ยนเป็นเปลวในแบบอุทองรุ่นที่ 2 สำหรับพระรัศมีเป็นเปลวนี้น่าจะเป็นอิทธิพลที่มาจากทาง

<sup>5</sup> Jean Boisselier, "Réflexion sur l'Ecole d' U Thong et l'art de Haripunjaya", *Art and Archaeology in Thailand*, Bangkok : Fine - Art Department, 1974, p. 137-138.

<sup>6</sup> ดูการจำแนกกลุ่มพระพุทธรูปแบบอุทองใน สันติ เล็กสุขุม. ศิลปะอยุธยา งานช่างหลวงแห่งแผ่นดิน. กรุงเทพฯ : สำนักพิมพ์เมืองโบราณ. 2542, หน้า 138.

ศิลปะสุโขทัยที่ได้รับผ่านมาจากทางลังกา และพระพุทธรูปแบบนี้พบมากในศิลปะสมัยอยุธยาตอนต้นแล้ว (รูปที่ 8 ลายเส้นที่ 6)

ข้อสังเกตประการสำคัญคือ พระพุทธรูปแบบเขมรไม่เคยปรากฏการแสดงพระรัศมีเลย ส่วนเหนือพระเศียร (อุษณิษะ) มักพบอยู่ในรูปของทรงกรวย ดังในสมัยบาปวนทำเป็นอุษณิษะนูนขึ้นมาเรื่อยๆ แสดงเส้นขมวดพระเกศา สมัยนครวัดเป็นมณฑุทรงกรวยและมีเทริดอยู่ด้านหน้าซึ่งเป็นพระพุทธรูปทรงเครื่องเสมอ จนถึงสมัยบายันไม่มีเทริดแล้วแต่ยังคงมีมณฑุอยู่ซึ่งทำเป็นชั้นๆ ประดับลายกลีบบัว (ดูลายเส้นที่ 2, 3)

การแสดงส่วนของอุษณิษะเป็นทรงกรวย ของพระพุทธรูปปูนปั้นประดับปรางค์ วัดพระศรีรัตนมหาธาตุ ลพบุรี เศียรพระพุทธรูปจัดแสดงที่พิพิธภัณฑสถานแห่งชาติ พระนารายณ์ราชนิเวศน์และที่พิพิธภัณฑสถานแห่งชาติ สุพรรณบุรี (รูปที่ 3, 4, 5 และลายเส้นที่ 7) น่าจะพัฒนามาจากสายของพระพุทธรูปสมัยนครวัด เพียงแต่ไม่มีเทริดต่อมามีการปรับเปลี่ยนโดยการเพิ่มพระรัศมีเป็นเม็ดกลมเล็กๆ คล้ายลูกแก้วหรือดอกบัวตูม น่าจะเป็นจุดเริ่มต้นของการทำพระรัศมี เช่น พระพุทธรูปพบที่วัดมหาธาตุ เมืองสรรคบุรี ที่จัดเป็นแบบอยู่ทรงรุ่นที่ 1 ดังกล่าวแล้ว จึงมีข้อสังเกตประการสำคัญคือการทำพระรัศมีเป็นเปลวควรเกิดขึ้นหลังจากการปรับเปลี่ยนอุษณิษะทรงกรวย มาเป็นเกตุมาลาหนุนโค้งประดับเม็ดพระศก (ขมวดพระเกศา)

ข้อสังเกตดังกล่าวนี้สอดคล้องกับแนวความคิดของ ศาสตราจารย์ ยอร์ช เซเดส์ ที่ได้เคยเสนอว่า พระพุทธรูปในสมัยอยุธยาตอนต้นยังเป็นงานที่สืบทอดมาจากวัฒนธรรมเขมรจากลพบุรี มีเพียงลักษณะอย่างใหม่บางส่วนที่เพิ่มขึ้น เช่น การทำพระรัศมีเป็นเปลวเหนืออุษณิษะ และทำพระศกเป็นเม็ดเล็กๆ เป็นรูปแบบที่มาจากศิลปะลังกา แต่ทว่าลักษณะโดยรวมทั้งหมดแล้วเป็นรูปแบบที่มาจากพระพุทธรูปเขมรจากเมืองลพบุรี<sup>7</sup>

เพราะฉะนั้น ถ้าเมื่อใดก็ตามมีการทำอุษณิษะและแสดงขมวดพระเกศา กลุ่มนี้ส่วนใหญ่จะมีพระรัศมีเป็นเปลวแล้ว และถ้ามีพระรัศมีเป็นเปลวในทางศิลปะมักจัด

<sup>7</sup> Gorge Coedès. *Les Peuples de la Péninsule Indochinoise*. Paris : Dunon, 1962, p.140.



เป็นพระพุทธรูปแบบอุ้งทองรุ่นที่ 2 เพราะการทำพระรัศมีเป็นเปลวนี้น่าจะได้รับอิทธิพลมาจากลังกาหรือสุโขทัยแล้วเพราะไม่เคยพบในศิลปะเขมรสมัยเมืองพระนคร ตัวอย่างที่สำคัญและมีความชัดเจนในเรื่องของการกำหนดอายุได้แก่ พระพุทธรูปบุทองพบในกรุพระปรางค์วัดมหาธาตุ พระนครศรีอยุธยา ซึ่งจัดเป็นศิลปะอยุธยาตอนต้น (รูปที่ 6)

ดังนั้น เศียรธรรมิกราชที่วัดธรรมิกราช ก็ควรจะมียุคเป็นเปลวสอดคล้องกับสมมุติฐานและพัฒนาการทางด้านรูปแบบ จากเหตุผลคือมีอุษณีษะและที่อุษณีษะทำเป็นขมวดพระเกศา ดังนั้น ต้องมีส่วนยอดที่เป็นรัศมีและเท่าที่ตรวจสอบในกลุ่มพระพุทธรูปแบบเดียวกันนี้แล้วส่วนใหญ่พระรัศมีเป็นเปลว และถ้ามีพระรัศมีเป็นเปลวในทางศิลปะมักจัดเป็นแบบอุ้งทองรุ่นที่ 2 ซึ่งพบอยู่เป็นจำนวนมากในสมัยอยุธยาตอนต้น ดังนั้นเศียรพระพุทธรูปองค์นี้ก็ควรจัดเป็นศิลปะสมัยอยุธยาตอนต้น ไม่น่าจะเก่าไปถึงต้นพุทธศตวรรษที่ 18 ตามที่ปรากฏในตำนาน รวมทั้งถ้าพิจารณาถึงขนาดของพระพุทธรูปองค์นี้ที่มีขนาดใหญ่มาก ยิ่งควรมีพระรัศมีเป็นเปลวทรงสูง เพราะถ้าเป็นทรงอื่นที่เป็นกรวยหรือเป็นลูกแก้วอาจมองจากระดับสายตาไม่เห็น (ลายเส้นที่ 8) สอดคล้องกับพระพุทธรูปแบบอุ้งทองรุ่นที่ 2 ที่มักทำพระรัศมีเป็นเปลวทรงสูงอย่างมากด้วย (ลายเส้นที่ 6)

หากพิจารณาแวดล้อมทางด้านศิลปกรรมของเศียรธรรมิกราช ซึ่งพบที่วัดธรรมิกราช ก็ควรมีการตรวจสอบหลักฐานทางศิลปกรรมที่วัดธรรมิกราชเพิ่มเติมว่าควรจัดอยู่ในสมัยใด การตรวจสอบจากเอกสารพบว่า วัดนี้ไม่ปรากฏว่าสร้างขึ้นเมื่อใดเพียงแต่สันนิษฐานตามพงศาวดารเหนือว่า หมายถึงวัดมุขราชที่มีมาแล้วในสมัยก่อนการสถาปนากรุงศรีอยุธยาดังได้กล่าวแล้วข้างต้น ดังนั้น ความสำคัญจึงอยู่ที่การตรวจสอบด้านศิลปกรรมที่จะบอกอายุสมัยได้ จากการทำมีผู้ศึกษาไว้บ้างแล้วและผู้เขียนได้ตรวจสอบเพิ่มเติม มีข้อสันนิษฐานที่สามารถบอกได้ในขั้นต้นว่าน่าจะเป็นวัดที่สร้างขึ้นในสมัยอยุธยาตอนต้นแล้ว (รูปที่ 9)

สิ่งสำคัญที่ใช้ในการกำหนดอายุได้แก่ เจดีย์ประธาน รูปแบบและคติการสร้างของสิ่งห่อหุ้มฐานเจดีย์ว่า น่าจะมีลักษณะและที่มาจากไหน รูปแบบของเจดีย์ประธาน

อยู่ในกลุ่มเจดีย์ทรงระฆังที่มีฐานแปดเหลี่ยมเป็นสายวิวัฒนาการที่ผ่านมาจากภาคเหนือ ย้อนไปถึงสมัยทวารวดี สมัยล้านนาตอนต้น ลงมาในสายวิวัฒนาการที่เมืองสุพรรณบุรี สุพรรณบุรี ถือเป็นเจดีย์รูปแบบหนึ่งที่พบในภาคกลาง ซึ่งอาจมีมาก่อนการสถาปนา กรุงศรีอยุธยาเล็กน้อย และพบว่าเป็นกลุ่มรูปแบบหนึ่งที่นิยมอยู่ในสมัยอยุธยาตอนต้น ตัวอย่างวัดที่มีรูปแบบสัมพันธ์กันคือ วัดอโยธยา เจดีย์ประจำมู่วัดราชบูรณะ วัดหลังคาขาว เป็นต้น<sup>๘</sup>

แต่สิ่งสำคัญที่น่าจะใช้ในการกำหนดอายุของเจดีย์วัดธรรมิกราชคือรูปแบบ และคติการสร้างเจดีย์ที่มีสิงห์ล้อม คติการสร้างเจดีย์ที่มีสัตว์รองรับฐานปรากฏแล้วตั้งแต่อินเดีย ในสายวิวัฒนาการของเจดีย์ทรงระฆังนั้นส่วนใหญ่นิยมทำข้างล้อม พบว่ามีอิทธิพลมาจากทางลังกา ซึ่งพบในศิลปะพุกาม สุโขทัยและล้านนา แต่ที่เป็นสิงห์ล้อมนี้พบอยู่ในสมัยอยุธยาตอนต้นเท่านั้นโดยเฉพาะการนำสิงห์มาล้อมรอบเจดีย์ทรงระฆังไม่เคยปรากฏมาก่อน และถ้าพิจารณาในชั้นต้นกลับพบว่าลักษณะของสิงห์เป็นสิงห์แบบเขมร (รูปที่ 10) จึงตั้งเป็นสมมุติฐานว่า อยุธยาน่าจะได้คติในการประดับฐานเจดีย์มาจากทางสุโขทัย ในยุคแรกก็ยังคงเป็นข้างล้อมอยู่ ต่อมาจึงมีการปรับเปลี่ยนเป็นสิงห์เข้ามาปะปน สิ่งที่จะต้องตรวจสอบต่อไปคือศิลปะอยุธยาได้รับอิทธิพลสิงห์มาจากเขมรเมื่อใด

การรับอิทธิพลศิลปะเขมรนั้นอยุธยาสืบต่อมาแล้วตั้งแต่ก่อนการสถาปนาราชธานีต่อมาจากเมืองลพบุรี แต่ประเด็นของสิงห์และการประดับฐานนั้นในสมัยแรกสร้างเจดีย์ทรงปราสาทยังไม่ปรากฏหลักฐาน จากการตรวจสอบลวดลายของสิงห์ที่วัดธรรมิกราชซึ่งมีการบูรณะหลายสมัย จากวิวัฒนาการของลวดลายปูนปั้นในตัวที่เก่าที่สุดกำหนดอายุได้ว่าอยู่ในสมัยอยุธยาตอนต้น สอดคล้องกับลายของสิงห์ที่วัดแม่นางปลื้มที่อยู่ในสมัยเดียวกัน ซึ่งเปรียบเทียบได้กับลายเครื่องทองที่พบในกรุพระปรางค์วัดราชบูรณะ กำหนดอายุอยู่ในรัชกาลของเจ้าสามพระยา<sup>๙</sup> (รูปที่ 11, 12)

<sup>๘</sup> ดูการกำหนดอายุเจดีย์ทรงระฆังฐานแปดเหลี่ยมใน สันติ เล็กสุขุม. ศิลปะอยุธยา งานช่างหลวงแห่งแผ่นดิน..., หน้า 83-85.

<sup>๙</sup> สันติ เล็กสุขุม. "เจดีย์สิงห์ล้อมวัดแม่นางปลื้ม เว้นไขกับแนวคิดออกแบบบูรณะ" รวมบทความ มุมมอง ความคิดและความหมาย : งานช่างไทยโบราณ. กรุงเทพฯ : สำนักพิมพ์เมืองโบราณ, 2548, หน้า 151.

ในพระราชพงศาวดารได้กล่าวถึงในสมัยของสมเด็จพระเจ้าสามพระยาที่ไปตีอาณาจักรเขมรและมีการนำสิงห์และทวารบาลจากเมืองพระนครมายังกรุงศรีอยุธยา(เมื่อคราวที่พม่าตีกรุงศรีอยุธยาได้นำไปอีกต่อหนึ่ง ปัจจุบันสิงห์และทวารบาลดังกล่าวอยู่ที่วัดพระมหามัธยมนี้ เมืองมณฑลเลย ประเทศพม่า) ได้มีการศึกษาเปรียบเทียบลักษณะและลวดลายของสิงห์ล่อมในสมัยอยุธยาตอนต้นโดยเฉพาะที่วัดธรรมิกราชและวัดแม่นางปลื้มแล้วพบว่ามัลักษณะใกล้เคียงกับศิลปะเขมรอย่างแท้จริง<sup>10</sup> แต่สิ่งสำคัญคือลวดลายที่ประดับแผงอกสิงห์เป็นลายที่อยู่ในสมัยอยุธยาตอนต้นดังกล่าวแล้ว

จากคติและรูปแบบการประดับสิงห์ล่อมในเจดีย์ทรงระฆังจึงทำให้ได้ข้อสันนิษฐานในการกำหนดอายุว่าน่าจะอยู่ในสมัยอยุธยาตอนต้น และน่าจะเป็นช่วงที่ได้รับคติการสร้างเจดีย์ทรงระฆังในกลุ่มฐานแปดเหลี่ยมที่มาจากสายเหนือ ส่วนสิงห์ล่อมนั้นน่าจะได้รับแนวคิดมาจากช่างล่อมที่มาจากสุโขทัยและมาปรับเปลี่ยนเป็นสิงห์จึงน่าจะเกิดขึ้นในราวรัชกาลของเจ้าสามพระยาหรือหลังจากนั้นคือภายหลังการไปนำสิงห์มาจากเขมรแล้ว ดังนั้น เจดีย์วัดธรรมิกราชก็น่าจะอยู่ในสมัยอยุธยาตอนต้นในราวรัชกาลเจ้าสามพระยา ประมาณกลางพุทธศตวรรษที่ 20 และจะต้องเป็นวัดที่มีมาก่อนสมเด็จพระบรมไตรโลกนาถ เพราะเหตุที่พระองค์ได้ย้ายเขตพระราชวังจากวัดพระศรีสรรเพชญ์มาตั้งบริเวณนี้ได้เห็นพื้นที่นี้ไว้แสดงว่าเป็นวัดที่มีอยู่ก่อนแล้ว<sup>11</sup> ดังนั้นเศียรธรรมิกราชก็น่าจะสร้างขึ้นประมาณในระยะเวลาเดียวกันนี้

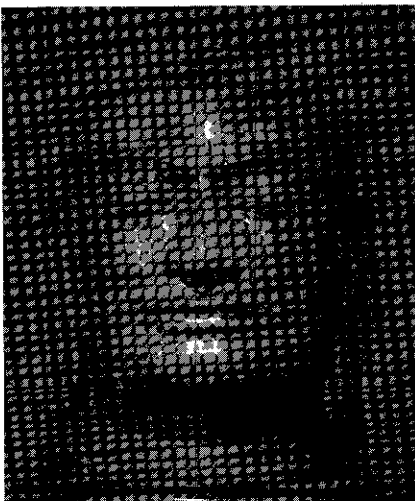
ข้อมูลที่สนับสนุนว่าเศียรพระพุทธรูปธรรมิกราชจัดเป็นศิลปะแบบอู่ทองรุ่นที่ 2 ตามแนวความคิดของผู้เขียนเชื่อว่าควรจัดอยู่ในสมัยอยุธยาตอนต้นเป็นสายที่มีวิวัฒนาการมาจากศิลปะเขมรและศิลปะลพบุรีจากเมืองลพบุรี (ครึ่งหลังพุทธศตวรรษที่ 18) เป็นรูปแบบหนึ่งที่ยอมรับสร้างควบคู่กับแบบอู่ทองรุ่นที่ 3 ที่เป็นสายที่ได้รับอิทธิพลศิลปะสุโขทัย เพราะยังได้พบอยู่ใน

<sup>10</sup> ดุษฎีพร ขาติบุตร. แนวความคิดและรูปแบบของเจดีย์สิงห์ล่อมวัดแม่นางปลื้ม จ.พระนครศรีอยุธยา. สารนิพนธ์ปริญญาศิลปศาสตรมหาบัณฑิต สาขาวิชาประวัติศาสตร์ศิลปะภาควิชาประวัติศาสตร์ศิลปะ บัณฑิตวิทยาลัย มหาวิทยาลัยศิลปากร, 2548, หน้า 36-37.

<sup>11</sup> อ้างจาก กรมศิลปากร. วัดธรรมิกราช แผนการขุดแต่งและแผนพัฒนาของกรมศิลปากร สำนักศิลปากรที่ 3 พระนครศรีอยุธยา.

กรุพระปรารงค์ของวัดที่สร้างในสมัยอยุธยาตอนต้น เช่น วัดมหาธาตุ วัดราชบูรณะ เพียงแต่แบบอุ้ทองรุ่นที่ 2 จะได้รับความนิยมน้อยลงเพราะพบในปริมาณที่น้อยกว่าแบบอุ้ทองรุ่นที่ 3 (สายเส้นที่ 9)

ดังนั้น ในการกำหนดอายุโดยลำดับวิวัฒนาการทางด้านรูปแบบ และ แวดล้อมทางศิลปกรรมแล้ว อาจกล่าวได้ว่า เศียรธรรมิกราชน่าจะจัดเป็น ศิลปะแบบอุ้ทองรุ่นที่ 2 อยู่ในสมัยอยุธยาตอนต้น ระหว่างต้นถึงกลางพุทธ ศตวรรษที่ 20 โดยนับจากจุดเริ่มต้นที่มีความสัมพันธ์กับรูปแบบที่ใกล้เคียงกัน มากที่สุด และมีหลักฐานการสร้างคือพระพุทธรูปทองที่พบจากกรุวัดมหาธาตุ พระนครศรีอยุธยา อยู่ในช่วงต้นพุทธศตวรรษที่ 20 ลงมาจนถึงกลุ่มพระพุทธรู ปแบบอุ้ทองรุ่นที่ 2 ที่พบในกรุพระปรารงค์วัดราชบูรณะที่สร้างขึ้นในสมัยเจ้า สามพระยา (พ.ศ. 1967) แต่พบแบบอุ้ทองรุ่นที่ 2 น้อยลงแล้ว ส่วนใหญ่เป็น แบบอุ้ทองรุ่นที่ 3 จำนวนมากกว่าแสดงให้เห็นว่าอิทธิพลสุโขทัยมีบทบาทมากขึ้น จนถึงสมัยพระบรมไตรโลกนาถที่งานศิลปกรรมส่วนใหญ่มีอิทธิพลสุโขทัยแล้ว

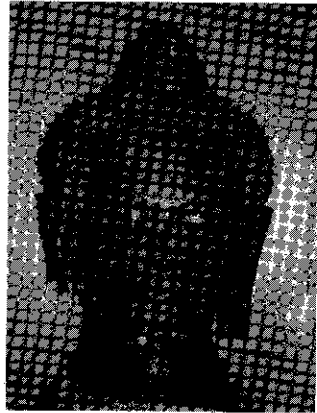


ภาพที่ 1 เศียรธรรมิกราช จัดแสดงใน พิพิธภัณฑสถานแห่งชาติ เจ้าสามพระยา

ภาพที่ 2 รายละเอียดจากภาพที่ 1



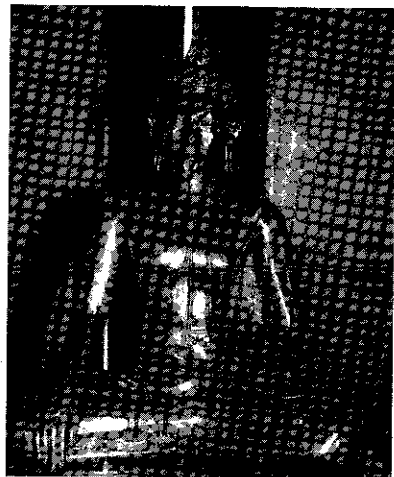
ภาพที่ 3 รูปพุทธประวัติตอนตรัสรู้ หน้า  
บันไดนาคใต้ วัดพระศรีรัตนมหาธาตุ  
ลพบุรี (ภาพถ่ายเก่า)  
ที่มา : ศูนย์ข้อมูลเมืองโบราณ



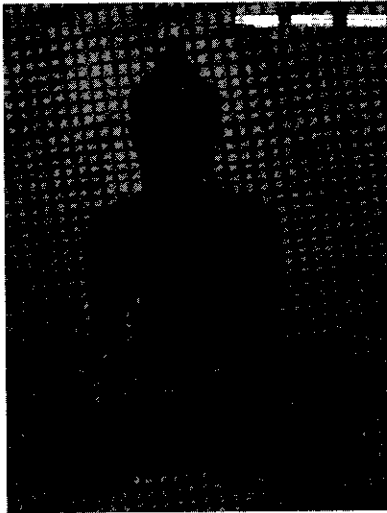
ภาพที่ 4 เศียรพระพุทธรูป แบบอุทธรุ่นที่  
1 หรือสมัยลพบุรี พิพิธภัณฑ์สถานแห่ง  
ชาติ สุพรรณบุรี



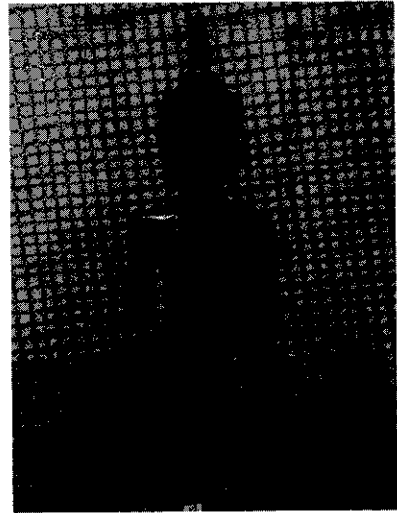
ภาพที่ 5 พระพุทธรูปยืน แบบอุทธรุ่นที่  
1 หรือสมัยลพบุรี พิพิธภัณฑ์สถานแห่ง  
ชาติ สมเด็จพระนารายณ์



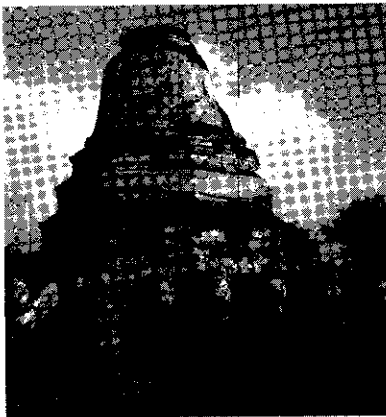
ภาพที่ 6 พระพุทธรูปปางมารวิชัย นุทอง  
จากกรุวัดมหาธาตุ พระนครศรีอยุธยา  
แบบอุทธรุ่นที่ 2 สมัยอยุธยาตอนต้น  
พิพิธภัณฑ์สถานแห่งชาติ เจ้าสามพระยา



ภาพที่ 7 พระพุทธรูปปางมารวิชัย แบบ  
อุ้งทองรุ้งที่ 1 หรือสมัยลพบุรี พบที่วัด  
มหาธาตุ เมืองสรรคบุรี พิพิธภัณฑสถาน  
แห่งชาติ พระนคร



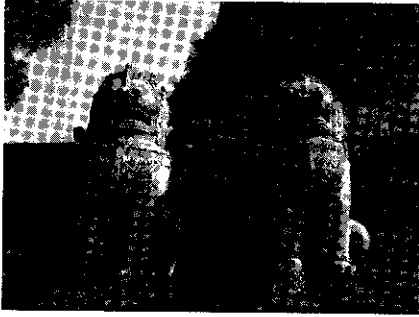
ภาพที่ 8 พระพุทธรูปปางมารวิชัย  
แบบอุ้งทองรุ้งที่ 2 สมัยอยุธยาตอนต้น  
พิพิธภัณฑสถานแห่งชาติ พระนคร



ภาพที่ 9 เจดีย์วัดธรรมิกราช พระนคร  
ศรีอยุธยา



ภาพที่ 10 สิ่งประดับฐานเจดีย์วัด  
ธรรมิกราช พระนครศรีอยุธยา



ภาพที่ 11 สิงห์ประดับฐานเจดีย์ วัด  
แม่นางปลื้ม พระนครศรีอยุธยา



ภาพที่ 12 ลายปูนทอง จากกรุพระปรารค์  
วัดราชบูรณะ พิพิธภัณฑสถานแห่งชาติ  
เจ้าสามพระยา



ลายเส้นที่ 1 เศียรธรรมิกราช จากรูปที่ 1



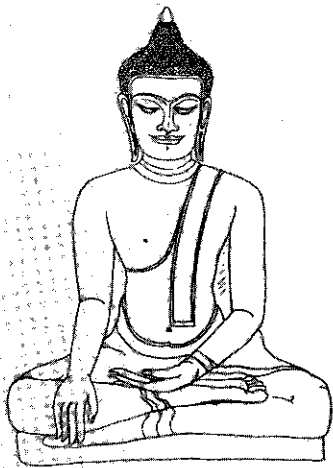
ลายเส้นที่ 2 พระพุทธรูปนาคปรกสมัย  
นครวัด พิพิธภัณฑสถานแห่งชาติ สมเด็จ  
พระนารายณ์



ลายเส้นที่ 3 พระพุทธรูปขนาดปรกสมัย  
 บายน พิพิธภัณฑ์สถานแห่งชาติ สมเด็จพระนารายณ์



ลายเส้นที่ 4 จากรูปที่ 6

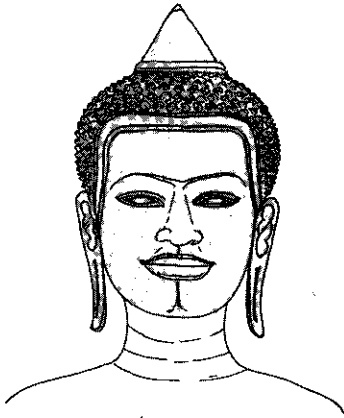


ลายเส้นที่ 5 จากรูปที่ 7



ลายเส้นที่ 6 จากรูปที่ 8





ลายเส้นที่ 7 จากรูปที่ 5



ลายเส้นที่ 8 รูปทรงต้นนิชฐานเศียร  
ธรรมิกราช (มีพระรัศมีเป็นเปลว)



ลายเส้นที่ 9 พระพุทธรูปปางมารวิชัย แบบอุทธรุ่นที่ 3  
สมัยอยุธยาตอนต้น พิพิธภัณฑ์สถานแห่งชาติ พระนคร

วิวัฒนาการของส่วนพระเศียรพระพุทธรูป  
(จากศิลปะเขมร ศิลปะลพบุรี มาสู่ศิลปะอยุธยาตอนต้น)



สมัยบาปวน



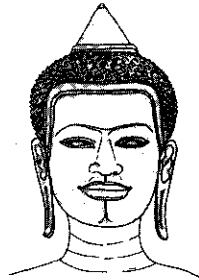
สมัยนครวัด



สมัยบายัน



สมัยลพบุรี (ที่เมืองลพบุรี)

แบบอุทธรุ่นที่ 1  
(สมัยลพบุรี)แบบอุทธรุ่นที่ 1  
(สมัยลพบุรี)เศียรธรรมิกราช  
แบบอุทธรุ่นที่ 2  
(สมัยอยุธยาตอนต้น)แบบอุทธรุ่นที่ 2  
(สมัยอยุธยาตอนต้น)แบบอุทธรุ่นที่ 3  
(สมัยอยุธยาตอนต้น)