

## บทคัดย่อ

# การขุดค้นที่แหล่งโบราณคดีหนองราชวัตร ต.หนองราชวัตร อ.หนองหญ้าไซ จ.สุพรรณบุรี

บทความนี้นำเสนอผลการขุดค้นที่แหล่งโบราณคดีหนองราชวัตร ซึ่งเป็นเนินดินที่ฝังศพยุคหินใหม่ ตั้งอยู่ในลุ่มน้ำกระเสียวในเขตจังหวัดสุพรรณบุรี การขุดค้นเมื่อ พ.ศ. 2546 ได้พบหลักฐานการฝังศพและการอยู่อาศัยในพื้นที่นี้ซึ่งจำแนกได้ 2 สมัยหลัก คือ สมัยแรก มีการใช้พื้นที่ยอดเนินเป็นที่ฝังศพ ส่วนพื้นที่ชายเนินใช้เป็นที่อยู่อาศัย รูปแบบการฝังศพในสมัยแรกนี้เป็นการฝังแบบนอนหงายเหยียดยาว หันศีรษะไปทางทิศเหนือ มีการฝังเครื่องมือเครื่องใช้จำพวก ขวานหินขัด ขวานหินกะเทาะ กำไลหิน และภาชนะดินเผาจำนวนมากอุทิศให้กับศพ บางโครงมีการทុบภาชนะให้แตกปรองได้ศพด้วย โบราณวัตถุชิ้นเด่นในสมัยนี้ คือ ส่วนขาของ “หม้อสามขา” ซึ่งมีรูปทรงขาอ้วนป้อมแตกต่างไปจากรูปแบบหม้อสามขาที่เคยพบในประเทศไทย ในสมัยแรกนี้กำหนดอายุโดยการเปรียบเทียบกับอยู่ในสมัยหินใหม่ราว 4,000–3,500 ปีมาแล้ว สมัยที่ 2 ยังคงใช้พื้นที่ต่อเนื่องจากสมัยแรก โดยใช้ทั้งเนินดินเป็นที่ฝังศพ รูปแบบการฝังศพในสมัยนี้ยังคงเป็นการฝังแบบนอนหงายเหยียดยาว แต่ที่แตกต่างไปจากสมัยแรกคือทิศทางการฝังที่หันศีรษะไปทางทิศตะวันตก มีการฝังเครื่องมือเครื่องใช้ยุคหินให้ศพเป็นจำนวนมาก และบางโครงมีการทុบภาชนะดินเผาให้แตกวางไว้บนศพด้วย ในสมัยนี้ยังคงพบ “หม้อสามขา” อยู่ แต่รูปทรงของขาหม้อแตกต่างไปจากสมัยแรกคือ เป็นขารูปกรวยแหลมคล้ายคลึงกับที่พบในแหล่งโบราณคดีบ้านเก่า ในเขตจังหวัดกาญจนบุรี ส่วนรูปแบบขาอ้วนป้อมแบบสมัยแรกนั้นไม่พบในสมัยนี้ กำหนดอายุช่วงระยะที่ 2 นี้อยู่ในสมัยหินใหม่ตอนปลายราว 3,500–3,000 ปีมาแล้ว

## **Abstract**

### **Recent excavation of Nong Rajchawat archaeological site at Nongyasai District, Suphanburi.**

This paper presents results of excavation of a Neolithic earth mound at Nong Rajchawat in the Kra Siew River basin in Suphanburi, western Thailand. Recent excavation in 2003 has uncovered a number of burials and domestic areas that can be divided into two major phases on the basis of similarity and difference of mortuary vessel types, burial tradition, and spatial distribution patterns. In the early phase, burials were placed on the top of the mound, while the fringes of the mound were used for domestic activities. Mortuary tradition of this phase is characterized by the extended supine burials, with their heads pointing to the north. A variety of grave goods were excavated, including adzes, polished stone adze, stone bracelets and pottery vessels. Some burials were placed on “*sherd sheets*”. The diagnostic type of pottery vessel has tripods with stout and rounded legs, which are different from those founded at other sites in Thailand. Based on the pottery cross-dating, this phase dates around 4,000–3,500 BP. In the second or later phase, the entire areas of the mound were used for mortuary practice. The mortuary tradition featuring extended supine burials was continued, but the head direction was oriented to the west. Each burial has a relatively large number of grave offerings, including adzes, polished stone adzes, and stone bracelets. Some burials were filled with potsherds. The distinctive mortuary vessels are tripods with long cone-shaped legs. This later phase dates around 3,500–3,000 BP.

# การขุดค้นที่แหล่งโบราณคดีหนองราชวัตร ต.หนองราชวัตร อ.หนองหญ้าไซ จ.สุพรรณบุรี

สุภมาศ ดวงสกุล\*

แหล่งโบราณคดีหนองราชวัตร เป็นแหล่งฝังศพยุคหินใหม่เมื่อประมาณ 3,000–4,000 ปีที่แล้ว ตั้งอยู่ในพื้นที่ลุ่มน้ำกระเสียว ซึ่งเป็นสาขาของแม่น้ำท่าจีน ในเขตจังหวัดสุพรรณบุรี แหล่งโบราณคดีแห่งนี้ค้นพบเป็นครั้งแรกเมื่อเดือนมิถุนายน พ.ศ. 2546 ซึ่งในครั้งนั้นคุณวิมล อุบล เจ้าของที่ดินบริเวณแหล่งโบราณคดีได้ทำการขุดปรับเนินดินให้เป็นที่ราบเสมอกับพื้นที่รอบๆ เพื่อใช้ทำเกษตรกรรม แล้วได้พบโครงกระดูกมนุษย์และหลักฐานทางโบราณคดีอื่นๆ อีกเป็นจำนวนมาก องค์การบริหารส่วนตำบลหนองราชวัตร อำเภอหนองหญ้าไซ จังหวัดสุพรรณบุรี ซึ่งมีที่ทำการขุดตั้งอยู่ใกล้กับแหล่งโบราณคดีจึงได้แจ้งเรื่องการค้นพบหลักฐานนี้มายังสำนักงานศิลปากรที่ 2 สุพรรณบุรี (สำนักศิลปากรที่ 2 สุพรรณบุรีในปัจจุบัน) ซึ่งเมื่อสำนักงานศิลปากรที่ 2 สุพรรณบุรี ได้ตรวจสอบและประเมินศักยภาพแหล่งในเบื้องต้นแล้วมีความเห็นว่าแหล่งโบราณคดีแห่งนี้มีความสำคัญและมีศักยภาพสูงมากในทางวิชาการ เนื่องจากเป็นแหล่งฝังศพยุคหินใหม่ขนาดใหญ่ที่ได้พบหลักฐานสำคัญคือ “หม้อสามขา” ซึ่งเคยพบตามแหล่งโบราณคดียุคหินใหม่ในเขตจังหวัดกาญจนบุรี และพบเรื่อยลงไป ในเขตเทือกเขาทางภาคใต้และคาบสมุทรมลายู จึงนับเป็นข้อมูลใหม่ที่ได้มีการพบแหล่งโบราณคดียุคหินใหม่ที่มีการใช้หม้อสามขาในพื้นที่จังหวัดสุพรรณบุรี

สำนักศิลปากรที่ 2 สุพรรณบุรี ได้ขุดค้นแหล่งโบราณคดีหนองราชวัตรเป็นครั้งแรกเมื่อ พ.ศ. 2546 ซึ่งได้ข้อมูลที่น่าสนใจหลายประการ หลังจากนั้นได้มีการติดต่อประสานงานกับหน่วยงานในท้องถิ่นและผู้เกี่ยวข้องเพื่ออนุรักษ์แหล่งโบราณคดี

---

\*นักโบราณคดี ระดับชำนาญการ สำนักศิลปากรที่ 2 สุพรรณบุรี

แห่งนี้ไว้ให้เป็นเป็นแหล่งศึกษาเรียนรู้ และได้รับความร่วมมือเป็นอย่างดีจากองค์การบริหารส่วนตำบลหนองราชวัตรและชุมชนท้องถิ่น จนนำไปสู่การขุดค้นศึกษาเรียนรู้ร่วมกันระหว่างสำนักศิลปากรที่ 2 สุพรรณบุรี องค์การบริหารส่วนตำบลหนองราชวัตร และสถานศึกษาในท้องถิ่นซึ่งนับเป็นการขุดค้นครั้งที่ 2 เมื่อเดือนเมษายน-พฤษภาคม พ.ศ. 2551 และในเดือนพฤศจิกายนปีเดียวกันสำนักศิลปากรที่ 2 สุพรรณบุรี ได้ขุดค้นทางโบราณคดีที่แหล่งโบราณคดีนี้อีกครั้งอันเป็นส่วนหนึ่งของโครงการศึกษาโบราณคดีสมัยก่อนประวัติศาสตร์ในวัฒนธรรมบ้านเก่าและที่เกี่ยวข้อง ขณะนี้ยังอยู่ระหว่างการขุดค้นและวิเคราะห์โบราณวัตถุ ผลการขุดค้นที่จะกล่าวถึงในบทความนี้ส่วนใหญ่เป็นข้อมูลที่ได้จากการดำเนินงานเมื่อ พ.ศ. 2546 เนื่องจากการขุดค้นครั้งล่าสุดนั้นยังอยู่ระหว่างดำเนินการ ซึ่งจะได้จัดพิมพ์เผยแพร่ออกสู่สาธารณชนในโอกาสต่อไป แต่ในเบื้องต้นนั้นข้อมูลจากการดำเนินงานทั้ง 3 ครั้งก็สอดคล้องกันไปไปในแนวทางเดียวกัน

## 1. ที่ตั้งและสภาพทั่วไปของแหล่งโบราณคดีหนองราชวัตร

### 1.1 ที่ตั้ง

แหล่งโบราณคดีหนองราชวัตรตั้งอยู่ด้านหลังที่ทำการองค์การบริหารส่วนตำบลหนองราชวัตร ในพื้นที่หมู่ 5 บ้านหนองเปล้า ตำบลหนองราชวัตร อำเภอหนองหญ้าไซ จังหวัดสุพรรณบุรี ในเขตที่ดินของนายวิมล อุบล ปัจจุบันกรมศิลปากรร่วมกับองค์การบริหารส่วนตำบลหนองราชวัตรได้จัดซื้อที่ดินบริเวณแหล่งโบราณคดีเนื้อที่ 7 ไร่ 1 งาน ไว้แล้วเพื่ออนุรักษ์และพัฒนาให้เป็นแหล่งศึกษาเรียนรู้ด้านโบราณคดีต่อไป โดยใช้เงินบริจาคจากการจัดทอดผ้าป่าสามัคคี

### 1.2 สภาพทั่วไปของแหล่งโบราณคดีหนองราชวัตร

เป็นเนินดินขนาด 15 ไร่ สูงจากพื้นที่รอบๆ ราว 2 เมตร พื้นที่โดยรอบเป็นที่นา และไร่อ้อย ส่วนที่ตั้งบ้านเรือนอยู่ห่างออกไปประมาณ 500 เมตร ทิศเหนือของเนินดินมีคลองส่งน้ำตัดผ่านซึ่งในอดีตเมื่อครั้งขุดคลองสายนี้ก็เคยได้พบโครงกระดูกมนุษย์และเศษภาชนะดินเผาด้วย ปัจจุบันตัวเนินดินที่ตั้งแหล่งถูกขุดตักหน้าดินเพื่อปรับพื้นที่ให้ระดับเดียวกับพื้นที่นารอบๆ จนเกือบหมดทั้งเนิน ยังคงเหลือเพียงเนินดินด้านทิศตะวันออกที่ยังไม่ได้ขุดตักหน้าดิน โดยพื้นที่ที่ถูกขุดตักหน้าดินไปแล้วได้พบ

หลักฐานโครงกระดูกมนุษย์ กระดูกสัตว์ เศษภาชนะดินเผา ขวานหินขัด ขวานหินกะเทาะ และสะเก็ดหินกระจัดกระจายอยู่เป็นจำนวนมาก

เมื่อพิจารณาในภาพรวมแล้วพบว่าแหล่งโบราณคดีแห่งนี้จัดอยู่ในเขตลุ่มแม่น้ำกระเสียว สาขาของแม่น้ำท่าจีนตอนบน โดยตัวแหล่งตั้งอยู่ในพื้นที่ราบที่ค่อยๆ ลาดชันสูงขึ้นไปสู่เทือกเขาทางทิศตะวันตกในเขตอำเภอด่านช้างซึ่งต่อเนื่องกับกลุ่มเทือกเขาในเขตจังหวัดกาญจนบุรี โดยมีแนวเขาพระหุงดินอยู่ใกล้เคียงที่สุดในระยะประมาณ 30 กิโลเมตร ส่วนด้านทิศตะวันออกลาดลงสู่ที่ราบลุ่มฝั่งตะวันตกของแม่น้ำท่าจีนซึ่งอยู่ห่างจากแหล่งโบราณคดีไปประมาณ 17 กิโลเมตร แหล่งน้ำธรรมชาติที่ใกล้เคียงกับแหล่งโบราณคดีมากที่สุด คือ **ห้วยหมาลอย** อยู่ห่างไปทางทิศตะวันตกประมาณ 2 กิโลเมตร

## 2. ผลการดำเนินงานทางโบราณคดีที่แหล่งโบราณคดีหนองราชวัตร

ข้อมูลผลการขุดค้นที่จะกล่าวถึงต่อไปนี้เป็นผลที่ได้จากการขุดค้นเมื่อ พ.ศ. 2546 เป็นหลัก ส่วนผลการขุดค้นครั้งล่าสุดนั้นยังอยู่ระหว่างการวิเคราะห์โบราณวัตถุ แต่ผลการขุดค้นทั้ง 2 ครั้งนั้นก็สอดคล้องไปในแนวทางเดียวกัน

เนื่องจากพื้นที่ส่วนใหญ่ของแหล่งโบราณคดีถูกรบกวนทำลายจากการขุดตักหน้าดินออกไปความลึกประมาณ 50–100 เซนติเมตร ในการขุดค้นครั้งแรกจึงได้เลือกบริเวณที่ยังไม่ถูกรบกวนซึ่งเป็นพื้นที่ชายเนินดินทางด้านทิศใต้ โดยขุดค้นหลุมขนาด 2 x 2 เมตร จำนวน 3 หลุม คือ หลุม D7, D8 และ D10 หลุม D7 และ D8 นั้นต่อเนื่องกันเว้นพื้นที่ D9 แล้วจึงเป็นหลุม D10

### 2.1 ชั้นดินที่ได้จากการขุดค้น

ผลการขุดค้นในเบื้องต้นเมื่อพิจารณาจากหลักฐานทางโบราณคดีที่พบ ร่วมกับการวิเคราะห์ผิวงันดินหลุมขุดค้นทั้ง 3 หลุม สามารถแบ่งชั้นดินธรรมชาติได้ 7 ชั้นดังนี้

**ชั้นดินที่ 1** เป็นชั้นดินบนสุด จัดเป็นชั้นดินสมัยปัจจุบันที่มีร่องรอยการขุดหลุมปลูกพืชสวนพืชไร่ตัดลงไปชั้นดินที่ 2 และ 3 มีเศษภาชนะดินเผาและดินเผาไฟปะปนในชั้นดินเล็กน้อย โดยมีรากไม้และรังสัตว์ (ปลวก) แทรกอยู่ในชั้นดินด้วย

**ชั้นดินที่ 2** เป็นชั้นกิจกรรมเมื่อราว 30–50 ปี มาแล้ว เกิดจากการไถปรับพื้นที่

เพื่อทำการเพาะปลูกทำให้ขอบเขตชั้นดินด้านบนค่อนข้างเรียบ โดยมีการขุดหลุมจากชั้นที่ 1 ตัดลงมาด้วย ในชั้นดินนี้มีเศษภาชนะดินเผา และดินเผาไฟปะปนอยู่เล็กน้อย

**ชั้นดินที่ 3** เป็นชั้นดินทางโบราณคดี ซึ่งจัดเป็นชั้นกิจกรรมการอยู่อาศัยครั้งสุดท้ายที่แหล่งโบราณคดีแห่งนี้ ภายในชั้นดินมีเศษภาชนะดินเผา ดินเผาไฟ และกระดูกสัตว์ปะปนอยู่มาก โดยเฉพาะเม็ดดินเผาไฟขนาดเล็กที่พบหนาแน่นตลอดทั้งชั้น ดินจับตัวกันแน่นแข็ง ขอบเขตชั้นดินด้านบนค่อนข้างเรียบสลักคลื่นเล็กน้อย ขอบเขตชั้นดินด้านล่างค่อนข้างเรียบอย่างเห็นได้ชัด โดยมีเศษภาชนะดินเผาที่บดถมต่อเนื่องตามขอบเขตชั้นดินด้านล่าง ในชั้นดินนี้พบกิจกรรมการฝังศพของมนุษย์ด้วย (โครงกระดูกหมายเลข 2)

**ชั้นดินที่ 4** เป็นชั้นการเข้ามาใช้ประโยชน์พื้นที่นี้เป็นระยะที่ 3 พบร่องรอยกิจกรรมการอยู่อาศัย และการฝังศพในชั้นเดียวกัน (โครงกระดูกหมายเลข 1) ชั้นดินนี้หนาเฉลี่ยเพียง 20 เซนติเมตรเท่านั้น แต่สามารถแยกจากชั้นดินที่ 3 และ 5 ได้อย่างชัดเจน ขอบเขตชั้นดินทั้งด้านบนและด้านล่างค่อนข้างเรียบ ดินถมอัดตัวกันแน่นแข็งมาก พบเศษภาชนะดินเผา ดินเผาไฟ และกระดูกสัตว์หนาแน่นในชั้นดิน รวมทั้งขวานหินขัดก็ได้พบในผนังชั้นดินนี้ด้วย

**ชั้นดินที่ 5** เป็นชั้นกิจกรรมการอยู่อาศัยระยะที่ 2 ของแหล่งโบราณคดีนี้ โดยมีการทับถมหนาที่สุดในบรรดาชั้นดินอื่น เฉลี่ย 50 เซนติเมตร ดินมีลักษณะร่วนซุยไม่จับตัวกันเนื่องจากมีขี้เถ้าปะปนอยู่ทั่วทั้งชั้นดิน ภายในชั้นดินมีเศษภาชนะดินเผาชิ้นใหญ่และกระดูกสัตว์อยู่เป็นจำนวนมาก ขอบเขตชั้นดินด้านบนค่อนข้างเรียบโค้งเว้าเล็กน้อย ด้านล่างเรียบและลาดเอียง

**ชั้นดินที่ 6** เป็นชั้นกิจกรรมการอยู่อาศัยสมัยแรกสุดของแหล่งโบราณคดีนี้ ดินร่วนแต่แน่นแข็งกว่าชั้นดินที่ 5 ความชื้นสูง ทำให้เกิดคราบหินปูนสีดำจับผิวโบราณวัตถุและดินในชั้นนี้ พบเศษภาชนะดินเผา กระดูกสัตว์ และดินเผาไฟปะปนในชั้นดินแต่ไม่หนาแน่นมากเท่าชั้นดินที่ 5 ตอนล่างของชั้นดินนี้ดินมีจุดประสีเหลือง ขอบเขตชั้นดินทั้งด้านบนและด้านล่างค่อนข้างเรียบถึงเป็นคลื่นเล็กน้อย

**ชั้นดินที่ 7** เป็นชั้นดินที่ไม่มีร่องรอยกิจกรรมการใช้ประโยชน์ของมนุษย์ (Sterile) หรือชั้นดินธรรมชาติก่อนจะมีมนุษย์เข้ามาอยู่อาศัยในพื้นที่นี้ ไม่มีโบราณวัตถุ

ในชั้นดิน ดินสีนวลอ่อนแกมน้ำตาล มีเม็ดคล้าย laterite สีเหลืองเล็กๆ ปะปนอยู่ทั่วทั้งชั้นดิน ดินมีจุดประสีเหลืองทั้งชั้นเนื่องจากอิทธิพลของน้ำใต้ดิน (ขณะทำการขุดค้นดินร่วนแห้งมาก) ขอบเขตชั้นดินด้านบนค่อนข้างเรียบถึงเป็นคลื่นเล็กน้อย

## 2.2 ชั้นดินทางโบราณคดี

จากข้อมูลชั้นดินธรรมชาติที่กล่าวมา จะเห็นว่ามีชั้นที่มีกิจกรรมของมนุษย์ในอดีต (ชั้นดินทางโบราณคดี) อยู่ 4 ชั้น คือ ชั้นดินที่ 6, 5, 4 และ 3 ซึ่งเมื่อประมวลหลักฐานที่พบในแต่ละชั้นแล้วพบว่า ชั้นดินที่ 6 และ 5 ได้พบหลักฐานที่มีความคล้ายคลึงกัน แตกต่างไปจากชั้นที่ 4 ในขณะที่เดียวกันในชั้นดินที่ 4 และ 3 ก็ได้พบหลักฐานที่คล้ายคลึง ในเบื้องต้นจึงแบ่งชั้นการใช้ประโยชน์พื้นที่บริเวณนี้ได้อย่างน้อย 2 ระยะคือ

1) **ระยะที่ 1** (ชั้นดินที่ 5-6) เป็นพื้นที่อยู่อาศัย โดยได้พบร่องรอยขี้เถ้า กองไฟเป็นชั้นหนาประมาณ 30 เซนติเมตร ในหลุม D7 และ D8 โดยมีกระดูกสัตว์ขนาดใหญ่ และเศษภาชนะดินเผาหลายชิ้นปะปะอยู่ในถ้ำกองไฟ ที่สำคัญคือได้พบชิ้นส่วนภาชนะประเภทหม้อสามขาแบบอ้วนป้อมร่วมอยู่ด้วย ขณะเดียวกันก็ได้พบขวานหินขัด ขวานหินกะเทาะ สะเก็ดหิน หินลับทำจากหินทราย และชิ้นส่วนกำไลหินหลายชิ้นร่วมอยู่ในชั้นการอยู่อาศัยระยะแรกนี้

ในหลุมขุดค้นทั้ง 3 หลุมนี้ในชั้นการอยู่อาศัยระยะแรกไม่พบหลักฐานการฝังศพของมนุษย์

2) **ระยะที่ 2** (ชั้นดินที่ 3-4) ในระยะนี้ได้พบหลักฐานการอยู่อาศัยหนาแน่น โดยประเภทโบราณวัตถุที่พบยังคงคล้ายคลึงกับในระยะแรก คือยังคงพบ ขวานหินขัด ขวานหินกะเทาะ เศษภาชนะดินเผา กระดูกสัตว์ และสะเก็ดหิน แต่ที่มีการเปลี่ยนแปลงเห็นได้ค่อนข้างชัดคือ กระดูกสัตว์ที่พบในระยะแรกมักเป็นกระดูกสัตว์ที่มีขนาดใหญ่ แต่ในชั้นการอยู่อาศัยระยะที่ 2 กระดูกสัตว์ที่พบมักเป็นประเภท สัตว์มีเขาจำพวก กวาง เก้ง และสัตว์ขนาดเล็ก ที่สำคัญคือ ในระยะนี้ได้พบหลักฐานการฝังศพของมนุษย์ โดยได้พบโครงกระดูกมนุษย์ 2 โครง ในหลุม D7 ต่อเนื่องกับ D8

2.1) โครงกระดูกหมายเลข 1 (Burial # 1) สภาพค่อนข้างสมบูรณ์ แม้ว่ากระดูกจะค่อนข้างผุกร่อนเสียหายไปบางส่วน แต่สามารถศึกษารายละเอียดเกี่ยวกับเพศ อายุ และสาเหตุเบื้องต้นของการเสียชีวิตได้ โดยโครงกระดูกนี้เป็นศพของเพศหญิง

อายุประมาณ 13–15 ปี ส่วนของกระดูกซี่โครงด้านขวาหักยุบเป็นแถบลงไปแนวเดียวกัน ซึ่งสันนิษฐานว่าน่าจะเกิดขึ้นก่อนที่จะเสียชีวิตและอาจจะเป็นสาเหตุของการเสียชีวิตด้วย<sup>1</sup>

ลักษณะการฝังศพเป็นการฝังแบบนอนหงายเหยียดยาว หันศีรษะไปทางทิศตะวันตก ไม่มีการห่อหรือมัดศพเนื่องจากสภาพของโครงกระดูกวางตัวอยู่ในแนวปกติ มีการทุบเศษภาชนะดินเผาบางอุทิศให้กับศพบนลำตัวและปลายเท้า เห็นกระดูกซี่โครงวางเขาสัตว์ปลายแหลมไว้ กันหลุมมีชั้นชั้นเขาสัตว์ (แบบมีกึ่ง) รองใต้ศพ นอกจากนี้ยังพบขวานหินขัด ขวานหินกะเทาะ และชิ้นส่วนกำไลหินอีกหลายชิ้นฝังร่วมกับโครงกระดูกนี้ด้วย

2.2) โครงกระดูกหมายเลข 2 (Burial # 2) ถูกบกรวนเหลือร่องรอยให้เห็นเพียงกระดูกขาท่อนล่างซ้ายและขวาเท่านั้น กระดูกผู้ร่อน มีการทุบเศษภาชนะดินเผาบางอุทิศไว้บนส่วนขาของโครงกระดูก จากร่องรอยหลักฐานที่เหลืออยู่พบว่าโครงกระดูกนี้ฝังโดยวางศีรษะไปทางทิศตะวันตกเช่นเดียวกับโครงกระดูกหมายเลข 1 ลักษณะเป็นการฝังแบบนอนหงายเหยียดยาว ไม่มีการห่อหรือมัดศพ

และเนื่องจากในการขุดค้นทั้ง 3 หลุม ยังไม่พบหลักฐานการฝังศพในสมัยแรก จึงเกิดประเด็นปัญหาว่า รูปแบบการฝังศพในระยะแรกเป็นอย่างไร และกลุ่มคนในระยะแรกกับระยะที่ 2 เป็นคนกลุ่มเดียวกันหรือไม่ ซึ่งเมื่อพิจารณาจากพื้นที่ทำการขุดค้นแล้ว แม้ว่าจะจะเป็นบริเวณที่หน้าดินไม่ถูกรบกวน แต่ก็ยังเป็นบริเวณชายเนินดินไม่ใช่ส่วนที่เป็นกลางเนินซึ่งถูกขุดตักหน้าดินไปแล้ว คาดว่าพื้นที่กลางเนินนั่นเองที่น่าจะเป็นพื้นที่ฝังศพของการอยู่อาศัยระยะแรก ในขณะที่ชายเนินคงเป็นใช้เป็นที่อยู่อาศัย จึงได้เลือกพื้นที่กลางเนินดินส่วนที่ถูกขุดตักหน้าดินน้อยที่สุดเพื่อขุดค้นศึกษาเพิ่มเติมด้วยโดยกำหนดให้เป็นหลุม TP-3 (หลุมทดสอบที่ 3 หรือ Test Pit 3)

### 2.3 การขุดค้นหลุม TP-3

ครั้งแรกขุดหลุมขนาด 2 x 2 เมตร แล้วขยายหลุมตามแนวกลุ่มหลักฐานทางโบราณคดีออกไปทางทิศเหนือเป็น 4.5 เมตร ขยายไปทางทิศตะวันออกเป็น 4.5 เมตร ได้พบโครงกระดูกอย่างน้อย 4 โครง ฝังแบบนอนหงายเหยียดยาว มีทิศทางการฝังศพ

<sup>1</sup>ข้อมูลจากการวิเคราะห์โดย นางประพิศ พงศ์มาศ ภัณฑารักษ์ 8ว. เมื่อเดือนกันยายน 2546



ที่ต่างกัน 2 แบบ คือ

- หินศิรชะโครงกระดูกไปทางทิศตะวันตก เช่นเดียวกับที่พบในชั้นกิจกรรมระยะที่ 2 ของหลุม D7 จำนวน 1 โครง ได้แก่ โครงกระดูกหมายเลข 3
- หินศิรชะไปทางทิศเหนือ จำนวน 3 โครง ได้แก่ โครงกระดูกหมายเลข 1, 2 และ 4

โดยที่โครงกระดูกซึ่งหินศิรชะไปทางทิศตะวันตกนั้น ถูกฝังอยู่ในระดับความลึกเดียวกันกับโครงที่หินศิรชะไปทางทิศเหนือ แต่มีร่องรอยให้เห็นชัดว่าเป็นการฝังที่หลัง เนื่องจากหลุมฝังศพของโครงกระดูกหมายเลข 3 ได้ขุดตัดบางส่วนของหลุมฝังศพของโครงกระดูกหมายเลข 1

โครงกระดูกที่พบทั้งหมดในหลุม TP-3 นั้นมีการฝังภาชนะดินเผาอุทิศให้กับศพเป็นจำนวนมาก โดยเฉพาะอย่างยิ่งโครงที่หินศิรชะไปทางทิศเหนือทั้ง 3 โครง มีภาชนะรวมกันมากกว่า 20 ใบ นอกจากนี้ยังพบว่าโครงกระดูกหมายเลข 1 มีการทុปภาชนะดินเผาให้แด่รองข้างใต้ศพนอกเหนือไปจากการฝังภาชนะดินเผาเต็มใบอุทิศให้กับศพ โดยภาชนะที่ถูกทុปให้แด่รองข้างใต้ศพนั้นมีบางชิ้นที่สันนิษฐานว่าน่าจะเป็นชิ้นส่วนหม้อสามขาด้วย

## 2.4 โบราณวัตถุที่พบ

จำแนกได้เป็นประเภทต่างๆ ดังนี้

1) **โครงกระดูกมนุษย์** พบจากการขุดค้นครั้งนี้แล้ว 6 โครง โดยพบในหลุม D7-D8 จำนวน 2 โครง และหลุม TP-3 จำนวน 4 โครง ฝังโดยหินศิรชะไปทางทิศตะวันตก 3 โครง และหันไปทางทิศเหนือ 3 โครง

สภาพของโครงกระดูกเกือบทุกโครงผุร่อน เปื่อยยุ่ยจนไม่สามารถศึกษารายละเอียดเกี่ยวกับเพศ อายุ และสาเหตุการตายได้ มีเพียงโครงกระดูกหมายเลข 1 ของหลุม D7 เท่านั้นที่สามารถศึกษาได้ ดังได้กล่าวถึงมาแล้ว

2) **ภาชนะดินเผา และเศษภาชนะดินเผา** มีทั้งที่เป็นภาชนะดินเผาเต็มใบที่แม้จะแตกหักแต่ชิ้นส่วนยังคงอยู่ค่อนข้างสมบูรณ์สามารถต่อประสานกันเป็นภาชนะเต็มใบ และเศษภาชนะดินเผาที่พบกระจายตัวอยู่หนาแน่นทุกชั้นดิน

2.1) ภาชนะดินเผาเต็มใบ เกือบทั้งหมดเป็นภาชนะที่ฝังอุทิศให้กับศพ ซึ่งได้พบเป็นจำนวนมากในหลุม TP-3 มีรูปร่างต่างกันไปได้แก่ หม้อก้นกลมซึ่งส่วนใหญ่

เป็นหม้อขนาดใหญ่ หม้อก้นกลมมีเชิงมักเป็นภาชนะขนาดเล็ก ภาชนะทรงพานทั้งขนาดใหญ่และเล็ก ส่วนภาชนะที่ถูกหุบเพื่อฝังอุทิศให้กับศพ (โครงการกระดูกหมายเลข 1 หลุม D7) เป็นภาชนะทรงพานขนาดเล็ก และหม้อก้นกลมมีเชิง

หม้อก้นกลมนั้นมักตกแต่งผิวด้วยลายเชือกทาบ บางใบที่เป็นหม้อขนาดเล็กมีการปั้นติดปุ่มเล็กที่ไหล่ภาชนะ 4 ปุ่ม ส่วนภาชนะทรงพานส่วนใหญ่เป็นภาชนะผิวเรียบสีออกแดงไปจนถึงสีส้มและมีบางใบที่ขัดผิวมัน

2.2) เศษภาชนะดินเผา พบหนาแน่นตั้งแต่ชั้นการอยู่อาศัยระยะที่ 1 ขึ้นมา ส่วนใหญ่เป็นเศษภาชนะลายเชือกทาบ และผิวเรียบ มีบ้างที่เคลือบน้ำดินสีแดงและขัดผิวมัน ส่วนลายขูดขีดนั้นได้พบบ้างแต่ไม่มาก เช่นเดียวกับภาชนะรมควันขัดมันสีดำที่พบน้อยมาก เศษภาชนะเหล่านี้เนื้อดินค่อนข้างหยาบจนถึงเนื้อหยาบมาก ใส่ในเผาไม่สุกมีสีดำเห็นได้ชัด หลายชิ้นที่พบแปลบขรุขระเป็นส่วนผสมในเนื้อดิน ผิวเศษภาชนะเหล่านี้มักมีร่องรอยเขม่าควันไฟจับอยู่ ซึ่งเกิดจากการใช้งานภาชนะเหล่านี้

2.3) ชิ้นส่วนหม้อสามขา ได้พบเป็นจำนวนมากเมื่อคราวพื้นที่แหล่งถูกขุดตัดหน้าดิน และในการขุดค้นก็ได้พบด้วยหลายชิ้น โดยรูปแบบขาหม้อที่พบมีความหลากหลายพอสมควร จำแนกได้ 2 แบบ คือ แบบขาอ้วนป้อมที่ตัวขากับภาชนะเชื่อมต่อกัน (ขาเป็นส่วนหนึ่งของบรรจุภัณฑ์) และแบบขาทรงกรวยเรียวยแหลมที่แยกส่วนออกจากตัวภาชนะ (แบบบ้านเก่า) โดยแบบหลังนี้รูปทรงของภาชนะจะคล้ายกับหม้อสามขาที่พบในแหล่งโบราณคดีบ้านเก่า จ.กาญจนบุรี ส่วนแบบแรกนั้นแม้จะไม่พบใบที่สมบูรณ์ แต่เมื่อนำชิ้นส่วนที่เจ้าของที่ดินเก็บรักษาไว้มาสันนิษฐานรูปทรง พบว่ารูปทรงตัวภาชนะคล้ายกับอ่างที่มีส่วนขาต่ออยู่นอกมา

นอกจากนี้ยังมีข้อสังเกตที่สำคัญคือ เมื่อพิจารณาในเรื่องของลำดับชั้นดินที่พบหม้อสามขาแบบขาอ้วนป้อมนั้นได้พบในชั้นดินตอนล่างหรือชั้นการอยู่อาศัยระยะแรก โดยไม่พบในชั้นดินระยะหลัง ในขณะที่ขาหม้อแบบทรงกรวยหรือแบบที่ส่วนขาแยกจากลำตัวภาชนะนั้นได้พบในชั้นการอยู่อาศัยระยะหลัง โดยไม่พบในชั้นระยะแรกเลย

**3) เครื่องมือหิน** จำแนกเป็น ขวานหินขัด ขวานหินกะเทาะ และสะเก็ดหิน

3.1) ขวานหินขัด พบในปริมาณมากที่สุดทั้งในชั้นการอยู่อาศัยและชั้นการฝังศพ ตั้งแต่ในระยะเวลาอยู่อาศัยครั้งแรกต่อเนื่องมาจนถึงการอยู่อาศัยระยะที่ 2 เกือบทั้งหมดเป็นขวานหินขัดชนิดไม่มีบ่า มีเพียง 1 ชิ้นที่เป็นขวานหินขัดชนิดมีบ่าซึ่งได้พบในชั้นการ

อยู่อาศัยระยะที่ 2 ขวานหินขัดเหล่านี้ส่วนใหญ่ทำจากหินตะกอน (Silicious shale) และหินปูน

3.2) ขวานหินกะเทาะ พบหลายชิ้นทั้งในชั้นอยู่อาศัยและฝังศพ เป็นขวานที่กะเทาะหลายรอยทั้งสองหน้า ทำจากหินเชิร์ตและหินตระกูลควอร์ตซ์ซึ่งเป็นหินเนื้อละเอียดคล้ายแก้ว เนื้อหินสีขาวขุ่น ไปจนถึงสีเหลืองปนน้ำตาล

3.3) สะเก็ดหิน พบตลอดทุกชั้นดิน มีทั้งที่เป็นสะเก็ดหินชิ้นเล็กๆ ที่เกิดจากการกะเทาะเพื่อผลิตขวานหินกะเทาะ จัดเป็นสะเก็ดหินที่ไม่ได้ใช้งาน (wasted flake) และประเภทที่นำมาใช้งานเป็นเครื่องมือสะเก็ดหิน (flake tool)

4) **กำไลหิน** พบหลายชิ้นทั้งในชั้นดินอยู่อาศัยและฝังศพ แต่ส่วนมากแตกหักเป็นชิ้นๆ ชิ้นที่สมบูรณ์พบในหลุม TP-3 โดยฝังอุทิศให้กับโครงกระดูกหมายเลข 1 (Burial # 1) เป็นกำไลหินสีเขียวมีขอบคล้ายจักร 1 วง วางอยู่ใกล้ๆ กับกำไลหินสีขาวที่แตกหักแต่สามารถต่อกันได้ครบเป็นวงอีก 3 วง

5) **หินลับ** ใช้สำหรับลับขัดฝนขวานหินขัด ส่วนใหญ่ทำจากหินทราย บางชิ้นเป็นหินตะกอนหรือหินปูน พบในชั้นการอยู่อาศัยทั้ง 2 ระยะ

6) **ลูกปัดหิน** เป็นลูกปัดหินสีดำและสีเขียว ทรงกระบอกขนาดเล็ก ยาวประมาณ 1.5-2.0 เซนติเมตร พบเพียง 2 ชิ้น โดยฝังอุทิศให้กับศพในหลุม TP-3

7) **กระสุนดินเผา** พบหลายชิ้นร่วมกับเศษภาชนะดินเผาในชั้นดินอยู่อาศัยทั้ง 2 ระยะ

8) **กระดูกสัตว์** มีทั้งที่พบในชั้นดินอยู่อาศัยและชั้นการฝังศพ โดยในชั้นการอยู่อาศัยระยะแรกนั้น พบกระดูกสัตว์ขนาดใหญ่จำนวนมากปะปนอยู่ในกองขี้เถ้าไฟ และกระจายอยู่ทั่วทั้งชั้นร่วมกับเศษภาชนะดินเผา ส่วนในชั้นการอยู่อาศัยระยะที่ 2 ได้พบกระดูกสัตว์ขนาดเล็ก กระดูกสัตว์กิ้งก่าและสัตว์มีเขา รวมถึงกระดูกปลาเป็นจำนวนมาก ในขณะที่กระดูกสัตว์ขนาดใหญ่พบน้อยลง ส่วนในหลุมฝังศพนั้นพบว่าโครงกระดูกหมายเลข 1 ในหลุม D7 มีการฝังเขาสัตว์จำพวกแก้งหรือกวางรองใต้หลุมศพ

9) **เครื่องมือกระดูก** พบทั้งในชั้นดินอยู่อาศัยและฝังอุทิศให้กับศพ ชิ้นที่พบในชั้นอยู่อาศัยลักษณะเป็นกระดูกชิ้นเล็กๆ ที่เผาไฟแล้วขัดฝนให้ส่วนปลายมนเรียวยแหลม ส่วนที่ฝังให้กับศพเป็นของโครงกระดูกหมายเลข 1 ในหลุม D7 ลักษณะเป็นเครื่องมือเขาสัตว์จำพวกแก้ง ที่ปลายเขามีรอยสึกกร่อนจากการใช้งาน

### 3. สรุปผล

#### 3.1 ลำดับชั้นทางวัฒนธรรมและอายุสมัยของแหล่งโบราณคดี

เมื่อพิจารณาจากการเปลี่ยนแปลงรูปแบบและชนิดของโบราณวัตถุที่ได้พบในชั้นดินทางโบราณคดีทั้ง 4 ชั้น ร่วมกับหลักฐานการฝังศพแล้ว จะพบว่าในชั้นดินที่ 5 และ 6 นั้น ได้พบโบราณวัตถุที่มีรูปแบบและประเภทคล้ายคลึงกัน และยังมีรูปแบบการใช้พื้นที่ (บริเวณหลุม D7-8) เป็นที่อยู่อาศัยเหมือนกันด้วย ในขณะที่ชั้นดินที่ 4 และ 3 ก็ได้พบชนิดโบราณวัตถุคล้ายคลึงกัน แต่รูปแบบโบราณวัตถุจะค่อนข้างแตกต่างไปจากใน 2 ชั้นแรก และโดยเฉพาะอย่างยิ่งหลักฐานการฝังศพที่พบในชั้นดินที่ 3 และ 4 นั้น เมื่อพิจารณาร่วมกับผลการขุดตรวจหลุม TP-3 ที่อยู่ตรงกลางเนิน ซึ่งได้พบหลักฐานการฝังศพถึง 4 โครงซึ่งมีความแตกต่างกันในเรื่องทิศทางการฝัง คือมีทั้งที่ฝังไปทางทิศตะวันตกและทิศเหนือ และปรากฏชัดว่าโครงที่ฝังหันศีรษะไปทางทิศตะวันตกนั้น ถูกฝังที่หลังหรือเป็นโครงในสมัยหลัง สอดคล้องกับผลการขุดค้นที่ชายเนินดิน (หลุม D7-8) ซึ่งโครงกระดูกที่ได้พบนั้นหันศีรษะไปทางทิศตะวันตกและอยู่ในชั้นดินตอนบนหรือในสมัยหลัง ในที่นี้จึงใช้รูปแบบการฝังศพเป็นหลักในการแบ่งชั้นวัฒนธรรม โดยสามารถแบ่งชั้นวัฒนธรรมได้ 2 ชั้นหลักๆ คือ

1) **ชั้นวัฒนธรรมที่ 1** เป็นชั้นวัฒนธรรมเริ่มแรกของแหล่งโบราณคดีแห่งนี้ ได้แก่ชั้นดินที่ 5 และ 6

ชั้นวัฒนธรรมสมัยที่ 1 นี้ สามารถแบ่งชั้นการอยู่อาศัยออกเป็น 2 ระยะย่อยคือ

- **ระยะที่ 1 (ชั้นดินที่ 6)** เป็นการเข้ามาใช้พื้นที่ในระยะแรก หลักฐานที่พบยังไม่หนาแน่นนัก ได้แก่ ภาชนะดินเผาที่มีขนาดใหญ่และหนามีเกลบข้าวปนอยู่ในเนื้อดิน กระดูกสัตว์ที่พบส่วนใหญ่เป็นกระดูกสัตว์เคี้ยวเอื้องขนาดใหญ่ **เครื่องมือหิน**ทั้งขวานหินกะเทาะ ขวานหินขัด และสะเก็ดหิน

- **ระยะที่ 2 (ชั้นดินที่ 5)** เป็นชั้นการอยู่อาศัยที่ต่อเนื่องมาจากชั้นที่ 1 โดยเฉพาะภาชนะดินเผาและชิ้นส่วนเครื่องมือที่พบจากการขุดค้นมีปริมาณที่มากขึ้น แต่ยังมีรูปแบบคล้ายคลึงกับที่พบในระยะที่ 1

ภาพรวมของชั้นวัฒนธรรมที่ 1 นั้น มีการใช้พื้นที่ส่วนชายเนินดินเป็นที่อยู่อาศัยส่วนตรงกลางเนินน่าจะใช้เป็นที่ฝังศพ โดยรูปแบบการฝังศพในสมัยแรกนั้นเป็นการฝัง

แบบนอนหงายเหยียดยาว หันศีรษะไปทางทิศเหนือหรือเบนไปจากทิศเหนือเล็กน้อย (ดังที่พบในหลุม TP-3)

● ในแง่การดำรงชีวิตนั้น ในสมัยแรกนี้ได้พบเศษภาชนะดินเผาที่มีเคลือบขาว อยู่ในเนื้อดินแล้ว ซึ่งให้เห็นว่าเป็นชุมชนที่รู้จักเพาะปลูกข้าวทำการเกษตรแล้ว แต่ไม่ทราบแน่ชัดว่าเป็นการทำนาข้าวแบบใด นอกจากจะรู้จักเพาะปลูกแล้ว ในสมัยนี้ยังมีการล่าสัตว์ขนาดใหญ่เป็นอาหารเนื่องจากได้พบกระดูกสัตว์ขนาดใหญ่จำนวนมากซึ่งเป็นนัยสำคัญแสดงว่าพื้นที่รอบๆ คงเป็นป่าค่อนข้างแน่นทึบ และมีกิจกรรมที่เกี่ยวข้องกับการใช้ไฟโดยได้พบชิ้นของขี้เถ้า และดินเผาไฟในปริมาณมาก ในส่วนของดินเผาไฟที่ได้พบกระจายอยู่ทั่วไปนั้น อาจเป็นไปได้ว่าคงมีการเผาป่า หรือเผาภาชนะดินเผาในพื้นที่นี้ แต่ข้อสันนิษฐานนี้ยังต้องอาศัยการขุดค้นตรวจสอบข้อมูลเพิ่มเติมในโอกาสต่อไป

● รูปแบบของเครื่องมือเครื่องใช้และภาชนะดินเผานั้น ในชั้นวัฒนธรรมแรกนิยมใช้เครื่องมือหินทั้งประเภทขวานหินกะเทาะ และขวานหินขัด แต่รูปแบบของขวานหินขัดจะมีรูปร่างไม่สมส่วน ขัดอย่างหยาบๆ และมีรอยบินที่ส่วนคมใช้งานมาก ส่วนภาชนะดินเผาที่พบ ส่วนใหญ่เป็นภาชนะขนาดค่อนข้างใหญ่ หนา เนื้อหยาบมีเคลือบผสมอยู่มาก เผาไม่สุกมีสีเป็นสีดำ โดยมีภาชนะรูปแบบพิเศษ คือ **หม้อสามขาแบบขาอ้วนป้อม** ที่ได้พบทั้งในชั้นดินที่ 5 และ 6 จากชั้นส่วนขาหม้อที่พบแสดงให้เห็นว่ามีการผลิตอย่างประณีต สวยงาม โดยเป็นภาชนะเนื้อละเอียด ค่อนข้างบาง มีการขัดผิวมัน ซึ่งรูปแบบขาภาชนะแบบนี้ได้พบหลายชิ้นเมื่อคราวขุดตักหน้าดินด้วย โดยชั้นที่พบเมื่อคราวขุดตักหน้าดินนั้น เดิมเป็นภาชนะเต็มใบแต่แตกหักเสียหายจากการขุดตักดิน และเจ้าของที่ดินเก็บเพียงส่วนของขาไว้ และเมื่อผู้ขุดค้นตามเก็บชิ้นส่วนที่แตกหักได้บ้างบางส่วนมาต่อกัน ทำให้สามารถขึ้นรูปภาชนะ **“หม้อสามขา”** ในสมัยแรกนี้ได้ เป็นภาชนะรูปทรงคล้ายอ่าง แต่มีส่วนขาอ้วนเตี้ย

● กำหนดอายุของชั้นการอยู่อาศัยในชั้นวัฒนธรรมที่ 1 โดยการเปรียบเทียบกับที่แหล่งโบราณคดีบ้านเก่า อำเภอเมือง จังหวัดกาญจนบุรี อยู่ในช่วงสมัยหินใหม่ ราว 4,000–3,500 ปีมาแล้ว

## 2) ชั้นวัฒนธรรมที่ 2

ได้แก่ชั้นดินที่ 3 และ 4 แบ่งย่อยเป็น 2 ระยะ คือ

- **ระยะที่ 1 (ชั้นดินที่ 4)** เป็นการใช้พื้นที่ในการฝังศพร่วมกับการอยู่อาศัย

- **ระยะที่ 2 (ชั้นดินที่ 3)** ยังคงใช้พื้นที่ในการอยู่อาศัยร่วมกับการฝังศพโบราณวัตถุที่พบคล้ายกับในระยะที่ 1 แต่มีปริมาณน้อยกว่า

ในภาพรวมแล้ว ในชั้นวัฒนธรรมสมัยที่ 2 นี้คงใช้พื้นที่ทั่วทั้งเนินดินเป็นที่ฝังศพ และใช้เป็นที่อยู่อาศัยร่วมด้วย โดยมีรูปแบบการฝังศพที่แตกต่างไปจากชั้นวัฒนธรรมที่ 1 ในแง่ของทิศทางการฝังโดยหันศีรษะไปทางทิศตะวันตก นอกจากนี้แล้วโบราณวัตถุอื่นๆ หลายอย่างก็แตกต่างกัน

- เครื่องมือเครื่องใช้ พบว่าในชั้นวัฒนธรรมที่ 2 นี้นิยมใช้ขวานหินขัดมากกว่าขวานหินกะเทาะ อีกทั้งยังผลิตอย่างประณีตสวยงาม ที่สำคัญคือได้พบขวานหินขัดแบบมีป่าด้วยในขณะที่ในชั้นวัฒนธรรมที่ 1 ไม่ได้พบ นอกจากนี้ยังได้พบเครื่องมือทำจากระดุกหลายชิ้น โดยเฉพาะอย่างยิ่งเครื่องมือกระดุกขนาดเล็กนั้นได้พบมาก ในขณะที่สมัยแรกไม่พบ

- มีข้อสังเกตบางประการเกี่ยวกับเครื่องมือหิน นั่นคือ ในระยะแรกของชั้นวัฒนธรรมสมัยที่ 2 นั้นได้พบขวานหินขัดบางชิ้นที่หลังจากใช้งานจนหมดคมแล้ว มีการนำขวานชิ้นเดิมมาแต่งคม แต่ไม่ได้เป็นการแต่งคมโดยการขัดฝนส่วนคม หากเป็นการแต่งคมโดยนำเครื่องมือมากะเทาะผิวหินออก คล้ายกับวิธีที่ใช้ในการแต่งคมเครื่องมือหินประเภทขวานหินกะเทาะ

- รูปแบบของขาหม้อสามขา ที่ได้พบในชั้นวัฒนธรรมที่ 2 นี้ มีความหลากหลายมากขึ้น และมีรูปแบบต่างไปจากในสมัยแรก โดยมีทั้งที่เป็นขาทรงกรวยแหลมแบบเดียวกับที่พบในแหล่งโบราณคดีบ้านเก่า และขาแบบอื่นๆ ที่ส่วนขาแยกออกจากตัวภาชนะ ในขณะที่ในชั้นวัฒนธรรมแรกพบแต่แบบขาอ้วนป้อมที่ตัวขาเป็นส่วนหนึ่งของบรรจุภัณฑ์ด้วยเท่านั้น

- หลักฐานประเภทกระดูกสัตว์ที่พบในชั้นวัฒนธรรมที่ 2 นี้ พบว่ามีความแตกต่างไปจากในสมัยแรก กล่าวคือ ได้พบกระดูกสัตว์กินหญ้า ชิ้นส่วนเขาสัตว์จำพวกแก้ง กวาง และสัตว์น้ำเพิ่มมากขึ้น ในขณะที่ในสมัยแรกพบกระดูกสัตว์ขนาดใหญ่มาก ซึ่ให้เห็นว่าในสมัยที่ 2 นี้คงมีผู้คนอยู่อาศัยเพิ่มมากขึ้นจากสมัยแรก ก่อให้เกิดการหักล้างถางพงเพื่อขยายพื้นที่เพาะปลูกออกไป ส่งผลให้สภาพพื้นที่ป่าน่าจะเปลี่ยนแปลงไปด้วย จากป่าที่รกทึบไปเป็นสภาพป่าโปร่งมากขึ้น ซึ่งป่าประเภทนี้มีทุ่งหญ้าแทรกสลับ เอื้อให้สัตว์มีเขาจำพวก แก้ง กวาง และสัตว์กินหญ้าอื่นๆ ใช้ประโยชน์เป็น

อาหาร และคนในสมัยนั้นก็คงล่าสัตว์เหล่านี้มาเป็นอาหาร ร่วมกับการเพาะปลูกข้าวด้วย ในสมัยที่ 2 นี้จึงได้พบชิ้นส่วนกระดูกสัตว์ดังกล่าวเพิ่มมากขึ้น ในขณะที่กระดูกสัตว์ขนาดใหญ่ที่เคยพบมากในสมัยที่ 1 นั้นได้พบน้อยมากในสมัยนี้

● กำหนดอายุของชั้นวัฒนธรรมในสมัยที่ 2 นั้น น่าจะอยู่ในราว 3,500–3,000 ปีมาแล้ว หรืออยู่ในสมัยหินใหม่ตอนปลาย–ก่อนยุคโลหะ เนื่องจากไม่ได้พบหลักฐานที่เกี่ยวกับโลหะที่แหล่งโบราณคดีนี้เลย โดยเป็นชั้นวัฒนธรรมของชุมชนที่รู้จักทำการเกษตรกรรมแล้ว และยังมีกระดูกสัตว์ทั้งขนาดเล็กและขนาดใหญ่เป็นอาหารร่วมด้วย

อย่างไรก็ตามการกำหนดอายุที่แหล่งโบราณคดีแห่งนี้ก็เป็นกำหนดยุคเปรียบเทียบ จากหลักฐานเพียงส่วนน้อยของพื้นที่ การขุดค้นศึกษาเพิ่มเติมและจัดส่งตัวอย่างโบราณวัตถุไปกำหนดอายุด้วยวิธีทางวิทยาศาสตร์ เป็นอีกทางหนึ่งที่จะช่วยกำหนดอายุสมัยที่แม่นยำของแหล่งโบราณคดีแห่งนี้ ซึ่งจะเอื้อประโยชน์ต่อการศึกษาลำดับพัฒนาการทางวัฒนธรรมในสมัยก่อนประวัติศาสตร์ของพื้นที่ลุ่มน้ำท่าจีน–แม่กลองให้กระจ่างชัดมากขึ้น

### 3.2 การฝังศพที่แหล่งโบราณคดีหนองราชวัตร

จากการขุดค้นที่แหล่งโบราณคดีหนองราชวัตรนั้น ได้พบโครงกระดูกมนุษย์หลายโครง โดยที่รูปแบบการฝังศพจะคล้ายคลึงกันทั้งสองสมัย นั่นคือเป็นการฝังแบบนอนหงายเหยียดยาว มีการฝังขาของเครื่องใช้อุทิศให้กับศพที่เหนือศีรษะและปลายเท้าด้วยความเชื่อว่าผู้ตายจะได้นำไปใช้ในภพหน้า อาทิ ขวานหินกะเทาะ ขวานหินขัด เครื่องมือกระดูก และภาชนะดินเผาที่บางใบมีการทาบให้แตกก่อนฝังอุทิศด้วย แต่การฝังศพทั้งสองสมัยก็มีความแตกต่างกันอย่างเห็นได้ชัดในเรื่องทิศทางการฝัง โดยในสมัยแรกนั้นโครงกระดูกทุกโครงหันศีรษะไปทางทิศเหนือ ส่วนสมัยที่สองหันศีรษะไปทางทิศตะวันตกทั้งหมด ความแตกต่างในเรื่องทิศทางการฝังศพนี้แสดงถึงการเปลี่ยนแปลงความเชื่อของคนที่นี่ ที่ยังไม่สามารถระบุได้แน่ชัดว่าเป็นเพราะมีการเคลื่อนย้ายของคนกลุ่มอื่นเข้ามาด้วยหรือไม่

### 3.3 สรุปผลการศึกษาทางโบราณคดี

หลักฐานข้อมูลที่ได้จากการขุดค้นแหล่งโบราณคดีหนองราชวัตรทั้งหมด ทำให้กำหนดอายุแหล่งโบราณคดีแห่งนี้โดยการเปรียบเทียบโบราณวัตถุชิ้นสำคัญคือ “หม้อสามขา” กับแหล่งโบราณคดีบ้านเก่า อำเภอเมือง จังหวัดกาญจนบุรี ว่าอยู่ในสมัยหิน

ใหม่—ก่อนยุคโลหะ ราว 4,000–3,000 ปีมาแล้ว จัดเป็นแหล่งโบราณคดีใน “วัฒนธรรมบ้านเก่า” หรือ “วัฒนธรรมหม้อสามขา” ซึ่งมีกลุ่มคนเข้ามาอยู่อาศัยใช้ประโยชน์อยู่ 2 สมัยใหญ่ๆ โดยในสมัยแรกนั้นใช้พื้นที่บนเนินดินเป็นที่ฝังศพ ส่วนชายเนินนั้นเป็นที่อยู่อาศัย และเมื่อเข้าสู่สมัยที่ 2 ผู้คนคงเพิ่มจำนวนมากขึ้นจึงได้พบว่ามีการใช้พื้นที่ทั่วทั้งเนินดินในการฝังศพและอยู่อาศัย โดยรูปแบบการฝังศพเป็นการฝังแบบนอนหงายเหยียดยาวทั้ง 2 สมัย แต่ทิศทางการฝังต่างกัน คือ ในสมัยแรกฝังโดยหันศีรษะไปทางทิศเหนือ ส่วนสมัยที่ 2 ฝังโดยหันศีรษะไปทางทิศตะวันตก

ส่วนแบบแผนการดำรงชีวิตนั้น ผู้คนที่นี้รู้จักทำการเพาะปลูกข้าวมาตั้งแต่ระยะแรกที่เข้ามาอยู่อาศัยเพราะได้พบหลักฐานเมล็ดข้าวในเนื้อภาชนะ ในขณะที่เดียวกันก็มีการล่าสัตว์ขนาดใหญ่เป็นอาหารด้วย โดยสัตว์เหล่านี้น่าจะชุกชุมในพื้นที่รอบๆ ซึ่งคงเป็นปารกที่บในระแวกๆ และเมื่อระยะเวลาผ่านไปประชากรน่าจะเพิ่มจำนวนขึ้นมาก จึงมีการขยายพื้นที่เพาะปลูกออกไป ซึ่งส่งผลทำให้สภาพแวดล้อมและพืชพรรณธรรมชาติเปลี่ยนไปด้วย เมื่อสภาพแวดล้อมเปลี่ยน ชนิดของสัตว์ก็เปลี่ยนแปลงไปด้วย จึงได้พบว่าในสมัยหลังมีการล่าสัตว์ขนาดเล็ก สัตว์มีเขาจำพวกกวาง กวาง และสัตว์น้ำมากขึ้น ในขณะที่วัชพืชรูปแบบของเครื่องมือที่นิยมใช้ก็มีการเปลี่ยนแปลงไปด้วย จะพบว่าในระยะแรกนั้นนิยมใช้ขวานหินกะเทาะ และขวานหินขัดแบบหยาบไม่ประณีต แต่ในสมัยหลังนิยมใช้ขวานหินขัดมากกว่า และมีรูปแบบประณีตสวยงามมากกว่า และยังมีการพัฒนาเครื่องมือกระดูกขนาดเล็กแหลมมากขึ้นด้วย ซึ่งการเปลี่ยนแปลงดังกล่าวนี้อาจเกี่ยวข้องกับพฤติกรรมการล่าสัตว์ ซึ่งผู้ล่าต้องปรับตัวให้เข้ากับสภาพแวดล้อมและทรัพยากรสัตว์ที่เปลี่ยนแปลงตามไปด้วย การเปลี่ยนแปลงดังกล่าวนี้ต่างส่งผลซึ่งกันและกัน กล่าวคือเมื่อคนขยายพื้นที่เพาะปลูกและอยู่อาศัย ก็จะทำให้สภาพแวดล้อมและทรัพยากรเปลี่ยนแปลงไป ทำให้สัตว์บางชนิดที่มีวงจรชีวิตสัมพันธ์กับรูปแบบธรรมชาติเฉพะหายไป คนก็จำเป็นต้องปรับพฤติกรรมการดำรงชีวิต และพัฒนาวัสดุอุปกรณ์ในการดำรงชีวิตมากขึ้น ต้องล่าสัตว์เท่าที่ยังเหลืออยู่และเริ่มแสวงหาทรัพยากรจากแหล่งอื่นเพื่อทดแทนสัตว์ที่หายไปเพื่อให้เพียงพอต่อความต้องการในการดำรงชีวิต

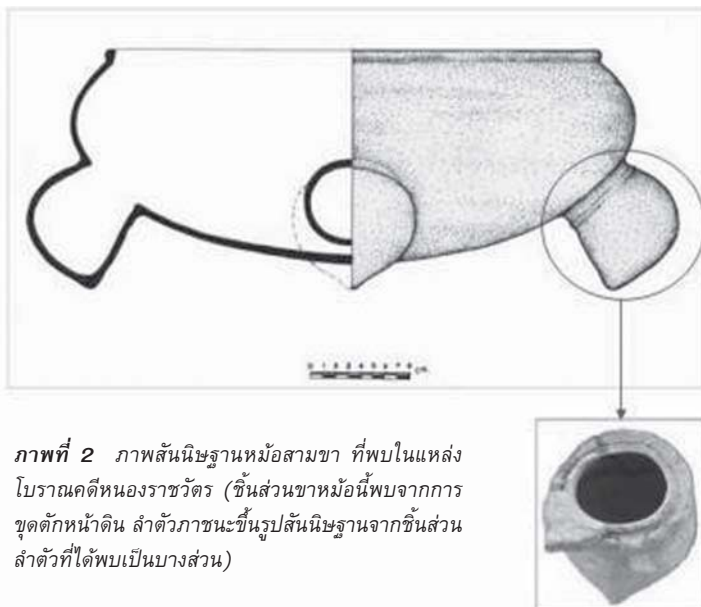
โดยสรุปแล้วผลการศึกษาที่ได้จากการขุดค้นแหล่งโบราณคดีหนองราชวัตรในครั้งนี้ ได้ชี้ให้เห็นถึงชุมชนยุคหินใหม่ที่สำคัญมากแห่งหนึ่ง ที่เป็นกุญแจสำคัญบ่งชี้ถึง



ลำดับพัฒนาการทางสังคมวัฒนธรรมสมัยก่อนประวัติศาสตร์ในพื้นที่ลุ่มน้ำท่าจีน-แม่กลอง



ภาพที่ 1 โครงกระดูกหมายเลข 1 (หลุม D7-8) ชั้นวัฒนธรรมที่ 2 (ชั้นดินที่ 4)



ภาพที่ 2 ภาพสันนิษฐานหม้อสามขา ที่พบในแหล่งโบราณคดีหนองราชวัตร (ชั้นส่วนขาหม้อนี้พบจากการขุดตัดหน้าดิน ลำตัวภาชนะขึ้นรูปสันนิษฐานจากชั้นส่วนลำตัวที่ได้พบเป็นบางส่วน)

## เอกสารอ้างอิง

กรมศิลปากร. โบราณคดีสี่ภาค. กองโบราณคดี กรมศิลปากรจัดพิมพ์, โรงพิมพ์  
หัตถศิลป์ : กรุงเทพฯ, 2531.

กรมศิลปากร. โบราณคดีบ้านดอนน้อย จังหวัดกาญจนบุรี. ฝ่ายวิชาการ  
กองโบราณคดี กรมศิลปากร, หจก.ไอเดียดีสแควร์ : กรุงเทพฯ, 2534.

ชิน อยู่ดี. สมัยก่อนประวัติศาสตร์ในประเทศไทย. 2529.

คณะกรรมการฝ่ายประมวลเอกสารและจดหมายเหตุฯ. วัฒนธรรม พัฒนาการทาง  
ประวัติศาสตร์ เอกลักษณ์ และภูมิปัญญา จังหวัดสุพรรณบุรี. จัดพิมพ์  
เนื่องในโอกาสพระราชพิธีมหามงคลเฉลิมพระชนมพรรษา ครบ 6 รอบ  
5 ธันวาคม 2543. กรุงเทพฯ : อรุณสภา, 2545.

ณรงค์ เส็งดอนไพร. การแพร่กระจายของหม้อสามขาในประเทศไทย. สารนิพนธ์  
ปริญญาศิลปศาสตรบัณฑิต (โบราณคดี) คณะโบราณคดี มหาวิทยาลัยศิลปากร,  
2529.

สุรินทร์ ภูจักร. รายงานเบื้องต้นการสำรวจและขุดค้นโครงการสำรวจและ  
ขุดค้นวัฒนธรรมยุคหินที่พบในถ้ำบริเวณตำบลบ้านเก่า จังหวัด  
กาญจนบุรี. ภาควิชาโบราณคดี คณะโบราณคดี มหาวิทยาลัยศิลปากร,  
2520.