

ประวัติศาสตร์สังคมของชุมชนในกลุ่มน้ำท่าจีน*

ผู้ช่วยศาสตราจารย์สุภาภรณ์ จินตามณีโรจน์**

1. บทนำ

บริเวณกลุ่มน้ำท่าจีน อยู่ทางตะวันตกของที่ราบลุ่มน้ำเจ้าพระยาแลอยู่ทางตะวันออกที่ราบลุ่มแม่น้ำกลอง

แม่น้ำท่าจีน มีความยาวประมาณ 200 กิโลเมตร เป็นลำน้ำสาขาหนึ่งที่แยกจากแม่น้ำเจ้าพระยาบริเวณตอนใต้จังหวัดชัยนาท (แม่น้ำมะขามเต่า) ไหลผ่านจังหวัดสุพรรณบุรี (แม่น้ำสุพรรณบุรี) จังหวัดนครปฐม (แม่น้ำนครชัยศรี) และออกสู่ทะเลที่จังหวัดสมุทรสาคร (แม่น้ำท่าจีน)

แม่น้ำท่าจีนมีลำคลองต่างๆ เชื่อม ทำให้บริเวณกลุ่มน้ำท่าจีนนี้อุดมสมบูรณ์ เหมาะต่อการเกษตรกรรม กลุ่มตั้งถิ่นฐาน และการค้าภายในและกับภายนอกนับตั้งแต่ก่อนสมัยทวารวดีจนถึงสมัยรัตนโกสินทร์

ในการศึกษาประวัติศาสตร์สังคมชุมชนกลุ่มน้ำท่าจีนนี้ จะขอศึกษาเฉพาะบริเวณตอนบนและตอนกลางกลุ่มน้ำท่าจีนเท่านั้น (ได้แก่บริเวณจังหวัดสุพรรณบุรี และจังหวัดนครปฐม) และเน้นสมัยกรุงเทพฯ (รัชกาลที่ 1 ถึงปัจจุบัน)

จุดมุ่งหมาย เพื่อศึกษากลุ่มคนต่างๆ พัฒนาการทางสังคมและวัฒนธรรมในท้องถิ่นบริเวณกลุ่มน้ำท่าจีนนี้

เรื่องราวของผู้คนบริเวณนี้จะปรากฏไม่มากนักในเอกสารของส่วนราชการ

ในงานวิจัยเรื่องนี้ จึงใช้วิธีการศึกษาทางประวัติศาสตร์ เพื่อศึกษาประวัติศาสตร์ท้องถิ่น จาก “ภายใน” ซึ่งจะช่วยให้เกิดความเข้าใจประวัติศาสตร์ชุมชน; วัฒนธรรมท้องถิ่น และการเปลี่ยนแปลงได้ดียิ่งขึ้น

* สรุปรจาก สุภาภรณ์ จินตามณีโรจน์ ประวัติศาสตร์สังคมของชุมชนในกลุ่มน้ำท่าจีน งานวิจัยเสนอต่อศูนย์วิจัย มหาวิทยาลัยศิลปากร, 2532 และประวัติศาสตร์สังคมชุมชนกลุ่มน้ำท่าจีน (ฉบับปรับปรุง), 2539.

** ผู้ช่วยศาสตราจารย์ประจำหมวดวิชาประวัติศาสตร์ คณะโบราณคดี มหาวิทยาลัยศิลปากร

2. วิธีการศึกษา

2.1 ค้นคว้ารวบรวมเอกสารขั้นต้นและขั้นรอง

2.1.1 เอกสารขั้นต้น ที่เป็นเอกสารราชการ เอกสารท้องถิ่น และเอกสารที่เขียนบันทึกโดยชาวต่างชาติ

เอกสารราชการ มักเป็นหนังสือตราตั้ง ใบบอก ประกาศ รายงานการตรวจราชการ และรายงานระยะทางเสด็จประพาสหัวเมือง ซึ่งรวบรวมไว้หน่วยราชการต่างๆ ที่มีหน้าที่เกี่ยวข้องกับราชการนั้นๆ หน่วยงานต่างๆ เช่น กรมราชเลขากระทรวงมหาดไทย กระทรวงเกษตรธิการเหล่านี้ไว้ในห้องวชิรญาณ และกองจดหมายเหตุแห่งชาติ เอกสารทางราชการมักเป็นเรื่องราวเกี่ยวกับการบริหารบ้านเมือง ข้าราชการของรัฐและผลประโยชน์ของแผ่นดิน เรื่องราวเกี่ยวกับชาวบ้านมีไม่มากนักแต่ยังสามารถมองเห็นภาพสังคมจากเอกสารทางราชการได้อยู่สมควร แต่คงเป็นในทัศนะจากราชการหรือจากศูนย์อำนาจใหญ่

เอกสารท้องถิ่น ที่เป็นเอกสารขั้นต้นค่อนข้างหายากมาก เนื่องจากการรู้เท่าไม่ถึงการณ์มักจะนำเอกสารสมุดข่อยหรือสมุดไทยดำ-ขาว สมุดใบลานไม้ทิงหรือถวญวัดไม่ได้รับการดูแล สูญหายไปมากที่สุด แต่อย่างไรก็ตามในการออกวิจัยนี้ ผู้เขียนมีโอกาสดำเนินเอกสารท้องถิ่นจำนวนมากพอสมควรจากคุณวิบูลย์ ประทีปทอง แห่งบ้านแก้วห้อง ตำบลโคกคราม อำเภอบางปลาม้า จังหวัดสุพรรณบุรี เป็นสมุดไทยดำ-ขาว เป็นเรื่องราวเกี่ยวกับผู้นำลาวพวนและกลุ่มลาวพวนบริเวณอำเภอบางปลาม้า ในช่วงสมัยพระบาทสมเด็จพระจอมเกล้าเจ้าอยู่หัวและสมัยพระบาทสมเด็จพระจุลจอมเกล้าเจ้าอยู่หัว นับเป็นข้อมูลที่สำคัญที่จะช่วยคลี่คลายภาพประวัติศาสตร์ท้องถิ่นของกลุ่มลาวพวนบริเวณอำเภอบางปลาม้าได้เป็นอย่างดี

เอกสารที่เขียนบันทึกโดยชาวต่างชาติ ผู้วิจัยมิได้ละเลย ได้พยายามค้นคว้าศึกษาเช่นบันทึกของบาทหลวงที่เดินทางมาแพร่ศาสนาคริสต์และตั้งวัดในลุ่มน้ำท่าจีน ได้แก่ บันทึกของสังฆราชบัตเลอกัวซ์ และบันทึกของนักบุญเปโตรโต นครชัยศรี พ.ศ. 2382-2428 (1840-185) เป็นต้น

2.1.2 เอกสารขั้นรอง ได้แก่ บทความ หนังสือ งานวิจัย และวิทยานิพนธ์ในสาขาวิชาต่างๆ ในหอสมุดมหาวิทยาลัยศิลปากร หอสมุดกลางมหาวิทยาลัยธรรมศาสตร์ หอสมุดมหาวิทยาลัยศรีนครินทรวิโรฒ และห้องสมุดสยามสมาคม

2.2 การออกเก็บข้อมูลภาคสนาม โดยการสำรวจพร้อมทั้งทำการสัมภาษณ์

การสำรวจ ผู้วิจัยได้ออกสำรวจตั้งแต่หมู่บ้านในอำเภอวัดสิงห์ จังหวัดชัยนาท ลงมายังหมู่บ้านต่างๆ ในจังหวัดสุพรรณบุรีและจังหวัดนครปฐมทั้งทางบกเลียบบแม่น้ำท่าจีน ทางน้ำและตอนในหรือที่ตอนเข้ามาเพื่อดูสภาพภูมิศาสตร์แหล่งชุมชน ชีวิตความเป็นอยู่ วัด ศาลเจ้า บ้านเรือน ตลาด ท่าเรือ พาหนะ รูปภาพเก่า เครื่องมือเครื่องใช้เก่าๆ และเอกสารท้องถิ่นที่ยังเป็นร่องรอยให้ศึกษาเพื่อร่องรอยอดีตของสังคมท้องถิ่น

การสัมภาษณ์ โดยการสัมภาษณ์ผู้รู้ประจำถิ่น หรือผู้เฒ่าผู้แก่ ที่อายุประมาณ 60 ปี ขึ้นไป ที่เรียกว่าประวัติศาสตร์จากการบอกเล่า (Oral History) ได้แก่ ผู้มีบทบาททางเศรษฐกิจ (นายทุน ชาวจีน ชาวจวน ชาวมอญ และเจ้าของกิจการ) ผู้นำชุมชนหรืออดีตเคยเป็นผู้นำชุมชน (กำนัน ผู้ใหญ่บ้าน นายอำเภอจีน) พระภิกษุ ผู้ประกอบพิธีความเชื่อ (หมอผี) ผู้เคยเข้าร่วมในพิธีกรรม ชาวเมือง ชวนา ตลอดจนชาวบ้านทั่วไป

ข้อมูลท้องถิ่นทั้งเอกสารการออกสำรวจ และสัมภาษณ์นับเป็นข้อมูลหลักฐานที่สำคัญและมีประโยชน์มากต่อการวิจัยนี้ เพราะสามารถให้มุมมองและพัฒนาการสังคมวัฒนธรรมในกลุ่มน้ำท่าจีนอย่างมีค้อยได้ปรากฏในเอกสารของทางราชการเป็นความพยายามที่จะมองประวัติศาสตร์จากภายในด้วยประการหนึ่ง

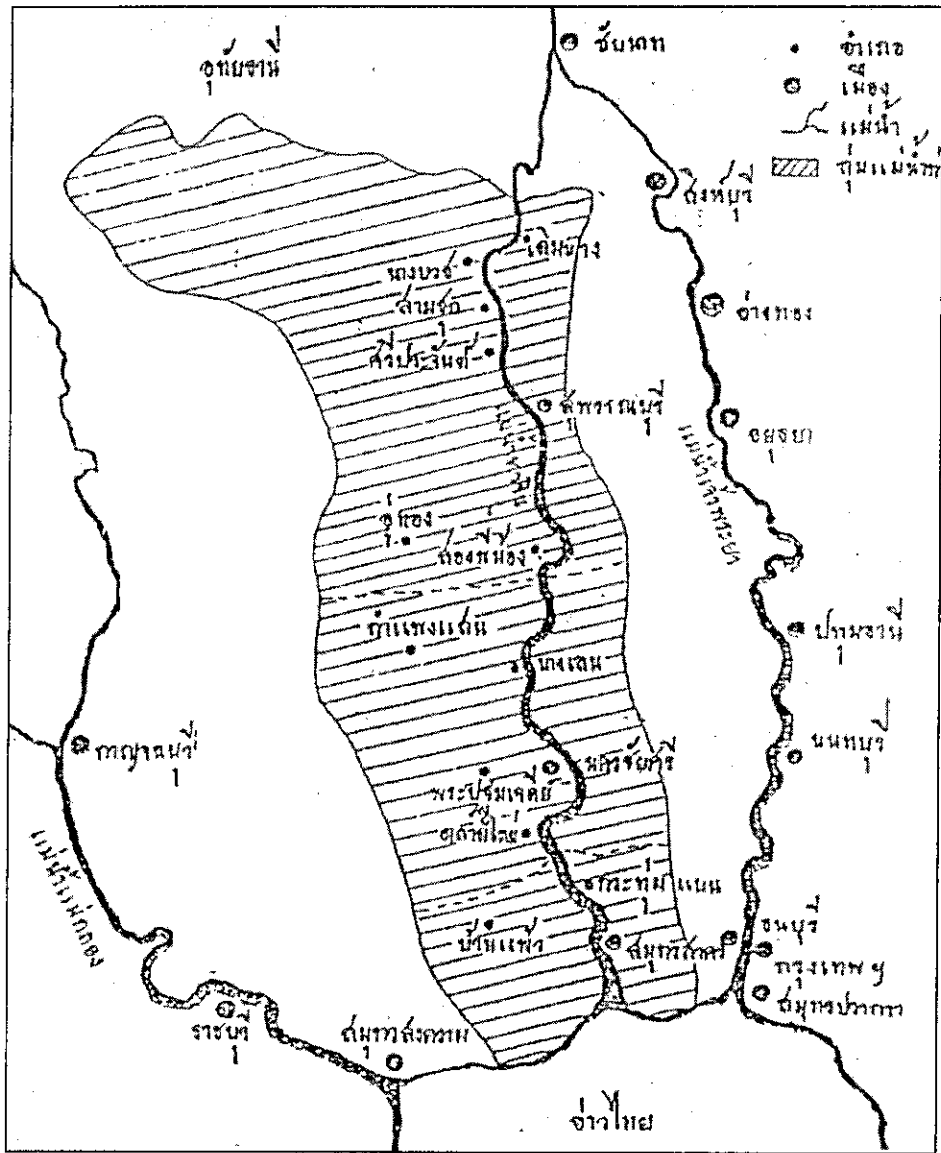
2.3 นำข้อมูลทั้งสองมาวิเคราะห์ประเมินค่าหาข้อสมมุติฐานวิเคราะห์และตีความเสนอ

3. สรุปงานวิจัย

ในงานวิจัยนี้ แบ่งได้ 5 บท :

- 3.1 สภาพทั่วไปบริเวณลุ่มน้ำท่าจีนก่อนสมัยกรุงเทพฯ
- 3.2 การตั้งถิ่นฐานและการขยายชุมชนในกลุ่มน้ำท่าจีนสมัยกรุงเทพฯ
- 3.3 ชุมชนลุ่มน้ำท่าจีนในระบบเศรษฐกิจที่ผลิตเพื่อการค้า
- 3.4 สังคมและการเปลี่ยนแปลงในกลุ่มน้ำท่าจีน
- 3.5 ประวัติศาสตร์ท้องถิ่นลุ่มน้ำท่าจีนจากการบอกเล่าศึกษากรณี : บ้านเก่าห้อง
อำเภอบึงปลาม้า จังหวัดสุพรรณบุรี

ขอสรุปงานวิจัยตามลำดับดังต่อไปนี้



แผนที่ 1
แผนที่คู่มือน้ำท่าจีน

ที่มา : กระทรวงมหาดไทย, สมเด็จพระเจ้าบรมวงศ์เธอกรมพระยาดำรงราชานุภาพ และงานด้านการปกครองของพระองค์ (พระนคร : ม. ป. ท., 2505),

3.1 สภาพทั่วไปบริเวณลุ่มน้ำท่าจีนก่อนสมัยกรุงเทพฯ

จากการศึกษาพบว่า บริเวณลุ่มน้ำท่าจีนมีภูมิประเทศที่เหมาะสมทางการเกษตรกรรม โดยเฉพาะการปลูกข้าวและค้า จึงมีผู้คนทั้งกลุ่มไทย ลาว จีน มอญ และเขมร อพยพเข้ามาตั้งถิ่นฐานตั้งแต่สมัยทวารวดีจนถึงสมัยกรุงธนบุรี

บริเวณลุ่มน้ำท่าจีน เป็นพื้นที่ส่วนหนึ่งทางทิศตะวันตกของที่ราบลุ่มแม่น้ำเจ้าพระยา และมีแม่น้ำแม่กลองอยู่ทางทิศตะวันตก ลุ่มน้ำท่าจีนจึงมีลักษณะเป็นที่ราบลุ่มยาวริตามลำน้ำ มีอาณาเขตตั้งแต่จังหวัดชัยนาทลงไปทางทิศใต้จนจรดอ่าวไทย

แม่น้ำท่าจีน มีความยาวประมาณ 200 กิโลเมตร เป็นลำน้ำสาขาหนึ่งที่แยกจากแม่น้ำเจ้าพระยาที่บริเวณอำเภอวัดสิงห์ ตอนใต้ของจังหวัดชัยนาท บริเวณต้นลำน้ำท่าจีนมีลักษณะแคบ เนื่องจากเดิมมีต้นมะขามแก่ๆ อยู่ ชาวบ้านจึงเรียกต้นลำน้ำนี้ว่า “ปากคลองมะขามเฒ่า” และเรียกแม่น้ำท่าจีนในเขตจังหวัดชัยนาทว่า “แม่น้ำมะขามเฒ่า” ลำน้ำนี้ไหลลงมาทางทิศตะวันออกเฉียงใต้ ผ่านจังหวัดสุพรรณบุรี เรียกว่า “แม่น้ำสุพรรณบุรี” ผ่านจังหวัดนครปฐม เรียกว่า “แม่น้ำนครชัยศรี” และไหลผ่านจังหวัดสมุทรสาครออกสู่อ่าวไทย ช่วงนี้เรียกว่า “แม่น้ำท่าจีน”

ความสำคัญบริเวณลุ่มน้ำท่าจีน

ลุ่มน้ำท่าจีนอยู่ระหว่างแม่น้ำแม่กลองและแม่น้ำเจ้าพระยาที่ขนานบอยู่ ทำให้ลุ่มน้ำท่าจีนมีลักษณะเป็นที่ราบลุ่มยาวริตามลำน้ำ พื้นที่ส่วนใหญ่มีอาณาบริเวณคลุม 4 จังหวัด คือ จังหวัดชัยนาท สุพรรณบุรี นครปฐม และสมุทรสาคร

ในสมัยรัตนโกสินทร์บริเวณลุ่มน้ำท่าจีนมีความสำคัญด้วยเหตุผลหลายประการคือ

1. แม่น้ำท่าจีนมีลำคลองมากมายทั้งคลองธรรมชาติและคลองขุด ทำให้อุดมสมบูรณ์เหมาะต่อการทำนา ทำไร่ ทำสวน เลี้ยงสัตว์ หาปลา จึงเป็นแหล่งเกษตรกรรมที่สำคัญและมีประชากรตั้งถิ่นฐานมาแต่อดีต นอกจากนี้ยังมีประชากรจากถิ่นอื่นอพยพมาตั้งถิ่นฐานทำมาหากินเสมอๆ โดยเฉพาะในสมัยรัตนโกสินทร์ตอนต้น

2. ลุ่มน้ำท่าจีนอยู่ทางตะวันตกของลุ่มน้ำเจ้าพระยา และอยู่ทางตะวันออกของลุ่มน้ำแม่กลอง ลุ่มน้ำทั้ง 3 นี้เป็นอันหนึ่งอันเดียวกันของที่ราบภาคกลางตอนล่างเมืองบริเวณลุ่มน้ำท่าจีนจึงมีอาณาบริเวณติดต่อกันกับดินแดนโดยรอบข้างได้แก่ อุทัยธานี ชัยนาท สิงห์บุรี อ่างทอง อยุธยา ปทุมธานี นนทบุรี ธนบุรี กรุงเทพฯ สมุทรสงคราม ราชบุรี และกาญจนบุรี

เส้นทางตามลำแม่น้ำและลำคลองต่างๆ เป็นเส้นทางคมนาคมที่สำคัญต่อการติดต่อค้าขายทั้งภายในและภายนอก ส่งผลต่อการพัฒนาวัฒนธรรมท้องถิ่นบริเวณลุ่มน้ำทำนงยิ่ง

3. บริเวณลุ่มน้ำทำนงมีความสำคัญทางเศรษฐกิจ นอกจากจะเป็นพื้นที่อุดมสมบูรณ์และใกล้เมืองหลวงแล้ว ยังเป็นแหล่งผลประโยชน์และรายได้ของกรุงเทพฯ เช่น ส่วย ค่าผูกบี แรงงาน อาคารานา อาคาราน้ำ อาคารัมผัสสร อาคารันอับ อาคารัน อากาศสุรา อาคารบ่อนเบี้ย ภาษีโรงเรือน ภาษีร้านค้า และอื่นๆ

ก่อนปี พ.ศ. 2438 การปกครองในหัวเมืองต่างๆ ในลุ่มน้ำทำนง ยังคงเป็นระบบกินเมือง เจ้าเมืองกรมการเมืองมีอำนาจมาทำหน้าที่ว่าราชการ คัดสินคดีความและเก็บส่วยสาอากรให้รัฐ

เมื่อพระบาทสมเด็จพระจุลจอมเกล้าเจ้าอยู่หัวโปรดฯ ให้ปฏิรูปการบริหารการปกครองส่วนภูมิภาค โดยใช้การปกครองระบบเทศาภิบาลและในปี พ.ศ. 2438 จึงโปรดฯ ให้รวมเมืองสุพรรณบุรี นครชัยศรี และสมุทรสาครเข้าเป็น “มณฑลนครชัยศรี” มีข้าหลวงเทศาภิบาลประจำอยู่ที่เมืองนครชัยศรี (คือ อำเภอ นครชัยศรีปัจจุบัน ซึ่งอยู่ริมแม่น้ำนครชัยศรีต่อมาพระบาทสมเด็จพระมงกุฎเกล้าเจ้าอยู่หัวทรงประกาศยุบเมืองนครชัยศรีเป็นเพียงอำเภอหนึ่งขึ้นกับเมืองนครปฐม)

การปกครองแบบมณฑลเทศาภิบาลได้ยกเลิกในปี 2476 บริเวณลุ่มน้ำทำนง จึงมีรูปแบบการบริหารการปกครองของแต่ละจังหวัดดังเช่นปัจจุบัน

3.2 การตั้งถิ่นฐานและการขยายชุมชนในลุ่มน้ำทำนงสมัยกรุงเทพฯ

บริเวณแถบที่ราบลุ่มน้ำทำนงนั้น ได้มีผู้คนมาตั้งถิ่นฐานอาศัยอยู่เป็นเวลายาวนานก่อนสมัยรัตนโกสินทร์ นับแต่สมัยทวารวดีจนถึงสมัยรัตนโกสินทร์

การก่อกำเนิดหมู่บ้านนั้น ทฤษฎีทางสังคมวิทยาชนบทเสนอแนวคิดไว้ 2 ประการคือ ประการแรก เกิดจากการรวมตัวกันขึ้นโดยธรรมชาติเพื่อรวมกลุ่มช่วยเหลือกันในการทำมาหากินและป้องกันภัย จึงก่อให้เกิดเป็นหมู่บ้านขึ้น

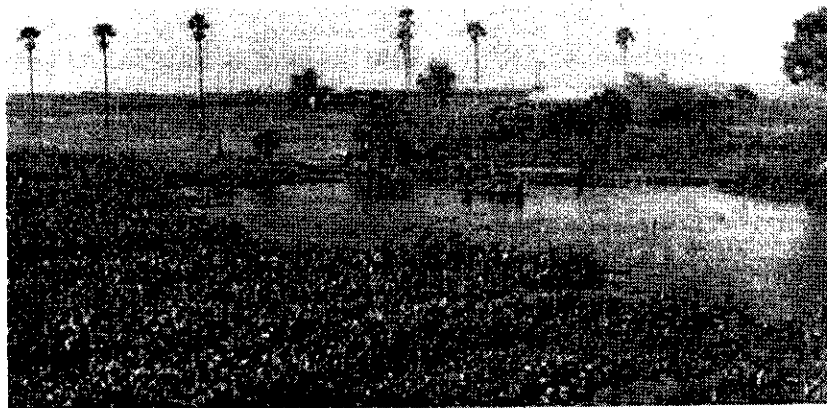
ประการที่สอง เกิดจากการอพยพโยกย้ายประชากรจากแหล่งเดิมเพื่อไปหาแหล่งทำกินแห่งใหม่ อาจจะเนื่องจากภัยสงครามหรือภัยธรรมชาติหรือแสวงหาแหล่งที่อยู่ใหม่ที่ดีกว่า

การเกิดหมู่บ้านในลุ่มน้ำทำนงได้มีกำเนิดขึ้นในทั้ง 2 ลักษณะ หมู่บ้านที่เกิดในลักษณะแรกได้แก่ หมู่บ้านโพธิ์พระยา อำเภอเมือง จังหวัดสุพรรณบุรี ส่วนหมู่บ้านที่เกิด

ในลักษณะที่สองนั้นเกิดขึ้นจำนวนมากอย่างเห็นได้ชัด ในสมัยรัตนโกสินทร์ตอนต้น เช่น หมู่บ้านฉนวน อำเภอสองพี่น้อง และหมู่บ้านลาวพวน บ้านเก้าห้อง อำเภอบางปลาม้า จังหวัดสุพรรณบุรี เป็นต้น

เป็นที่น่าสังเกตว่าประชากรในกลุ่มน้ำท่าจีน มักจะตั้งชื่อหมู่บ้านตามลักษณะภูมิประเทศ (เช่น บางเลน ดอนหวาย) ตามธรรมชาติแวดล้อม (เช่น บางไผ่ บางปลาม้า) ตามชื่อต้นไม้ (เช่น บ้านต้นกร่าง บ้านมะขามล้ม) หรือตาม (เช่น บางช้าง บางนกแขวก) ซึ่งเป็นลักษณะเด่นๆ ที่อยู่ในหมู่บ้านแต่ละแห่ง

บริเวณไม่ไกลจากแม่น้ำลำคลองนักมักจะมีการทำไร่ทำนาเป็นทุ่งโล่ง ไกลออกไปอีกมักจะเป็นที่ดอน เป็นป่า มีสัตว์ป่านานาชนิด จึงมีคนอยู่อาศัยค่อนข้างเบาบางประชากรที่อยู่ในบริเวณที่ดอนมักจะเดินทางเข้าหรือใช้เกวียนมาติดต่อกับหมู่บ้านริมน้ำซึ่งมักมีตลาดเพื่อมาซื้อข้าวปลาอาหารและของใช้จากกรุงเทพฯ หรือที่ชุมชนอื่นๆ นำมาแลกเปลี่ยนหรือขาย โดยคนในที่ดอนมักจะนำเอาข้าว เครื่องจักรสาน และโดยมากเป็น “ของป่า” ได้แก่ เสาไม้ ไม้ไผ่ น้ำผึ้ง ถ่าน ฟืน หนังสัตว์ เนื้อสัตว์ป่า มาแลกเปลี่ยนหรือขาย



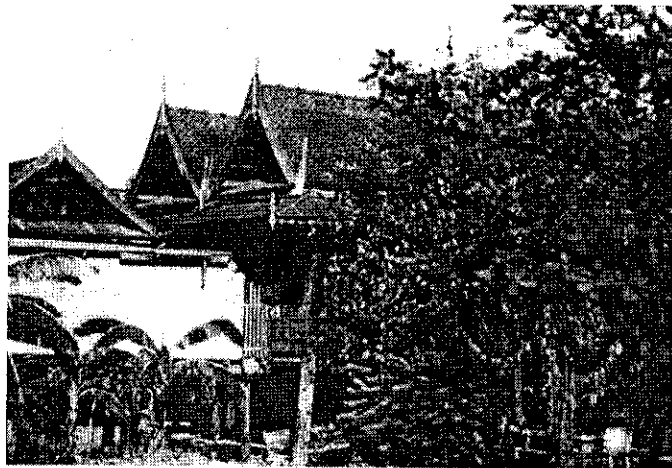
ท้องนา

เพราะฉะนั้นจึงมีคำที่ชาวลุ่มแม่น้ำท่าจีนเรียกคนตามลักษณะการตั้งถิ่นฐานคือ “คนแม่น้ำ” “คนในตลาด” “คนกลางทุ่ง” และ “คนบ้านป่า”

ตลอดริมสองฝั่งแม่น้ำท่าจีน และริมคลองสาขาต่างๆ มักมีการตั้งบ้านเรือนหมู่บ้านเรียงรายอยู่เป็นระยะๆ ส่วนใหญ่หมู่บ้านริมน้ำมักจะเกิดขึ้นก่อน ต่อมาเมื่อมีการขยายชุมชนจึงย้ายเข้าไปตอนในหรือที่ดอน

กลุ่มชนต่างๆ ที่อาศัยอยู่ในลุ่มน้ำท่าจีนถ้าแยกตามบรรพบุรุษที่อพยพมาตั้งถิ่นฐานจะ ได้แก่ กลุ่มที่พูดภาษาต่างๆ ดังนี้

ไทย มีกระจายอยู่ทั่วไปช้านานแล้ว



บ้านเรือนไทยสามชุก

ลาว มี 3 กลุ่มใหญ่ดังนี้

1. ลาวพวน กลุ่มที่อพยพมาบริเวณลุ่มน้ำท่าจีน คือ กลุ่มลาวพวนริมแม่น้ำสุพรรณที่บ้านเก้าห้อง ตำบลโคกคราม อำเภอบางปลาม้า นำโดยขุนกำแหงอพยพเข้ามาตรงกับสมัยพระบาทสมเด็จพระจอมเกล้าเจ้าอยู่หัว และโปรดฯ ให้เป็นนายกองช่วยสาอากรในแถบนี้ ต่อมากลุ่มลาวพวนบ้านเก้าห้องนี้ได้มีการขยายชุมชนมาฝั่งตรงข้ามของแม่น้ำคือ บ้านบางปลาม้า บ้านกม่วง และบ้านด่านใต้ หลังจากนั้นก็มีการขยายเนื้อที่ทำนาโดยการถากป่า (คงจะหลังจากการค้าข้าวขยายตัวมากในราวสมัยรัชกาลที่ 5) ได้แก่ กลุ่มลาวพวนที่บ้านโพธิ์ศรี บ้านโพธิ์ตะคอน บ้านสะแกหมู บ้านคันกร่าง และบ้านมะขามล้ม เป็นต้น



ยั้งข้าว

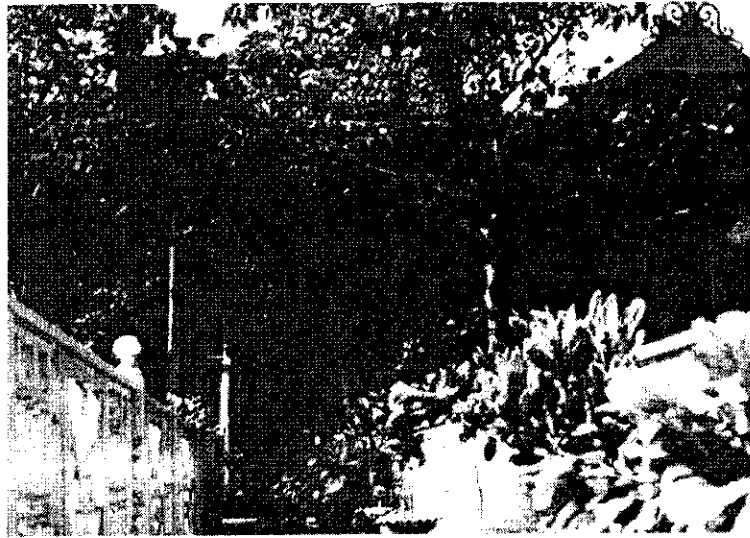
2. *ลาวเวียง* อพยพมาจากเวียงจันทน์มาหนองคายแล้วจึงอพยพมายังลุ่มแม่น้ำท่าจีน ตั้งถิ่นฐานในสมัยต้นกรุงเทพฯ จุดแรกอยู่ที่ตำบลบ้านขนมจีน (เหนือบ้านเก้าห้องเล็กน้อย) ต่อมาจึงขยับขยายไปยังบริเวณบ้านวังน้ำเย็น บ้านทับตีเหล็ก บ้านรั้วใหญ่ และบ้านท่าระหัด จากนั้นจึงขยายสู่ที่ดอนซึ่งอยู่ทางทิศตะวันตกของแม่น้ำได้แก่ บ้านไผ่มุ้ง บ้านหัวไม้ซุง บ้านโพธิ์เขียว บ้านพันคำตึง บ้านสามเหลี่ยม และบ้านไผ่ขวาง

3. *ลาวโซ่ง* เดิมมีถิ่นฐานอยู่ในเขตอำเภอเขาชัย จังหวัดเพชรบุรี อพยพเข้ามาทำนาที่สุพรรณบุรีในราว พ.ศ. 2435 (ตรงกับกลางรัชสมัยรัชกาลที่ 5) โดยเข้ามาอยู่ที่บ้านดอนมะเกลือ บ้านดอนไฟใหม่ บ้านดอน บ้านยางลาว บ้านดอนตาโขง (อำเภออู่ทอง) ก่อนต่อมาจึงอพยพขยายมายังบ้านไผ่ปากแม่ (อำเภอเมือง) บ้านคอนโก (อำเภอบางปลาม้า) บ้านบางกุ้ง และบ้านบางตาหมัน (อำเภอเมือง) ตามลำดับ

เป็นที่น่าสังเกตว่า ลาวโซ่งนี้ชอบอยู่ในที่ดอน และป่ามากกว่าในเขตที่ลุ่มแต่ลาวพวน และลาวเวียงมักตั้งถิ่นฐานตามริมน้ำ ที่ลุ่ม และที่ดอนบ้าง

ญวน กลุ่มญวนในบริเวณลุ่มน้ำท่าจีนที่อพยพเข้ามาพึ่งพระบรมโพธิสมภารในรัชสมัยพระบาทสมเด็จพระนั่งเกล้าเจ้าอยู่หัว โดยมาอยู่บริเวณสามเสน กรุงเทพฯ ก่อน ต่อมา มีชาวญวนส่วนหนึ่งได้อพยพไปตั้งถิ่นฐานทำมาหากินโดยมีอาชีพจับปลา และเลี้ยงหมู ในบริเวณลุ่มน้ำท่าจีน

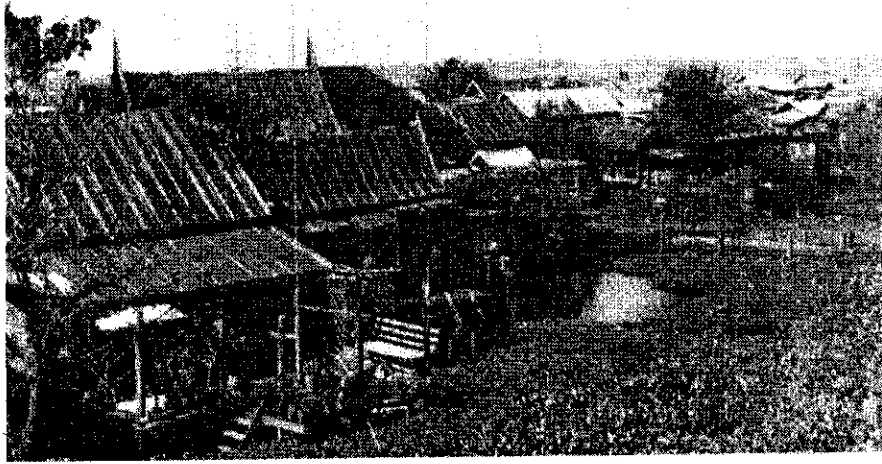
ญวนในลุ่มน้ำท่าจีนนี้ส่วนใหญ่อพยพเข้าไปตั้งถิ่นฐานในสมัยรัชกาลที่ 4-5 แล้ว เช่น หมู่บ้านญวน อำเภอสองพี่น้อง จังหวัดสุพรรณบุรี



บ้านคุณสุนทร สังขรัตน์ (หมู่บ้านญวน)
อำเภอสองพี่น้อง จังหวัดสุพรรณบุรี

คุณปู่ของคุณสุนทร สังขรัตน์ เป็นหัวหน้ากลุ่มญวนที่หมู่บ้านนี้เป็นผู้มีเชื้อสายเจ้าของเวียงคานาม (เกิดที่สามเสน กรุงเทพฯ) ไปตั้งถิ่นฐานในอำเภอสองพี่น้องนี้ในราวรัชกาลที่ 5 โดยทำการ “ผูกคลอง” เป็น “นายอากรค่าน้ำ” ตั้งแต่ในคลองสองพี่น้อง ตั้งแต่ปากคลองในตำบลบางสามจนถึง ตำบลหัวโค เป็นระยะทางยาวประมาณ 100 กิโลเมตร ต่อมาได้รับพระราชทานบรรดาศักดิ์เป็น “ขุนวิเศษรักษา”

ขุนวิเศษรักษาได้อุทิศที่ส่วนหนึ่งให้สร้างโบสถ์ในศาสนาคริสต์นิกายคาทอลิก คือ วัดแม่พระประจักษ์ (ปัจจุบันมีอายุร่วม 100 ปีเศษ) ให้เป็นศูนย์กลางทางจิตใจของชาวญวน ชาวจีน และชาวไทยที่นับถือศาสนาคริสต์ในสมัยนั้น นอกจากนี้ยังใช้เป็นสถานที่เพื่อเผยแพร่ศาสนาคริสต์บริเวณแม่น้ำสุพรรณอีกด้วย โดยมุ่งเผยแพร่ในหมู่บ้านชาวจีนและชาวลาว



หมู่บ้านสองพี่น้อง (ริมแม่น้ำสุพรรณ)

นอกจากนี้ในเขตอำเภอสองพี่น้องยังมีกลุ่ม฼วนอยู่ที่ตำบลบางเกร็ด ตำบลบางเลน และตำบลบางศาลเจ้า กลุ่ม฼วนเหล่านี้ยังคงพูดภาษา฼วนกันในกลุ่มของคนและยังรักษาประเพณีวัฒนธรรมบางอย่างไว้จนทุกวันนี้

ในอดีต ปากคลองบางหลวง อำเภอบางเลน จังหวัดนครปฐม เคยเป็นที่อยู่ของชาว฼วนกลุ่มหนึ่ง ซึ่งมามีอาชีพจับปลา (ทำจิบ) ตั้งแต่ราวสมัยรัชกาลที่ 5 ปัจจุบันยังคงมีกลุ่ม฼วนเหลืออยู่บ้างตอนกลางคลองบางหลวง

ชาว฼วนส่วนใหญ่มีอาชีพจับปลา เลี้ยงหมู ทอเสื่อกก และถักเปด฼วนขาย

มอญ มักอยู่ตามริมน้ำ ได้แก่ หมู่บ้านทุ่งเข็ม อำเภอสองพี่น้อง จังหวัดสุพรรณบุรี มีชาวมอญประมาณ 1,000 คน ยังมีความเชื่อเรื่องผีอยู่ คือ มีการเลี้ยงผีหม้อ ปัจจุบันมีอาชีพทำนา จักสาน ปลูกพริก ทำสวน เชื่อว่าอายุของหมู่บ้านเก่าถึงสมัยรัตนโกสินทร์ตอนต้น

หมู่บ้านต้นตาล อำเภอบางเลน จังหวัดนครปฐม ชาวบ้านเล่ากันต่อๆ มาว่า บรรพบุรุษเป็นมอญอพยพมาจากอยุธยา นับแต่สมัยอยุธยามาตั้งชุมชนอยู่ที่อำเภอบางเลน มีลูกหลานออกเรือนก็สร้างเรือนหอ เป็นบ้านทรงไทยเรือนฝากระดาน แยกอยู่ต่างหาก

จึงปรากฏเป็นบ้านเรือนทรงไทยอยู่เป็นกลุ่ม จนบางครั้งชาวบ้านบริเวณใกล้เคียงเรียกหมู่บ้านต้นตาลว่า "หมู่บ้านยอดแหลม" นอกจากนี้ยังมีกลุ่มมอญอยู่ที่จังหวัดสมุทรสาคร จำนวนมาก พวกมอญมักมีอาชีพพายเรือขายโอ่งไห โดยมากมักจะใช้วิธีแลกร้า

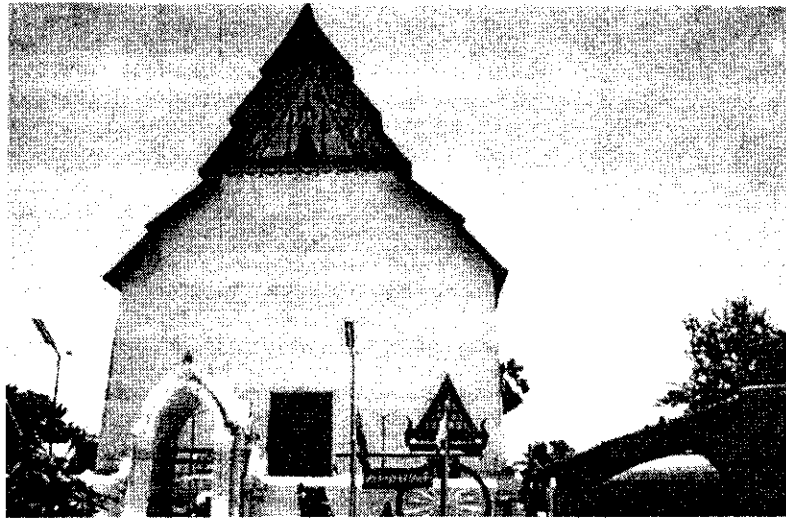
จีน กระจายอยู่ตลาดแม่น้ำท่าจีนตั้งแต่ก่อนสมัยรัตนโกสินทร์ และในช่วงต้นสมัยรัตนโกสินทร์นี้ชาวจีนได้อพยพเข้าไปลุ่มแม่น้ำท่าจีนมากขึ้น ส่วนใหญ่มักเข้าไปใช้แรงงานเป็นกสิกรรมบ้างก็ทำนาทำสวน เลี้ยงหมู พอมีทุนจึงซื้อของแลกเปลี่ยนเร่ขายตามริมน้ำท้องทุ่งที่ดอน สะสมทุนเป็นพ่อค้าคนกลางแลกเปลี่ยนข้าว เป็นนายอากร เจ้าของโรงฝิ่น เจ้าของโรงสี หรือเจ้าของกิจการค้าต่างๆ ดังนั้นตลาดต่างๆ ในลุ่มน้ำท่าจีนส่วนใหญ่มักมีคนจีนเป็นเจ้าของ เป็นผู้สร้าง และค้าขายอยู่ เช่น

- ตลาดสามชุก จังหวัดสุพรรณบุรี ลูกชาวจีนซึ่งต่อมาได้บรรดาศักดิ์เป็น “ขุนจ่านง” เป็นผู้ริเริ่มสร้างและเป็นเจ้าของ

- ตลาดเก้าห้อง จังหวัดสุพรรณบุรี ชาวจีนชื่อ นายยง หรือ นายบุญรอด เหลียงพานิช สร้างและเป็นเจ้าของ

- ตลาดดอนหวาย จังหวัดนครปฐม ทั้งตลาดชาวจีนเป็นเจ้าของและทำการค้า

- ตลาดเมืองสุพรรณบุรี เป็นชุมชนชาวจีนใหญ่ค้าขาย ในอีกดบริเวณนี้จึงมีหัวหน้าชาวจีนที่เรียกว่า นายอำเภอจีน ไว้คอยดูแลช่วยเหลือและตัดสินความ



วัดป่าเลไลย จังหวัดสุพรรณบุรี



ทำที่เลี้ยง อำเภอมือง จังหวัดสุพรรณบุรี

ชาวจีนที่อพยพเข้าไปตั้งถิ่นฐานในกลุ่มแม่น้ำท่าจีนนั้น จากหลักฐานพบว่าในเขตจังหวัดนครปฐมน่าจะเป็นแหล่งอาศัยของชาวจีนมากที่สุดในช่วงสมัยต้นรัตนโกสินทร์ เนื่องจากชาวจีนมาเป็นแรงงานปลูกอ้อย และแรงงานโรงงานน้ำตาล

สังฆราชบาลเลกัวซ์เล่าว่า ในเมืองนครชัยศรีในระยะก่อนปี พ.ศ. 2398 ปรากฏว่ามีโรงงานน้ำตาลถึง 30 โรงและในปี พ.ศ. 2441 มีโรงงานน้ำตาลเหลืออยู่ 21 โรง หลังจากนั้นกิจการอุตสาหกรรมน้ำตาลในกลุ่มน้ำท่าจีนได้เสื่อมโทรมไป เนื่องจากประเทศต่างๆ ในยุโรปสามารถใช้หัวบีทรูทผลิตน้ำตาลได้เองพอใช้ภายในประเทศ ทำให้ความต้องการที่จะส่งน้ำตาลเป็นสินค้าเข้าลดลงมาก ราคาน้ำตาลในตลาดต่างประเทศจึงตกต่ำ ไทยไม่สามารถลดราคาน้ำตาลให้ต่ำลงได้ เพราะต้นทุนการผลิตของไทยสูง จึงประสบภาวะขาดทุน โรงงานน้ำตาลจึงเลิกไป แรงงานชาวจีนที่เคยปลูกอ้อยและทำงานในโรงงานจึงกระจายไปทำอาชีพเกษตรกรรม ทำนา ทำสวน เลี้ยงหมู และเป็นพ่อค้านายทุน

อย่างไรก็ตามจำนวนประชากรของชาวจีนนั้น ปรากฏว่าใน พ.ศ. 2445 (ปลายรัชกาลที่ 5) มีรายงานของทางราชการระบุว่า มีชาวจีนตั้งบ้านเรือนทำมาค้าขายอยู่ในมณฑลนครไชยศรี (คือจังหวัดสุพรรณบุรี นครปฐม และสมุทรสาคร) จำนวน 41,000 คน คิดเป็นร้อยละ 19.19 ของประชากรทั้งหมดในกลุ่มน้ำ

จากการสำรวจพบร่องรอยเกี่ยวกับโรงงานน้ำตาลนั้นผู้วิจัยพบ 4 แห่งคือที่ ตำบลป่าไม้ อำเภอกะทู้มแบน จังหวัดสมุทรสาคร 1 โรง (ปัจจุบันชาวบ้านเรียกว่าปล่องเหล็ก)

ที่ตำบลท่าข้าม อำเภอสามพราน จังหวัดนครปฐม 2 โรง และที่ ตำบลคอนหวาย อำเภอนครชัยศรี จังหวัดนครปฐม อีก 1 โรง

ตามที่กล่าวมาแล้ว จะเห็นได้ว่าในสมัยรัตนโกสินทร์ตอนต้นมีกลุ่มคนต่างๆ เช่น ชาวลาว ญวน มอญ และจีนอพยพเข้ามาตั้งถิ่นฐานบริเวณลุ่มน้ำท่าจีนมากขึ้น สาเหตุสำคัญที่มีกลุ่มคนต่างๆ พากันอพยพเข้ามาตั้งถิ่นฐานมากขึ้นในระยะนี้พอสรุปได้คือ

1. หลังจากทำสนธิสัญญาบาวริง พ.ศ. 2398 ไทยได้เปิดการค้าเสรี ทำให้การค้าขยายตัว เศรษฐกิจไทยผูกติดกับเศรษฐกิจโลก สินค้าออกที่สำคัญ คือ ข้าว ทำให้ชาวนาขยายพื้นที่ทำนา กลุ่มชนต่างๆ ได้อพยพเข้ามาหาที่ทำนา ค้าขายทำให้เกิดการเคลื่อนย้ายของกลุ่มคนต่างๆ ในแม่น้ำท่าจีนมากกว่าแต่ก่อน ดังที่สมเด็จพระยาดำรงราชานุภาพเสด็จไปตรวจราชการในลุ่มแม่น้ำท่าจีน ในพ.ศ. 2435 ทรงกล่าวว่า การค้าในลุ่มน้ำท่าจีนในระยะพ.ศ. 2441 ขยายตัวเพิ่มขึ้นกว่าสิบปีก่อนประมาณ 3 เท่า

2. เป็นผลมาจากการยกเลิกระบบไพร่และเลิกทาส ทำให้คนไทยมีเสรีและประกอบอาชีพได้อย่างอิสระ

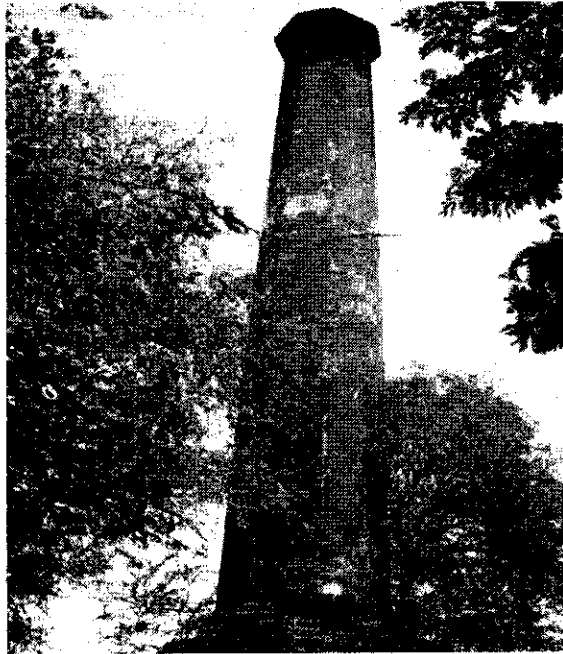
3. นอกจากนี้เป็นผลมาจากการที่รัฐในช่วงรัชกาลที่ 4 และ 5 ส่งเสริมให้มีการขุดคลองต่างๆ ในลุ่มน้ำท่าจีน ทำให้การคมนาคมขนส่งทางน้ำสะดวกยิ่งขึ้น และยังเพิ่มเนื้อที่ในการทำนา ทั้งนี้รัฐได้พยายามส่งเสริมชาวนาให้ขยายเนื้อที่การทำนาด้วยโดยออกประกาศไม่เก็บภาษีค่านาในปีแรกของการถางป่าให้เป็นนาอีก 3 ปีต่อมาจึงเก็บในอัตราปกติคือไร่ละสลึงสำหรับนาฤดูไค และไร่ละสลึงเฟื้องสำหรับนาฟางลอย

3.3 ชุมชนลุ่มน้ำท่าจีนในระบบเศรษฐกิจที่ผลิตเพื่อค้าขาย

ท้องถิ่นบริเวณลุ่มน้ำท่าจีน เป็นส่วนหนึ่งของศูนย์กลางอำนาจ คือ กรุงเทพฯ และเป็นบริเวณที่อยู่ใกล้กรุงเทพฯ ติดต่อกันโดยพื้นที่ราบแม่น้ำที่ต่อเนื่องกัน ฉะนั้นเมื่อมีการเปลี่ยนแปลงเกิดขึ้นในส่วนกลางมักจะส่งผลกระทบต่อให้เกิดการเปลี่ยนแปลงในระดับท้องถิ่นด้วยเสมอ

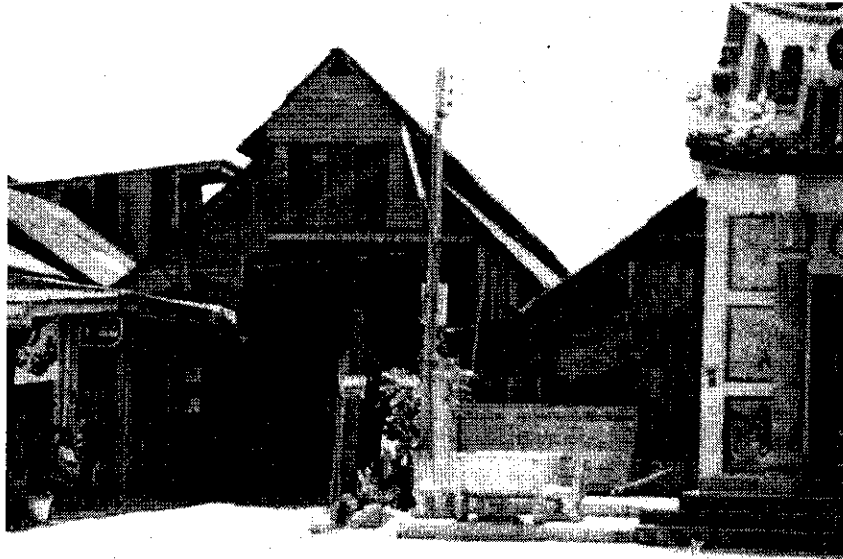
สภาพเศรษฐกิจของชุมชนลุ่มน้ำท่าจีนก่อนการทำสนธิสัญญาบาวริง ปี พ.ศ. 2398 หรือก่อนการเปิดการค้าเสรี มีลักษณะเช่นเดียวกับ ท้องถิ่นอื่น ๆ คือ มีลักษณะเศรษฐกิจแบบพอยังชีพ แต่ละครอบครัวจะผลิตของจำเป็นใช้ การคงอยู่ของทรัพยากรชนบทที่ค่อนข้างอุดมสมบูรณ์ จึงเป็นแหล่งอาหาร และวัตถุดิบในชีวิตประจำวัน การค้าอยู่ในขอบเขตแคบเป็นการแลกเปลี่ยน การใช้จ่ายเงินตราไม่แพร่หลาย

การค้าต่างประเทศเป็นการผูกขาดการค้าโดยรัฐ ซึ่งมีการพระคลังสินค้าทำหน้าที่กำกับและผูกขาดการค้า เป็นการค้าด้วยสินค้าออกเพียงไม่กี่ชนิด ได้แก่ น้ำตาล ข้าว เป็นต้น ประชาชนมีฐานะเป็นไพร่ ต้องสังกัดมูลนาย มีหน้าที่ให้แรงงานหรือส่งส่วย และเสียภาษีอากรให้แก่รัฐ ทำให้เกิดการเคลื่อนย้ายถ่ายเทผลผลิตจากหมู่บ้านของกลุ่มชนต่าง ๆ ในลุ่มน้ำท่าจีน เข้าสู่กรุงเทพฯ เพื่อการบริโภคอุปโภคหรือส่งเป็นสินค้าออกต่อไป



“ปล่องเหลี่ยม” โรงงานน้ำตาล ของบริษัทอินโดจีนสก็มปนีลิมิตัด
(ปัจจุบันอยู่ที่ ตำบลท่าไม้ อำเภอกระทุ่มแบน จังหวัดสมุทรสาคร)

ในปลายรัชกาลที่ 2 ถึงรัชกาลที่ 4 เกิดการขยายตัวทางเศรษฐกิจของการผลิตอุตสาหกรรมน้ำตาล บริเวณเมืองนครชัยศรี มีผลให้ชาวจีนอพยพไปอาศัยหนาแน่นอยู่บริเวณเมืองนครชัยศรี เพื่อเป็นแรงงาน เจ้าของกิจการโรงงาน และค้าขาย ต่อมาในปลายรัชกาลที่ 5 กิจการอุตสาหกรรมน้ำตาลเลิกไป เกิดการขยายพื้นที่ปลูกข้าวแทน เพราะข้าวกลายเป็นสินค้าส่งออก และมีราคาสูงขึ้นมาก (หลังจากมีการทำสนธิสัญญาบาวริงกับอังกฤษในปี พ.ศ. 2398) นอกจากนี้ในรัชกาลที่ 5 โปรดฯ ให้เลิกระบบไพร่และทาส แรงงานจึงเป็นอิสระ คนจึงหันมาปลูกข้าวมากขึ้น เกิดการขยายตัวของชุมชนต่าง ๆ ขึ้นตามริมคลอง ปากคลอง และที่ดอนตอนใน



ตลาดดอนหวาย (ด้านหน้าบนบก)

เมื่อการค้าภายในเริ่มขยายตัวมากขึ้น ชุมชนบางแห่งจึงกลายเป็นตลาดและบางแห่งพัฒนาเป็นเมืองซึ่งมักอยู่ริมน้ำ เช่น บริเวณเมืองนครชัยศรี เมืองสุพรรณบุรี และเมืองพระปฐมเจดีย์ เป็นต้น โดยมีชาวจีนมีบทบาททางการค้าและเศรษฐกิจสูง ดังนั้นบริเวณตลาดและเมืองจึงเป็นแหล่งกระจุกตัวของชาวจีน พร้อมทั้งเป็นศูนย์กลางการค้า แหล่งอบายมุข (โรงเรียน หวย ดี ไข่ กัดปลา และโรงฝิ่น) และมีศาลเจ้าไว้ประกอบพิธีทางศาสนา

ในสมัยรัชกาลที่ 4 และ 5 ทรงส่งเสริมการคมนาคมทางน้ำโดยการขุดคลองบริเวณลุ่มน้ำท่าจีน ได้แก่ คลองเจดีย์บูชา (พ.ศ. 2401) คลองมหาสวัสดิ์ (พ.ศ. 2403) คลองดำเนินสะดวก (พ.ศ. 2409) และคลองภาษีเจริญ (พ.ศ. 2410) ทำให้พัฒนาลุ่มน้ำท่าจีนตอนล่างเปิดบริเวณจังหวัดนครปฐมและจังหวัดสมุทรสาครสู่โลกภายนอกมากขึ้น จังหวัดนครปฐมจึงมีความสำคัญทางการเกษตร ทำสวน เลี้ยงสัตว์ และการค้าขึ้น เพราะติดต่อทั้งภาคกลางและติดต่อออกสู่ทะเลทางปากน้ำท่าจีนได้ (แผนที่ 2)

นอกจากนี้ในสมัยรัชกาลที่ 5 โปรดฯ ให้สร้างทางรถไฟ กรุงเทพฯ - มหาชัย และ กรุงเทพฯ - เพชรบุรี โดยผ่านจังหวัดนครปฐมทำให้บริเวณลุ่มน้ำท่าจีนตอนล่างได้เริ่มพัฒนาทางเศรษฐกิจก่อน ในขณะที่ลุ่มแม่น้ำท่าจีนตอนบน คือจังหวัดสุพรรณบุรีขึ้นไปยังเป็นเมืองปิด อาศัยแต่เส้นทางน้ำเป็นเส้นทางคมนาคมเป็นหลัก และเศรษฐกิจขึ้นอยู่กับ การเกษตรกรรมโดยเฉพาะการทำนาเป็นสำคัญ

อย่างไรก็ตาม ถึงแม้จะมีการขยายตัวการค้าภายใน แต่เศรษฐกิจทั่วไปของชาวบ้านในบริเวณลุ่มน้ำท่าจีนยังคงอยู่ในลักษณะพึ่งตนเองอยู่เป็นส่วนใหญ่ ลักษณะการค้าของหมู่บ้านยังคงสภาพเดิมที่เกือบไม่มีการเปลี่ยนแปลงโครงสร้างภายในนัก เพราะรัฐมิได้ยุ่งเกี่ยวกับการปกครองภายใน เพียงแต่พยายามให้การศึกษา และให้พื้นฐานสาธารณูปโภค เช่น ตั้งโรงเรียนสามัญและก่อตั้งไปรษณีย์ โทรเลข เป็นต้น ซึ่งมีผลต่อการค่อย ๆ สร้างความเป็นเอกภาพภายในกลุ่มชนต่าง ๆ และเกิดการผสมผสานทางวัฒนธรรม

3.4 สังคมและการเปลี่ยนแปลงในลุ่มน้ำท่าจีน

กลุ่มชนต่าง ๆ : ไทย ลาว ญวน มอญ และจีน ต่างอพยพและตั้งถิ่นฐานอยู่ในบริเวณต่าง ๆ ของลุ่มน้ำท่าจีน ในระยะแรกต่างมีวัฒนธรรมของตนเอง แต่เมื่อมาใกล้ชิด มีการติดต่อสัมพันธ์กัน จึงมีการผสมผสานทางวัฒนธรรม

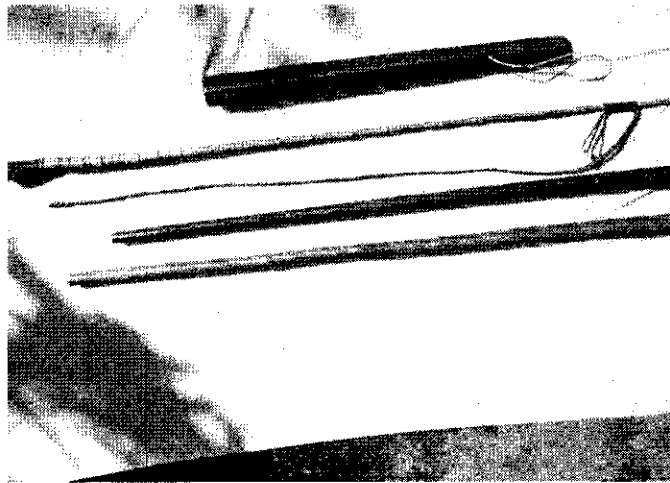
กลุ่มไทย

ชาวไทยบริเวณลุ่มน้ำท่าจีนมีการแต่งกายของชาวบ้าน คือ หญิงนุ่งโจงกระเบน เสื้อคอกระเช้า เวลาจะไปวัดจะพาดสไบ ชายนุ่งโสร่ง เสื้อคอกลม นับถือศาสนาพุทธผูกพันกับการทำบุญ ฟังเทศน์ และไปวัด จึงปรากฏมีวัดเกือบทุกหมู่บ้าน

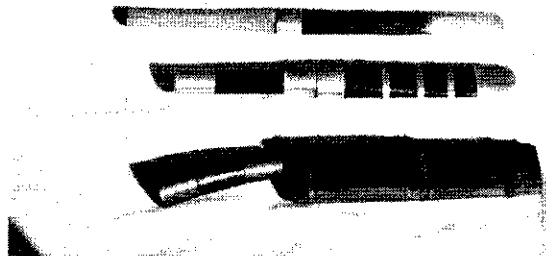


หญิงไทย ที่บ้านสามชุก

วัฒนธรรมที่น่าสนใจ คือ “นักเลงโต” เป็นลักษณะเด่นของชาวไทยในบริเวณลุ่มน้ำท่าจีน โดยเฉพาะในเขตจังหวัดสุพรรณบุรี เนื่องจากสภาพความเป็นอยู่ของชาวชนบทซึ่งไม่สามารถพึ่งพาอำนาจจากส่วนกลางในด้านการดำเนินชีวิต สวัสดิภาพและทรัพย์สินได้ เพราะอยู่ห่างไกลจากเมืองหลวง จึงจำเป็นต้องหาทางป้องกันภัยจากผู้ร้ายที่จะมาปล้น โดยเฉพาะปล้นวัวควาย ตลอดจนทรัพย์สิน ฉะนั้นในหมู่บ้านหนึ่ง ๆ มักจะมีคนที่เก่งกล้าแข็งแรง มีฝีมือ มีใจกว้างขวาง เป็นคนกล้า กล้าได้กล้าเสีย จนเป็นที่นับถือและเกรงกลัวต่อผู้อื่น ซึ่งชาวบ้านจะเรียกคนนั้นว่า “นักเลงโต” นักเลงโตจึงจัดว่าเป็นคนดี เพราะมักจะช่วยดูแลมิให้คนในหมู่บ้านถูกรังแก การที่ได้รับยกย่องให้เป็นนักเลงโตจึงเป็นคำนิยมของผู้คนในแถบนี้



ไม้คมแฝก และไม้ตะพด

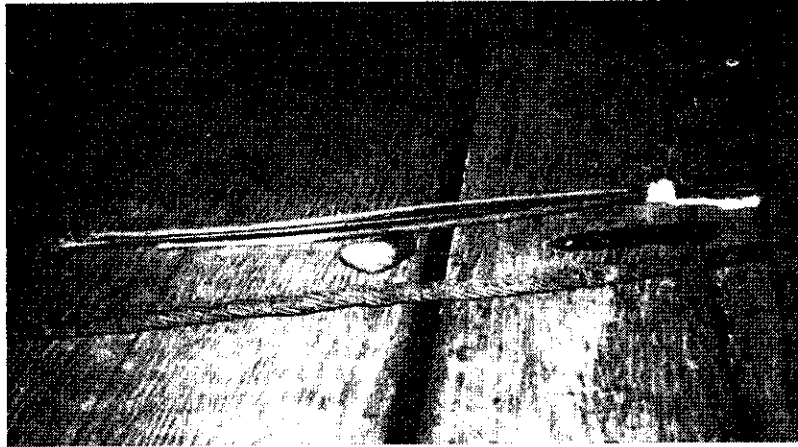


มีดเหน็บ

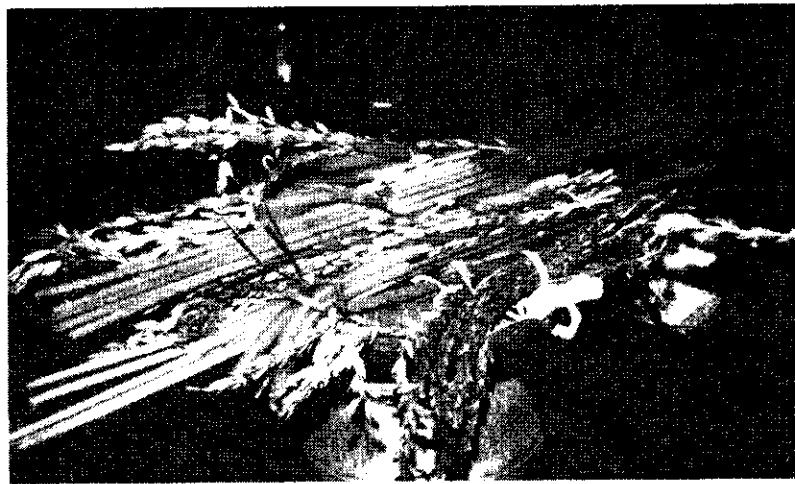
คนหนุ่ม ๆ หรือนักเลงโตมักชอบถือ “ไม้คมแฝก” ส่วนชายทั้งหนุ่มและชรา มักมี “มีดเหน็บ” และชายชราเวลาออกนอกบ้านนิยมถือ “ไม้เท้า” เหล่านี้ล้วนเป็นแบบอย่าง ของชาวสุพรรณ

กลุ่มลาว

ยังคงรักษาเอกลักษณ์การแต่งกายและขนบธรรมเนียม (พิธีการเกิด แต่งงานและตาย) อยู่ โดยเฉพาะลาวโซ่งเคร่งครัดมากกว่าลาวเวียงและลาวพวน



เครื่องมือที่ใช้ในการตีและสะกดผี (ของหมอผี)

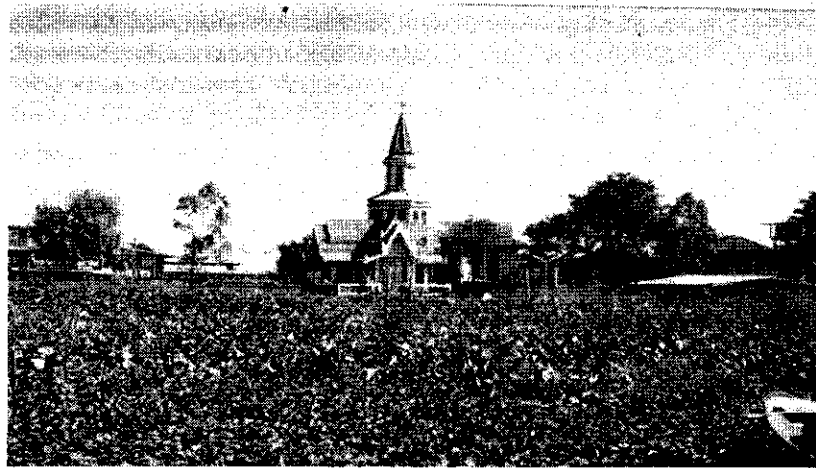


ชั้นห้า ไว้สำหรับเข่นไหว้ในพิธีเรียกผี

กลุ่มลาวนับถือศาสนาพุทธ มีวัดเป็นศูนย์รวมของหมู่บ้าน แต่ก็มี ความเชื่อในเรื่องผี อยู่มาก มีการเลี้ยงผี มีศาลปู่ตาไว้กราบไหว้และยามเจ็บป่วยมักจะรดน้ำมนต์หรือให้หมอผี ช่วยรักษา

กลุ่มญวน

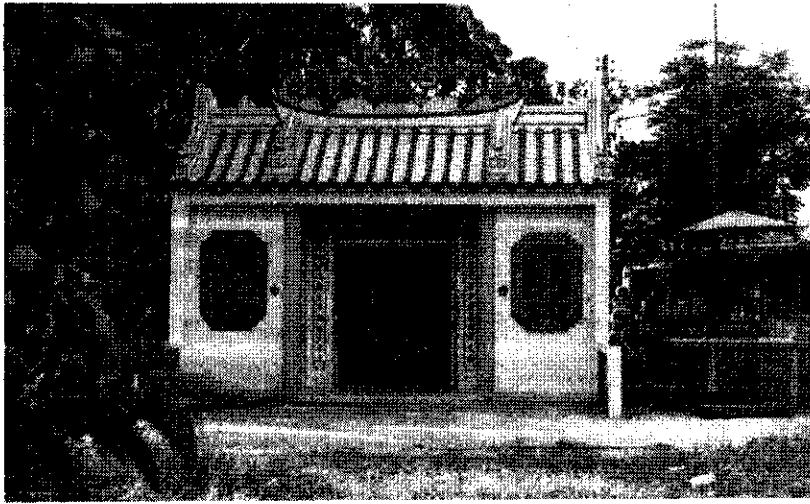
ในระยะแรกแต่งกายแบบญวน ใส่เสื้อผ้าสีดำกึ่ง แบบเสื้อคล้ายจีน อาชีพที่นิยมทำกันแต่อดีตจนทุกวันนี้คือ เลี้ยงหมู จับปลา ถักเปดญวน และทอเสื่อ ชาวญวนมักนับถือศาสนาคริสต์ เช่น กลุ่มชาวญวนที่อำเภอสองพี่น้อง จังหวัด สุพรรณบุรี มีวัดพระแม่ประจักษ์ เป็นศูนย์รวม



วัดพระแม่ประจักษ์
อำเภอสองพี่น้อง จังหวัดสุพรรณบุรี

กลุ่มจีน

คนจีนที่เข้ามาตั้งถิ่นฐานหรือเป็นแรงงานในสมัยต้นรัตนโกสินทร์มักเป็นจีนมาจาก เมืองจีน หรือที่เรียกว่า จีนนอก (บางคนไว้ผมเปีย) และเป็นลูกจีนที่เกิดในเมืองไทย ชาวจีน จำนวนมากจะอยู่บริเวณอำเภอนครชัยศรี อำเภอสามพรานและสมุทรสาครบริเวณปากอ่าว



ศาลาริมแม่น้ำ

ในปลายรัชกาลที่ 3 บาทหลวงฝรั่งเศส ชื่อ คุณพ่ออัลบรังค์ มาตั้งกลุ่มเผยแผ่ศาสนาที่ทำจีน (อำเภอมหาชัย จังหวัดสมุทรสาคร) และท่าข้าม (อำเภอสามพราน จังหวัดนครปฐม) จึงเกิดวัดคริสต์ในกลุ่มชาวจีนบริเวณนครปฐม และสมุทรสาครสืบมาจนถึงปัจจุบัน วัดคริสต์ที่สมุทรสาคร คือ วัดนักบุญอันนา วัดคริสต์ที่นครปฐม คือ วัดนักบุญเปโตร

ปัจจุบันบริเวณวัดนักบุญเปโตรที่นครปฐมกลายเป็นศูนย์กลางของคริสตศาสนิกชนที่ใหญ่ที่สุดในลุ่มน้ำท่าจีน

การที่บาทหลวงมุ่งเผยแผ่ศาสนาคริสต์ในหมู่ชาวจีน เนื่องจากคนจีนบทบาททางเศรษฐกิจ ถ้าคนจีนนับถือศาสนาคริสต์จะช่วยให้ศาสนาคริสต์แพร่หลาย นอกจากนี้คนจีนบางคนหวังพึ่ง “การอยู่ได้ร่มธง” ของฝรั่งเศส จึงยอมเข้านับถือศาสนาคริสต์ ศูนย์กลางความเชื่อของชาวจีน คือ ศาลเจ้า จึงมีศาลเจ้ามากมายตลอดลุ่มน้ำท่าจีน มีบางแห่งต่อมากลายเป็นโรงเรียนที่ชาวจีนในที่ต่าง ๆ มักเดินทางมาทำบุญด้วยการกินเงินเดือน 9 จิน หรือเดือน 11 ของไทย

กลุ่มชนต่าง ๆ ที่กล่าวมาแล้วข้างต้นทั้ง ไทย ลาว จีน มอญ เขมร และญวน ต่างอยู่รวมกันเป็นหมู่บ้าน และแยกกันอยู่อย่างชัดเจน กระจายอยู่ทั่วไปตามริมน้ำริมคลอง ต่างกลุ่มต่างมีวิถีชีวิตและความเป็นอยู่ มีวัฒนธรรมที่แตกต่างกันบ้างและคล้ายคลึงกันบ้าง แต่ไม่ก่อให้เกิดภาวะขัดแย้งกันมากมายนัก แม้ในปัจจุบันยังสามารถพบสภาพหมู่บ้านที่แยกกันอยู่ของกลุ่มชนต่าง ๆ ได้

ต่อมาภายหลังสงครามโลกครั้งที่ 2 บริเวณลุ่มน้ำทำจั้นเกิดภาวะเศรษฐกิจตกต่ำ ชาวบ้านในลุ่มน้ำทำจั้นต้องเผชิญกับปัญหาข้าวยากหมากแพงและความยากจน

การเปลี่ยนแปลงทางเศรษฐกิจและโครงสร้างทางสังคมที่กำลังผันผวนในระยหลังสงครามโลกนี้ เป็นสาเหตุสำคัญประการหนึ่งที่ทำให้ “นักเลงโต” ที่ชาวบ้านยอมรับนับถือต้องเปลี่ยนแปลงไป นักเลงโตมักจะให้ความร่วมมือกับผู้ร้ายต่างถิ่นปล้นสะดม ลักโคกระบือ ในหมู่บ้านของตน หรือกลายเป็นโจรผู้ร้ายหรือหัวหน้าโจรไปในที่สุด ชาวบ้านมักจะเรียกหัวหน้าโจรประเภทนี้ว่า “เสือ” แต่ในสมัยนั้นเสือเหล่านี้มักมีคุณธรรม เลือกลั่นเฉพาะคนมีฐานะ ไม่จำเป็นไม่ทำร้ายถึงชีวิต เสือที่เลื่องชื่อในสมัยนั้น ได้แก่ เสือดำ เสือใบ เสือฝ้าย และเสือมเหศวร เป็นต้น

ในระยนั้นปรากฏว่า “เสือ” ทั้งหลายเป็นที่นิยม มีชายหนุ่มวัยรุ่นนิยมเข้าเป็นสมัครพรรคพวกจำนวนมาก และการปล้นสะดมแต่ละครั้งมักมีการปิดป้ายหรือประกาศก่อนกระทำการทุกครั้ง จะปล้นตามแหล่งตลาดหรือบ้านผู้มีอันจะกินทั้งหลาย ชาวบ้านบริเวณลุ่มน้ำทำจั้นอยู่ในภาวะเดือดร้อนเพราะเสืออยู่นับสิบปี

ครั้งเมื่อจอมพลสฤษดิ์ ธนะรัชต์ ทำรัฐประหารใน พ.ศ. 2501 และขึ้นเป็นนายกรัฐมนตรีจึงมีการปราบปรามบรรดาเสือทั้งหลายอย่างเด็ดขาด เหตุการณ์จึงสงบลง

ถนน : การเปลี่ยนแปลงบริเวณลุ่มน้ำทำจั้น

ในอดีตบริเวณสองฝั่งแม่และลำคลองในจังหวัดชัยนาท จังหวัดสุพรรณบุรี และจังหวัดนครปฐม ซึ่งมีบ้านเรือน ชุมชนตลาด ศาลเจ้า โบสถ์เรียงรายอยู่ การติดต่อกันเป็นการคมนาคมทางน้ำเป็นส่วนใหญ่ ในแม่น้ำลำคลองจึงคึกคัก มีเรือค้าขาย เรือแท็กซี่ เรือแจวของชาวบ้าน เรือส่ง เรือลาก เรือข้าว เรือสินค้าต่าง ๆ แล่นขวักไขว่ เป็นภาพที่คนในบริเวณแม่น้ำทำจั้นยังระลึกได้ดี

จังหวัดนครปฐมเป็นจังหวัดที่เปิดตนเองกับโลกภายนอกก่อนจังหวัดสุพรรณบุรี เพราะ ในรัชสมัยพระบาทสมเด็จพระจุลจอมเกล้าเจ้าอยู่หัวโปรดฯ ให้สร้างทางรถไฟสายกรุงเทพฯ - เพชรบุรี โดยผ่านนครชัยศรีในราว พ.ศ. 2445 ซึ่งเป็นเส้นทางบกที่สำคัญ ส่วนทางน้ำจากนครปฐมอาจมาตามเส้นทางแม่น้ำนครชัยศรีเข้าคลองภาษีเจริญ (ขุดใน พ.ศ. 2410 - 2415) และคลองมหาสวัสดิ์ (ขุดใน พ.ศ. 2403) มาถึงกรุงเทพฯ บริเวณบางกอกน้อย และสาละยาตามลำดับ

ส่วนบริเวณจังหวัดสุพรรณบุรีนั้นเหมือนจะถูกปิดจากโลกภายนอก สามารถติดต่อกันโดยอาศัยเฉพาะเส้นทางแม่น้ำและลำคลองต่าง ๆ ถ้าจะเข้าสู่กรุงเทพฯต้องเดินทางเรือมาขึ้นรถไฟที่นครปฐมที่ท่าเรือจี่วราย หรืออาจจะใช้เส้นทางน้ำได้อีก 2 ทาง

ทางแรก มาต่อเรือที่จี่วราย ออกปากอ่าวที่จังหวัดสมุทรสาครวกเข้ากรุงเทพฯทางปากน้ำเข้าสู่แม่น้ำเจ้าพระยา มาถึงท่าเตียน

อีกทางหนึ่งคือ ต่อเรือมาตามคลองมหาสวัสดิ์ถึงกรุงเทพฯ ที่บริเวณตำบลศาลาया

การคมนาคมทางน้ำในบริเวณลุ่มน้ำท่าจีนนี้ได้มีบริษัทหนึ่งผูกขาดเส้นทางดำเนินกิจการเดินเรือโดยสารและขนส่ง คือ “บริษัทสุพรรณขนส่งจำกัด” ซึ่งมักตั้งชื่อเรือตามตัวละครในวรรณคดีเรื่องขุนช้างขุนแผน เช่น ขุนแผน ขุนช้าง พิมพิลาไลย พลายแก้ว พลายงาม และทองประศรี เป็นต้น บางครั้งชาวบ้านมักจะเรียกตามสีของเรือคือ “เรือแดง” หรือ “เรือสีเลือดหมู”

เมื่อประมาณ 40 กว่าปีที่ผ่านมาเส้นทางบกได้รับการส่งเสริมขยายอย่างกว้างขวาง มีการสร้างถนนขึ้นมากมายหลายเชื่อมโยงชุมชนต่าง ๆ ทั้งใกล้และไกลแม่น้ำลำคลองในบริเวณลุ่มแม่น้ำท่าจีน ทำให้เกิดการติดต่อกันทางบกในระหว่างชุมชนต่าง ๆ ในลุ่มน้ำท่าจีนกับกรุงเทพฯ และกับบริเวณส่วนอื่นของประเทศไทยสะดวกรวดเร็วขึ้นมาก ส่งผลให้เกิดการเปลี่ยนแปลงทางสังคมในลุ่มน้ำท่าจีนหลายประการ คือ

1. เส้นทางคมนาคมทางน้ำที่เคยมีความสำคัญมานานนับสิบปีลดความสำคัญทันที ผู้คนเริ่มหันไปใช้เส้นทางบกเพราะสะดวกรวดเร็ว ขนส่งได้มาก เรือต่าง ๆ ลดน้อยลงไม่แน่นอนสัญจรไปมาให้เห็นคึกคักดังแต่ก่อน นอกจากนี้บริษัทเดินเรือ “สุพรรณขนส่งจำกัด” ก็ต้องค่อยเลิกกิจการไปในที่สุด ผู้โดยสารต่างหันไปใช้เส้นทางรถยนต์แทน

2. ชุมชน ตลาด วัด และโรงเรียนที่เคยอยู่ริมน้ำ ปากคลองหรือริมคลองซบเซาลง บางแห่งร้างไป ศูนย์กลางชุมชน ตลาด และวัดมักย้ายมาอยู่ริมถนนมากขึ้นอย่างเห็นได้ชัดในปัจจุบัน

3. ส่งผลต่อการเปลี่ยนแปลงทางวัฒนธรรมด้วย เพราะถนนนำความเจริญก้าวหน้าทางการขนส่งและเทคโนโลยีเข้าไปในที่ต่าง ๆ อย่างรวดเร็ว ชุมชนต่าง ๆ ที่มีวัฒนธรรมเฉพาะของท้องถิ่นมาช้านานเริ่มจะเปลี่ยนแปลงมากขึ้น

บริเวณริมฝั่งแม่น้ำท่าจีนทั้งสองฝั่งซบเซาลง



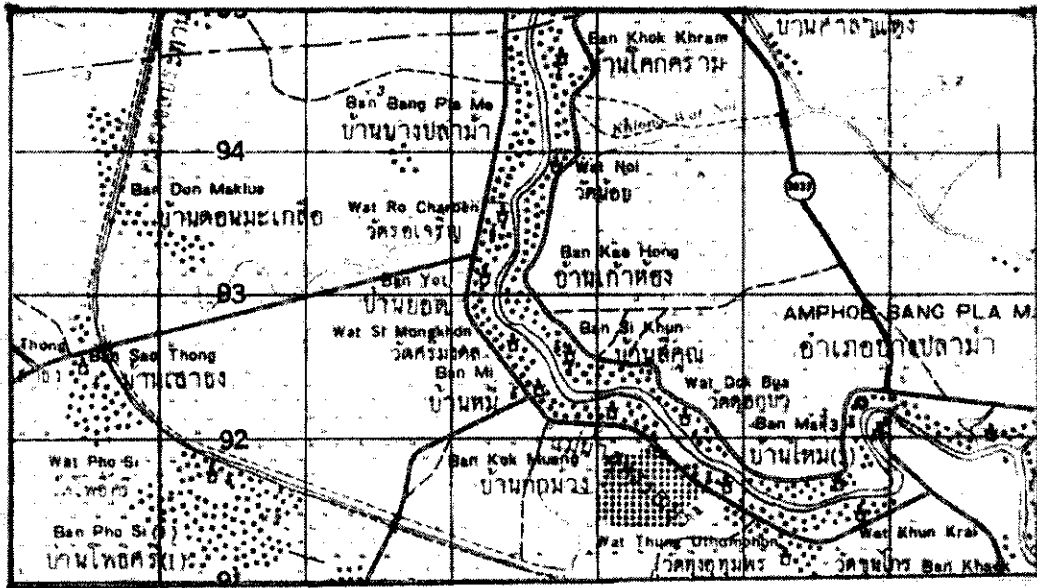
โรงสีริมแม่น้ำ (ที่อำเภอลำพญา จังหวัดนครปฐม)
ปัจจุบันอยู่ในสภาพร้าง

การเปลี่ยนแปลงสังคมบริเวณลุ่มน้ำท่าจีนกำลังเกิดขึ้นและดำเนินไปอย่างรวดเร็ว การอยู่ร่วมกันของผู้คนอย่างค่อนข้างสงบ กำลังแปรเปลี่ยนเข้าสู่ความยุ่งยาก และสับสน ภายใต้ความเป็นวัตถุนิยมที่เน้นการแข่งขันและความขัดแย้งที่จะต้องเผชิญต่อไป

การเปลี่ยนแปลงทางสังคมที่เกิดขึ้นนี้ เห็นได้ชัดจากกรณีหมู่บ้านลาวพวนที่บ้านเก่าห้อง อำเภอบางปลาม้า จังหวัดสุพรรณบุรี

3.5 ประวัติศาสตร์ท้องถิ่นลุ่มน้ำท่าจีนจากการบอกเล่า ศึกษากรณี :บ้านเก่าห้อง อำเภอบางปลาม้า จังหวัดสุพรรณบุรี

ในการศึกษาประวัติศาสตร์นั้น ถ้าเรามีโอกาสได้สัมผัสกับภาพชีวิตสังคมของท้องถิ่นที่เราศึกษาประวัติศาสตร์อยู่ โดยการออกสำรวจ สัมภาษณ์ผู้เฒ่า ผู้แก่ เราจะได้เห็นภาพประวัติศาสตร์ท้องถิ่นที่มีชีวิตชีวา น่าหลงสนเท่ห์ชวนให้ศึกษาติดตามและมักจะเป็นแง่มุมที่บางครั้งไม่ปรากฏในเอกสารของทางราชการหรือตำรับตำราประวัติศาสตร์ใด ๆ



แผนที่บ้านแกะห้อง อำเภอบางปลาหมอ จังหวัดสุพรรณบุรี

ดังเช่นกรณีของ “บ้านแกะห้อง” อำเภอบางปลาหมอ จังหวัดสุพรรณบุรี

บริเวณอำเภอบางปลาหมอนั้นเป็นที่ยอมรับกันว่าแม่น้ำสุพรรณนั้นหลายตอนไหลคดเคี้ยวทำให้ภูมิประเทศสวยงามมากและริมฝั่งแม่น้ำสุพรรณในตำบลโคกคราม มีบ้านหลังหนึ่ง เป็นเรือนไม้เก่าคล้ายเรือนไทยหลังเดียวยาว ๆ มี 9 ช่วง เป็นบ้านขนาดกลางตั้งตระหง่านอยู่คนละฟากฝั่งกับตลาดแกะห้อง บริเวณนี้ในอดีตเรียกว่า “ตำบลบ้านแกะห้อง” เป็นที่อยู่ของลาวพวนกลุ่มแรกที่อพยพมาตั้งถิ่นฐานบริเวณลุ่มน้ำท่าจีนตอนนี้ ซึ่งมีผู้นำคือ “ขุนคำแหงฤทธิ์” ทำหน้าที่ปกครองดูแลเหล่าลูกบ้านชาวลาวพวนและเป็นผู้สร้างบ้านแกะห้องนี้

ขุนคำแหงฤทธิ์ เป็นคุณทวดของคุณวิบูลย์ ประทีปทอง เจ้าของบ้านแกะห้องปัจจุบัน



คุณวิบูลย์ ประทีปทอง
กับบ้านเก่าห้อง

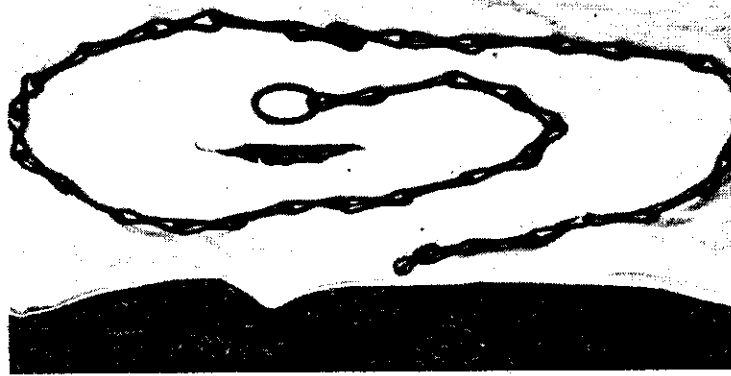
ประวัติบ้านเก่าห้อง

จากการบอกเล่าของคุณวิบูลย์ ประทีปทอง ซึ่งเป็นหลานของผู้สร้างบ้านเก่าห้องคนแรก พบว่า บรรพบุรุษของคุณวิบูลย์ หรือคุณทวดเป็นผู้นำกลุ่มชาวลาวพวนเป็นแม่ทัพนายกองที่เมืองเชียงขวาง เคยมีศึกรบกับพม่าพม่ากับอพยพผู้คนและเข้าทาสบริวารมาตั้งถิ่นฐานอยู่บริเวณตำบลโคกคราม อำเภอบางปลาม้า จังหวัดสุพรรณบุรี ตั้งแต่รัชสมัยพระบาทสมเด็จพระนั่งเกล้าเจ้าอยู่หัว (ระยะนั้นกลุ่มชาวลาวพวนอพยพมาจำนวนมาก และแยกย้ายกันอยู่หลายแห่งทั้งที่จังหวัดสุโขทัย จังหวัดสุพรรณบุรี จังหวัดนครนายก และจังหวัดปราจีนบุรี เป็นต้น)

ที่อำเภอบางปลาม้านี้ ผู้นำทำเงินหรือที่เรียกว่า “แม่น้ำสุพรรณบุรี” จะไหลคดเคี้ยวไปมาทำให้ภูมิประเทศงดงามดี

แต่คงจะด้วยพื้นที่อันอุดมสมบูรณ์กลุ่มลาวพวนที่นำโดยคุณทวดของคุณวิบูลย์จึงได้ตั้งถิ่นฐานริมแม่น้ำสุพรรณบุรีนี้ และต่อมามีความดีความชอบได้รับพระราชทานบรรดาศักดิ์เป็น “ขุนกำแหงฤทธิ์” ได้เป็นหัวหน้าหมู่บ้านเก่าห้องคอยดูแลทุกข์สุขของชาวบ้าน ตัดสินคดี และช่วยเหลือชาวบ้านให้ร่มเย็นเป็นสุข

ครั้นในรัชสมัยพระบาทสมเด็จพระจุลจอมเกล้าเจ้าอยู่หัว ทรงโปรดฯ ให้เลิกทาส (ปัจจุบันยังมีโซ่ทาสอยู่ แต่คุณวิบูลย์เล่าว่า มีไว้แต่ไม่เคยใช้ล่ามทาสเลย) ขุนกำแหงฯ ได้ทำการปลดปล่อยข้าทาสบริวารพร้อมทั้งได้แจกไร่นา วัว ควาย และเกวียนให้ทำกินอยู่ในอาณาบริเวณและละแวกนั้น

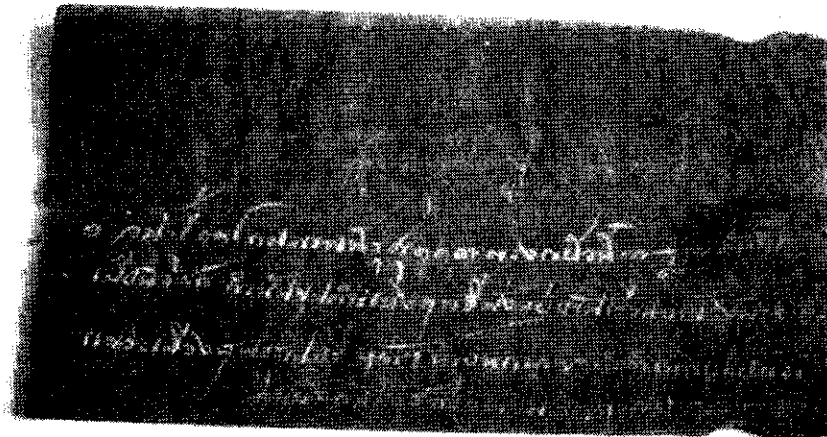


โหล่มทาส (จากบ้านเก้าห้อง)

กลุ่มชาวลาวพวนที่อยู่ที่นี่เป็นกลุ่มใหญ่พอสมควร ศูนย์กลางความเชื่อและการประกอบพิธีกรรมของเขาคือศาลปู่ตา ปัจจุบันยังมีปรากฏให้เห็นอยู่ นอกจากนี้ยังมีสิ่งที่น่าสนใจของหมู่บ้านอีก คือ ปู่เมืองย่าเมือง

เนื่องจากขุนกำแหงฯสร้างเรือนที่อยู่อาศัยตอนแรกสร้างเป็นเพิงมีเก้าช่วงหรือเก้าห้องทำด้วยไม้ไผ่รวง นับเป็นบ้านที่ใหญ่ที่สุดในละแวกนั้น เพื่อให้ลูกหลานอยู่ทำมาหากิน (ทำนา ทำสวน ทำไร่) และบ้านเก้าห้องนี้เป็นศูนย์กลางการควบคุมดูแลบริเวณนั้น ต่อมาลูกหลานได้ตัดแปลงเป็นเรือนไม้ซึ่งยังคงเก้าห้องไว้อยู่ ชาวบ้านจึงติดปากเรียกบริเวณตำบลโคกคราม ที่อำเภอบางปลาม้าว่า “เก้าห้อง” หรือตำบลเก้าห้อง ต่อมาภายหลังจึงได้เปลี่ยนชื่อเป็น “ตำบลโคกคราม”

คุณวิบูลย์ ประทีปทอง เล่าว่าบรรดาลูกหลานขุนกำแหงฯ รุ่นต่อมาเห็นว่าบ้านเก้าห้องนั้นใหญ่โตกว้างขวาง จึงเคยมีการตัดแปลงบ้านเพื่อให้เล็กลง ต่อมาภายหลังปรากฏมีเหตุอันเป็นไป คือเกิดไฟไหม้บ้านขึ้น ลูกหลานรุ่นต่อมาจึงยังคงเอกลักษณ์ของบ้านนี้ไว้คือเก้าห้อง เนื่องจากบ้านเก้าห้องมีประวัติยาวนานจนทำให้มีชาวบ้านในย่านนั้นบางคนรำลือว่าบ้านเก้าห้องนี้มีผีและผีคู่



เอกสารห้องดินจากบ้านเก่าห้อง

บ้านเก่าห้องกับข้อมูลหลักฐาน เอกสารทางประวัติศาสตร์

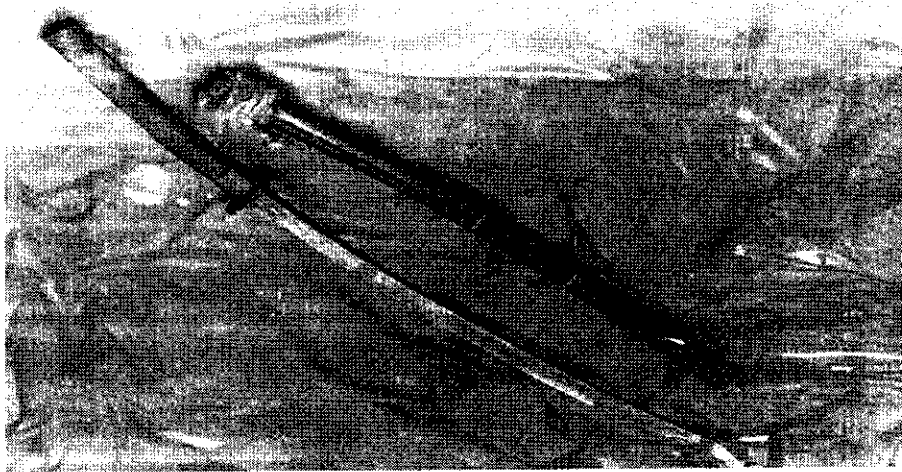
ที่บ้านเก่าห้องนี้ คุณวิบูลย์ได้กรุณานำเอกสารทั้งที่เป็นสมุดไทยคำ-ไทยชาว สมุดใบลานประมาณ 30 กว่าฉบับ (มีทั้งฉบับเล็กและฉบับใหญ่) มีทั้งอักษรไทยกลาง อักษร ธรรมอีสาน และอักษรไทยน้อย มาให้ผู้เขียนได้ศึกษาเอกสารเหล่านี้ได้รับการเก็บดูแลไว้ในตู้ใบขนาดย่อม นอกจากนี้ยังกรุณานำดาบของบรรพบุรุษและภาพของลูกหลาน ขุนกำแหงฯ ซึ่งเป็นหลักฐานทางประวัติศาสตร์สนับสนุนความเป็นมาของกลุ่มลาวพวน บริเวณบ้านเก่าห้องได้เป็นอย่างดี



บรรพบุรุษของบ้านเก่าห้อง

มีเอกสารอยู่ชิ้นหนึ่งน่าสนใจคือ เหลือเพียงไม่กี่หน้าเป็นการบันทึกรายนามแขก รับเชิญมาในงานตัดจุก “อีหยา” เช่น พ่อผล ป้าซับ ป้านวนและลุงกำนัน เป็นต้น คงจะมีการบริจาคเงินด้วย เพราะจดเลขจำนวนเงินไว้ท้ายชื่อแขกแต่ละคนที่มางานด้วย “อีหยา” นี้คือ มารดาของคุณวิบูลย์ ประทีปทองนั่นเอง

เอกสารต่าง ๆ เหล่านี้นับว่ามีคุณค่ายิ่งต่อการศึกษาประวัติศาสตร์ท้องถิ่นของชุมชนลาวพวนนี้ และเอกสารเหล่านี้เป็นข้อมูลที่แสดงให้เห็นว่าชุมชนลาวพวนที่บ้านแก้าห้องนี้ คงมีการอพยพมาตั้งถิ่นฐานก่อนรัชกาลที่ 5 เมื่อมาอยู่กันเป็นกลุ่มริมแม่น้ำสุพรรณ แล้วโปรดฯให้มีผู้นำปกครองตนเอง โดยใช้ระบบไพร่ในการควบคุมกำลังคน ใช้กฎหมายจากส่วนกลางเป็นกฎหมายมาตรฐานกลางในการปกครองและตัดสินคดีความต่าง ๆ นอกจากกำนันจะมีหน้าที่ปกครองแล้วยังทำหน้าที่เก็บส่วยสาอากร สิกเลข ดูแลจำนวนไพร่ให้เรียบร้อย



ดาบของกำนัน “ขุนกำแหงฤทธิ์”

เอกสารส่วนใหญ่จึงให้ความรู้มากเกี่ยวกับชุมชนบ้านแก้าห้องในรัชกาลที่ 5 เห็นภาพการดำรงอยู่ของกลุ่มลาวพวนบริเวณบ้านแก้าห้องในการ ทำนา ทำไร่ ทำสวน (มะพร้าว หนากกล้วย) และการค้ากับกลุ่มชาวจีน (จากคดีวิวาทด้านการกสิกรรมและการค้าขาย) ในปลายรัชกาลที่ 5 หลังจากทรงโปรดฯค่อย ๆ เลิกทาสและปลดปล่อยไพร่แล้ว ชุมชนลาวพวนบริเวณบ้านแก้าห้องได้ขยายตัวไปอีกฝั่งของแม่น้ำ และขยับลึกเข้าไปด้านในอีกบุกเบิกที่ป่าให้เป็นนา ลาวพวนจึงเป็นชนกลุ่มใหญ่ที่อยู่บริเวณบางปลาหมอไค้ ๆ บ้านแก้าห้องที่อดีตเคยเป็นศูนย์กลางปกครองท้องถิ่นกลุ่มลาวพวนที่นี่มาก่อน

กลุ่มลาวพวนบริเวณนี้ดำรงชีพต่อมาโดยการทำนาบนพื้นที่ที่อุดมสมบูรณ์ ถึงจะมีการผสมผสานทางวัฒนธรรมกับกลุ่มคนไทยและคนจีน แต่วัฒนธรรมบางอย่าง เช่น ภาษาคำเมืองเรื่องผี พิธีกรรมต่าง ๆ ของกลุ่มยังคงมีอยู่และปฏิบัติสืบต่อมาจนทุกวันนี้

กลุ่มนายทุนชาวจีนที่บ้านแก้าห้อง

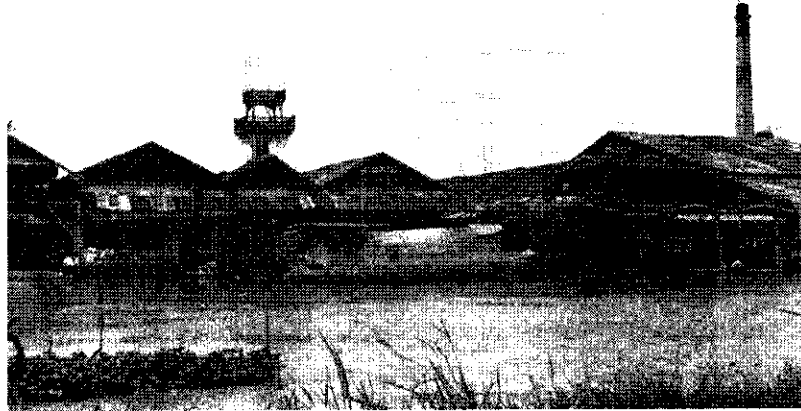
ชาวจีนได้กระจัดกระจายกันตั้งถิ่นฐานทำนาทำไร่ทำสวน และทำมาค้าขายอยู่ตลอดริมลำแม่น้ำท่าจีน ณ บริเวณชุมชนที่บ้านแก้าห้องก็มีชาวจีนอีกกลุ่มหนึ่งไปอาศัยตั้งถิ่นฐานอยู่ตั้งแต่สมัยต้นรัตนโกสินทร์

ประมาณต้นรัชสมัยพระบาทสมเด็จพระจุลจอมเกล้าเจ้าอยู่หัว ชาวจีนคนหนึ่งชื่อ นายสง อพยพจากกรุงเทพฯ มาทำการค้าขายอยู่บริเวณละแวกบ้านแก้าห้องนี้กิจการค้ารุ่งเรืองดี ราว พ.ศ. 2424 จึงได้สมรสกับหลานสาวของขุนกำแหงฤทธิ์แห่งบ้านแก้าห้องนี้ชื่อ แพ ซึ่งเป็นคุณป้าของคุณวิบูลย์ นั่นเอง

หลังจากแต่งงานแล้ว ได้ประกอบอาชีพค้าขายที่แพซึ่งสร้างขึ้นไว้ 1 หลัง จอดอยู่หน้าบ้านแก้าห้อง ซึ่งเป็นย่านค้าขายที่มีเรือแพขายของสองฝั่งแม่น้ำสุพรรณ

นายสง หรือที่ชาวบ้านมักนิยมเรียกว่า “เจ๊กรอด” ทำการค้าขายสินค้าทุกประเภท โดยเฉพาะเครื่องบวช เครื่องอุปกรณ์การทำนาและเครื่องบริโภครถทั้งหลายจนร่ำรวยและรู้จักกันในนามต่อมาว่า “นายบุญรอด เหลียงพานิช”

ต่อมาใน พ.ศ. 2467 โจรได้ปล้นแพของนายบุญรอด และได้ทำการประทุษร้ายนางแพจนถึงแก่กรรมหลังจากนั้นไม่นาน นายบุญรอดเริ่มวางแผนผังและสร้างตลาดบริเวณฝั่งตรงข้ามบ้านแก้าห้อง โดยการโยกย้ายแพทั้งหลายขึ้นไปค้าขายบนบกคือในตลาดเพื่อเป็นศูนย์กลางการค้าขายทางน้ำในบริเวณนั้น และเปิดการค้าทางบกมากขึ้นและนำชื่อบ้านแก้าห้องมาเป็นชื่อตลาด คือ “ตลาดแก้าห้อง”

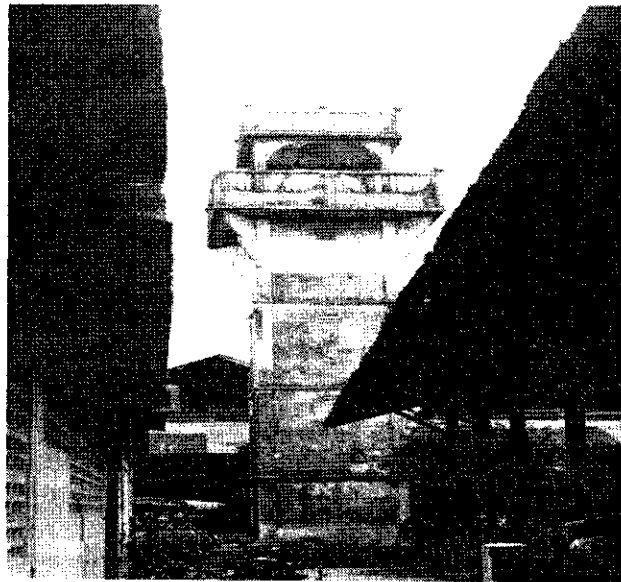


ตลาดเก้าห้อง

จากคำบอกเล่าของนายอุดม ฟูไพบระ ซึ่งเป็นทายาทผู้ดูแลตลาดเก้าห้องปัจจุบันเล่าว่า นายบุญรอด นั้นได้รับการยกย่องให้เป็นผู้นำหรือหัวหน้าชาวจีนในบริเวณนั้น โดยทำหน้าที่ตัดสินใจว่ากล่าวตัดเตือนชาวจีนในละแวกนั้น และเป็นผู้คอยส่งเสริมสนับสนุนการค้า บริเวณตลาดบ้านเก้าห้องให้รุ่งเรือง

นายบุญรอด เป็นนายทุนจีนที่ชาวบ้านบริเวณนั้นนับถือยกย่องมาก เพราะตลอดชีวิต นับตั้งแต่วัยหนุ่มกับนางแพ จนกระทั่งนางแพถึงแก่กรรมและมาได้นางส้มจิ้นเป็นภรรยา ก็ตาม นายบุญรอดได้ช่วยเหลือชุมชนสร้างสาธารณประโยชน์มากมาย เช่น สร้างโรงเรียน สะพาน รวมทั้งทำบุญสร้างธรรมาสน์ สร้างศาลา และอื่น ๆ อยู่เสมอ, ถ้าท่านเดินทางไปอำเภอ บางปลาหมอจะพบเห็นหลายสิ่งที่เป็นถาวรวัตถุซึ่งสร้างโดย “นายบุญรอด - ส้มจิ้น เหลียงพานิช” มากมาย

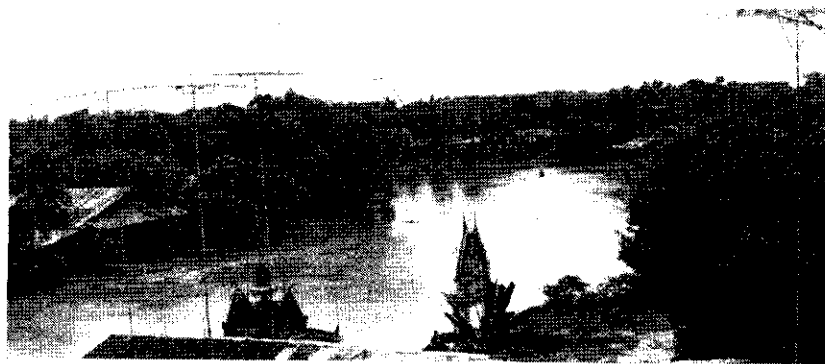
มีอีกสิ่งหนึ่งที่สะดุดตาสะดุดใจ ผู้ที่มีโอกาสไปตลาดเก้าห้องคือ ป้อมที่สูงตระหง่าน ขนาดกว้าง 4 x 4 เมตร สูงราวตึก 4 ชั้น มีบันไดขึ้น 4 ชั้น ชั้นบนสุดเป็นคาค้ำ แต่แต่ละชั้น บริเวณฝาผนังตรงกลางของทุกด้านมีรูปกลมโต ขนาดเส้นผ่าศูนย์กลาง 3 นิ้ว เมื่อเราขึ้นไป ถึงยอดบนสุดจะสามารถมองเห็นทัศนียภาพทางน้ำ ทางบกและตลาดเก้าห้องโดยรอบ ได้ทั้งหมด



ป้อมในตลาด

จากคำบอกเล่าของผู้เฒ่าผู้แก่ที่ตลาดเก่าห้อง และนายอุดม ทั่วไปเพราะ ว่าป้อมนี้ นายบุญรอดเป็นผู้คิดและสร้างขึ้นเมื่อ พ.ศ. 2477 เพราะในระยษนั้นพวกโจรหรือที่เรียกว่า “เสือ” หลายคนออกปล้นฆ่าตามริมน้ำท่าเงินเสมอ ๆ นายบุญรอดจึงสร้างป้อมไว้สังเกตการณ์ และมีการเตรียมการป้องกันการปล้นสะดมของเสือทั้งหลายด้วย ถ้าเสือมากคนจะขึ้นไปประจำ อยู่ในป้อมตามชั้นต่าง ๆ เอาปืนส่องตามรุทั้ง 4 ด้านของป้อม เพื่อต่อสู้กับเสือใดก็ตาม ที่จะมาทางใดก็ได้

ปรากฏว่าเคยมีเสือที่คิดจะมาปล้นตลาดเก่าห้องแต่ต้องเปลี่ยนใจไปปล้นที่อื่นแทน



คั้งน้ำแม่สุพรรณ (มองจากป้อม)

บทสรุป

บ้านแก้าห้อง เป็นชุมชนที่มีประวัติศาสตร์มาตั้งแต่สมัยต้นรัตนโกสินทร์ โดยมีชาวลาวพวน และชาวจีน เป็นผู้ก่อร่างสร้างชุมชนขึ้นมา ทั้งชาวลาวพวนก็ยังคงรักษาวัฒนธรรมของตนอยู่ เช่น การนับถือผี นับถือศาลปู่ตา ชาวจีนส่วนใหญ่ที่รวมกลุ่มอยู่บริเวณตลาดแก้าห้อง จะมีศาลเจ้าอยู่ใกล้ ๆ ตลาดไว้กราบไหว้และชมทั้ง 2 กลุ่มนี้ได้มีความร่วมมือช่วยเหลือกันและมีการผสมผสานทางวัฒนธรรม

เมื่อราว 40 ปีเศษ รัฐบาลได้ส่งเสริมการพัฒนาเศรษฐกิจ ก่อให้เกิดการเปลี่ยนแปลงทางกายภาพ โดยเฉพาะมีการสร้างถนนเข้าไปสู่ชุมชนต่าง ๆ ตามลำน้ำท่าจีน มีผลกระทบต่อการเปลี่ยนแปลงในชุมชนเหล่านั้นยิ่ง บริเวณที่เคยเป็นศูนย์กลางการค้าริมน้ำ เริ่มลดความสำคัญลงมาก ศูนย์กลางการค้าขายหรือชุมชน เริ่มเปลี่ยนมาอยู่ริมถนน ชีวิตของชาวลุ่มน้ำท่าจีนที่เคยชินกับการค้าขายสัญจรทางเรือมานานนับสิบ ๆ ปี เริ่มเปลี่ยนมาเป็นการทางบก

ชุมชนบริเวณบ้านแก้าห้องนี้ก็เช่นกัน กิจการค้าขายที่เคยคึกคักผู้คนมากมายก็เริ่มลดน้อยลงมาก จนปัจจุบันบริเวณนี้ได้กลายเป็นชุมชนเล็ก ๆ สงบ ๆ แอบแฝงไว้ด้วยบรรยากาศทางประวัติศาสตร์ที่ชวนให้น่าศึกษาต่อไป

ผู้เขียนขอกราบขอบพระคุณชาวบ้านผู้เฒ่าผู้แก่อำเภอบางปลาม้า นายวิบูลย์ ประทีปทอง และนายอุดม ทัฬหีระ เป็นอย่างสูงมา ณ ที่นี้ด้วย ที่ให้ข้อมูลและกรุณาแก่ผู้เขียนในการสำรวจและทำวิจัยครั้งนี้

4. บทส่งท้าย

การศึกษาวิจัยประวัติศาสตร์สังคมลุ่มน้ำท่าจีนนี้ได้ศึกษาในมุมกว้าง เพื่อให้เกิดความเข้าใจทางพัฒนาการเปลี่ยนแปลงในบริเวณนี้ ต่อไปควรศึกษาวิจัยแบบเจาะลึกในประเด็นต่าง ๆ เพื่อจะช่วยเสริมสร้างประวัติศาสตร์ท้องถิ่นรวบรวมให้คมชัดยิ่งขึ้น อันจะเป็นประโยชน์ต่อการนำไปพัฒนาท้องถิ่นแบบยั่งยืน และมีคุณค่าต่องานวิชาการ