

03

พระพุทธรูปทรงเครื่องสกุลช่างนครศรีธรรมราช

The Nakhon Si Thammarat Crowned Buddha Image School

ดิตถรัตน์ ทิพย์รัตน์*

Dittarat Tiprat

* อาจารย์ประจำสาขาวัฒนธรรมศึกษาเพื่อการท่องเที่ยว คณะมนุษยศาสตร์และสังคมศาสตร์ มหาวิทยาลัยราชภัฏนครศรีธรรมราช และกำลังศึกษาระดับปริญญาเอก สาขาเอเชียศึกษา มหาวิทยาลัยวลัยลักษณ์

บทคัดย่อ

บทความเรื่องพระพุทธรูปทรงเครื่องสกุลช่างนครศรีธรรมราชนี้มุ่งนำเสนอหลักฐานด้านงานศิลปกรรม คือ พระพุทธรูปทรงเครื่องสกุลช่างนครศรีธรรมราช ด้วยวิธีจำแนกรูปแบบศิลปะและการศึกษาเปรียบเทียบอิทธิพลด้านรูปแบบศิลปะ ข้อเสนอพื้นฐานในการกำหนดอายุสมัยของพระพุทธรูป ที่จะช่วยสะท้อนประวัติศาสตร์ของเมืองนครศรีธรรมราชให้ชัดเจนขึ้น

พระพุทธรูปทรงเครื่องสกุลช่างนครศรีธรรมราชถือได้ว่าเป็นพระพุทธรูปที่แสดงรูปแบบของสกุลช่างนครศรีธรรมราชอย่างแท้จริง และมีความหลากหลายด้านรูปแบบศิลปะ อาทิ ลักษณะพระพักตร์ เครื่องทรงของพระพุทธรูป ลวดลายที่ใช้ประดับ และการแสดงปางโดยส่วนใหญ่มักจะแสดงปางอุ้มบาตรซึ่งมีความสัมพันธ์กับประเพณีท้องถิ่นคือประเพณีชักพระ (ลากพระ) ซึ่งเป็นประเพณีที่สำคัญของภาคใต้

คำสำคัญ: พระพุทธรูปทรงเครื่อง, พระพุทธรูปสกุลช่างนครศรีธรรมราช, นครศรีธรรมราช

A b s t r a c t

This article on The Nakhon Si Thammarat Crowned Buddha Image School aims to present the evidence of sculpture, especially the works of The Nakhon Si Thammarat Crowned Buddha Image School by using various methods for the classification of the Buddha image. The research used typology, the analysis of comparative art, chronology dating and the dating of the images of the Buddha. The outcome obtained from the study provides clear and convincing evidence of the history of Nakhon Si Thammarat.

The research on The Nakhon Si Thammarat Crowned Buddha Image School highlights the traditional style of Nakhon Si Thammarat art and catalogues the variety of the artwork, showcasing facial expressions, clothing and decorative designs mostly found as images of the Buddha holding an alms bowl which is called Pang Um Batr in Thai. This is part of the local tradition known as Chak-Pra or Lak-Pra, a meaningful tradition in southern of Thailand.

Keywords: The Crowned Buddha Image, The Nakhon Si Thammarat Buddha Image School, Nakhon Si Thammarat

บทนำ

พระพุทธรูปศิลปะสกุลช่างนครศรีธรรมราชเป็นศิลปะสกุลช่างหนึ่งที่มีลักษณะเฉพาะตัวและได้ผสมผสานระหว่างความนิยมของงานช่างหลวงกับงานช่างท้องถิ่น ทั้งนี้ลักษณะดังกล่าวนั้น อาจมีผลจากการที่เมื่อนครศรีธรรมราชติดต่อกับราชธานีมาโดยตลอดในฐานะของเมืองหน้าด่านและเมืองท่าที่สำคัญในบริเวณคาบสมุทรลพบุรี (สุเนตร ชุตินธรานนท์ 2526: 345) เมื่อกล่าวถึงพระพุทธรูปสกุลช่างนครศรีธรรมราชนั้น โดยความเข้าใจแล้วมักจะหมายถึงพระพุทธรูปหินทราย ซึ่งเป็นพระพุทธรูปขัดสมาธิเพชรปางมารวิชัย ที่ประดิษฐานอยู่ ณ หอพระพุทธรูปหินทรายเมื่อนครศรีธรรมราชซึ่งพุทธรูปลักษณะดังกล่าวนี้สอดคล้องกับพระพุทธรูปขัดสมาธิเพชรปางมารวิชัยที่พบภายในพระอุระของพระมณฑลพิตรในศิลปะอยุธยา (สันติ เล็กสุขุม 2544: 144)

คำจำกัดความดังกล่าวนี้ไม่สามารถครอบคลุมถึงลักษณะพระพุทธรูปสกุลช่างนครศรีธรรมราชได้ทั้งหมด เพราะทั้งนี้ยังมีกลุ่มพระพุทธรูปอีกจำนวนมากที่แสดงถึงพุทธรูปลักษณะเฉพาะตัวของงานช่างนครศรีธรรมราช ดังเช่นกลุ่มพระพุทธรูปทรงเครื่องซึ่งถือเป็นรูปแบบหนึ่งที่พบจำนวนมากทั้งที่เก็บรักษาอยู่ในพิพิธภัณฑ์สถานแห่งชาติ นครศรีธรรมราช และที่อยู่ในความ

ครอบครองของวัดและพิพิธภัณฑสถานภายในวัดต่างๆ ในจังหวัดนครศรีธรรมราช ดังปรากฏหลักฐานคือ พระพุทธรูปทรงเครื่องล้อมฐานพระบรมธาตุ นครศรีธรรมราช ประดิษฐานอยู่ภายในซุ้มเรือนแก้ว ซึ่งสันนิษฐานว่าน่าจะสร้างในสมัยเดียวกันคือราวพุทธศตวรรษที่ 22 (ประภัสสร ชูวิเชียร 2547: 77) ทั้งนี้ยังพบพระพุทธรูปทรงเครื่องสำริด มีจารึกส่วนฐานระบุปีการสร้าง พ.ศ. 2240 ซึ่งตรงกับรัชสมัยของสมเด็จพระเพทราชา (พิริยะ ไกรฤกษ์ 2551: 433) และกลุ่มพระพุทธรูปอีกจำนวนหนึ่งที่ยังไม่สามารถระบุรูปแบบศิลปะและความสัมพันธ์ของรูปแบบศิลปะได้ชัดเจน ความสัมพันธ์ดังกล่าวจึงมีความสำคัญเป็นอย่างมาก เพราะจะเป็นหลักฐานที่สำคัญประการหนึ่งที่ทำให้สามารถเชื่อมโยงข้อมูลทางประวัติศาสตร์ได้อย่างสมบูรณ์ และชัดเจนยิ่งขึ้น โดยศึกษาหลักฐานด้านงานศิลปกรรม ซึ่งจัดแสดงอยู่ในพิพิธภัณฑสถานแห่งชาติ นครศรีธรรมราช และพระพุทธรูปที่เก็บรักษาอยู่ในความดูแลของวัด โดยนำมาศึกษาเปรียบเทียบรูปแบบของศิลปะที่น่าจะมีความเกี่ยวข้อง ได้แก่ ศิลปะอยุธยาและศิลปะรัตนโกสินทร์ รวมถึงการค้นคว้าข้อมูลจากพงศาวดาร จารึก ประกอบกับข้อมูลภาคสนามเพื่อให้ได้ผลการศึกษา โดยเสนอเป็นการเขียนรายงานบรรยายร่วมกับการนำเสนอภาพประกอบ

การกำหนดอายุสมัยพระพุทธรูปทรงเครื่องสกุลช่างนครศรีธรรมราช

พระพุทธรูปทรงเครื่องสกุลช่างนครศรีธรรมราชสามารถแบ่งช่วงในการกำหนดอายุใน 2 ช่วงสมัยด้วยกันดังนี้

กลุ่มที่ 1 พระพุทธรูปทรงเครื่องสกุลช่างนครศรีธรรมราชที่กำหนดอายุในช่วงราวพุทธศตวรรษที่ 22-23 ซึ่งเป็นกลุ่มพระพุทธรูปที่ได้รับอิทธิพลจากศิลปะอยุธยา อันปรากฏตัวอย่างหลักฐาน ได้แก่ พระพุทธรูปปูนปั้นในซุ้มเรือนแก้วรอบฐาน (ภายในวิหารทับเกษตร) พระบรมธาตุเจดีย์นครศรีธรรมราชจำนวน 18 องค์ (รูปที่ 1) พระพุทธรูปทรงเครื่องปางสมาธิ (รูปที่ 2) และพระพุทธรูปทรงเครื่องที่จารึกส่วนฐาน วัดหน้าพระลาน (รูปที่ 3)

หลักฐานที่แสดงให้เห็นถึงการเปลี่ยนแปลงด้านรูปแบบศิลปะดังกล่าวได้แก่พระพุทธรูปปูนปั้นทรงเครื่องน้อยล้อมฐานพระบรมธาตุ นครศรีธรรมราชที่มีเครื่องประดับองค์พระพุทธรูปที่มีรูปแบบหลากหลาย กล่าวคือ มงกุฏและกระบังหน้าของพระพุทธรูปกลุ่มนี้นั้นพบทั้ง มงกุฏที่เป็นปล้องซ้อนชั้นยอดสูงอย่างมาก มงกุฏทรงกรวยขนาดใหญ่ครอบ มงกุฏที่มีลักษณะคล้ายยอดดอกบัวตูม และพระพุทธรูปที่สวมเฉพาะกระบังหน้า รัศมีเป็นเปลวียดสูง ความแตกต่างของมงกุฏนี้น่าจะเกิดมาจากการดัดแปลงรูปแบบเพื่อให้เหมาะสมกับลักษณะพระพักตร์และเครื่องทรงของพระพุทธรูปแต่ละองค์ รวมถึงการประดับทับทรวงและสังวาลที่มีความแตกต่างออกไปคือ ทับทรวงจะประดับอยู่บริเวณพระอุระโดยปล่อยสายสังวาลที่เป็นวงโค้งห้อยลงมาจนถึงพระนาภี ลักษณะดังกล่าวแสดงถึงความคลี่คลายของรูปแบบศิลปะ (การประดับทับทรวงและสังวาลของพระพุทธรูปทรงเครื่องน้อยศิลปะอยุธยาจะประดับทับทรวงอยู่กึ่งกลางระหว่างพระอุระกับพระนาภีโดยจะไม่มีสายวงโค้งห้อยลงมา (รูปที่ 4)) หรืออาจมองในมุมหนึ่งที่ว่า เป็นความนิยมของเฉพาะสกุลช่างที่ได้รับอิทธิพลจากพระพุทธรูปทรงเครื่องน้อยในศิลปะอยุธยา

นอกจากพระพุทธรูปปูนปั้นล่อมฐานพระบรมธาตุนครศรีธรรมราช แล้ว ยังพบหลักฐานกลุ่มพระพุทธรูปทรงเครื่องปางสมาธิ (รูปที่ 2) ที่มีความคลี่คลายด้านรูปแบบศิลปะจากพระพุทธรูปทรงเครื่องน้อยศิลปะอยุธยาด้วยเช่นกัน โดยมีกรองคอที่มีลักษณะพิเศษคือ เป็นกรองคอที่มีลักษณะเป็นแผ่นขนาดใหญ่ยาวจรดพระนาภี จนทำให้ดูเหมือนว่ากรองคอกับทับทรวงเป็นชิ้นเดียวกัน รวมถึงมงกุฎที่มีลักษณะที่ยี่ดสูงขึ้นเป็นปล้องขนาดใหญ่ แตกต่างกับพระพุทธรูปทรงเครื่องน้อยในศิลปะอยุธยาที่มีกรองคอเป็นแผ่นครึ่งวงกลมและรูปสามเหลี่ยมกลับหัว ขอบหยักโค้งคล้ายกลีบบัวมีการประดับลายก้านขดหรือพรรณพฤกษา อีกทั้งกรองคอและทับทรวงมีการประดับแยกส่วนกันอย่างชัดเจน

เป็นที่น่าสังเกตว่าพระพุทธรูปในระยษะนี้ล้วนแล้วแต่เป็นพระพุทธรูปที่ได้รับอิทธิพลด้านรูปแบบศิลปะจากกลุ่มพระพุทธรูปที่สันนิษฐานว่าน่าจะมาจากการอัญเชิญศิลปะวัตถุจากกรุงศรีอยุธยามายังเมืองนครศรีธรรมราช (ดิถธรัตน ธิพยรัตน 2555: 31-100) ซึ่งพระพุทธรูปในกลุ่มดังกล่าวล้วนแล้วแต่เป็นตัวอย่างงานช่างในสมัยอยุธยาตอนกลาง ความเชื่อมโยงด้านรูปแบบศิลปะดังกล่าวจึงแสดงให้เห็นว่างานช่างในสกุลช่างนครศรีธรรมราชเริ่มมีพัฒนาการด้านรูปแบบที่เป็นลักษณะเฉพาะงานช่างของตนเองในช่วงปลายพุทธศตวรรษที่ 22 เป็นต้นไป หลักฐานสำคัญที่แสดงให้เห็นถึงลักษณะของพระพุทธรูปสกุลช่างนครศรีธรรมราชในช่วงพุทธศตวรรษที่ 23 นั้นได้แก่พระพุทธรูปทรงเครื่องต้นอย่างพระจักรพรรดิที่มีจารึกส่วนฐานระบุปีการสร้างในปี 2240 (รูปที่3) แสดงให้เห็นถึงรูปแบบของพระพุทธรูปสกุลช่างนครศรีธรรมราชในระยษะนี้ได้เป็นอย่างดี จากการศึกษาารูปแบบศิลปะพบว่าพระพุทธรูปทรงเครื่องต้นอย่างพระมหาจักรพรรดิองค์นี้มีลักษณะพระพักตร์ที่แตกต่างกับพระพุทธรูปในศิลปะอยุธยาในช่วงพุทธศตวรรษที่ 21-22 บางประการคือ พระพักตร์มีลักษณะที่แบนและกว้างกว่า ถึงแม้ว่าจะทรงกลมทลตุ้มแหลมเช่นเดียวกับพระพุทธรูปทรงเครื่องในศิลปะอยุธยา แต่มีการทำพระกรรณที่เรียวยแหลมอย่างมาก นอกจากนี้ลวดลายที่ปรากฏ

อยู่ในเครื่องทรงของพระพุทธรูปองค์นี้แล้วแต่เป็นลวดลายที่ใช้ในงานประดับในศิลปะอยุธยาในสมัยอยุธยาตอนปลายแต่มีการผูกลายชิ้นใหม่บางส่วน คือ ลายดอกสี่กลีบที่ประดับส่วนกลางของกระบังหน้านั้นเกิดขึ้นจากการนำลายกลีบประดิษฐ์อยู่ในกรอบลายสี่เหลี่ยมขนมเปียกปูน แลบลายของกระบังหน้าที่ค่อนข้างแคบเมื่อเทียบกับพระพุทธรูปทรงเครื่องสมัยอยุธยาที่มีอายุสมัยเดียวกัน (รูปที่ 5) กรอบหน้าที่เป็นวงโค้งรูปเกือบกึ่งวงกลมประดับลวดลายหน้ากระดานประจำยามก้ามปูสลักรูปดอกกริ (ลูกฟักก้ามปู) ซึ่งเป็นลวดลายที่นิยมอย่างมากในศิลปะอยุธยาตั้งแต่พุทธศตวรรษที่ 22 แต่มีส่วนที่แตกต่างกันคือ ใช้ลายพรรณพฤกษาประดับแทนการใช้ลายกนก ซึ่งเกิดขึ้นจากการคลี่คลายจนเป็นงานประดับตามความนิยมของตนเอง และเป็นจุดเริ่มต้นของงานช่างและงานประดับพระพุทธรูปทรงเครื่องสกุลช่างนครศรีธรรมราชในช่วงระยะเวลาต่อมา

ความสัมพันธ์ระหว่างเมืองนครศรีธรรมราชในสมัยอยุธยาโดยเฉพาะอย่างยิ่งในช่วงรัชสมัยของสมเด็จพระเพทราชาได้เกิดกบฏสำคัญคือ กบฏเมืองนครราชสีมา และกบฏเมืองนครศรีธรรมราช ซึ่งพระยารามเดโชขุนนางที่สมเด็จพระนารายณ์มหาราชแต่งตั้งมาปกครองเมืองนครศรีธรรมราชเป็นผู้นำในการก่อการกบฏ การปราบปรามกบฏในครั้งนี้ต้องใช้เวลานานถึง 10 ปี (ควอริช เวลซ์ 2519: 179) นอกจากการปราบปรามกบฏด้วยการใช้พระราชอำนาจทางการทหารแล้ว พระองค์ยังทรงใช้พระราโชบายทางสังคมและศาสนาเข้ากระชับความสัมพันธ์ระหว่างเมืองนครศรีธรรมราชกับกรุงศรีอยุธยา ด้วยการกลับไปฟื้นฟูพื้นที่ของเมืองนครศรีธรรมราชและเมืองพัทลุงในปี พ.ศ. 2242 (คณะกรรมการจัดพิมพ์เอกสารทางประวัติศาสตร์ วัฒนธรรม และโบราณคดี 2510: 1) เมื่อสมเด็จพระเพทราชาทรงปราบปรามกบฏเมืองนครศรีธรรมราชสำเร็จลงแล้ว พระองค์ทรงแต่งตั้งเจ้าเมืองนครศรีธรรมราชขึ้นใหม่เพื่อรักษาเมืองให้มีความสงบเรียบร้อย (สำนักวรรณกรรมและประวัติศาสตร์ 2548: 77) การกลับไปวัด และการแต่งตั้งเจ้าเมืองนครศรีธรรมราชในสมัยสมเด็จพระเพทราชานั้นสะท้อนให้เห็นถึง

ความสำคัญของเมืองนครศรีธรรมราชในฐานะศูนย์กลางทางการเมืองและการปกครองของหัวเมืองทางคาบสมุทรมลายู นอกจากนี้ในช่วงรัชสมัยของพระเจ้าอยู่หัวบรมโกศโปรดให้แต่งตั้งเจ้าเมืองนครศรีธรรมราชขึ้นใหม่ โดยให้ “ทูลเชิญพระราชโองการแลตราครุฑพ่าห์ และพระสุพรรณบัฏเสด็จไปเมืองนครศรีธรรมราชให้แก่พระยาไชยาธิเบศร์เจ้าเมืองนครศรีธรรมราชตามธรรมเนียม”

ประเด็นที่น่าสนใจอย่างยิ่งเกี่ยวกับพระพุทธรูปสกุลช่างนครศรีธรรมราชในช่วงปลายพุทธศตวรรษที่ 22 คือในช่วงระยะเวลาหลังจากนี้มีการสร้างพระพุทธรูปสกุลช่างนครศรีธรรมราชอีกเป็นจำนวนมาก สะท้อนให้เห็นว่าการสร้างพระพุทธรูปยังคงมีอยู่ต่อเนื่องตรงข้ามกับในสมัยอยุธยาตอนปลายที่พบหลักฐานศิลปกรรมวัตถุที่เป็นสำริดน้อยมาก โดยมากจะเป็นการก่ออิฐสอปูน ปูนปั้น ปิดทอง เสียมากกว่าเพราะทั้งนี้งานศิลปกรรมในยุคก่อนหน้านี้มีจำนวนมากแล้ว งานศิลปกรรมในศิลปะอยุธยาในช่วงพุทธศตวรรษที่ 23 จึงเป็นการบูรณะเสียส่วนใหญ่ (ศักดิ์ชัย สายสิงห์ 2553: 81) จึงอาจกล่าวได้ว่าพระพุทธรูปสกุลช่างนครศรีธรรมราชในช่วงปลายพุทธศตวรรษที่ 22 เป็นต้นไปนั้นเกิดขึ้นจากสกุลช่างนครศรีธรรมราชอย่างแท้จริง และเป็นที่น่าสังเกตว่าพระพุทธรูปที่เกิดขึ้นในช่วงปลายพุทธศตวรรษที่ 22 เป็นต้นไปนั้นส่วนมากเป็นพระพุทธรูปที่หล่อด้วยสำริดซึ่งอาจเป็นผลมาจากที่เมืองนครศรีธรรมราชเป็นเมืองที่มีดีบุกคุณภาพดีและเป็นศูนย์กลางการค้าดีบุกในแหลมมลายูมาตั้งแต่ในช่วงพุทธศตวรรษที่ 22 เป็นต้นมาจึงทำให้ไม่มีข้อจำกัดในแง่ของวัตถุดิบที่ใช้ในการหล่อพระพุทธรูป (นิธิ เอียวศรีวงศ์ 2540: 238)

กลุ่มที่ 2 พระพุทธรูปทรงเครื่องสกุลช่างนครศรีธรรมราชที่กำหนดอายุในช่วงราวพุทธศตวรรษที่ 24 เป็นต้นมา พระพุทธรูปในกลุ่มนี้ถือได้ว่าเป็นพระพุทธรูปสกุลช่างนครศรีธรรมราชอย่างแท้จริง โดยมีความหลากหลายด้านรูปแบบศิลปะเป็นอย่างมาก มีการแสดงลักษณะท้องถิ่นหรือลักษณะเฉพาะสกุลช่างอย่างชัดเจน โดยเชื่อมโยงกับศาสนพิธีประจำ

ห้องถื่นซึ่งกล่าวได้ว่าเป็นพระพุทธรูปสำคัญที่มีจุดประสงค์ในการสร้างเพื่อประกอบศาสนพิธีสำคัญของชาวนครศรีธรรมราช

พระพุทธรูปทรงเครื่องในระยะนี้โดยมากจะแสดงปางอุ้มบาตรที่เรียกชื่อด้วยภาษาถิ่นว่า “พระลาก” ซึ่งคำว่าพระลากน่าจะหมายถึงพระพุทธรูปที่ใช้ประกอบในพิธีลากพระ (ชักพระทางบก) พิธีกรรมนี้จะเกิดขึ้นในช่วงขึ้น 1 ค่ำ เดือน 11 ตามความเชื่อว่ามีครั้งพระพุทธรูปเจ้าเสด็จไปจำพรรษา ณ สวรรค์ชั้นดาวดึงส์เพื่อเสด็จโปรดพระมารดา เมื่อครบพรรษาจึงเสด็จมายังโลกมนุษย์ พุทธศาสนิกชนจึงไปรับเสด็จพระองค์ พิธีลากพระเป็นพิธีที่สำคัญอย่างยิ่งในเมืองนครศรีธรรมราชและลุ่มทะเลสาบสงขลา ดังปรากฏในเรื่องประวัตินครศรีธรรมราชให้แก่พระครูอินทร์เมาศีคณาภาแก้วหัวเมืองพัทลุง “แลเมื่อคณาภาแก้วแต่ก่อนมีพระครูอันดับ 6 องค์ ได้ช่วยการพระราชพิธีตรุษสารทแลงานลากถวายพระราชกุศล” (กองวรรณคดีและประวัติศาสตร์ 2536: 2) นอกจากนี้ตำแหน่งการตั้งกลองลากพระถือได้ว่าเป็นตำแหน่งที่มีความสำคัญ เพราะในรัชสมัยของสมเด็จพระเจ้าอยู่หัวบรมโกศ ปรากฏตำแหน่ง ขุนรันไกรถือคักคินา 200 ตำแหน่งดังกล่าวมีมาจนถึงในสมัยพระบาทสมเด็จพระพุทธเลิศหล้านภาลัย (สืบพงศ์ ธรรมชาติ 2551: 1-86) สอดคล้องกับหลักฐานภาพเขียนของชาวต่างชาติที่ระบุช่วงอายุราวพุทธศตวรรษที่ 24 (รูปที่ 6) (Zwalf 1985: 182) แสดงให้เห็นว่างานพิธีกรรมดังกล่าวเป็นพิธีที่สำคัญอย่างมากในห้องถื่นและเมืองนครศรีธรรมราชเรื่อยมา จากการศึกษารูปแบบศิลปะของพระพุทธรูปในกลุ่มนี้พบว่า พระพุทธรูปในกลุ่มนี้มีรูปแบบศิลปะที่หลากหลายและมีความเฉพาะอย่างมาก ส่วนที่มีความแตกต่างกันอย่างยิ่งคืองานประดับในพระพุทธรูปแต่ละองค์ โดยเฉพาะอย่างยิ่งลวดลายที่ใช้ประดับเป็นลวดลายที่ปรากฏอยู่ในศิลปะอยุธยา ตั้งแต่พุทธศตวรรษที่ 22 เป็นต้นมา ซึ่งอาจมีการตัดทอนและผูกกลายขึ้นใหม่โดยไม่ได้ใช้ระเบียบลายที่ปรากฏในศิลปะอยุธยา รวมถึงเครื่องทรงของพระพุทธรูปที่มีความเฉพาะอย่างมาก อันได้แก่ มงกุฎที่มีความหลากหลายด้านรูปแบบ บางองค์เป็นมงกุฎและกระบังหน้าที่พบในกลุ่มพระพุทธรูปปูน

ปั้นทรงเครื่องล้อมฐานพระบรมธาตุนครศรีธรรมราช หรือบางองค์เป็นรูปแบบมงกุฎที่ประดิษฐ์ขึ้นใหม่ที่มีลักษณะคล้ายเทริดโนราในปัจจุบัน (รูปที่ 7, รูปที่ 8) โดยมีลักษณะที่ยืดสูงอย่างมาก ส่วนฐานของมงกุฎมีลักษณะที่ลาดลงมาบรรจบกับกระบังหน้า โดยมีการประดับเป็นลายกระจังซ้อนเหลื่อมกันหรือทำเป็นริ้วโดยรอบ (รูปที่ 9, รูปที่ 10) ซึ่งเป็นลักษณะที่บ่งบอกถึงศิลปะท้องถิ่นที่ได้รับแรงบันดาลใจมาจากงานช่างในช่วงก่อนหน้านี้ รวมถึงการประดับกรงคอและทับทรวงอันเป็นลักษณะของพระพุทธรูปทรงเครื่องสกุลช่างนครศรีธรรมราชคือ ทับทรวงจะประดับอยู่บริเวณพระอุระ โดยปล่อยสายสังวาลที่เป็นวงโค้งห้อยลงมาจนเกือบถึงพระนาภี บางองค์มีทับทรวงหลายชั้น และมีริ้วประดับห้อยอยู่ที่ปลายทั้งสองข้างของทับทรวง ซึ่งเป็นงานประดับที่พบได้ในพระพุทธรูปทรงเครื่องสกุลช่างนครศรีธรรมราชเกือบทุกองค์ในช่วงระยะนี้ รูปแบบการประดับและทับทรวงดังกล่าวน่าจะมาจากรูปแบบงานประดับในพระพุทธรูปปูนปั้นล้อมฐานพระบรมธาตุนครศรีธรรมราชที่กำหนดอายุในช่วงครึ่งหลังของพุทธศตวรรษที่ 22

แนวทางในการกำหนดอายุของพระพุทธรูปในรูปแบบนี้จึงต้องใช้ในการวิเคราะห์องค์ประกอบรูปแบบศิลปะกล่าวคือถึงแม้ว่ารูปแบบของพระพุทธรูปจะมีความหลากหลาย แต่สิ่งที่ใช้บ่งบอกอายุสมัยของพระพุทธรูปกลุ่มนี้คือ ลักษณะพระโอษฐ์ซึ่งมีลักษณะคล้ายเรือประทุน กล่าวคือ พระโอษฐ์เล็กแถมพระโอษฐ์เล็กน้อย เส้นพระโอษฐ์อ่อนโค้งเล็กน้อยจนเกือบเป็นเส้นตรง บางครั้งเรียกว่า “คล้ายเรือประทุน” ลักษณะพระพักตร์ดังกล่าวนี้เองเรียกว่าพระพักตร์ “อย่างหุ่น” คือมีพระพักตร์นิ่งคล้ายกับหุ่นละคร (ศักดิ์ชัย สายสิงห์ 2551: 181) ซึ่งเป็นลักษณะเฉพาะของงานช่างในสมัยรัชกาลที่ 3 สอดคล้องกับหลักฐานที่พบพระพุทธรูปทรงเครื่องต้นอย่างพระมหาจักรพรรดิที่ปัจจุบันเก็บรักษาอยู่ในพิพิธภัณฑสถานวัดพระมหาธาตุวรมหาวิหาร จังหวัดนครศรีธรรมราช (รูปที่ 11) ที่สามารถเชื่อมโยงรูปแบบศิลปะกับพระพุทธรูปทรงเครื่องต้นอย่างพระมหาจักรพรรดิศิลปะรัตนโกสินทร์ตอนต้น (ดิตรรัตน์ ทิพย์รัตน์ 2555: 104-117) ประกอบกับสถาปัตยกรรมแบบ

จีนที่ภายในมีเจดีย์ทรงเครื่องบรรจุอัฐิของหม่อมทองเหนี่ยว ชายาของพระเจ้าเมืองนครศรีธรรมราช (หนู) ซึ่งเจดีย์รูปแบบดังกล่าวเป็นรูปแบบสถาปัตยกรรมที่นิยมอย่างยิ่งในสมัยรัชกาลที่ 3 (ศักดิ์ชัย สายสิงห์ 2551: 104) จึงกำหนดอายุของพระพุทธรูปในกลุ่มนี้ร่วมสมัยกับศิลปะรัตนโกสินทร์ตอนต้น สอดคล้องกับหลักฐานเอกสารที่กล่าวถึงเมืองนครศรีธรรมราชว่าเป็นเมืองที่มีความสำคัญ อีกทั้งยังมีผู้นำที่มีความเข้มแข็งเป็นที่วางพระราชหฤทัย (จดหมายเหตุรัชกาลที่ 2 อ้างถึงใน สุภาภรณ์ ตันเศลาภิรักษ์ 2520: 33)

พระพุทธรูปในกลุ่มนี้จึงเป็นกลุ่มรูปแบบที่ได้รับแรงบันดาลใจมาจากกลุ่มพระพุทธรูปทรงเครื่องสกุลช่างนครศรีธรรมราชที่ได้รับอิทธิพลศิลปะอยุธยา และจากศิลปะรัตนโกสินทร์ โดยมีการสร้างขึ้นใหม่เพื่อใช้กับประเพณีท้องถิ่นคือประเพณีลากพระทางบก (ลากพระ, ชักพระ) พัฒนาการของพระพุทธรูปในสกุลช่างนครศรีธรรมราชจึงเป็นการเปลี่ยนแปลงในช่วงระยะเวลาอันสั้นและเป็นที่น่าสังเกตว่าพระพุทธรูปกลุ่มดังกล่าวนี้ส่วนมากจะหล่อด้วยสำริดเพราะต้องเคลื่อนย้ายพระพุทธรูปขึ้นประดิษฐานบนเรือพระเป็นพระจำทุกปี

กล่าวคือรูปแบบที่เกิดขึ้นเป็นรูปแบบศิลปะที่ยังคงมีพื้นฐานมาจากศิลปะอยุธยา แต่สิ่งที่แตกต่างออกไปอย่างยิ่งคือ คติความเชื่อที่เกี่ยวข้องกับพระพุทธรูปทรงเครื่องปางอุ้มบาตร ถึงแม้ว่าจะไม่มีหลักฐานเอกสารที่กล่าวถึงรูปแบบของพระพุทธรูปในรูปแบบนี้อย่างชัดเจนนัก แต่จากการที่พระพุทธรูปในกลุ่มนี้เป็นพระพุทธรูปสำคัญในประเพณีท้องถิ่น สอดคล้องกับตำแหน่งขุนนางอันเกี่ยวเนื่องกับประเพณีดังกล่าวโดยตรง จึงทำให้เชื่อได้ว่าพระพุทธรูปสกุลช่างนครศรีธรรมราชโดยเฉพาะอย่างยิ่งกลุ่มพระพุทธรูปทรงเครื่องปางอุ้มบาตรเป็นงานศิลปกรรมที่เกิดขึ้นจากคติและรูปแบบศิลปะของสกุลช่างนครศรีธรรมราชอย่างแท้จริง

บทสรุป

การศึกษาด้านรูปแบบศิลปะรวมถึงการกำหนดอายุสมัยของ

พระพุทธรูปทรงเครื่องสกุลช่างนครศรีธรรมราช ทำให้เห็นว่าพระพุทธรูปสกุลช่างนครศรีธรรมราชมีความสัมพันธ์โดยตรงกับประวัติศาสตร์เมื่อนครศรีธรรมราชโดยสามารถแบ่งออกเป็น 2 ช่วงอายุสมัยด้วยกัน คือ **กลุ่มแรก** เป็นพระพุทธรูปทรงเครื่องที่ได้รับอิทธิพลจากพระพุทธรูปทรงเครื่องน้อยและทรงเครื่องใหญ่ในสมัยอยุธยาโดยมีความแตกต่างด้านการประดับลวดลายบางประการ กำหนดอายุในช่วงราวปลายพุทธศตวรรษที่ 22-23 **กลุ่มที่สอง** เป็นพระพุทธรูปทรงเครื่องสกุลช่างนครศรีธรรมราชอย่างแท้จริง มีพัฒนาการสืบเนื่องมาจากพระพุทธรูปทรงเครื่องสกุลช่างนครศรีธรรมราชระยะแรก และศิลปะรัตนโกสินทร์ตอนต้น โดยสอดคล้องกับคติความเชื่อประจำท้องถิ่นคือการสร้างพระพุทธรูปทรงเครื่องปางอุ้มบาตร รูปแบบศิลปะดังกล่าวสามารถสะท้อนให้เห็นถึงคติความเชื่อในการสร้างพระพุทธรูปเพื่อใช้ในงานศาสนพิธีประจำถิ่น กำหนดอายุในช่วงพุทธศตวรรษที่ 24

ดังนั้นพระพุทธรูปทรงเครื่องสกุลช่างนครศรีธรรมราชอาจสะท้อนให้เห็นถึงบทบาทที่สำคัญอยู่สองประการด้วยกันคือ บทบาทของพระพุทธรูปทรงเครื่องสกุลช่างนครศรีธรรมราชที่รับอิทธิพลจากศิลปะอยุธยาในฐานะของกลไกทางศาสนา ทั้งยังรวมถึงคติความเชื่อต่างๆ ที่โน้มนำให้พุทธศาสนิกชนเกิดความศรัทธาอย่างแรงกล้า ซึ่งเป็นประโยชน์อย่างยิ่งในการควบคุมอำนาจและกำลังคน และบทบาทของพระพุทธรูปสกุลช่างนครศรีธรรมราช ในฐานะของเครื่องยึดเหนี่ยวจิตใจและเป็นพระพุทธรูปประจำเมือง รวมถึงเป็นพระพุทธรูปที่ใช้ในศาสนพิธีท้องถิ่นสำคัญที่ยังคงสืบทอดมาจนถึงปัจจุบัน

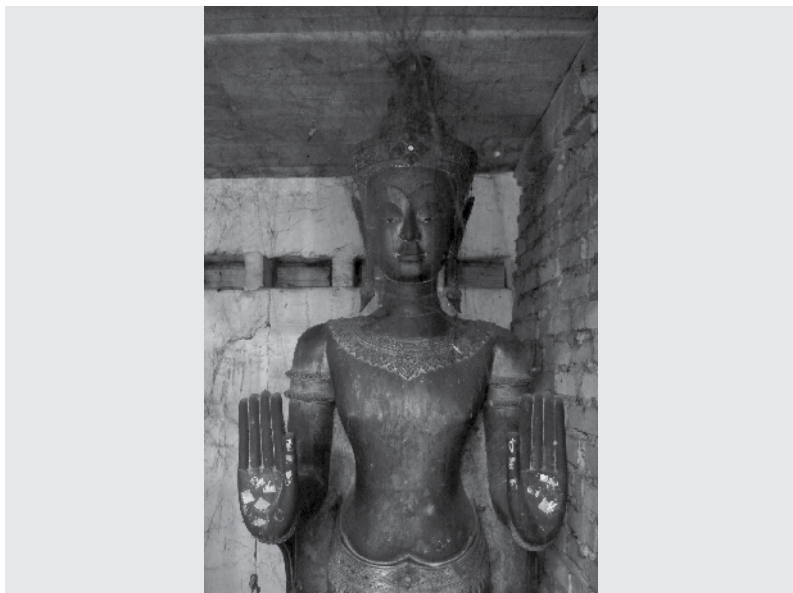




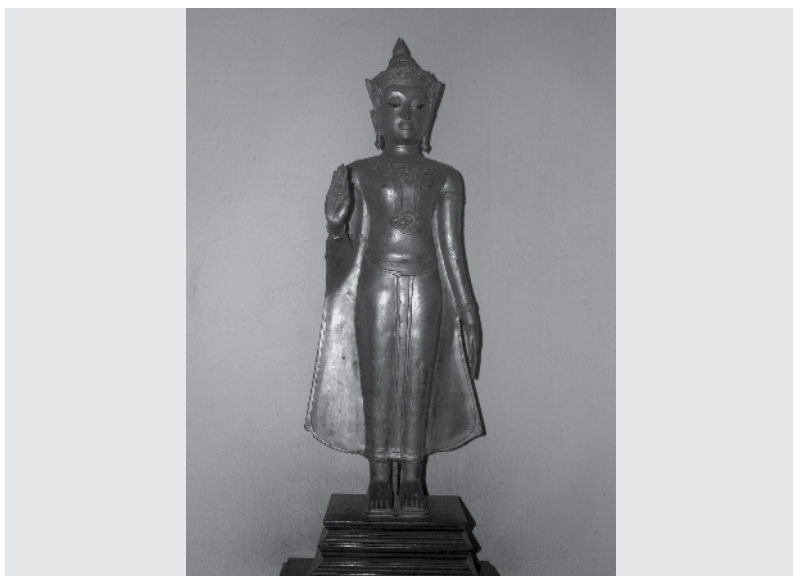
รูปที่ 1 พระพุทธรูปปูนปั้นในซุ้มเรือนแก้วรอบฐาน (ภายในวิหารทับเกษตร) พระบรมธาตุเจดีย์ นครศรีธรรมราช



รูปที่ 2 พระพุทธรูปทรงเครื่องปางสมาธิ วัดเกาะเพชร อำเภอหัวไทร จังหวัดนครศรีธรรมราช



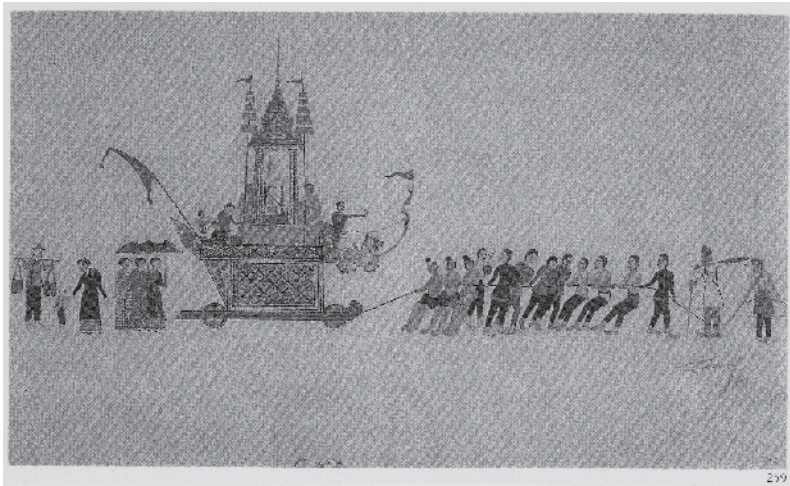
รูปที่ 3 พระพุทธรูปทรงเครื่องที่วัดหน้าพระลาน อำเภอเมือง จังหวัดนครศรีธรรมราช



รูปที่ 4 พระพุทธรูปทรงเครื่องน้อยปางประทานอภัย จัดแสดง ณ พิพิธภัณฑ์สถานแห่งชาติ พระนคร (ที่มา: สุพจน์ ลีศิริอานนท์)



รูปที่ 5 พระพุทธรูปทรงเครื่องต้นอย่างพระมหาจักรพรรดิ (ทรงเครื่องใหญ่) ศิลปะอยุธยาตอนปลาย (ที่มา: สุพจน์ ลีศิริอานนท์)



รูปที่ 6 ภาพบันทึกของชาวต่างชาติที่แสดงถึงพระเพณีลากพระหรือชักพระของชาวนครศรีธรรมราชราวพุทธศตวรรษที่ 24 (ที่มา: Zwalf 1985: 259)



รูปที่ 7 พระพุทธรูปทรงเครื่องปางอุ้มบาตร วัดท้ายสำเภา อำเภอพระพรหม จังหวัดนครศรีธรรมราช



รูปที่ 8 เทริดโนรา



รูปที่ 9 พระพุทธรูปทรงเครื่องปางอุ้มบาตร วัดจันทร์ อำเภอกลานสกา จังหวัดนครศรีธรรมราช



รูปที่ 10 พระพุทธรูปทรงเครื่องปางอุ้มบาตร วัดโดนธาราม อำเภอบางแพนัง จังหวัดนครศรีธรรมราช



รูปที่ 11 พระพุทธรูปทรงเครื่องต้นอย่างพระมหาจักรพรรดิ ปางประทานอภัยทั้งสองพระหัตถ์ (ห้ามสมุทร) ศิลปะรัตนโกสินทร์ตอนต้น พิพิธภัณฑ์ วัดพระมหาธาตุวรมหาวิหาร จังหวัดนครศรีธรรมราช

บรรณานุกรม

- กองวรรณคดีและประวัติศาสตร์. กรมศิลปากร, 2536. **ชักพระ**. กรุงเทพฯ: เอดิชั่นเพลส.
- คณะกรรมการจัดพิมพ์เอกสารประวัติศาสตร์ วัฒนธรรม และโบราณคดี, 2510. **ประชุมพระตำราบรมราชาพิศเพื่อกัลปนาสมัยอยุธยา ภาค 1**. พระนคร: คณะกรรมการจัดพิมพ์เอกสารทางประวัติศาสตร์ วัฒนธรรม และโบราณคดี สำนักนายกรัฐมนตรี.
- คออริช เวลซ์, 2519. **การปกครองและการบริหารของไทยในสมัยโบราณ**. (แปลโดย กาญจนนี่ สมเกียรติกุล และยุพา ชมจันทร์). กรุงเทพฯ: เจริญวิทย์การพิมพ์.
- “จดหมายเหตุรัชกาลที่ 2 จ.ศ. 1180 (พ.ศ. 2361),” 2361. เลขที่ 5. ห้องสมุดวชิรญาณ. อ้างถึงใน สุภาภรณ์ ตันเศลารักษ์, 2520. *บทบาทของเจ้าพระยามนทรสุริยกรมราช (น้อย) ที่มีต่อรัฐบาลกลางและหัวเมืองภาคใต้ในรัชสมัยพระบาทสมเด็จพระพุทธเลิศหล้านภาลัย*. วิทยานิพนธ์ปริญญาโทบริหารบัณฑิต แผนกวิชาประวัติศาสตร์ บัณฑิตวิทยาลัย จุฬาลงกรณ์มหาวิทยาลัย, กรุงเทพฯ.
- ดิถรัตน์ ทิพย์รัตน์, 2555. *พระพุทธรูปสกุลช่วงนครศรีธรรมราช ระหว่างพุทธศตวรรษที่ 22-24*. วิทยานิพนธ์ปริญญาโทบริหารบัณฑิต ภาควิชาประวัติศาสตร์ศิลปะ สาขาประวัติศาสตร์ศิลปะ บัณฑิตวิทยาลัย มหาวิทยาลัยศิลปากร, กรุงเทพฯ.
- นิธิ เอียวศรีวงศ์, 2540. “นครศรีธรรมราชในราชอาณาจักรสยาม.” ใน **กรุงแตก พระเจ้าตากฯ และประวัติศาสตร์ไทย: ว่าด้วยประวัติศาสตร์และประวัติศาสตร์นิพนธ์** (หน้า 249). กรุงเทพฯ: ศิลปวัฒนธรรม.
- ประภัสสร ชูวีเชียร, 2547. *พระบรมธาตุนครศรีธรรมราชกับการวิเคราะห์ด้านประวัติศาสตร์ศิลปะ*. วิทยานิพนธ์ปริญญาโทบริหารบัณฑิต ภาควิชาประวัติศาสตร์ศิลปะ สาขาประวัติศาสตร์ศิลปะ บัณฑิตวิทยาลัย มหาวิทยาลัยศิลปากร, กรุงเทพฯ.
- พิริยะ ไกรฤกษ์, 2551. **พระพุทธปฏิมา: อัตลักษณ์พุทธศิลป์ไทย**. กรุงเทพฯ: ไทยวัฒนาพานิช.
- ศักดิ์ชัย สายสิงห์, 2553. **รายงานการวิจัยพระพุทธรูปในประเทศไทย รูปแบบ พัฒนาการและความเชื่อของคนไทย**. เล่ม 2. นครปฐม: มหาวิทยาลัยศิลปากร.
- _____, 2551. **งานช่างสมัยพระนั่งเกล้าฯ**. กรุงเทพฯ: มติชน.
- สันติ เล็กสุขุม, 2544. **ศิลปะอยุธยา: งานช่างหลวงแห่งแผ่นดิน**. กรุงเทพฯ: เมืองโบราณ.
- สำนักวรรณกรรมและประวัติศาสตร์. กรมศิลปากร, 2548. **พระราชพงศาวดารฉบับพระราชหัตถเลขา**. เล่ม 2. กรุงเทพฯ: กรมศิลปากร.
- สีปวงศ์ ธรรมชาติ (บรรณาธิการ), 2546. **ทำเนียบข้าราชการเมืองนครศรีธรรมราช**. นครศรีธรรมราช: มหาวิทยาลัยวลัยลักษณ์.
- สุนทร ชูตินธรรานนท์, 2526. “ลักษณะเฉพาะของเมืองนครศรีธรรมราชศึกษาจาก The Suma Oriental ของ Tome Pires.” ใน **รายงานการสัมมนาประวัติศาสตร์นครศรีธรรมราช ครั้งที่ 3: ประวัติศาสตร์นครศรีธรรมราชจากประวัติศาสตร์และวรรณกรรม** (หน้า 252). นครศรีธรรมราช: วิทยาลัยครุศรีธรรมราช.

Zwalf W. (ed.), 1985. **Buddhism Art and Faith**. London: British Museum Publications
Ltd.

